



Mediální  
výzkumy



MML-TGI



Software



Ad-hoc  
výzkumy



Vývoj  
technologií

# Sněmovní volební model MEDIAN

LEDEN 2017

**VÝZKUM TRHU, MÉDIÍ A VEŘEJNÉHO MÍNĚNÍ, VÝVOJ SOFTWARE**

Národních hrdinů 73, 190 12 Praha 9,

tel.: 225 301 111, fax: 225 301 101

e-mail: [median@median.cz](mailto:median@median.cz)

[www.median.cz](http://www.median.cz)

# Sněmovní volební model MEDIAN

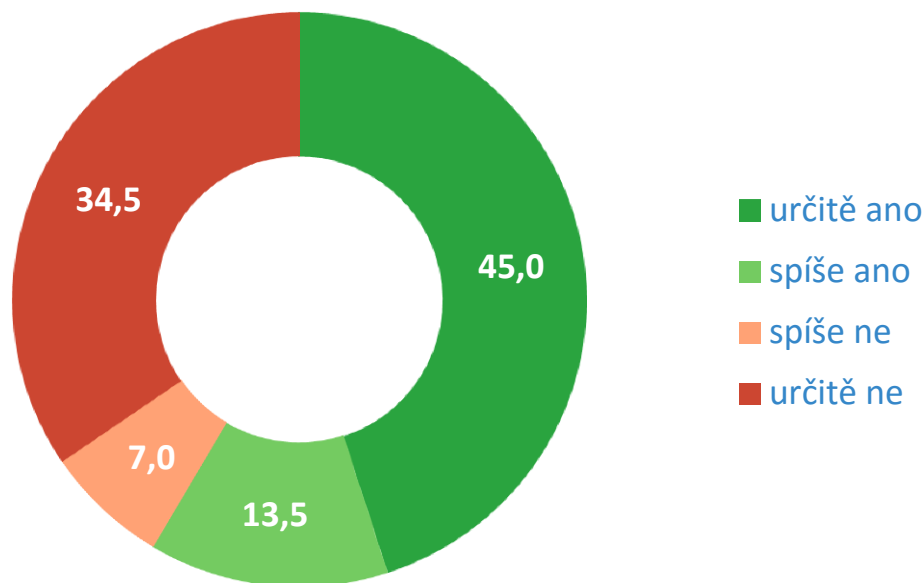
Společnost MEDIAN kontinuálně zkoumá podporu českých politických stran a vydává nezávislý **volební model pro volby do Poslanecké sněmovny parlamentu ČR**. Přidanou hodnotou našeho volebního výzkumu je mimo jiné, že:

- Náš vzorek je **reprezentativní (odpovídá struktuře populace) nejen z hlediska základních sociodemografií** (věk, pohlaví, kraj, vzdělání, velikost obce), **ale i podle dalších ukazatelů výrazně ovlivňujících volební preference** (věk x vzdělání, pracovní status, intenzita užívání internetu). Zajištěna je i reprezentativita z hlediska minulého volebního chování respondenta (volby do PSP 2013) se zohledněním faktu, že odchylka zde není dána jen náhodným vychýlením výběru, ale s postupujícím časem od voleb také zapomínáním části respondentů, jak volili.
- **Volební model nezanedbává respondenty, kteří váhají mezi několika stranami**, jako „nerozhodnuté“, ani je nenutí do výběru jedné strany, který je velmi nestabilní a specifický (výběr nejznámější / nejmedializovanější přijatelné strany, apod.). **Volební model zahrnuje u váhajících respondentů všechny vážně zvažované strany s intenzitou, která zohledňuje sílu příklonu k jednotlivým stranám.**  
Konstrukce volebního modelu přihlíží k vývojovým trendům volebního chování.
- **Konstrukce volebního modelu zohledňuje míru deklarované jistoty účasti u voleb.** Přihlíží tedy k tomu, že respondent, který si je jistý účastí u voleb („určitě ano“) má vyšší pravděpodobnost, že by se hypotetických voleb skutečně zúčastnil, než lidé, kteří si účasti jistí nejsou („spíše ano“) nebo ji dokonce pouze nevylučují („spíše ne“). Respondenti, kteří účast vylučují, do modelu nevstupují.
- **Dotazování probíhá v náhodně vybraných oblastech ČR.** Tazatel nerealizuje kvótní předpis v místě svého bydliště, ale v předepsané náhodně vybrané oblasti, čímž se redukuje závislost struktury vzorku na charakteru tazatelské sítě.
- **Výzkum prochází striktními kontrolami** při nichž jsou mimo jiné **poslouchány záznamy CAPI rozhovorů všech zúčastněných tazatelů**, takže je vyloučeno falšování rozhovorů.

# Metodika výzkumu

<b>Velikost vzorku</b>	1 064 respondentů ve věku 18 a více let
<b>Termín dotazování</b>	1. ledna – 2. února 2017 (střední den sběru = 16. 1. 2017)
<b>Metoda sběru dat</b>	osobní dotazování vyškolenými tazateli s využitím laptopů (CAPI)
<b>Heterogenita vzorku</b>	sběr rozhovorů provádělo více než 60 tazatelů ve více než 60 okresech ČR
<b>Výběr respondentů</b>	kvótní výběr v náhodně vybraných oblastech ČR
<b>Reprezentativita</b>	<p>výzkum je reprezentativní pro populaci ČR 18+ podle:</p> <ul style="list-style-type: none"><li>• základních sociodemografií (kraje, věku, pohlaví, vzdělání, velikosti obce)</li><li>• věk x vzdělání</li><li>• pracovní status respondenta</li><li>• intenzita využívání internetu</li><li>• vážení dat zohledňuje i reprezentativitu z hlediska minulého volebního chování</li></ul>
<b>Kontroly</b>	Výzkum je kontrolován pomocí náslechnů CAPI nahrávek rozhovorů a zpětným oslovováním respondentů
<b>Realizátor a zadavatel</b>	nezávislý výzkum realizuje společnost MEDIAN s.r.o. (člen SIMAR) bez zadavatele

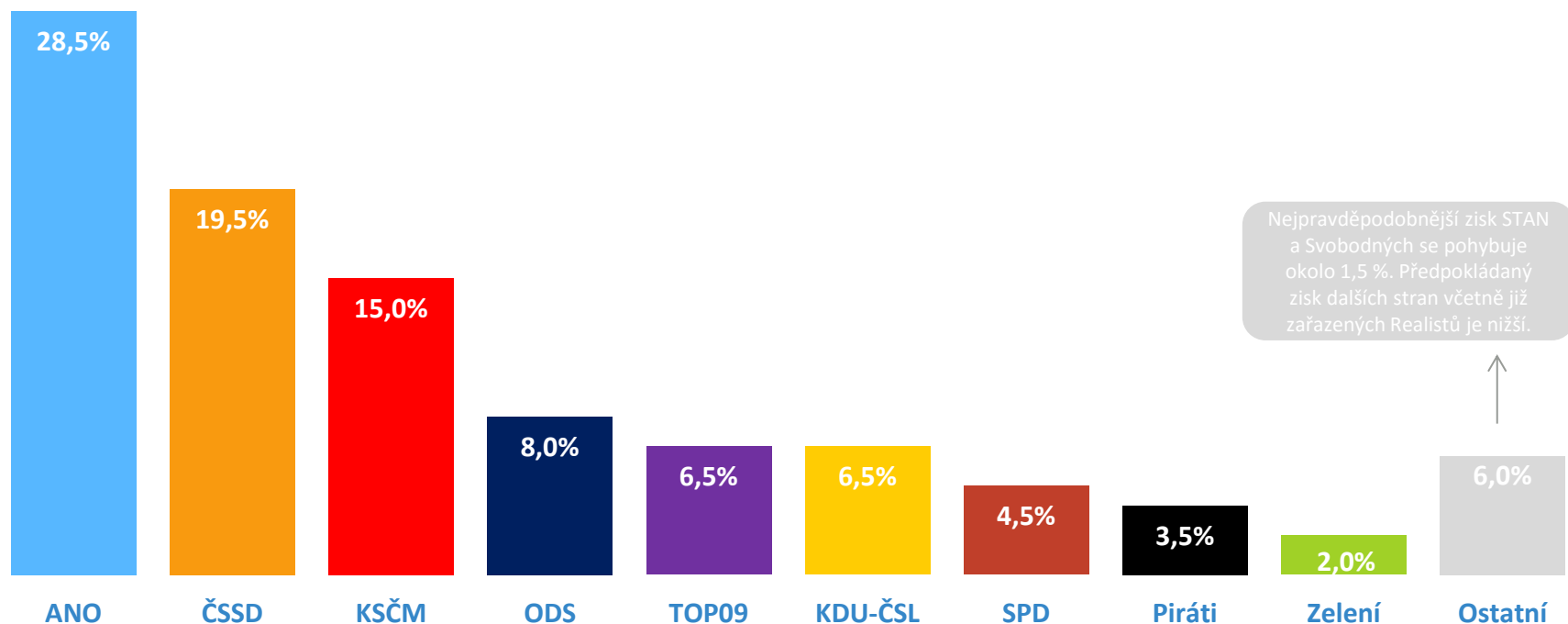
# Předpokládaná volební účast, leden 2017



Účast u hypotetických voleb do Poslanecké sněmovny v současnosti avizuje 58,5 % respondentů. Častěji by se chtěli voleb účastnit lidé nad 65 let (68 %) a nejméně lidé do 29 let (51 %). Více se chtějí voleb účastnit vysokoškoláci (74 %) a lidé s čistým osobním příjmem nad 25 tisíc Kč čistého měsíčně (62 %). Oproti době před jedním rokem je účast mírně více závislá na vzdělání než na věku, což může být jednou z příčin horšího výsledku levice.

N = 1 064 respondentů (18 a více let), zobrazeno % respondentů

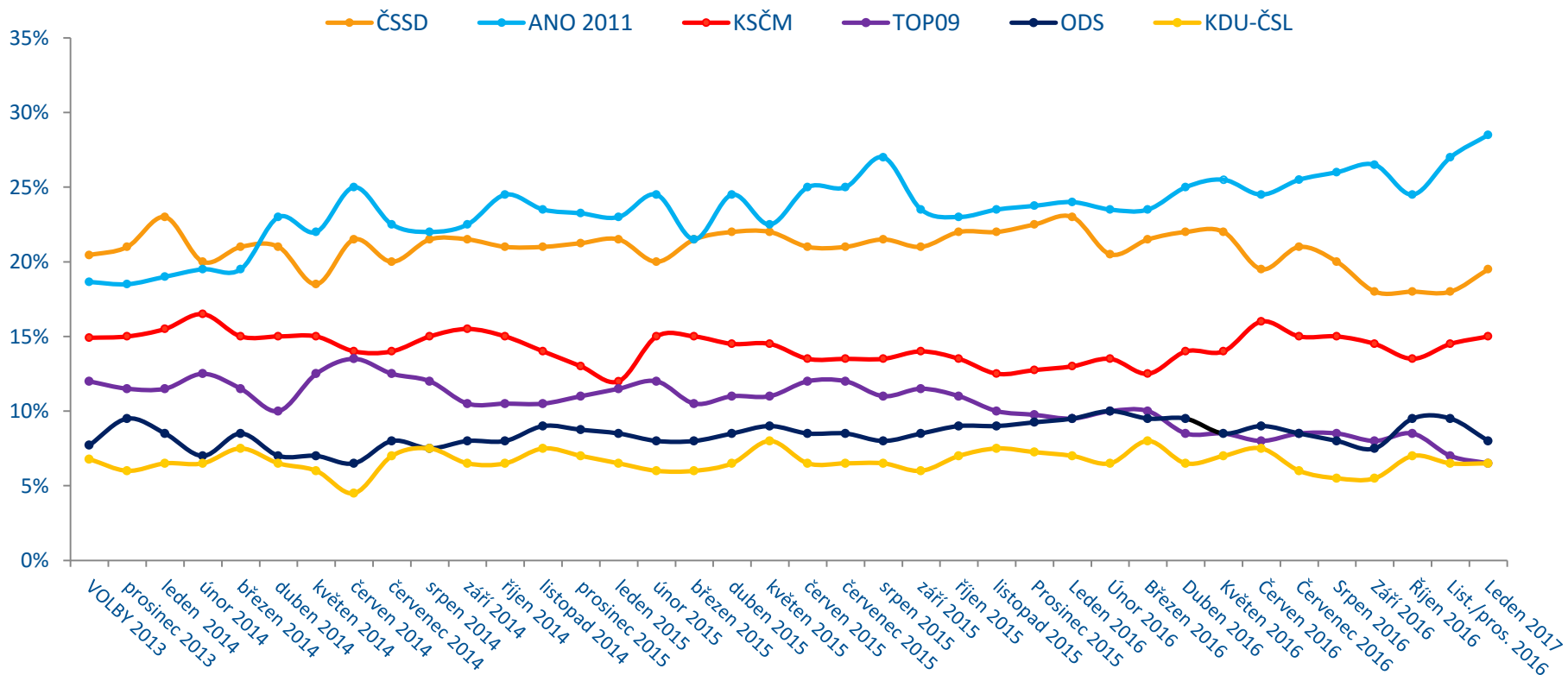
# Sněmovní volební model, leden 2017



Volební model zobrazuje odhad nejpravděpodobnějšího rozvržení podpory stran v hypotetických volbách do Sněmovny, pokud by se konaly v době dotazování. Volební model zohledňuje odlišnou míru pravděpodobnosti účasti respondentů u voleb (dle deklarované ochoty k účasti). U rozhodnutých voličů model zahrnuje hlavní preferovanou stranu, u váhajících zahrnuje všechny zvažované strany s intenzitou, která zohledňuje sílu příklonu k jednotlivým stranám.

Do grafu jsou samostatně zahrnuty kandidující strany s aktuálním ziskem minimálně 2 % v modelu. Zbytek je v kategorii „ostatní strany“. Předpokládané zisky stran jsou zaokrouhleny na půl procenta. STATISTICKÁ ODCHYLKA činí +/- 1 % u malých stran až +/- 3,5 % u největších stran.

## Vývoj volebního modelu, volby 2013 – leden 2017



Náskok hnutí ANO na ČSSD činí v současnosti zhruba 9 procentních bodů. Obě strany však od minulého měření spíše posílily, což může být důsledek vyčerpání vlivu krajských voleb, z kterých těžily regionální formace. Pokračuje pozvolný pád TOP 09, která je s 6,5 % na nejnižších hodnotách od voleb, ačkoli má stále velkou pravděpodobnost vstupu do Sněmovny. V dlouhodobém měřítku posledních dvou let je trendem mírné oslabování zavedených nevyhraněných stran na levici a pravici (ČSSD, TOP 09) stagnace tradičních stran s vysokou stranickou loajalitou (KSČM, KDU-ČSL) a mírné posilování centristických (ANO) a populistických hnutí (aktuálně SPD). Tyto jevy jsou však ovlivněny i rozdílnou ochotou k účasti u voleb a před volbami se mohou dynamicky měnit.

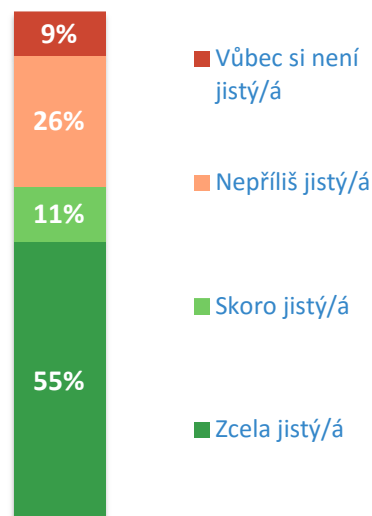
Ve vývojovém grafu jsou zobrazeny strany, které se dlouhodobě pohybují či pohybovaly okolo či nad hranicí 5 %.

# Pevnost rozhodnutí pravděpodobných voličů, 01/2017

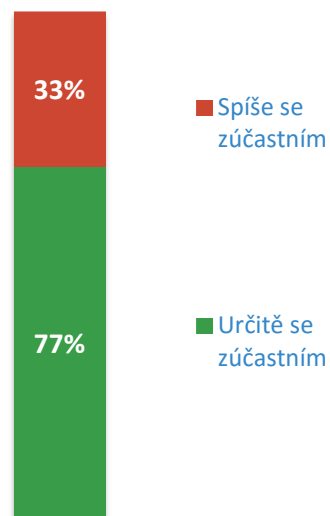


Analýza zobrazuje, nakolik pevně jsou pravděpodobní voliči (avizující účast u voleb) rozhodnutí volit aktuálně preferovanou / deklarovanou stranu (GRAF 1). Tento údaj je dále porovnáván s pevností rozhodnutí o samotné volební účasti mezi pravděpodobnými voliči (GRAF 2). Výsledkem je pak **celkové hodnocení pevnosti volebního rozhodnutí mezi pravděpodobnými voliči** (GRAF 3). Grafy zobrazují % z pravděpodobných voličů (tj. z respondentů avizujících určitě či spíše účast u voleb).

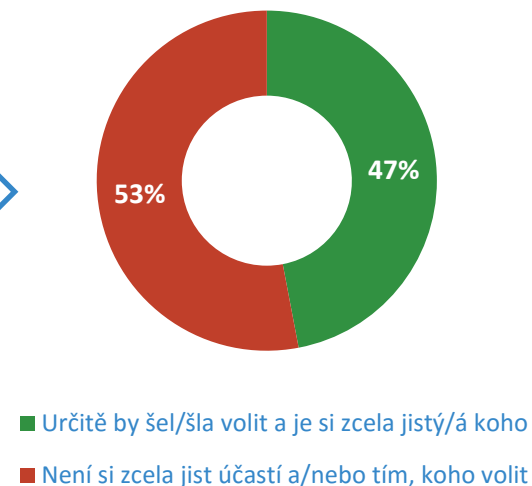
**GRAF 1. Pevnost rozhodnutí volit vybranou stranu**



**GRAF 2. Pevnost rozhodnutí jít k volbám**



**GRAF 3. Celková pevnost volebního rozhodnutí**



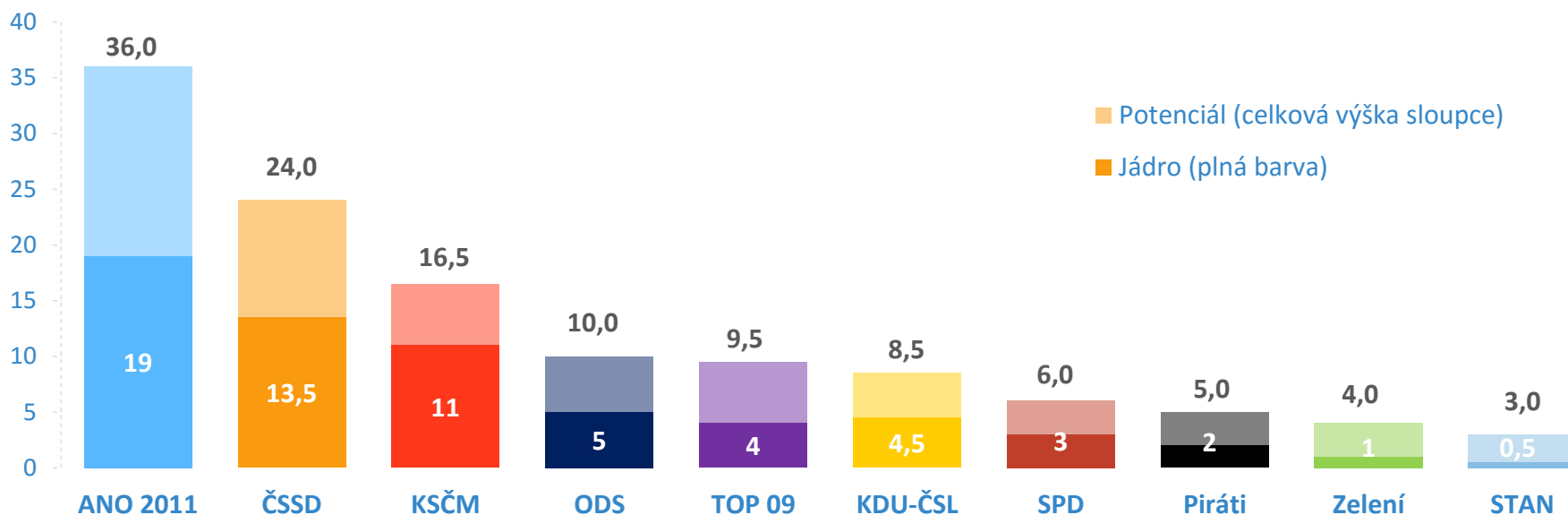
Zhruba polovina (55 %) pravděpodobných voličů si je zcela jista výběrem strany, pokud by se v současnosti konaly volby. Část z nich si přitom navíc není zcela jista účastí. Ve výsledku lze tak jen 47 % pravděpodobných voličů označit za zcela rozhodnuté (jsou si zcela jisti účastí i výběrem strany). Pevnost přesvědčení voličů je vyšší než v minulých měsících, ale stále relativně nízká. Podpora stran se může relativně dynamicky měnit. **Díky omezené míře rozhodnutí voličů je také vhodná konstrukce modelu MEDIAN, který přihlíží k tomu, jaké strany respondent vážně zvažuje (a v jakém pořadí) a k míře jeho přesvědčení o volební účasti.**

# Volební jádra a potenciál stran, leden 2017



**VOLEBNÍ JÁDRO** u každé strany ukazuje, kolik % hlasů by aktuálně nejspíše získala, pokud by ji volili jen pevní voliči (jistí účastí i výběrem dané strany). Aktuální **VOLEBNÍ POTENCIÁL** u každé strany ukazuje, kolik % hlasů by mohla aktuálně hypoteticky získat, pokud by ji volili všichni, kteří její volbu vážně zvažují a nevylučují účast u voleb. Ukazatele VOLEBNÍHO JÁDRA a POTENCIÁLU je třeba chápat pro každou stranu odděleně. U každé totiž vytváří samostatný scénář nejhoršího a nejpozitivnějšího možného finálního rozhodnutí voličů.

Strany jsou v grafu seřazeny podle pořadí ve volebním modelu. Zobrazeny jsou strany, které mají dlouhodobě volební potenciál min. 3 %. STATISTICKÁ ODCHYLKA činí +/- 1,5 % u potenciálu malých stran až +/- 3 % u potenciálu největších stran.



Nejvyšší volební potenciál má aktuálně hnutí ANO. V případě zisku všech voličů, kteří stranu reálně zvažují a nevylučují účast, by útočilo na zisk až okolo 36 %. Zisk strany ale lze v delším časovém horizontu těžko předpovídat, protože má relativně omezené jádro loajálních voličů. Pokud by ANO volili jen lidé, kteří jsou jeho volbě i o účasti přesvědčeni, získalo by jen 19 %. Podobně velký rozestup mezi volebním jádrem a potenciálem má i ČSSD, která může v delším časovém horizontu ANO předejít, ale také se propadnout pod KSČM. U TOP 09 nelze vyloučit pokračování poklesu pod hranici 5 %, získání všech potenciálních voličů by však stranu posunulo k hodnotám pod 10 %. Okamurova SPD má potenciál dostat se nad hranici 5 %. Šanci na vstup do Sněmovny mají díky volebnímu potenciálu okolo 5 % i Piráti a Zelení. Do dovozených otázek na vážně zvažované strany byli zařazeni i Realisté, ale jejich volební potenciál je zatím nízký.



**Q01. Pokud by se nyní konaly volby do Poslanecké sněmovny, šel/šla byste volit?**

- 1) Určitě ano
- 2) Spíše ano
- 3) Spíše ne
- 4) Určitě ne

**Q02. Kterou stranu nebo hnutí byste nejspíše volil(a), pokud byste v současnosti šel / šla k volbám do Poslanecké sněmovny?**

*(Otevřená otázka – zápis spontánní odpovědi respondenta)*

*FILTR: Pokud uvedl stranu, kterou by volil (v Q02) a nevylučuje účast (Q01):*

**Q03. Představte si, že by se v horizontu jednoho měsíce opravdu konaly volby do Poslanecké sněmovny. Nakolik jste si jistý/á, že byste v případě své účasti volil(a) právě tuto stranu?**

- 1) Zcela jistý/á - svoje rozhodnutí bych nezměnil(a)
- 2) Skoro jistý/á - muselo by se stát něco neočekávaného, abych rozhodnutí změnil(a)
- 3) Nepříliš jistý/á - rozhodnutí bych mohl(a) změnit
- 4) Vůbec si nejsem jistý/á - rozhoduji se na poslední chvíli

*FILTR: Pokud vůbec není rozhodnut(a), koho volit (neuvedl spontánně stranu v Q02), nebo si není zcela jistý vybranou stranou (Q03>1):*

**Q04. Můžete prosím uvést všechny strany, o jejichž volbě byste uvažoval(a)?**

*(Výběr z rotujícího seznamu stran – určení pořadí zvažovaných stran)*

**Q05. Kterou stranu nebo hnutí jste volil(a) při volbách do Poslanecké sněmovny, které proběhly v říjnu 2013?**

*(Výběr z rotujícího seznamu stran)*

# Informace o realizátorovi výzkumu

## O nás

MEDIAN, s.r.o je nezávislá soukromá společnost pro výzkum trhu, médií a veřejného mínění & vývoj analytického a marketingového software. Společnost působí na trhu od roku 1993 a realizuje všechny typy kvalitativních i kvantitativních výzkumů trhu a veřejného mínění, včetně oficiálních mediálních měření a MML-TGI.

## Garance kvality

MEDIAN je členem odborných sdružení:

SIMAR  
ESOMAR  
TGI Network  
American Marketing Association.

## Kontakt

Daniel Prokop  
gsm: 608 333 902  
[daniel.prokop@median.cz](mailto:daniel.prokop@median.cz)

MEDIAN  
Národních hrdinů 73  
Praha 9, 190 12  
[www.median.cz](http://www.median.cz)  
Tel: + 420 225 301 111

