



# Volební model květen 2017 a vliv vládní krize

24. 5. 2017

Zpracováno exkluzivně pro:



Společnost MEDIAN kontinuálně zkoumá podporu českých politických stran a vydává nezávislý **volební model pro volby do Poslanecké sněmovny parlamentu ČR**. Přidanou hodnotou našeho volebního výzkumu je mimo jiné, že:

- Náš vzorek je **reprezentativní (odpovídá struktuře populace) nejen z hlediska základních sociodemografií** (věk, pohlaví, kraj, vzdělání, velikost obce), **ale i podle dalších ukazatelů výrazně ovlivňujících volební preference** (věk x vzdělání, pracovní status, intenzita užívání internetu). Zajištěna je i reprezentativita z hlediska minulého volebního chování respondenta (volby do PSP 2013) se zohledněním faktu, že odchylka zde není dána jen náhodným vychýlením výběru, ale s postupujícím časem od voleb také zapomináním části respondentů, jak volili.
- **Volební model nezanedbává respondenty, kteří váhají mezi několika stranami**, jako „nerozhodnuté“, ani je nenutí do výběru jedné strany, který je velmi nestabilní a specifický (výběr neznámější / nejmedializovanější přijatelné strany, apod.). **Volební model zahrnuje u váhajících respondentů všechny vážně zvažované strany s intenzitou, která zohledňuje sílu příklonu k jednotlivým stranám.** Konstrukce volebního modelu přihlíží k vývojovým trendům volebního chování.
- **Konstrukce volebního modelu zohledňuje míru deklarované jistoty účasti u voleb.** Přihlíží tedy k tomu, že respondent, který si je jistý účastí u voleb („určitě ano“) má vyšší pravděpodobnost, že by se hypotetických voleb skutečně zúčastnil, než lidé, kteří si účastí jistí nejsou („spíše ano“) nebo ji dokonce pouze nevylučují („spíše ne“). Respondenti, kteří účast vylučují, do modelu nevstupují.
- **Dotazování probíhá v náhodně vybraných oblastech ČR.** Tazatel nerealizuje kvótní předpis v místě svého bydliště, ale v předepsané náhodně vybrané oblasti, čímž se redukuje závislost struktury vzorku na charakteru tazatelské sítě.
- **Výzkum prochází striktními kontrolami** při nichž jsou mimo jiné **poslouchány záznamy CAPI rozhovorů všech zúčastněných tazatelů**, takže je vyloučeno falšování rozhovorů.

# Metodika výzkumu

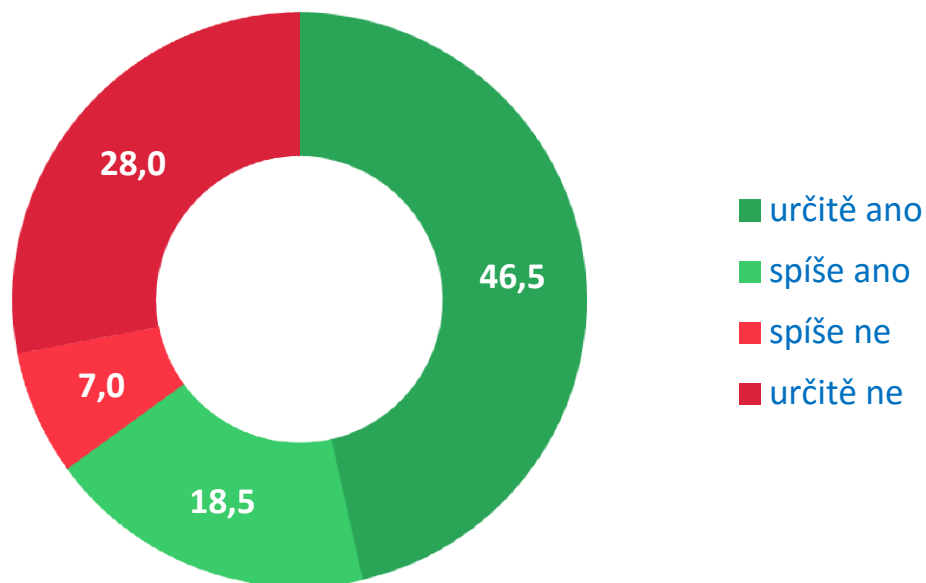
---

<b>Velikost vzorku</b>	1 052 respondentů ve věku 18 a více let
<b>Termín dotazování</b>	4. května – 19. května 2017 (střední den sběru = 11. 5. 2017)
<b>Metoda sběru dat</b>	osobní dotazování vyškolenými tazateli s využitím laptopů (CAPI)
<b>Heterogenita vzorku</b>	sběr rozhovorů provádělo více než 60 tazatelů ve více než 60 okresech ČR
<b>Výběr respondentů</b>	kvótní výběr v náhodně vybraných oblastech ČR
<b>Reprezentativita</b>	<p>výzkum je reprezentativní pro populaci ČR 18+ podle:</p> <ul style="list-style-type: none"><li>• základních sociodemografií (kraje, věku, pohlaví, vzdělání, velikosti obce)</li><li>• věk x vzdělání</li><li>• pracovní status respondenta</li><li>• intenzita využívání internetu</li><li>• vážení dat zohledňuje i reprezentativitu z hlediska minulého volebního chování</li></ul>
<b>Kontroly</b>	Výzkum je kontrolován pomocí náslechnů CAPI nahrávek rozhovorů a zpětným oslovováním respondentů
<b>Realizátor a zadavatel</b>	nezávislý výzkum realizuje společnost MEDIAN s.r.o. (člen SIMAR) bez zadavatele



Volební model

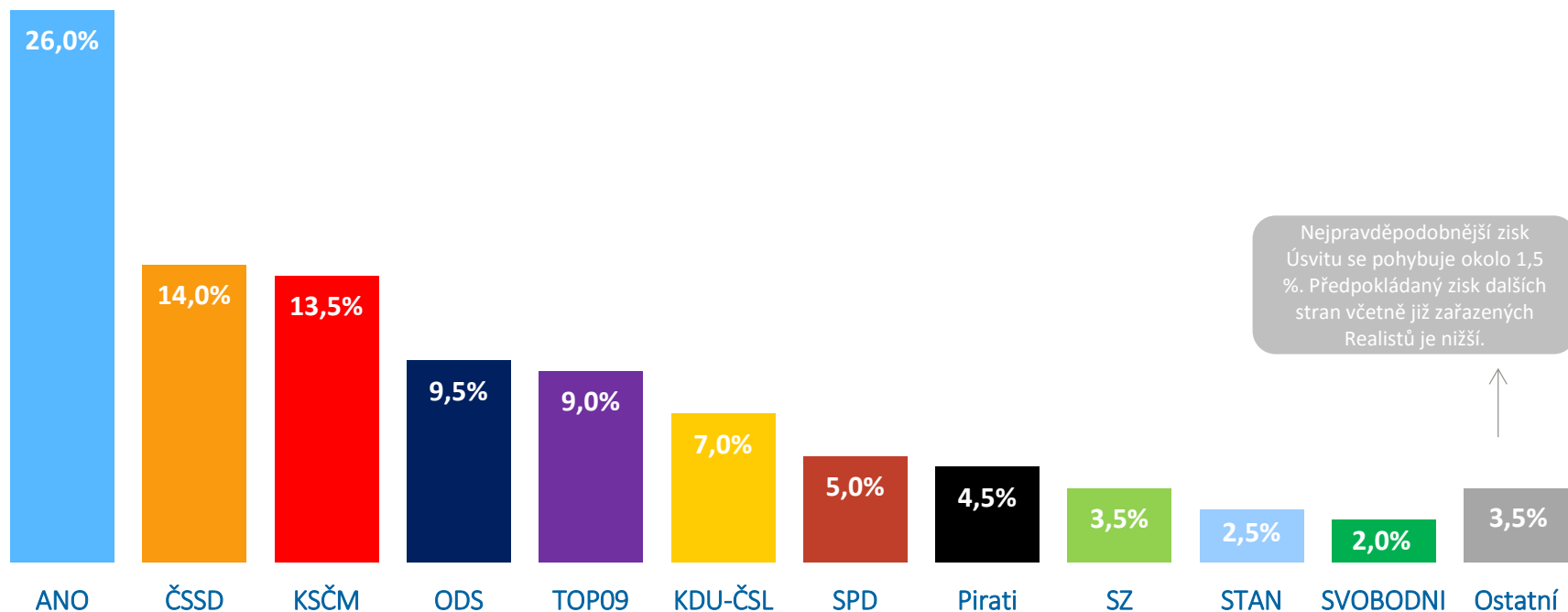
# Předpokládaná volební účast, květen 2017



Účast u hypotetických voleb do Poslanecké sněmovny v současnosti avizuje 65 % respondentů. Častěji by se chtěli voleb účastnit lidé nad 65 let (79 %) a nejméně lidé do 29 let (57 %). Více se chtějí voleb účastnit vysokoškoláci (83,5 %) a lidé s čistým osobním příjmem nad 25 tisíc Kč měsíčně (67,5 %).

N = 1 052 respondentů (18 a více let), zobrazeno % respondentů

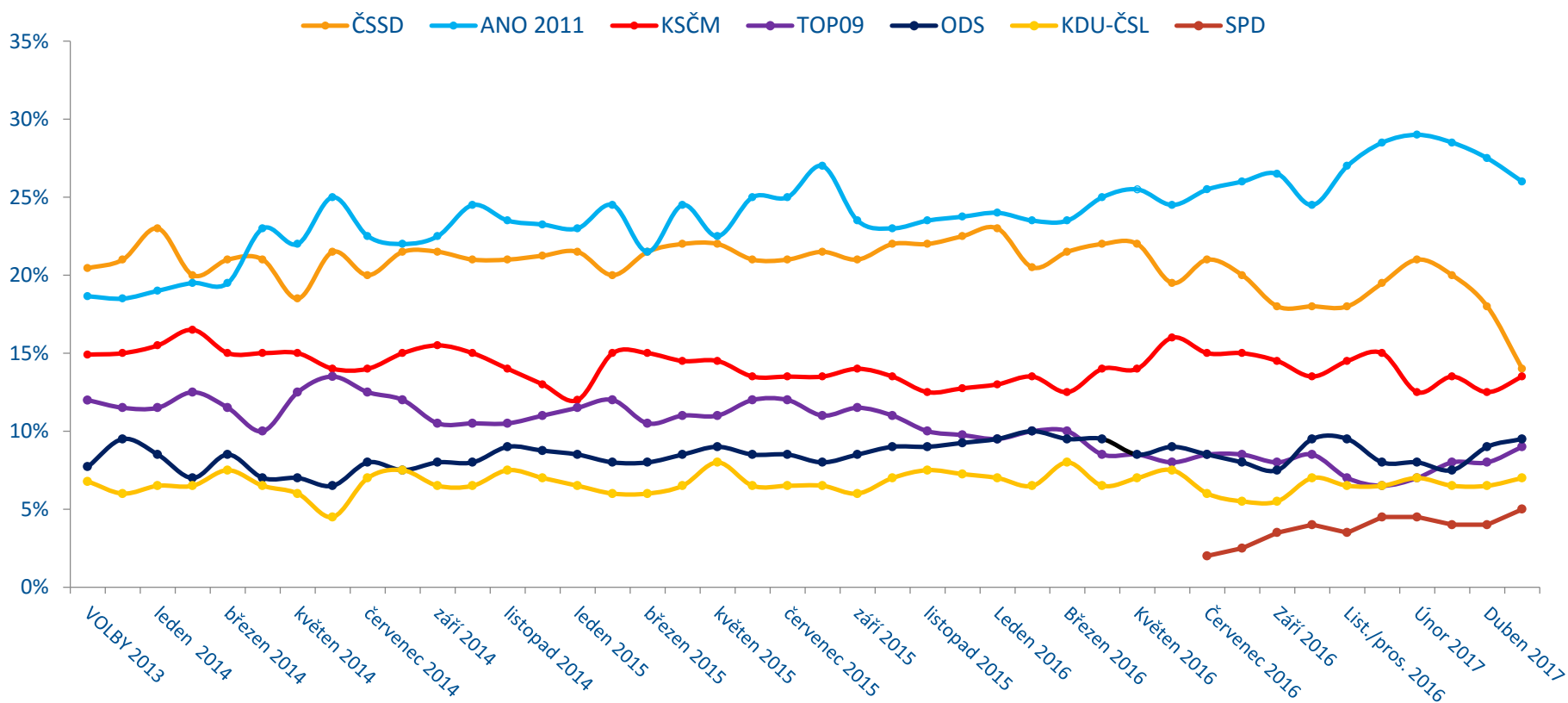
# Sněmovní volební model, květen 2017



Volební model zobrazuje odhad nejpravděpodobnějšího rozvržení podpory stran v hypotetických volbách do Sněmovny, pokud by se konaly v době dotazování. Volební model zohledňuje odlišnou míru pravděpodobnosti účasti respondentů u voleb (dle deklarované ochoty k účasti). U rozhodnutých voličů model zahrnuje hlavní preferovanou stranu, u váhajících zahrnuje všechny zvažované strany s intenzitou, která zohledňuje sílu příklonu k jednotlivým stranám.

Do grafu jsou samostatně zahrnuty kandidující strany s aktuálním ziskem minimálně 2 % v modelu. Zbytek je v kategorii „ostatní strany“. Předpokládané zisky stran jsou zaokrouhleny na půl procenta. STATISTICKÁ ODCHYLKA činí +/- 1 % u malých stran až +/- 3,5 % u největších stran.

# Vývoj volebního modelu, volby 2013 – květen 2017



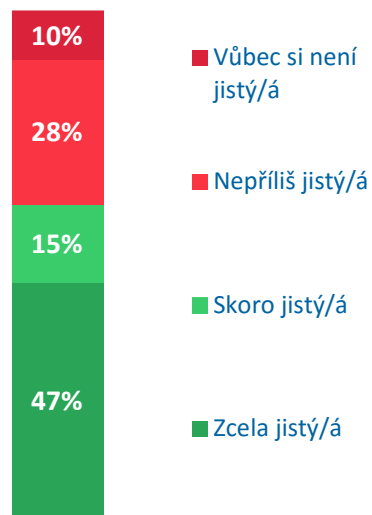
Vládní krize poškodila obě strany hlavních aktérů krize – ČSSD i ANO. Propad ČSSD je ale výraznější – ztratila 4 procentní body zatímco ANO 1,5 procentních bodů. Tato dynamika je dána tím, že obě strany ztratily část voličů, ale ANO je dokázalo na rozdíl od ČSSD částečně nahradit (mj. právě voliči, kteří krizi vyčítají ČSSD). Data byla sbírána po začátku vládní krize – na jejím konci (okolo 15–19.5.) šel vysledovat vyšší propad ANO a stabilizace podpory ČSSD. Nelze tak vyloučit opětovné sblížení podpory. Strany napravo od středu z vládní krize spíše těží – jak ODS, tak TOP09 v posledních měsících posilují. KDU-ČSL a Starostové byli ve výzkumu ještě zařazeni samostatně – souhrn jejich podpory je okolo 9,5 %, ale pokud by koalici volili lidé, kteří vážně zvažují alespoň jednu z partají, mohla by dostat až 15 %. Oproti minulým volbám výrazně narostla podpora menších stran – zejména Pirátů (z 3 na 4,5 %), SPD (ze 4 na 5 %), ale i Zelených.

Ve vývojovém grafu jsou zobrazeny strany, které se dlouhodobě pohybují či pohybovaly okolo či nad hranicí 5 %.

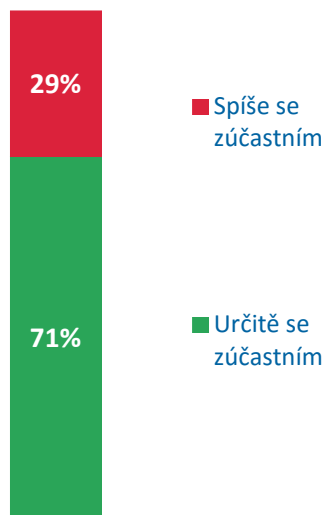
# Pevnost rozhodnutí pravděpodobných voličů, 05/2017

Analýza zobrazuje, nakolik pevně jsou pravděpodobní voliči (avizující účast u voleb) rozhodnuti volit aktuálně preferovanou / deklarovanou stranu (GRAF 1). Tento údaj je dále porovnáván s pevností rozhodnutí o samotné volební účasti mezi pravděpodobnými voliči (GRAF 2). Výsledkem je pak **celkové hodnocení pevnosti volebního rozhodnutí mezi pravděpodobnými voliči** (GRAF 3). Grafy zobrazují % z pravděpodobných voličů (tj. z respondentů avizujících určitě či spíše účast u voleb).

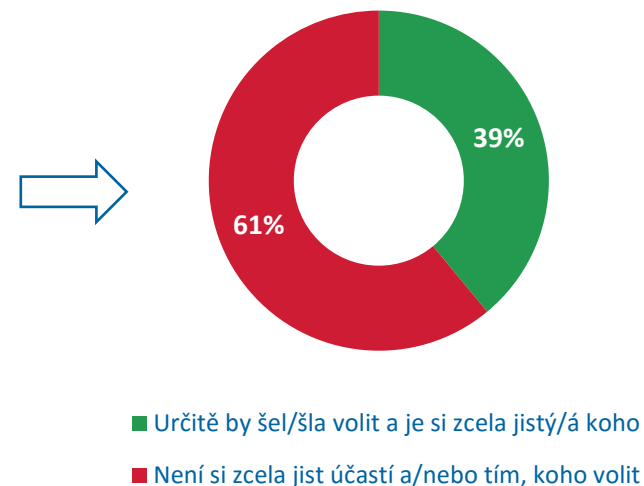
GRAF 1. Pevnost rozhodnutí volit vybranou stranu



GRAF 2. Pevnost rozhodnutí jít k volbám



GRAF 3. Celková pevnost volebního rozhodnutí



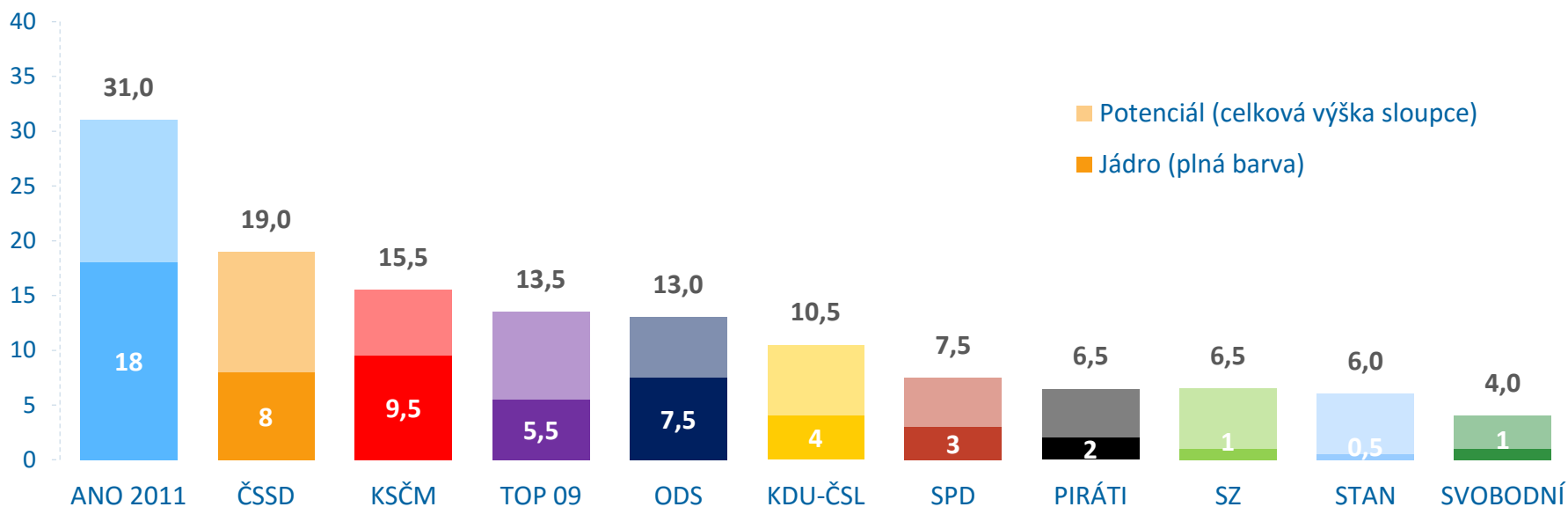
Necelá polovina (47 %) pravděpodobných voličů si je zcela jista výběrem strany, pokud by se v současnosti konaly volby. Část z nich si přitom navíc není zcela jista účastí. Ve výsledku lze tak jen 39 % pravděpodobných voličů označit za zcela rozhodnuté (jsou si zcela jisti účastí i výběrem strany). Pevnost přesvědčení voličů je relativně nízká a v době vládní krize výrazně poklesla (z 45 % na 39 %). Podpora stran se tedy může dynamicky měnit. Nelze například vyloučit návrat k hlavním stranám – ANO a ČSSD.



# Volební jádra a potenciál stran, květen 2017

**VOLEBNÍ JÁDRO** u každé strany ukazuje, kolik % hlasů by aktuálně nejspíše získala, pokud by ji volili jen pevní voliči (jistí účastí i výběrem dané strany). Aktuální **VOLEBNÍ POTENCIÁL** u každé strany ukazuje, kolik % hlasů by mohla aktuálně hypoteticky získat, pokud by ji volili všichni, kteří její volbu vážně zvažují a nevylučují účast u voleb. Ukazatele **VOLEBNÍHO JÁDRA** a **POTENCIÁLU** je třeba chápat pro každou stranu odděleně. U každé totiž vytváří samostatný scénář nejhorsího a nejpozitivnějšího možného finálního rozhodnutí voličů.

Strany jsou v grafu seřazeny podle pořadí ve volebním modelu. Zobrazeny jsou strany, které mají dlouhodobě volební potenciál min. 3 %. STATISTICKÁ ODCHYLKA činí +/- 1,5 % u potenciálu malých stran až +/- 3 % u potenciálu největších stran.



Nejvyšší volební potenciál má aktuálně hnutí ANO. V případě zisku všech voličů, kteří stranu reálně zvažují a nevylučují účast, by útočilo na zisk až okolo 31 %. Zisk strany ale lze v delším časovém horizontu těžko předpovídat, protože má relativně omezené jádro loajálních voličů. ČSSD se může vrátit na hodnoty okolo 20 %, ale také klesnout k 10 %. Komunisté mají naopak relativně velké jádro voličů a málo volných sympatizantů. Napravo od středu strany spíše posílily – takřka jistý vstup do Sněmovny by měla mít TOP09 i ODS, teoreticky mohou obě strany dostat nad 10 %. Pokud by koalici KDU+STAN volili lidé, kteří vážně zvažují alespoň jednu z partají, mohla by dostat až okolo 15 %. Šanci na vstup do Sněmovny mají díky volebnímu potenciálu nad či okolo 5 % i Okamura SPD, Zelení a Piráti.



Vliv vládní krize na volební chování



# Vliv vládní krize na volební účast a volenou stranu

■ Vůbec neovlivnila ■ Částečně ovlivnila - začal(a) jsem váhat o účasti ■ Velmi ovlivnila – zcela jsem změnil(a) rozhodnutí, zda se účastnit voleb



■ Vůbec neovlivnila ■ Částečně ovlivnila - začal(a) jsem váhat o preferované straně ■ Velmi ovlivnila - změnil(a) jsem preferovanou stranu



VD01. Nakolik aktuální vládní krize ovlivnila Váš výběr, jakou stranu byste v současnosti volil(a)?

VD02. Nakolik aktuální vládní krize ovlivnila Váš výběr, zda byste se v současnosti zúčastnil(a) voleb?

Zhruba u 12 % lidí vládní krize velmi ovlivnila rozhodnutí, zda se účastnit voleb a u 13 % ovlivnila rozhodnutí, koho volit. Celkem tak vládní krize ovlivnila výrazně volební rozhodování okolo 17 % oprávněných voličů (změnili rozhodnutí o účasti či výběru strany). Zhruba 56 % respondentů krize neovlivnila ve volebním chování vůbec. Zbýlých 27 % ovlivnila částečně – začali váhat o účasti či preferované straně. I díky nim se mohou preference dále měnit.

N = 1 052

# Podíl voličů stran, které ovlivnila vládní krize (v účasti či volbě strany)

Voliči ČSSD a ANO z voleb 2013,  
které ovlivnila vládní krize

Aktuální voliči ČSSD a ANO, které ovlivnila vládní krize  
(koho by volili, pokud by se volby konaly nyní)



Takřka třetina (34 %) voličů ČSSD z roku 2013 deklaruje, že vládní krize velmi ovlivnila jejich rozhodnutí, zda a koho volit. Krize nemusí být hlavním důvodem poklesu podpory strany z volebních 21 % na 14 %, ale cca 50 % respondentů, kteří od ČSSD odešli, vládní krizí argumentuje. Což odpovídá poklesu o cca 4 procentní body po krizi. Jen minimum lidí, kteří aktuálně chtějí volit ČSSD, deklaruje, že je krize v tomto rozhodnutí ovlivnila – krize tak neměla příliš pozitivní vliv na přechod k ČSSD. Krize negativně ovlivnila i někdejší voliče ANO – takřka pětina voličů z roku 2013 říká, že díky tomu změnili své volební chování. Na rozdíl od ČSSD se ovšem k ANO v rámci vládní krize část voličů i přiklonila – 17 % aktuálních voličů ANO totiž říká, že je krize ovlivnila pro tento výběr. ANO tak dokázalo pokles mezi středopravými voliči, kteří se přiklonili k ODS, TOP09, KDU či PIRÁTŮM, lépe vyrovnat rekrutací jiných voličů (mimo jiné právě někdejších voličů ČSSD).

N = 1 052

**Q01. Pokud by se nyní konaly volby do Poslanecké sněmovny, šel/šla byste volit?**

- 1) Určitě ano
- 2) Spíše ano
- 3) Spíše ne
- 4) Určitě ne

**Q02. Kterou stranu nebo hnutí byste nejspíše volil(a), pokud byste v současnosti šel / šla k volbám do Poslanecké sněmovny?**

*(Otevřená otázka – zápis spontánní odpovědi respondenta)*

*FILTR: Pokud uvedl stranu, kterou by volil (v Q02) a nevylučuje účast (Q01):*

**Q03. Představte si, že by se v horizontu jednoho měsíce opravdu konaly volby do Poslanecké sněmovny. Nakolik jste si jistý/á, že byste v případě své účasti volil(a) právě tuto stranu?**

- 1) Zcela jistý/á - svoje rozhodnutí bych nezměnil(a)
- 2) Skoro jistý/á - muselo by se stát něco neočekávaného, abych rozhodnutí změnil(a)
- 3) Nepříliš jistý/á - rozhodnutí bych mohl(a) změnit
- 4) Vůbec si nejsem jistý/á - rozhoduji se na poslední chvíli

*FILTR: Pokud vůbec není rozhodnut(a), koho volit (nevedl spontánně stranu v Q02), nebo si není zcela jistý vybranou stranou (Q03>1):*

**Q04. Můžete prosím uvést všechny strany, o jejichž volbě byste uvažoval(a)?**

*(Výběr z rotujícího seznamu stran – určení pořadí zvažovaných stran)*

**Q05. Kterou stranu nebo hnutí jste volil(a) při volbách do Poslanecké sněmovny, které proběhly v říjnu 2013?**

*(Výběr z rotujícího seznamu stran)*

## O nás

MEDIAN, s.r.o je nezávislá soukromá společnost pro výzkum trhu, médií a veřejného mínění & vývoj analytického a marketingového software. Společnost působí na trhu od roku 1993 a realizuje všechny typy kvalitativních i kvantitativních výzkumů trhu a veřejného mínění, včetně oficiálních mediálních měření a MML-TGI.

## Garance kvality

MEDIAN je členem odborných sdružení:

SIMAR

ESOMAR

TGI Network

American Marketing Association.

## Kontakt

Daniel Prokop  
608 333 902  
[daniel.prokop@median.cz](mailto:daniel.prokop@median.cz)

MEDIAN  
Národních hrdinů 73  
Praha 9, 190 12  
[www.median.cz](http://www.median.cz)  
Tel: + 420 225 301 111

