

# **VOLBY DO EVROPSKÉHO PARLAMENTU**

volební model (duben 2019), vliv účasti, potenciál stran

---

MEDIAN

# shrnutí

**Volební model není volební predikcí, ale ukazuje, jak by se v době dotazování (16. 3. – 3. 5. 2019) měnil pravděpodobný volební výsledek v závislosti k proměně volební účasti. Pravděpodobnost účasti u jednotlivých respondentů odhadujeme z deklarované jistoty účasti, zájmu o EP volby, minulé účasti ve Sněmovních volbách a vzdělání a vycházíme přitom z toho, jak tyto faktory souvisely s minulou účastí v EP volbách. Analýza ukazuje, že:**

- Pravděpodobný výsledek hnutí ANO by v době dotazování výrazně závisel na účasti. Při účasti okolo 30 % ANO drtivě vyhrává s výsledky okolo 25 %. Při 15 % účasti by ale jeho zisk pravděpodobně poklesl k 22 %. S klesající účastí by v dotazovaném období klesal také zisk levicových stran ČSSD a KSČM. Tyto strany měly v době dotazování spíše méně angažované voliče.
- S klesající účastí by se zvyšoval pravděpodobný zisk ODS (ze 13 na více než 14 %). Zejména by se ale zvyšoval zisk koalice TOP 09, STAN a Zelených (z hodnot okolo 8 % na více než 11 %) a KDU-ČSL (ze 7 % na více než 9 %). Tyto strany mají totiž více angažovaných voličů, kteří v malé účasti začínají hrát velkou roli.
- Lze si povšimnout, že ještě při účasti 30 % by strany ANO, ČSSD, KSČM a SPD získaly více hlasů (47 %) než středopravá a liberální opozice Piráti, ODS, Koalice, KDU-ČSL (44 %). Při účasti okolo 25 % by se jejich pozice vyrovnala. Při účasti 20 % pak už převažuje jasně zisk středopravé a liberální opozice (48 %) nad ziskem středolevých a konzervativních stran (44 %).

**Volební model ukazuje nejpravděpodobnější výsledek v době dotazování. Ten mohou strany na svou stranu zvážit tím, že mobilizují svoje voliče a přesvědčí váhající, aby volili právě je. Volební potenciál ukazuje, kolik by strana získala, pokud by ji volili všichni, kdo ji vážně zvažují a nelze u nich vyloučit účast. Volební potenciály do EP voleb jsou poměrně vysoké. Řada voličů váhala o volené straně i účasti. Nelze tak vyloučit překvapení:**

- Volební potenciál ANO se pohybuje kolem 35 %, není tedy vyloučeno, že zvítězí přesvědčivě
- Nejlepší možný výsledek Pirátů kolem 27 % a u ODS okolo 24 %. Pokud jedna ze stran mobilizuje většinu voličů, může dohnat či předejít hnutí ANO.
- Vysoký volební potenciál (okolo 21 %) má koalice kolem TOP 09, STAN a Zelených, kterou zvažuje hodně lidí, ale nejsou si jisti. Koalice se tak může dostat k výsledkům okolo 14 %.
- Volební potenciál levicových ČSSD a KSČM se pohybuje okolo 13 respektive 11 %.
- KDU-ČSL a SPD měly pravděpodobné výsledky v době dotazování pod 10 %, ale při mobilizaci všech voličů mohou i ony sahat až na výsledky okolo 15 %.
- Šanci na vstup do Sněmovny mají i Svobodní s potenciálem okolo 8 % a teoreticky nelze vyloučit ani úspěch Hlasu Pavla Teličky (potenciál okolo 6 %). V době dotazování se ale pravděpodobný zisk těchto stran pohyboval okolo 3 % (Svobodní) a pod 2 % (Hlas P. Teličky).

Lze předpokládat, že některé středopravé a liberální strany tento potenciál naplní omezeně, protože lidé zvažují mezi nimi. Ukazuje se ale, že některá z nich může před volbami posílit a teoreticky i útočit na pozici hnutí ANO, které zůstává velkým favoritem voleb.

# metodika výzkumu

<b>Velikost vzorku</b>	2 144 respondentů ve věku 18 a více let
<b>Termín dotazování</b>	16. března – 3. května 2019 (spojení více reprezentativních výzkumů)
<b>Metoda sběru dat</b>	kombinace osobního telefonického dotazování a dotazování online v poměru CATI:CAWI = 25:75
<b>Výběr respondentů</b>	kvótní výběr
<b>Reprezentativita</b>	<p>výzkum je reprezentativní pro populaci ČR 18+ podle:</p> <ul style="list-style-type: none"><li>• základních sociodemografických proměnných (kraje, věku, pohlaví, vzdělání, velikosti obce)</li><li>• věk x vzdělání</li><li>• pracovní status respondenta</li><li>• volební chování ve volbách do Sněmovny v roce 2017</li><li>• intenzita užívání internetu</li></ul>
<b>Realizátor</b>	autorem metodiky modelu volební účasti a volebního modelu je sociolog Daniel Prokop výzkum realizovala společnost MEDIAN, s.r.o. (člen SIMAR) data pochází z výzkumu pro Loughborough University a z vlastních výzkumů
<b>Čím je tento výzkum specifický</b>	kromě velkého vzorku (N=2 144) uplatňujeme pokročilou metodiku modelování volební účasti a ukazujeme, jak by dopadly volby v době dotazování v závislosti na ní. Nelze sice odhadnout, kteří respondenti by se nakonec voleb zúčastnili, ale naznačujeme, jaké trendy může pokles volební účasti přinášet.

# modelování volební účasti

---

# volební účast do EP voleb

## – metodika pokročilého modelu volební účasti

Výsledky modelu do EP nejvíce závisí na odhadu volební účasti, která bude zřejmě mezi 15 a 30 %. Volební modely počítané z většího množství respondentů tak systematicky nadhodnocují strany s méně angažovaným elektorátem. Nelze uplatnit ani klasické postupy typu jako „respondenti, kteří uvedli „určitě ano“ mají váhu 0,7 a respondenti, kteří uvedli „spíše ano“ váhu 0,3“. Mezi respondenty, kteří uvedou „určitě ano“ se skrývají ti, kteří mají díky svému vzdělání, zájmu o volby a evropská témata účast takřka jistou, ale také ti, u kterých je nepravděpodobná.

Naše modelování vychází ze zjištění tzv. ekologické inference, že evropských voleb se účastní opakovaně podobní lidé, ale od tohoto schématu mohou existovat odchylky dané aktuální mobilizací voličů apod.

Model volební účasti proto vychází z modelování pravděpodobnosti účasti vzhledem k tomu, jestli respondent:

- Deklaruje účast u voleb (1=určitě ano, 2=spíše ano, 3=spíše ne, 4=určitě ne)
- Nakolik subjektivně odhaduje pravděpodobnost své účasti (0=málo pravděpodobná, 10=velmi pravděpodobná)
- Nakolik se zajímá o téma evropských voleb (0=velmi málo, 10=velmi intenzivně)
- Zda se účastnil předchozích voleb do Sněmovny (1=ano, 2=ne, 3=nepamatuje si, 4=nebylo mu 18 let)
- Jaké má vzdělání (1=ZŠ, 2=SŠ bez maturity, 3=SŠ s maturitou, 4=VŠ)

Z těchto klíčových proměnných nejprve vytváříme odhad (logistickou regresí), že se účastnil minulých voleb do Evropského parlamentu v roce 2014.\* Výsledkem tohoto odhadu jsou pravděpodobnosti účasti, které se u každého respondent pohybuje mezi 0 a 100 % a vycházejí ze zmíněných 5 charakteristik respondenta. **Model tedy nepředpokládá, že voleb se zúčastní stejní lidé jako v minulosti, ale že účast bude přibližně stejně jako v minulosti záviset na subjektivním přesvědčení o účasti, zájmu o evropské volby, účasti v jiných typech voleb a vzdělání. Na základě tohoto předpokladu vytváří každému respondentovi pravděpodobnost, která je poté aplikovaná na aktuální volby.**

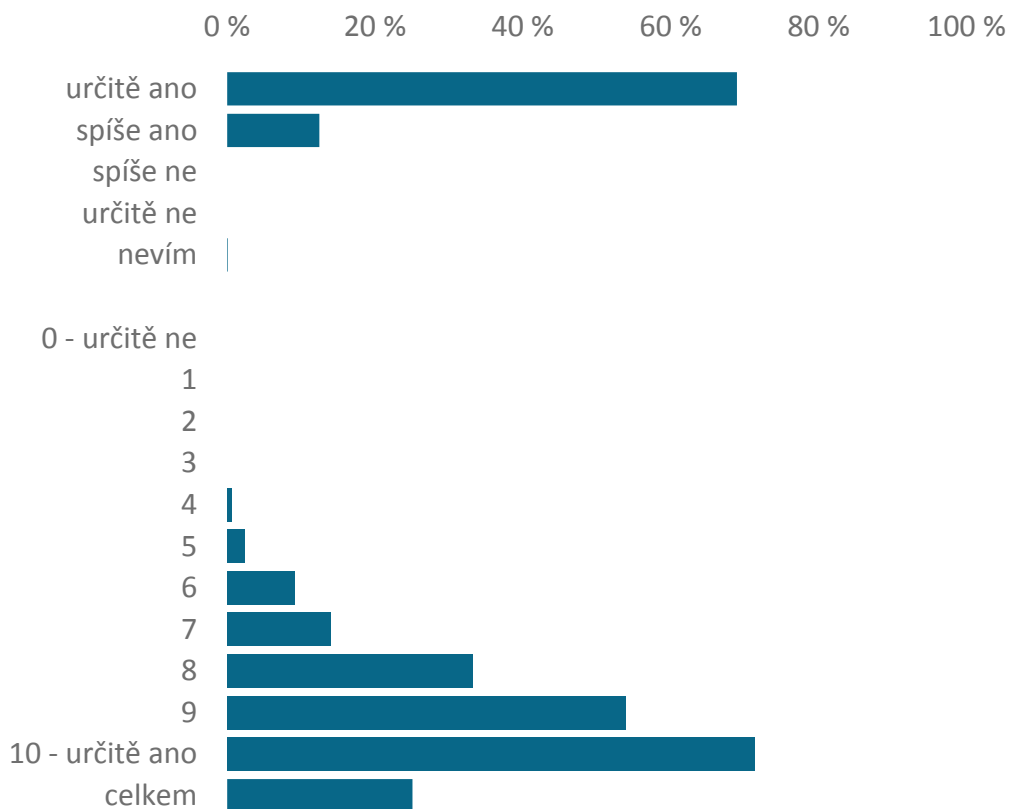
Pokud do modelu započítáme všechny respondenty s jejich pravděpodobností účasti, předpokládali bychom účast cca 35 % (protože zhruba tolik lidí deklaruje účast do minulosti). **Modelování nižší volební účasti tedy provádíme tak, že předpokládáme, že respondenti, u nichž pravděpodobnost účasti nedosahuje jisté hranice, se voleb již určitě nezúčastní (pravděpodobnost = 0) a zbytek se jich zúčastní s vypočtenou pravděpodobností.** Například pro předpoklad 25% účasti v EP volbách je tento „cut“ nutné vést na 60 % – tedy předpokládáme, že respondenti s pravděpodobností účasti pod 60 % se voleb nezúčastní.

*\*Zmíněných 5 prediktorů odhaduje minulou volební účast s cca 90% úspěšností a Nagelkerke R-Square je ca 0,55. Jde tedy o relativně úspěšný logistický model.*

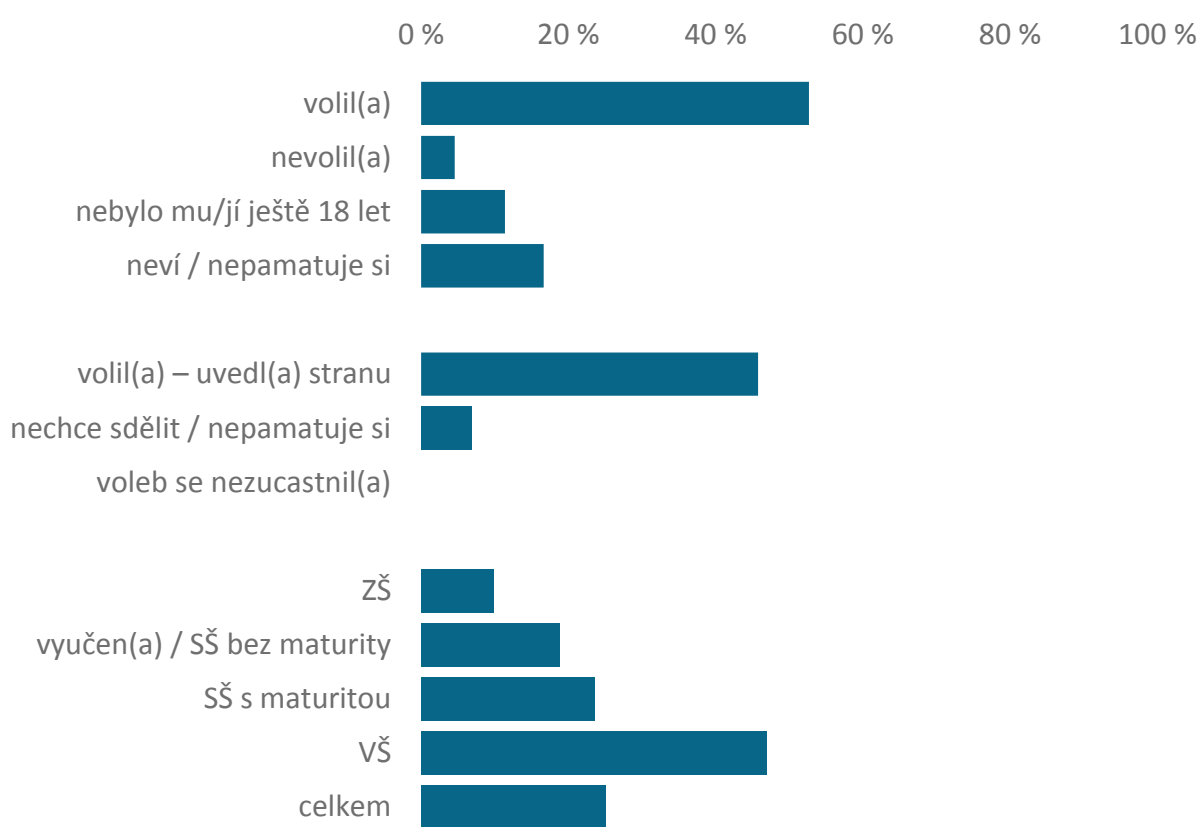
# odhad volební účasti

## – volební účast skupin obyvatel při celkové účasti 25 %

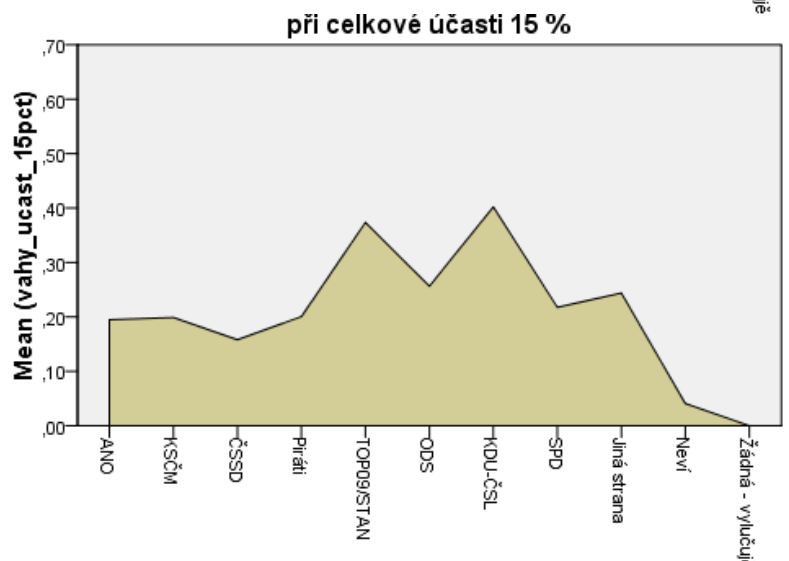
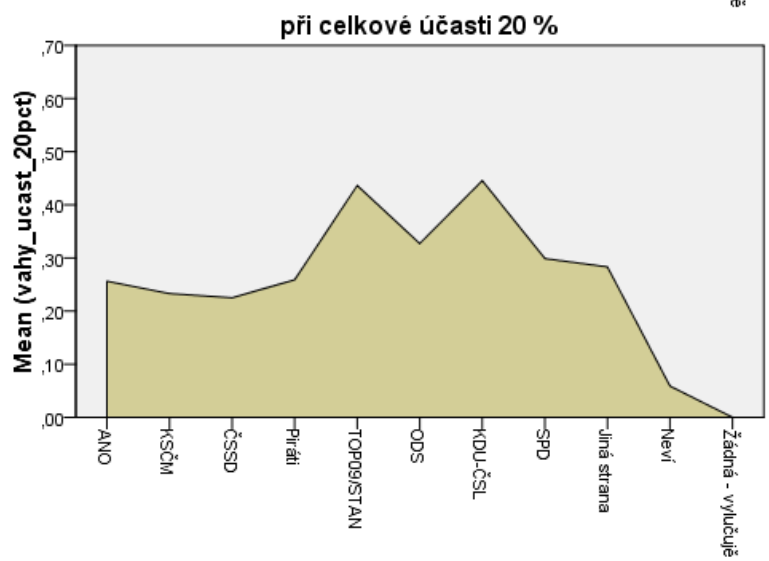
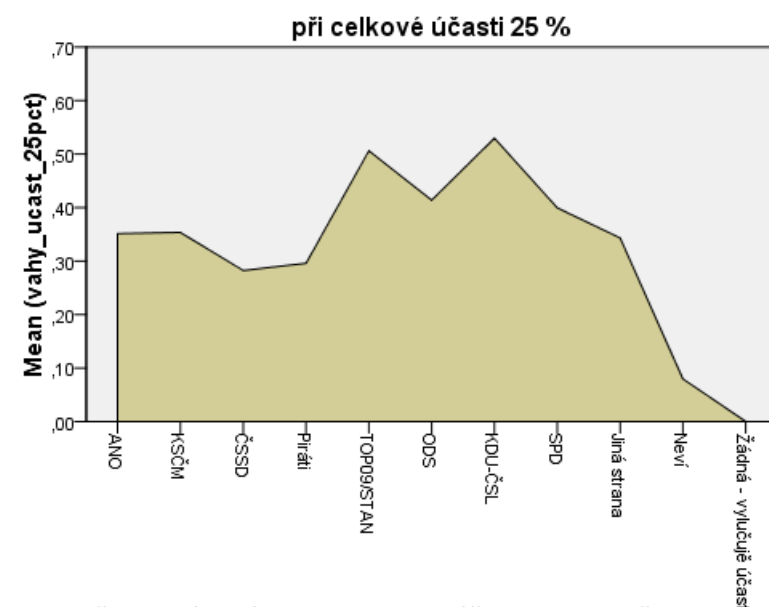
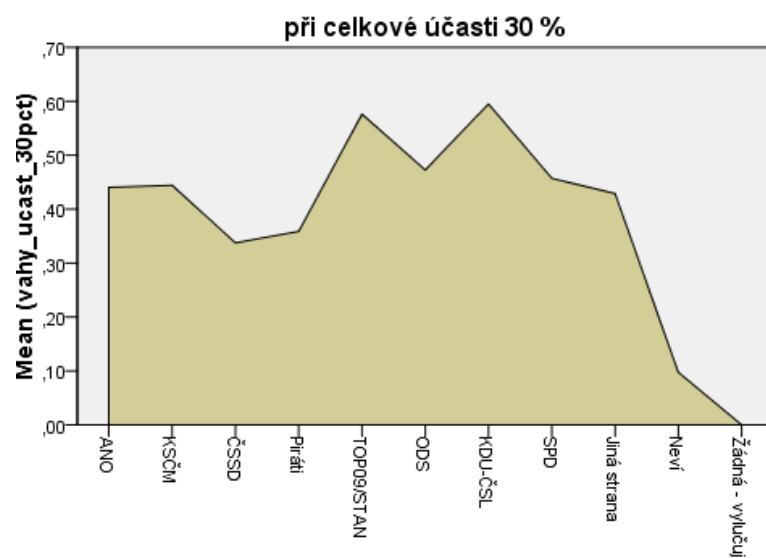
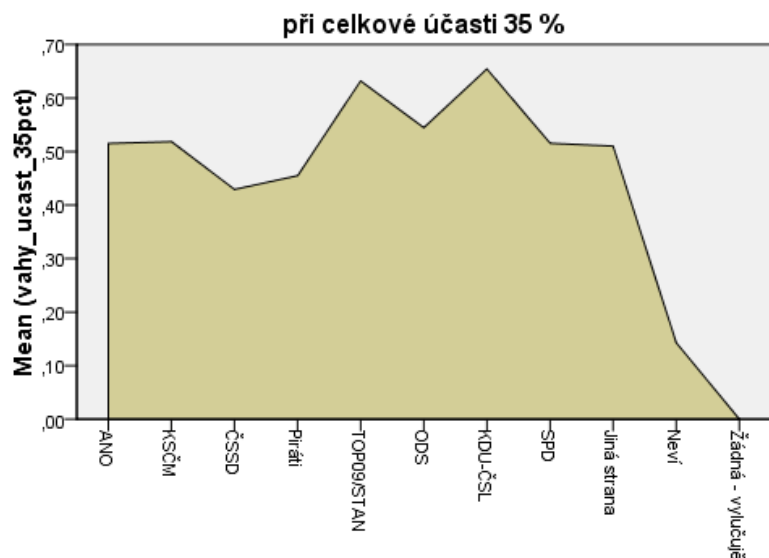
Průměrná pravděpodobnost účasti  
SKUPINY DLE DEKLAROVANÉ ÚČASTI



Průměrná pravděpodobnost účasti  
DLE DEKLAROVANÉ ÚČASTI V MINULOSTI A VZDĚLÁNÍ



# průměrná pravděpodobnost účasti mezi potenciálními voliči jednotlivých stran – dle scénářů celkové účasti



S předpokládaným poklesem účasti se snižuje průměrná pravděpodobnost účasti u potenciálních voličů všech stran. K poklesu ale nedochází rovnoměrně. Při celkové předpokládané účasti 35 % mají středopraví voliči cca o 1,2násobně vyšší průměrnou pravděpodobnost účasti. U účasti 15–20 % mají takřka 2x vyšší pravděpodobnost účasti. Je to tím, že mají více voličů ve skupinách, které se zajímají se o volby, jsou si jisti účasti, byli u minulých voleb a jsou tedy ze skupin, které se výrazně častěji účastní i Evropských voleb.

# volební model

---

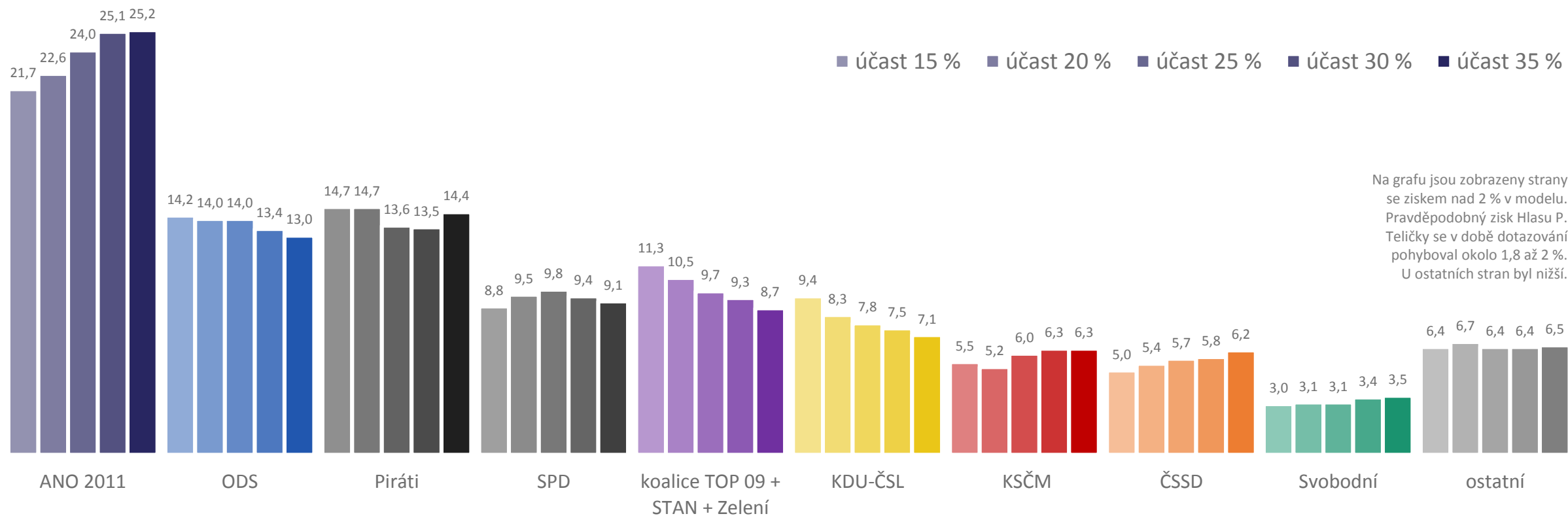
pravděpodobný výsledek v době dotazování v závislosti na účasti



# volební model pro volby do Evropského parlamentu

## – v závislosti na volební účasti

Volební model ukazuje **pravděpodobný zisk stran ve volbách do EP, pokud by se konaly době dotazování** (16. 3. – 3. 5. 2019). Model zobrazuje, **jak by se měnil pravděpodobný volební výsledek v závislosti na proměně volební účasti**. Pravděpodobnost účasti u jednotlivých respondentů odhadujeme z deklarované jistoty účasti, zájmu o EP volby, minulé účasti ve Sněmovních volbách a vzdělání a vycházíme přitom z toho, jak tyto faktory souvisely s minulou účastí ve volbách do Evropského parlamentu. Model zohledňuje také jistotu přesvědčení o hlavní preferované straně. U váhajících respondentů zohledňuje, nakolik si je respondent volbou první strany jist a jaké další strany zvažuje.



Model vychází při účasti 35 % z odpovědí 1405 respondentů (1685 před sociodemografickým vážením) a při účasti 15 % z n=394 (521) respondentů. Údaje jsou v procentech. Statistická odchylka +/- 2 procentní body u menších stran a při vysoké účasti, ale až +/- 5 procentních bodů u větších stran a při nižší účasti.

Sběr: MEDIAN, Metodika: D. Prokop, CAWI+CATI, 16.3.-3.5.2019

# **volební potenciály stran**

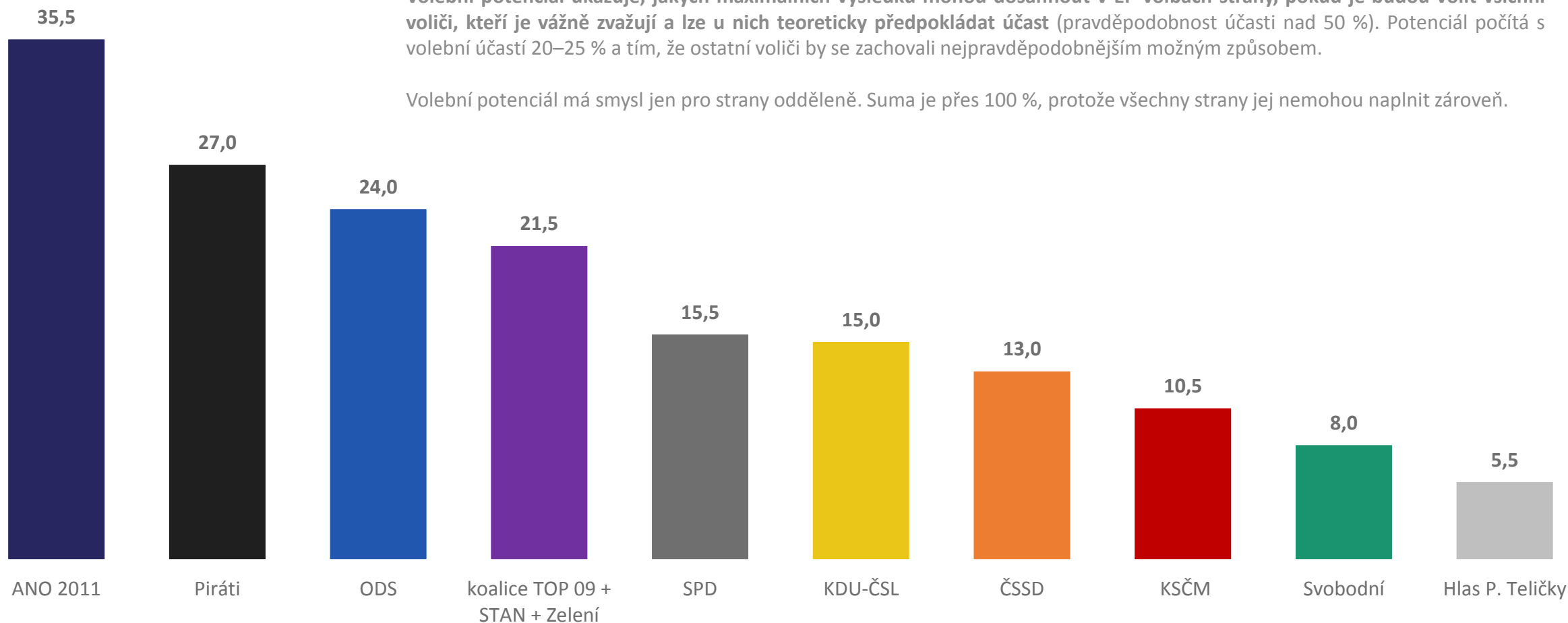
---

# volební potenciály pro volby do EP

## – při volební účasti 20–25 %

Volební potenciál ukazuje, jakých maximálních výsledků mohou dosáhnout v EP volbách strany, pokud je budou volit všichni voliči, kteří je vážně zvažují a lze u nich teoreticky předpokládat účast (pravděpodobnost účasti nad 50 %). Potenciál počítá s volební účastí 20–25 % a tím, že ostatní voliči by se zachovali nejpravděpodobnějším možným způsobem.

Volební potenciál má smysl jen pro strany odděleně. Suma je přes 100 %, protože všechny strany jej nemohou naplnit zároveň.



# M E D I A N

MEDIAN je nezávislá soukromá společnost pro výzkum trhu, médií a veřejného mínění & vývoj analytického a marketingového software.

Společnost působí na trhu od roku 1993 a realizuje všechny typy kvalitativních i kvantitativních výzkumů trhu a veřejného mínění, včetně oficiálních mediálních měření a MML-TGI.

MEDIAN je členem odborných sdružení:

[SIMAR](#)

[ESOMAR](#)

[TGI Network](#)

American Marketing Association

kontakt

Daniel Prokop  
spolupracující sociolog – autor metodiky  
608 333 902  
[daniel.prokop@median.cz](mailto:daniel.prokop@median.cz)

Martin Kratochvíl  
analytik  
770 183 760  
[martin.kratochvil@median.cz](mailto:martin.kratochvil@median.cz)

MEDIAN, s. r. o.  
Národních hrdinů 73  
190 12 Praha 9  
[www.median.cz](http://www.median.cz)  
225 301 111