

sněmovní volební model

červen 2019 (sběr 1. června 2019 – 30. června 2019)

M E D I A N

metodika volebního modelu

Společnost MEDIAN kontinuálně vydává nezávislý **volební model pro volby do Poslanecké sněmovny parlamentu ČR**. Důležitými metodickými aspekty našeho modelu je, že:

- Náš vzorek je **reprezentativní nejen z hlediska základních sociodemografických proměnných, ale i podle dalších ukazatelů výrazně ovlivňujících volební preference** (věk x vzdělání, věk x velikost obce, pracovní status). Zajištěna je i reprezentativita z hlediska minulého volebního chování respondenta (volby do PSP 2017). K té se ve vážení dat přihlíží s klesající silou během volebního období – protože lidé zapomínají, koho volili, a klesá reliabilita retrospektivní proměnné.
- **Volební model nezanedbává respondenty, kteří váhají mezi několika stranami**, jako „nerozhodnuté“, ani je nenutí do výběru jedné strany, který může být nestabilní a specifický. **U respondentů, kteří nedokáží uvést hlavní zvažovanou stranu, zohledňuje všechny vážně zvažované stejnou vahou**. U respondentů, kteří vyberou hlavní zvažovanou stranu, ale nejsou si její volbou jisti, je zohledněna možnost, že mohou volit i další vážně zvažované strany. Pravděpodobnost volby hlavní a dalších stran je přitom určena měrou přesvědčení o hlavní straně.
- **Konstrukce volebního modelu zohledňuje míru přesvědčení o volební účasti**. Respondent, který si je v měsících před volbami jistý účastí u voleb, má reálně vyšší pravděpodobnost, že se voleb skutečně zúčastní, než lidé účastí nejistí. Roli v reálné účasti hraje rovněž to, zda se účastnil minulých voleb. Tato zjištění z existujících panelových výzkumů jsou v modelu zahrnuta. Model tedy v odhadu pravděpodobnosti účasti respondenta kombinuje účast v minulých volbách a aktuální deklaraci.
- **Výzkum prochází striktními kontrolami**, při nichž jsou mimo jiné **poslouchány záznamy CAPI rozhovorů všech zúčastněných tazatelů**, takže je vyloučeno falšování rozhovorů.
- **Výzkum nově redukuje riziko vychýlení face-to-face sběrů dat k usedlejšími a zastižitelnějším respondentům**, a to pomocí několika opatření: a) část respondentů nezastižitelných osobním sběrem je dotázána online (cca 10–20 % vzorku), b) vážením v datech zajišťujeme reprezentativitu v aspektech, v nichž se podle naší analýzy mohou odchylovat osobní sběry dat od populace (kombinace velikosti obce a věku / vzdělání).

metodika výzkumu

Velikost vzorku	1045 respondentů ve věku 18 a více let
Termín dotazování	1. června 2019 – 30. června 2019 (střední den sběru = 15. 6. 2019)
Metoda sběru dat	osobní dotazování vyškolenými tazateli s využitím laptopů (CAPI) dotazování nezastižitelných skupin online (CAWI, 20–25 % vzorku)
Heterogenita vzorku	sběr rozhovorů provádělo více než 70 tazatelů ve více než 60 okresech ČR
Výběr respondentů	kvótní výběr v náhodně vybraných oblastech ČR
Reprezentativita	výzkum je reprezentativní pro populaci ČR 18+ podle: <ul style="list-style-type: none">• základních sociodemografických proměnných (kraje, věku, pohlaví, vzdělání, velikosti obce)• věk x vzdělání, věk x velikost obce, vzdělání x velikost obce• pracovní status respondenta• volební chování ve volbách do Sněmovny v roce 2017
Kontroly	výzkum je kontrolován pomocí náslechu CAPI nahrávek rozhovorů a zpětným oslovováním respondentů
Realizátor a zadavatel	nezávislý výzkum realizuje společnost MEDIAN, s.r.o. (člen SIMAR) bez zadavatele

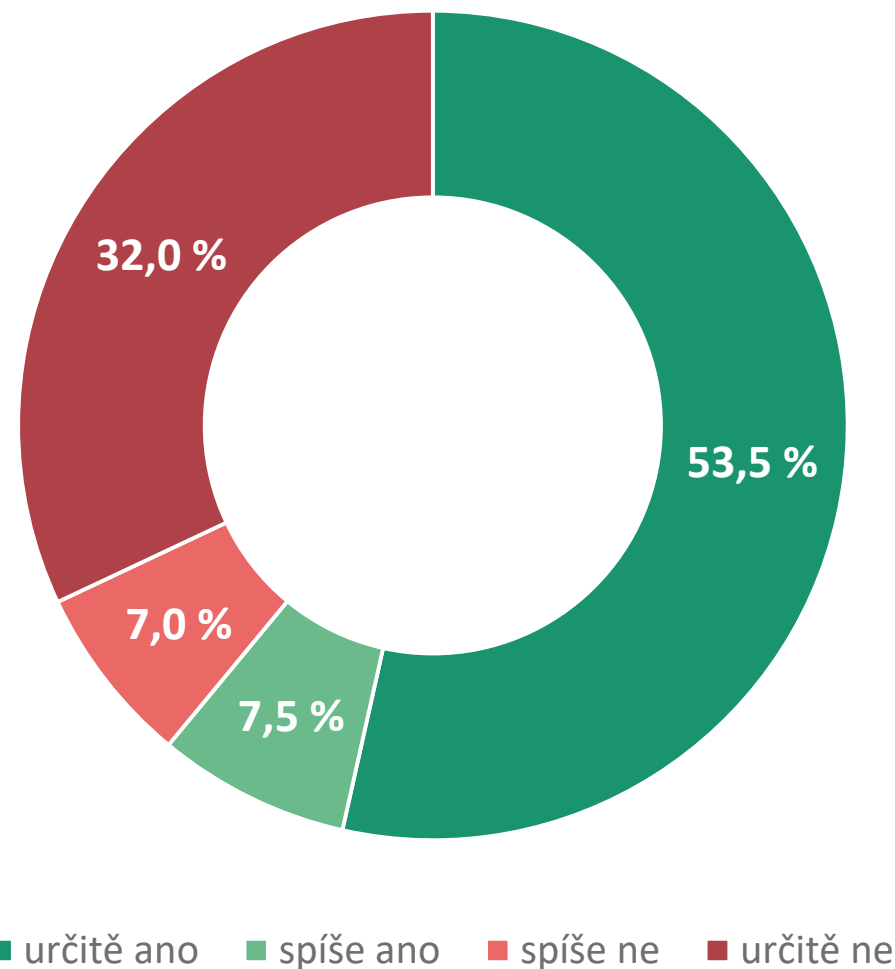
volební účast

deklarovaná volební účast

červen 2019

Účast u hypotetických voleb do Poslanecké sněmovny v současnosti avizuje 61,0 % respondentů. To by ve výsledku znamenalo srovnatelnou volební účast jako při volbách do Sněmovny v roce 2017.

O účasti jsou více přesvědčeni starší respondenti, respondenti s vyšším vzděláním a lidé s vyšším příjmem. Naopak s účastí váhají mladší lidé a lidé bez maturity.



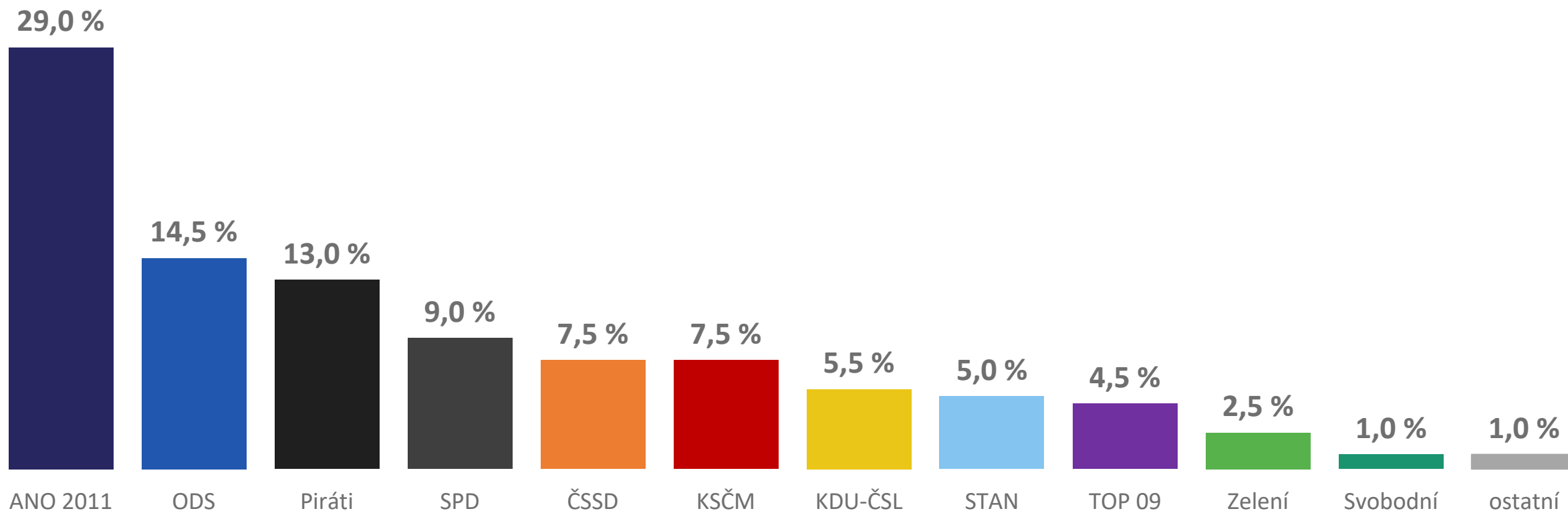
Q01. Pokud by se nyní konaly volby do Poslanecké sněmovny, šel/šla byste volit?

N = 1045 respondentů (18 a více let), % respondentů

volební model

sněmovní volební model

červen 2019



Volební model zobrazuje odhad nejpravděpodobnějšího rozvržení podpory stran v hypotetických volbách do Sněmovny, pokud by se konaly v době dotazování. Volební model zohledňuje odlišnou míru pravděpodobnosti účasti respondentů u voleb. U rozhodnutých voličů model zahrnuje hlavní preferovanou stranu, u váhajících zahrnuje všechny zvažované strany s intenzitou, která zohledňuje sílu příklonu k jednotlivým stranám.

Do volebního modelu vstupují respondenti, kteří nevyklučují účast ve volbách (N=639). Do grafu jsou samostatně zahrnuty kandidující strany s aktuálním ziskem minimálně 1 % v modelu. Předpokládané zisky stran jsou zaokrouhleny na půl procenta. STATISTICKÁ ODCHYLKA činí +/- 0,5 p. b. u malých stran až +/- 3,5 p. b. u největších stran.

vývoj volebního modelu volby 2017 – červen 2019

Zisk hnutí ANO v modelu MEDIAN činí v červnu 29 %, kolem této hodnoty v poslední době osciluje, přesto lze pozorovat mírný pokles a tento zisk je nejnižší od října 2018, kdy se pohyboval na hladině 28,5 %.

Pokles v preferencích hnutí ANO může souviset se zveřejněním předběžných závěrů EU ohledně čerpání dotací a střetu zájmů premiéra Andreje Babiše.

ČSSD nadále mírně oslabuje, v případných volbách by se její podpora pohybovala mezi 7 % a 8 %, oproti tomu KSČM zaznamenala nárůst na hodnoty, ve kterých se pohybovala před dubnem tohoto roku, a v červnu by mohla pomýšlet rovněž na 7,5 %.

ODS zaznamenala téměř stejnou úroveň podpory jako v posledních čtyřech měsících (14,5 %) a v modelu MEDIAN zůstává nejsilnější opoziční stranou. Piráti by dosáhli na 13 % a zastavují tak pokles preferencí, který zaznamenali v minulých měsících.

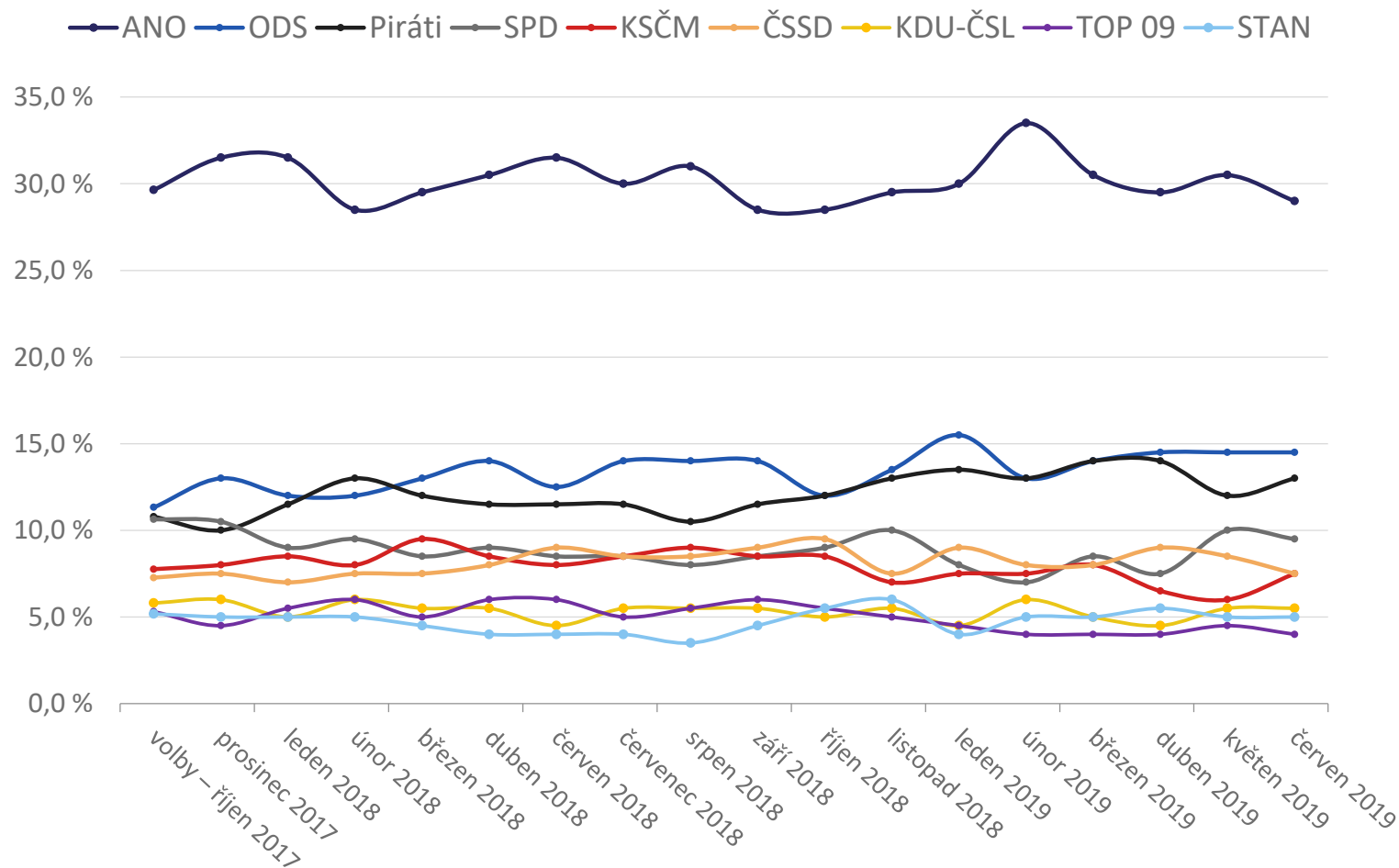
SPD Tomia Okamury získala 9 %, což je o jeden procentní bod méně než v květnu a pohybuje se tak mírně pod úroveň výsledku z minulých sněmovních voleb.

Strany KDU-ČSL, Starostové a TOP 09 oscilují okolo 5 %. Pokud by se volby konaly v červnu, na nejvíce hlasů by mohlo pomýšlet KDU-ČSL. S ohledem na potenciální výši zisků a na statistickou odchylku však mají všechny tři subjekty podobnou šanci na vstup do sněmovny.

UPOZORNĚNÍ: Všichni respondenti odpovídali již po zveřejnění návrhu zprávy auditu Evropské komise týkajícího se čerpání dotací.

Nové politické hnutí Václava Klause ml. Trikolóra dosahuje 0,5 až 1 % preferencí ze spontánní znalosti. Vzhledem k registraci hnutí do oficiálního rejstříku MVČR až v závěru června nebylo v tomto výzkumu zařazeno do dovozených otázek na zvažované strany.

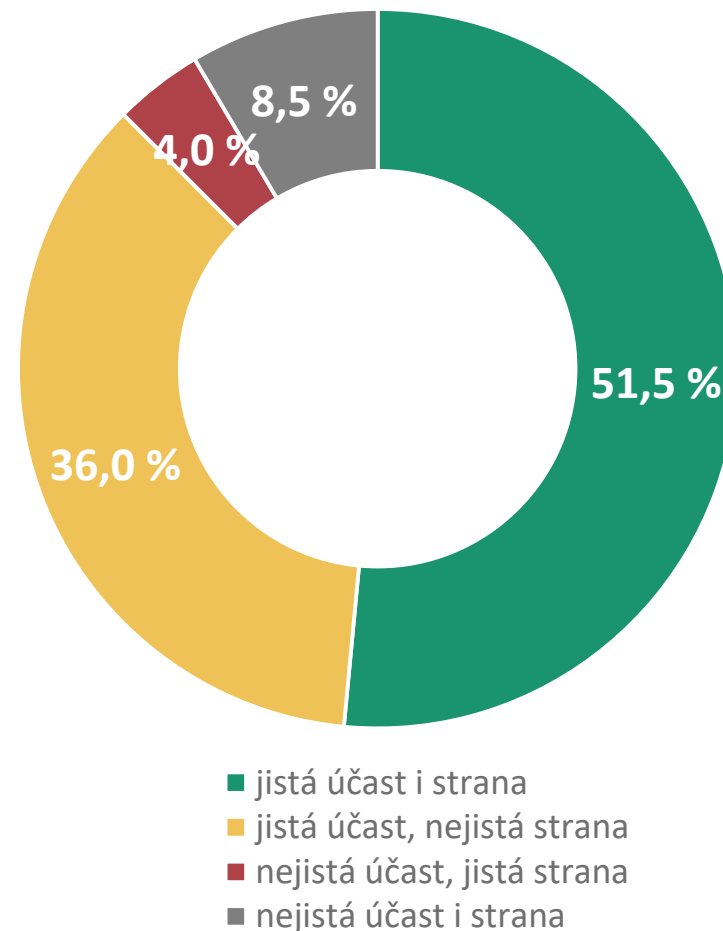
Ve vývojovém grafu jsou zobrazeny strany, které se dlouhodobě pohybují či pohybovaly okolo či nad hranicí 5 %.



**pevnost rozhodnutí,
volební jádra a potenciály stran**

pevnost rozhodnutí voličů nevyklučujících účast červen 2019

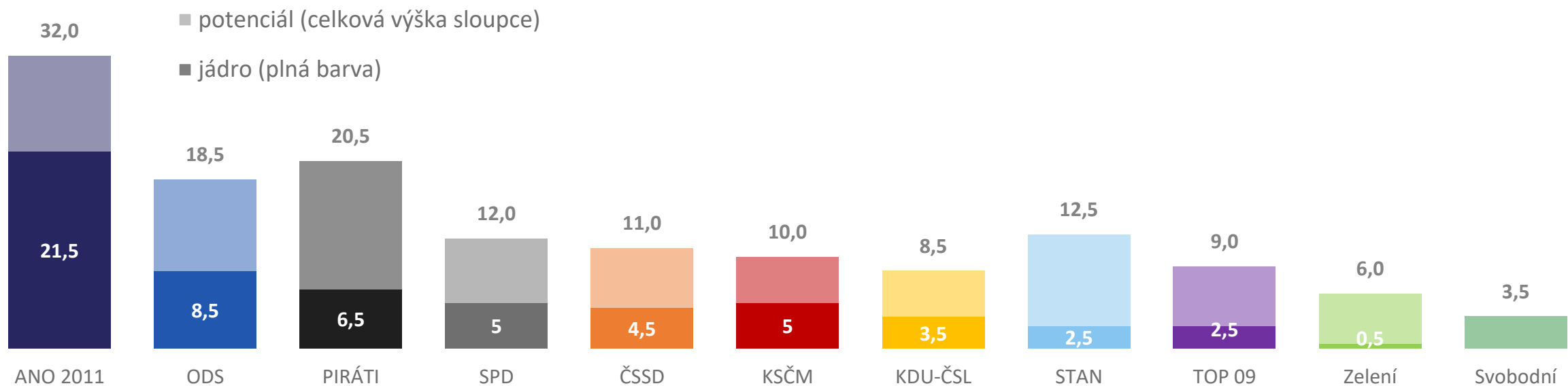
Mírně nadpoloviční část (51,5 %) respondentů, kteří nevyklučují účast u hypotetických voleb a mohli by tak do nich zasáhnout, si je jistá svým volebním chováním – tedy účastí i volenou stranou. Více než třetina (36 %) z potenciálních voličů si je jistých účastí, ale váhali by o volené straně. Každý dvanáctý (8,5 %) si přitom není jistý ani účastí, ani volenou stranou. Podpora stran se tak může dynamicky měnit. Díky nezakotvenosti voličů tedy ani není možno spekulovat, která ze stran se ziskem okolo 5 % by se nyní reálně dostala do Sněmovny.



volební jádra a potenciály stran

červen 2019

Nejvyšší volební potenciál má dlouhodobě hnutí ANO. V případě zisku všech voličů, kteří jeho volbu vážně zvažují a nevylučují účast, by útočilo na zisk okolo 32 %. Zisk přesvědčených voličů by mu pak stačil na 21,5 %. Volební potenciál Pirátů se pohybuje na hranici 20,5 %, což je o dva procentní body více než u ODS. Nicméně ODS má o něco větší jádro přesvědčených voličů než Piráti, jejichž voliči si často nejsou jisti účastí ani volenou stranou. To se promítá i do volebního modelu, který tyto faktory zohledňuje. U levicových stran má ČSSD sice menší jádro voličů, ale větší volební potenciál než KSČM. Starostové jsou často stranou druhé volby – to se projevuje relativně vysokým potenciálem, díky němuž by strana mohla opět bojovat o vstup do Sněmovny.



VOLEBNÍ JÁDRO u každé strany ukazuje, kolik % hlasů by aktuálně získala, pokud by ji volili jen pevní voliči (jistí účastí i výběrem dané strany). **VOLEBNÍ POTENCIÁL** u každé strany ukazuje, kolik % hlasů by mohla aktuálně hypoteticky získat, pokud by ji volili všichni, kteří její volbu vážně zvažují a nevylučují účast u voleb. Ukazatele **VOLEBNÍHO JÁDRA** a **POTENCIÁLU** je třeba chápat pro každou stranu odděleně. U každé totiž vytváří samostatný scénář nejhorsího a nejpříznivějšího možného finálního rozhodnutí voličů.

Strany jsou v grafu seřazeny podle pořadí ve volebním modelu. Zobrazeny jsou strany, které mají dlouhodobě volební potenciál min. 2 %. STATISTICKÁ ODCHYLKA činí +/- 1,5 p. b. u potenciálu malých stran až +/- 3 p. b. u potenciálu největších stran.

dotazník

Q01. Pokud by se nyní konaly volby do Poslanecké sněmovny, šel/šla byste volit?

1. Určitě ano
2. Spíše ano
3. Spíše ne
4. Určitě ne

Q02. Kterou stranu nebo hnutí byste nejspíše volil(a), pokud byste v současnosti šel / šla k volbám do Poslanecké sněmovny?

(Otevřená otázka – zápis spontánní odpovědi respondenta)

FILTR: Pokud uvedl stranu, kterou by volil (v Q02) a nevylučuje účast (Q01):

Q03. Představte si, že by se v horizontu jednoho měsíce opravdu konaly volby do Poslanecké sněmovny. Nakolik jste si jistý/á, že byste v případě své účasti volil(a) právě tuto stranu?

1. Zcela jistý/á - svoje rozhodnutí bych nezměnil(a)
2. Skoro jistý/á - muselo by se stát něco neočekávaného, abych rozhodnutí změnil(a)
3. Nepříliš jistý/á - rozhodnutí bych mohl(a) změnit
4. Vůbec si nejsem jistý/á - rozhoduji se na poslední chvíli

FILTR: Pokud vůbec není rozhodnut(a), koho volit (nevedl spontánně stranu v Q02), nebo si není zcela jistý vybranou stranou (Q03>1):

Q04. Můžete prosím uvést všechny strany, o jejichž volbě byste uvažoval(a)?

(Výběr z rotujícího seznamu stran a koalic – určení pořadí zvažovaných stran)

Q05. Kterou stranu nebo hnutí jste volil(a) při volbách do Poslanecké sněmovny, které proběhly v říjnu 2017?

(Výběr z rotujícího seznamu stran)

M E D I A N

MEDIAN je nezávislá soukromá společnost pro výzkum trhu, médií a veřejného mínění & vývoj analytického a marketingového software.

Společnost působí na trhu od roku 1993 a realizuje všechny typy kvalitativních i kvantitativních výzkumů trhu a veřejného mínění, včetně oficiálních mediálních měření a MML-TGI.

MEDIAN je členem odborných sdružení:

[SIMAR](#)

[ESOMAR](#)

[TGI Network](#)

American Marketing Association

kontakt

Martin Kratochvíl
analytik

770 183 760

martin.kratochvil@median.cz

Jarmila Pilecká
analytička

603 971 993

jarmila.pilecka@median.cz

Daniel Prokop
consulting sociologist

608 333 902

daniel.prokop@median.cz

MEDIAN, s. r. o.
Národních hrdinů 73
190 12 Praha 9
www.median.cz
225 301 111