

# sněmovní volební model leden 2020

sběr 1. ledna – 13. února 2020



MEDIAN

# metodika výzkumu

|                               |  |
|-------------------------------|--|
| <b>Velikost vzorku</b>        | 1111 respondentů ve věku 18 a více let   |
| <b>Termín dotazování</b>      | 1. ledna 2020 – 13. února 2020 (střední den sběru = 22. 1. 2020)   |
| <b>Metoda sběru dat</b>       | osobní dotazování vyškolenými tazateli s využitím laptopů (CAPI)<br>dotazování nezastižitelných skupin online (CAWI, 20–25 % vzorku)   |
| <b>Heterogenita vzorku</b>    | sběr rozhovorů provádělo více než 70 tazatelů ve více než 60 okresech ČR   |
| <b>Výběr respondentů</b>      | kvótní výběr v náhodně vybraných oblastech ČR  |
| <b>Reprezentativita</b>       | výzkum je reprezentativní pro populaci ČR 18+ podle: <ul style="list-style-type: none"><li>• základních sociodemografických proměnných (kraje, věku, pohlaví, vzdělání, velikosti obce)</li><li>• věk x vzdělání, věk x velikost obce, vzdělání x velikost obce</li><li>• pracovní status respondenta</li><li>• volební chování ve volbách do Sněmovny v roce 2017</li></ul> |
| <b>Kontroly</b>               | výzkum je kontrolován pomocí náslechů CAPI nahrávek rozhovorů a zpětným oslovováním respondentů  |
| <b>Realizátor a zadavatel</b> | nezávislý výzkum realizuje společnost MEDIAN, s.r.o. (člen SIMAR) bez zadavatele   |

# volební účast

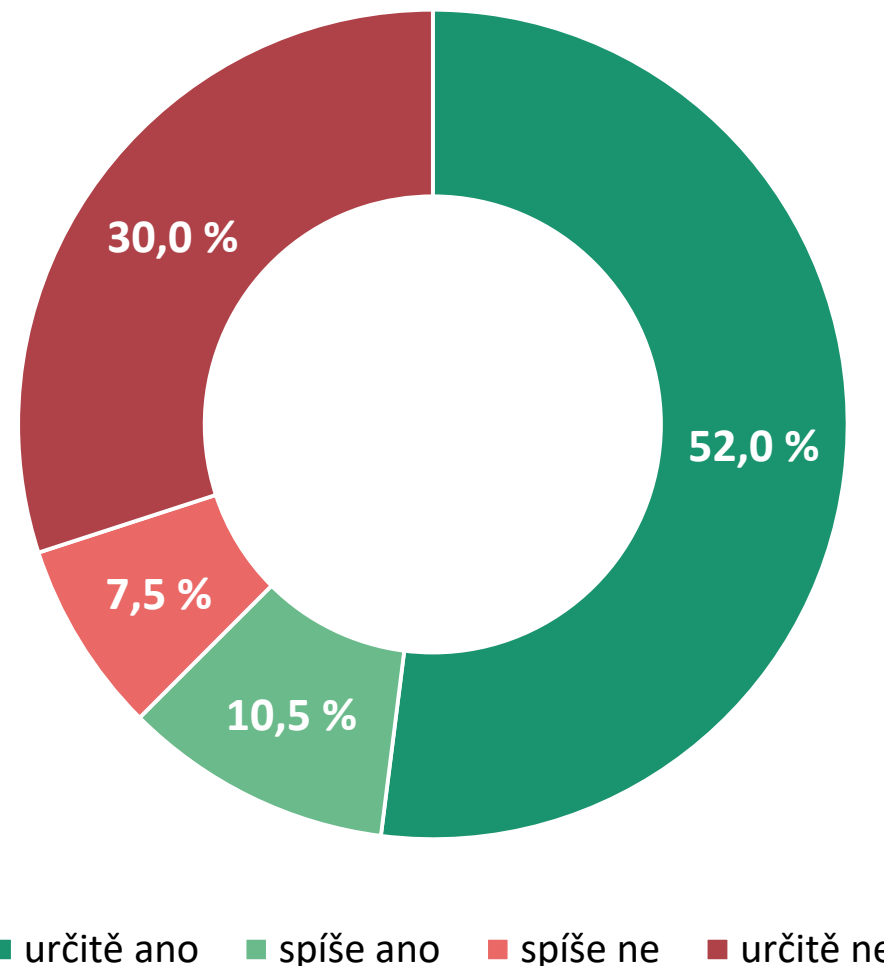
---

# volební účast - leden 2020

Voleb do Poslanecké sněmovny by se **v lednu 2020 zúčastnilo, dle svého vyjádření, 62,5 % respondentů.**

To by ve výsledku znamenalo mírně vyšší volební účast než při volbách do Sněmovny v roce 2017.

**Určitě** by k volbám do PSP **nešlo 30 %** dotázaných.



Q01. Pokud by se nyní konaly volby do Poslanecké sněmovny, šel/šla byste volit?

N = 1111 respondentů (18 a více let), % respondentů

# volební model

---

# sněmovní volební model - leden 2020

Nejsilnější podporu má ANO s 30 %. Zatímco mezi voliči nad 65 let by ANO podpořilo 47,5 %, ve věkové kategorii 18 až 24 let by hnutí získalo podporu pouze u 9,5 %.

30,0 %

ODS je nejsilnější opoziční stranou se ziskem 14 %.

Piráty by v lednu podpořilo 11,5 % respondentů.

V listopadovém modelu přitom obě strany získaly shodně 12,5 %.

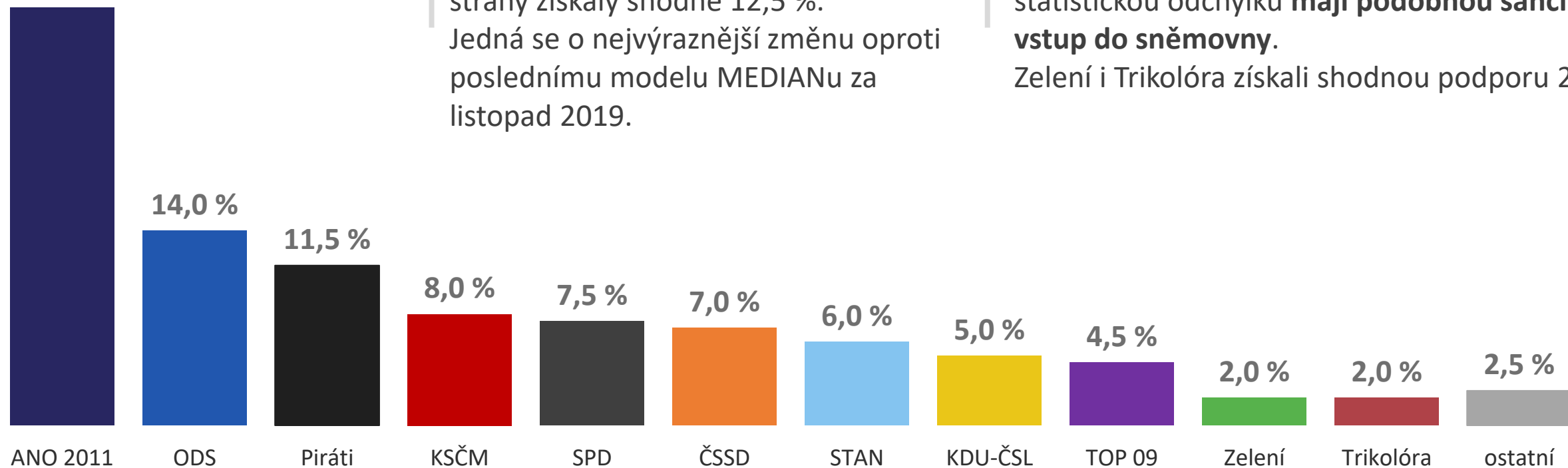
Jedná se o nejvýraznější změnu oproti poslednímu modelu MEDIANu za listopad 2019.

KSČM by v lednu volilo 8 % respondentů, SPD 7,5 % a ČSSD 7 %.

Starostové, KDU-ČSL a TOP 09 se pohybují těsně kolem hranice pro vstup do PSP.

S ohledem na potenciální výši zisků a na statistickou odchylku mají podobnou šanci na vstup do sněmovny.

Zelení i Trikolóra získali shodnou podporu 2 %.



Volební model zobrazuje odhad nejpravděpodobnějšího rozvržení podpory stran v hypotetických volbách do Sněmovny, pokud by se konaly v době dotazování. Volební model zohledňuje odlišnou míru pravděpodobnosti účasti respondentů u voleb. U rozhodnutých voličů model zahrnuje hlavní preferovanou stranu, u váhajících zahrnuje všechny zvažované strany s intenzitou, která zohledňuje sílu příklonu k jednotlivým stranám.

Do volebního modelu vstupují respondenti, kteří nevyklučují účast ve volbách (N=695). Do grafu jsou samostatně zahrnuty kandidující strany s aktuálním ziskem minimálně 1 % v modelu. Předpokládané zisky stran jsou zaokrouhleny na půl procenta. STATISTICKÁ ODCHYLKA činí +/- 0,5 p. b. u malých stran až +/- 3,5 p. b. u největších stran.

# sociodemografická charakteristika voličů I.

Hnutí **ANO** je **populární mezi staršími lidmi** (v lednu by jej volilo 48 % respondentů ze skupiny ve věku nad 65 let), má vyšší oblibu **mezi lidmi se středním vzděláním** (hnutí by volilo 37,9 % respondentů s vyučením). ANO má **značnou podporu mezi nezaměstnanými** (57 %), **důchodci** (46 %). Volilo by jej 38 % obyvatel měst o velikosti mezi 20 a 99 tis. obyvatel.

**ODS** by v lednu volilo 28,4 % respondentů ve věku mezi 35 a 44 lety a 22,8 % mezi **vysokoškolsky vzdělanými**. Strana má **největší podporu mezi podnikateli** (36 %) a zaměstnanci (18 %), mezi důchodci by však v lednu získala pouze 6 % hlasů.

**Piráti** jsou stále **stranou, kterou preferují mladí lidé**. Stranu by v lednu volilo 53 % z voličů do 34 let. Piráti jsou **populárnější mezi muži než ženami**. Volilo by je 14 % mužů a 9 % žen (mezi voliči strany je 62 % mužů a 38 % žen). Strana by v lednu získala 16 % hlasů **mezi lidmi s vysokoškolským vzděláním**.

# Sociodemografická charakteristika voličů II.

**KSČM by v lednu volilo 22 %** mezi respondenty **se základním vzděláním** (oproti 1,4 % mezi vysokoškolsky vzdělanými), **17 %** mezi respondenty **nad 65 let** a **14 %** mezi **obyvateli malých obcí** o velikosti 1 000 až 4 999 obyvatel.

**SPD má nejvyšší popularitu mezi lidmi středního věku**, v lednu by stranu volilo 16 % mezi respondenty ve věku 45 až 54 let. Stranu by volilo **10 %** mezi **muži** oproti **6 %** mezi **ženami**.

**ČSSD** si udržují vyšší popularitu mezi **nezaměstnanými** (14 %), **důchodci** (12 %) a **lidmi nad 65 let** (11 %).

**TOP 09** by volilo **29 %** mezi respondenty **ve věku 18 až 24 let**.

**KDU-ČSL** by volilo **13 %** mezi respondenty nejmenších **obcí do 999 obyvatel**.

**STAN** vy volilo **10 %** mezi obyvateli **malých obcí** o velikosti mezi 1 000 a 4 999 obyvateli a **10 %** mezi lidmi s **VŠ vzděláním**.

**Mezi studenty a prvovoliči** by jednoznačně nejvíce uspěli **TOP 09** (33 %) a **Piráti** (26 %). Pouze 7 % mezi těmito voliči by podpořilo ANO.



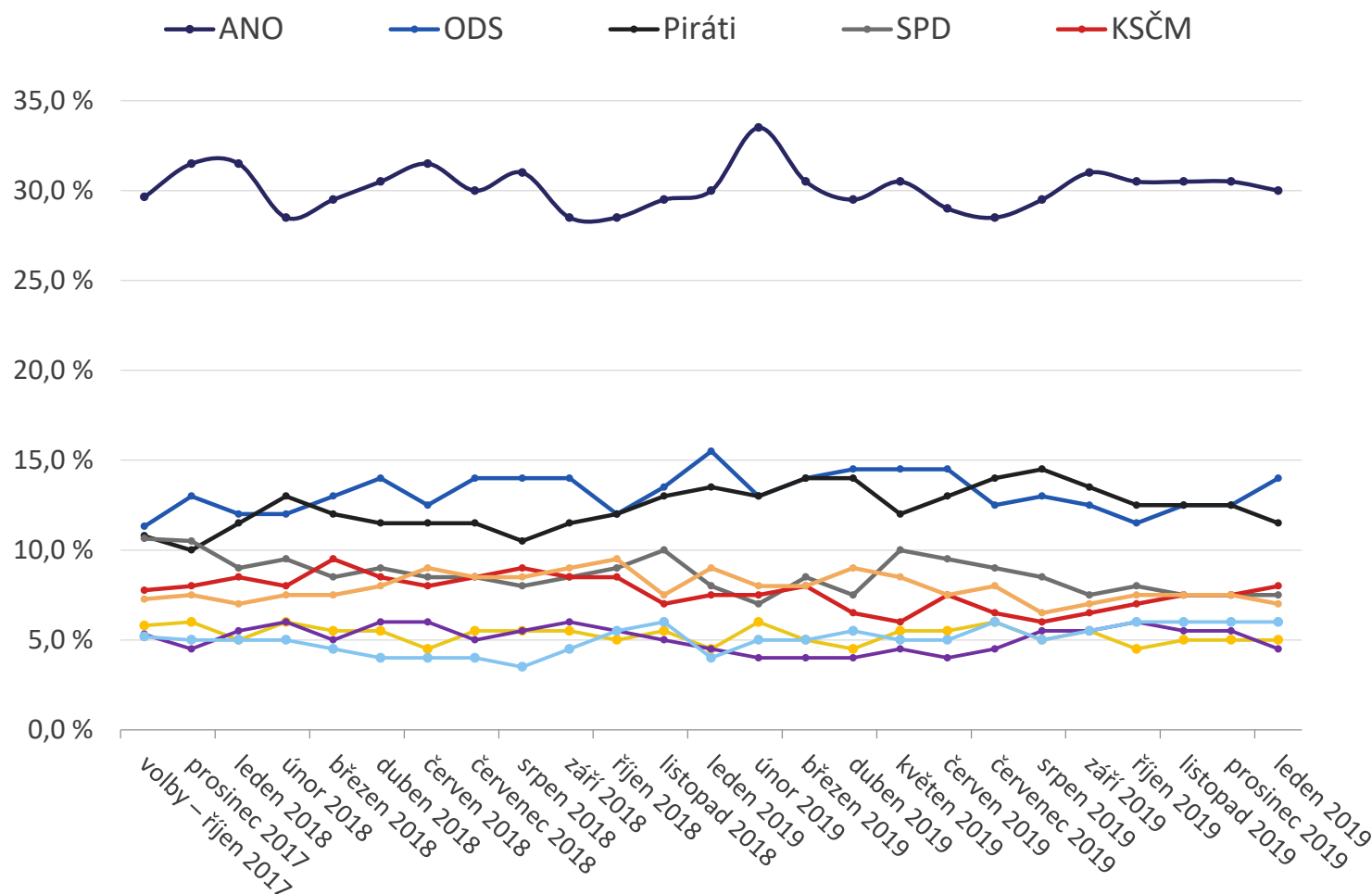
# vývoj volebního modelu říjen 2017 - leden 2020

**ANO od září 2019 zaznamenává stabilní zisk volebních preferencí nad hranicí 30 %.** Hnutí tak neutrpělo ztrátu po prosincovém obnovení stíhání premiéra Andreje Babiše, výsledku auditu EK o neoprávněnosti čerpání evropských dotací kvůli střetu zájmů premiéra, ani po následných demonstracích Milionu chvilek.

Ziskem 14 % **ODS poprvé od června 2019 předstihla Piráty** (11,5 %). Piráti zaznamenali nejnižší úroveň volebních preferencí od září 2018. **ODS i Piráti stále získávají vyšší volební preference, než jaký byl jejich výsledek u voleb do PSP z roku 2017.**

KSČM od srpna 2019 zaznamenala mírný nárůst preferencí, v lednu by ji podpořilo 8 %.

**Ostatní parlamentní strany dosahují podobné úrovně podpory jako při volbách 2017.** Podpora STAN se od října 2019 ustálila na 6 %, tedy na lehce vyšší úrovni než v případě KDU-ČSL a TOP 09. Vzhledem ke statistické odchylce mají však tyto tři strany podobnou šanci na vstup do PSP.



Ve vývojovém grafu jsou zobrazeny strany, které se dlouhodobě pohybují či pohybovaly okolo či nad hranicí 5 %.

**pevnost rozhodnutí,  
volební jádra a potenciály stran**

# pevnost rozhodnutí voličů: účast a volená strana

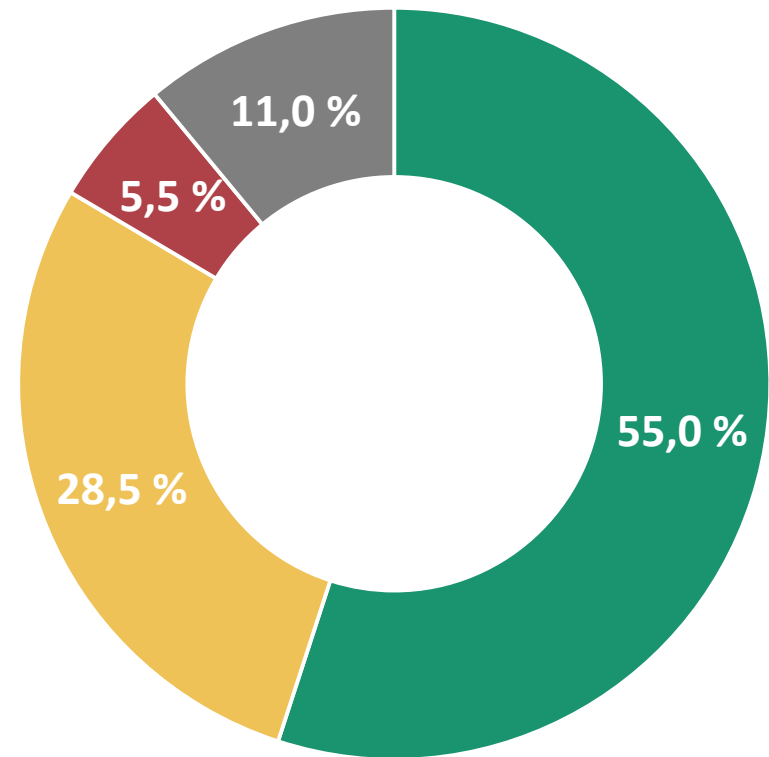
**Více než polovina respondentů (55 %) si je v případě voleb jista svou účastí i volenou stranou.**

Více než čtvrtina (28,5 %) si je jista svou účastí, ale nejsou pevně rozhodnuti o volené straně.

Každý devátý respondent (11 %) si přitom není jistý ani účastí, ani volenou stranou.

Podpora stran se tak může dynamicky měnit.

**Vzhledem k nezakotvenosti voličů není vhodné predikovat, která ze stran se ziskem okolo 5 % by se nyní reálně dostala do Poslanecké sněmovny.**



- jistá účast i strana
- jistá účast, nejistá strana
- nejistá účast, jistá strana
- nejistá účast i strana

Q01. Pokud by se nyní konaly volby do Poslanecké sněmovny, šel/šla byste volit? Q03. Nakolik jste si jistý/á, že byste v případě své účasti volil(a) právě tuto stranu?

N = 695 – respondenti nevylučující účast, % respondentů

# volební jádra a potenciály stran - leden 2020

Pokud by ANO získalo hlasy od všech voličů, kteří hnutí vážně zvažují volit a nevyklučují účast ve volbách, získalo by 36 % hlasů.

Zisk přesvědčených voličů by ANO stačil na volební výsledek na úrovni 22 %.

ODS je dle lednového modelu druhou nejsilnější stranou, a to jak ziskem volebních preferencí (14 %), tak i podle velikosti volebního potenciálu (21 %) i volebního jádra (9 %).

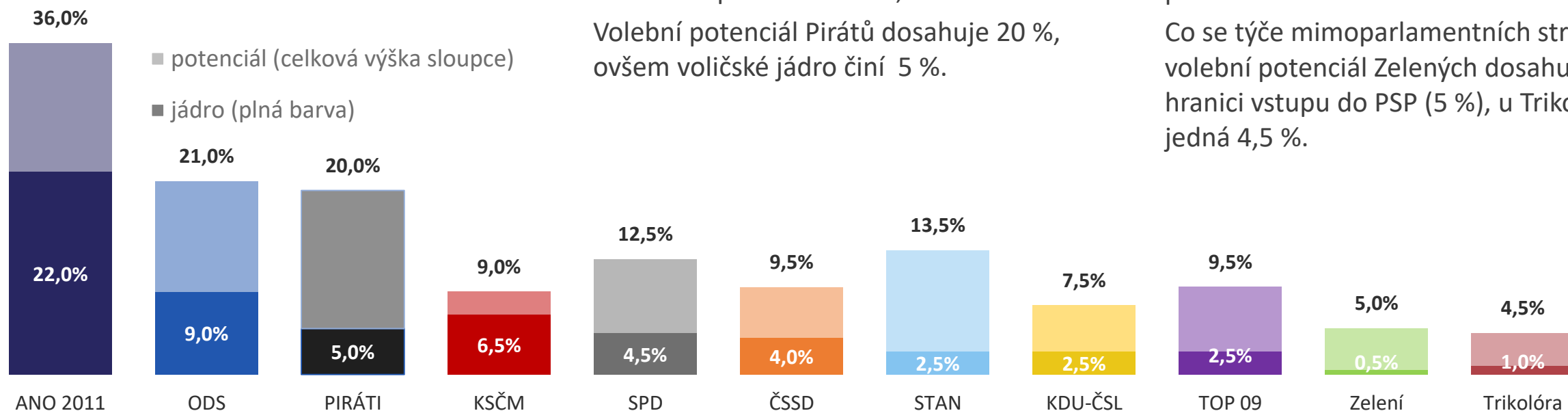
Od října 2019 ODS zaznamenala nárůst volebního potenciálu z 16,5 % na 21 %.

Volební potenciál Pirátů dosahuje 20 %, ovšem voličské jádro činí 5 %.

STAN mají i nadále vysoký volební potenciál (13,5 %), volební jádro činí pouze 2,5 %, jsou tedy často stranou druhé volby.

KSČM má třetí nejpočetnější volební jádro (6,5 %), ovšem volební potenciál činí pouze 9 %.

Co se týče mimoparlamentních stran, volební potenciál Zelených dosahuje k hranici vstupu do PSP (5 %), u Trikolóry se jedná 4,5 %.



**VOLEBNÍ JÁDRO** u každé strany ukazuje, kolik % hlasů by aktuálně získala, pokud by ji volili jen pevní voliči (jistí účastí i výběrem dané strany). **VOLEBNÍ POTENCIÁL** u každé strany ukazuje, kolik % hlasů by mohla aktuálně hypoteticky získat, pokud by ji volili všichni, kteří její volbu vážně zvažují a nevyklučují účast u voleb. Ukazatele **VOLEBNÍHO JÁDRA** a **POTENCIÁLU** je třeba chápat pro každou stranu odděleně. U každé totiž vytváří samostatný scénář nejhorsího a nejpříznivějšího možného finálního rozhodnutí voličů.

Strany jsou v grafu seřazeny podle pořadí ve volebním modelu. Zobrazeny jsou strany, které mají dlouhodobě volební potenciál min. 2 %. STATISTICKÁ ODCHYLKA činí +/- 1,5 p. b. u potenciálu malých stran až +/- 3 p. b. u potenciálu největších stran.

# metodika volebního modelu

Společnost MEDIAN kontinuálně vydává nezávislý **volební model pro volby do Poslanecké sněmovny parlamentu ČR**. Jeho základní metodické aspekty jsou:

- Vzorek je **reprezentativní nejen z hlediska základních sociodemografických proměnných, ale i podle dalších ukazatelů výrazně ovlivňujících volební preference**. Zajištěna je i reprezentativita z hlediska minulého volebního chování respondenta (volby do PSP 2017).
- **Volební model nezanedbává respondenty, kteří váhají mezi několika stranami**, jako „nerozhodnuté“, ani je nenutí do výběru jedné strany, který může být nestabilní a specifický.
- **Konstrukce volebního modelu zohledňuje míru přesvědčení o volební účasti**. Model tedy v odhadu pravděpodobnosti účasti respondenta kombinuje účast v minulých volbách a aktuální deklaraci.
- **Výzkum prochází striktními kontrolami**, při nichž jsou mimo jiné **poslouchány záznamy CAPI rozhovorů všech zúčastněných tazatelů**, takže je vyloučeno falšování rozhovorů.
- **Výzkum redukuje riziko vychýlení face-to-face sběrů dat k usedlejším a zastižitelnějším respondentům**, a to pomocí několika opatření:  
a) část respondentů nezastižitelných osobním sběrem je dotázána online (cca 20 % vzorku), b) vážením v datech zajišťujeme reprezentativitu v aspektech, v nichž se podle naší analýzy mohou odchylovat osobní sběry dat od populace.

# M E D I A N

MEDIAN je nezávislá soukromá společnost pro výzkum trhu, médií a veřejného mínění & vývoj analytického a marketingového software.

Společnost působí na trhu od roku 1993 a realizuje všechny typy kvalitativních i kvantitativních výzkumů trhu a veřejného mínění, včetně oficiálních mediálních měření a MML-TGI.

MEDIAN je členem odborných sdružení:

SIMAR

ESOMAR

TGI Network

kontakt

225 301 123

[volebnimodel@median.cz](mailto:volebnimodel@median.cz)

řešitelský tým:

J. Horníček, J. Pilecká,  
M. Geisler, P. Čech

MEDIAN, s. r. o.  
Národních hrdinů 73  
190 12 Praha 9  
[www.median.cz](http://www.median.cz)  
225 301 111