



Mediální
výzkumy



MML-TGI



Software



Ad-hoc
výzkumy



Vývoj
technologií

Sněmovní volební model MEDIAN

ÚNOR 2016

VÝZKUM TRHU, MÉDIÍ A VEŘEJNÉHO MÍNĚNÍ, VÝVOJ SOFTWARE

Národních hrdinů 73, 190 12 Praha 9,

tel.: 225 301 111, fax: 225 301 101

e-mail: median@median.cz

www.median.cz

Sněmovní volební model MEDIAN

Společnost MEDIAN kontinuálně zkoumá podporu českých politických stran a vydává nezávislý **volební model pro volby do Poslanecké sněmovny parlamentu ČR**. Přidanou hodnotou našeho volebního výzkumu je mimo jiné, že:

- Náš vzorek je **reprezentativní (odpovídá struktuře populace) nejen z hlediska základních sociodemografií** (věk, pohlaví, kraj, vzdělání, velikost obce), **ale i podle dalších ukazatelů výrazně ovlivňujících volební preference** (věk x vzdělání, pracovní status, intenzita užívání internetu). Zajištěna je i reprezentativita z hlediska minulého volebního chování respondenta (volby do PSP 2013) se zohledněním faktu, že odchylka zde není dána jen náhodným vychýlením výběru, ale s postupujícím časem od voleb také zapomináním části respondentů, jak volili.
- **Volební model nezanedbává respondenty, kteří váhají mezi několika stranami**, jako „nerozhodnuté“, ani je nenutí do výběru jedné strany, který je velmi nestabilní a specifický (výběr nejznámější / nejmedializovanější přijatelné strany, apod.). **Volební model zahrnuje u váhajících respondentů všechny vážně zvažované strany s intenzitou, která zohledňuje sílu příklonu k jednotlivým stranám.** Konstrukce volebního modelu přihlíží k vývojovým trendům volebního chování.
- **Konstrukce volebního modelu zohledňuje míru deklarované jistoty účasti u voleb.** Přihlíží tedy k tomu, že respondent, který si je jistý účastí u voleb („určitě ano“) má vyšší pravděpodobnost, že by se hypotetických voleb skutečně zúčastnil, než lidé, kteří si účastí jistí nejsou („spíše ano“) nebo ji dokonce pouze nevylučují („spíše ne“). Respondenti, kteří účast vylučují, do modelu nevstupují.
- **Dotazování probíhá v náhodně vybraných oblastech ČR.** Tazatel nerealizuje kvótní předpis v místě svého bydliště, ale v předepsané náhodně vybrané oblasti, čímž se redukuje závislost struktury vzorku na charakteru tazatelské sítě.
- **Výzkum prochází striktními kontrolami** při nichž jsou mimo jiné **poslouchány záznamy CAPI rozhovorů všech zúčastněných tazatelů**, takže je vyloučeno falšování rozhovorů.

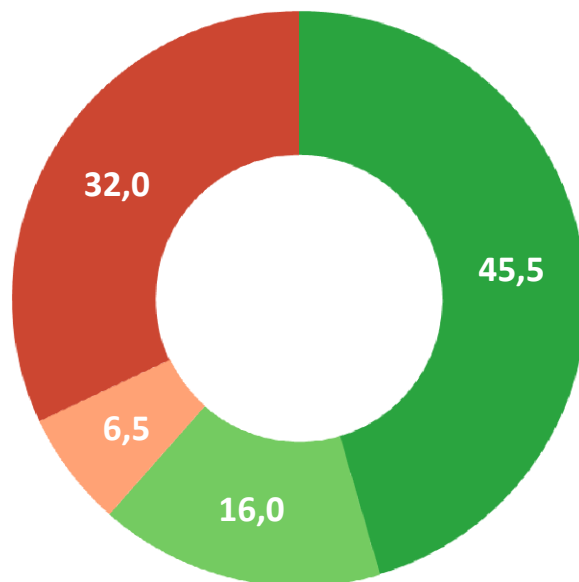
Metodika výzkumu

Velikost vzorku	1 081 respondentů ve věku 18 a více let
Termín dotazování	5. února – 1. března 2016 (střední den sběru = 19. 2. 2016)
Metoda sběru dat	osobní dotazování vyškolenými tazateli s využitím laptopů (CAPI)
Heterogenita vzorku	sběr rozhovorů provádělo více než 60 tazatelů ve více než 60 okresech ČR
Výběr respondentů	kvótní výběr v náhodně vybraných oblastech ČR
Reprezentativita	výzkum je reprezentativní pro populaci ČR 18+ podle: <ul style="list-style-type: none">○ základních sociodemografií (kraje, věku, pohlaví, vzdělání, velikosti obce)○ Věk x vzdělání○ pracovní status respondenta○ Intenzita využívání internetu○ vážení dat zohledňuje i reprezentativitu z hlediska minulého volebního chování
Realizátor a zadavatel	nezávislý výzkum realizuje společnost MEDIAN s.r.o. (člen SIMAR) bez zadavatele

Předpokládaná volební účast, únor 2016



Báze, ze které vychází graf:
N = 1 081 respondentů
(oprávnění voliči ČR)



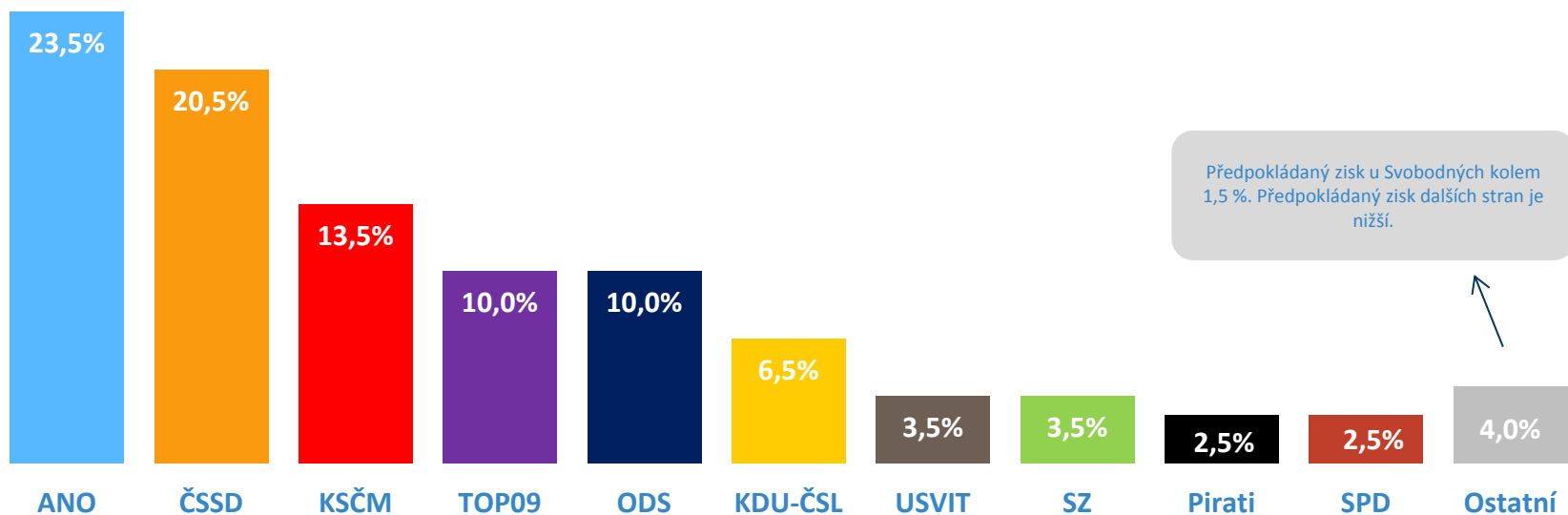
% respondentů

- určitě ano
- spíše ano
- spíše ne
- určitě ne



Účast u hypotetických voleb do Poslanecké sněmovny v současnosti avizuje 59 % voličů. Byla by tak zřejmě o něco nižší než v posledních volbách. Ochota k účasti stoupá i se vzděláním – lidé bez maturity se chtějí účastnit v 53 % případů, vysokoškoláci v 72 %. Více se chtějí účastnit lidé ve věku 55 a více let, ale rozdíly mezi volební angažovaností věkových skupin jsou nižší než v minulých měsících.

Sněmovní volební model, únor 2016

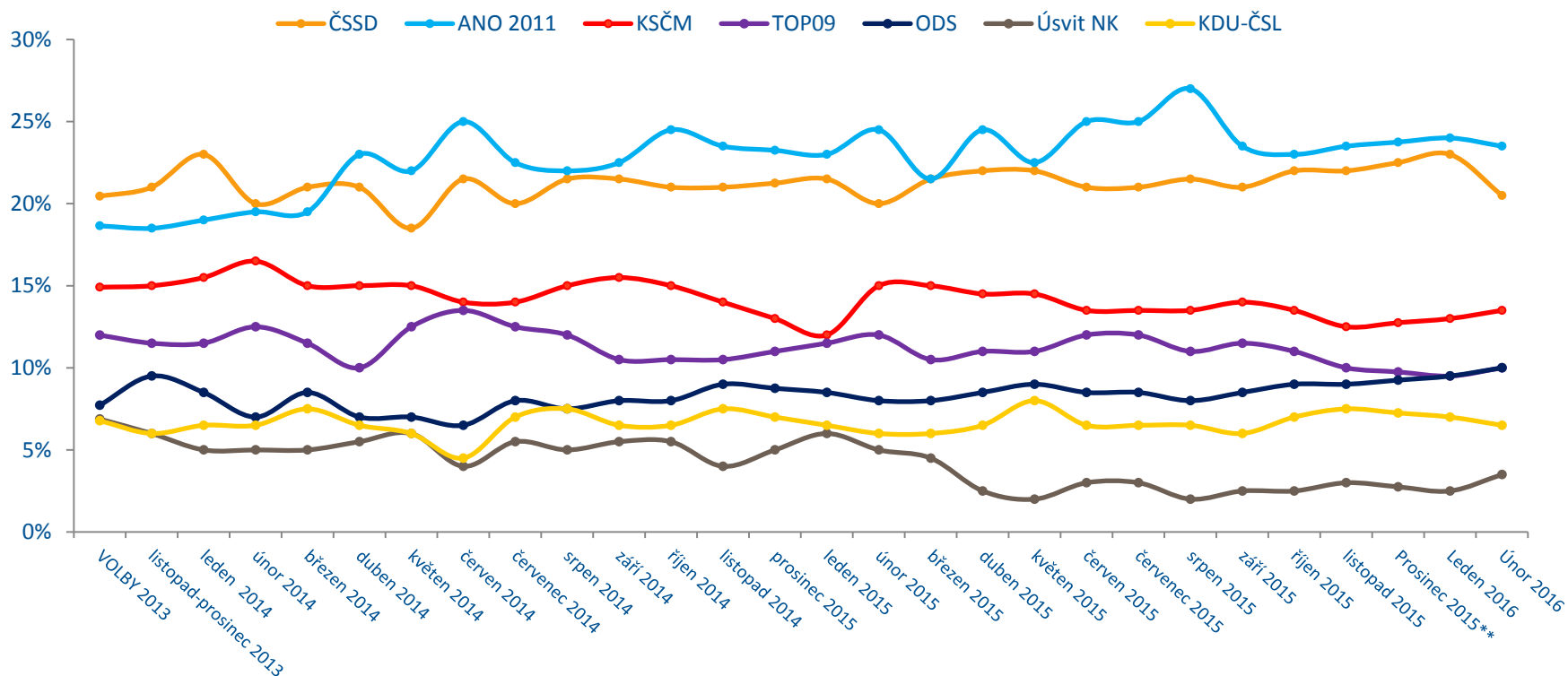


Volební model zobrazuje odhad nejpravděpodobnějšího rozvržení podpory stran v hypotetických volbách do Sněmovny, pokud by se konaly v době dotazování. Volební model zohledňuje odlišnou míru pravděpodobnosti účasti respondentů u voleb (dle deklarované ochoty k účasti). U rozhodnutých voličů model zahrnuje hlavní preferovanou stranu, u váhajících zahrnuje všechny zvažované strany s intenzitou, která zohledňuje sílu příklonu k jednotlivým stranám.



Do grafu jsou samostatně zahrnuty kandidující strany s aktuálním ziskem minimálně 2 % v modelu. Zbytek je v kategorii „ostatní strany“. Předpokládané zisky stran jsou zaokrouhleny na půl procenta. STATISTICKÁ ODCHYLKA činí +/- 1 % u malých stran až +/- 3 % u největších stran

Vývoj volebního modelu, jaro 2012 – únor 2016



Volby by dnes pravděpodobně vyhrálo hnutí ANO se ziskem okolo 23,5 procent. Podpora ČSSD se oproti minulému měsíci propadla o 3 procentní body (z 23,5 na 20,5 %). Až další měsíce však ukážou, zda nejde o dočasné oslabení či oscilaci v rámci náhodné chybovosti modelu. TOP09 v posledních dvou měsících zastavila půlroční propad preferencí a lze u ní předpokládat podobný zisk jako u ODS, tedy okolo 10 %.



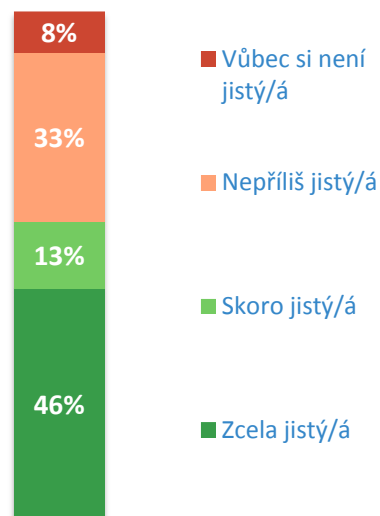
*Ve vývojovém grafu jsou zobrazeny strany, které se dlouhodobě pohybují či v minulém roce pohybovaly okolo či nad hranicí 5 %.

Pevnost rozhodnutí pravděpodobných voličů, 2/2016

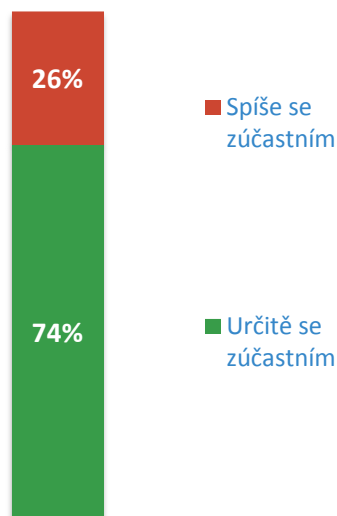


Analýza zobrazuje, nakolik pevně jsou pravděpodobní voliči (avizující účast u voleb) rozhodnuti volit aktuálně preferovanou / deklarovanou stranu (GRAF 1). Tento údaj je dále porovnáván s pevností rozhodnutí o samotné volební účasti mezi pravděpodobnými voliči (GRAF 2). Výsledkem je pak **celkové hodnocení pevnosti volebního rozhodnutí mezi pravděpodobnými voliči** (GRAF 3). Grafy zobrazují % z pravděpodobných voličů (tj. z respondentů avizujících určitě či spíše účast u voleb).

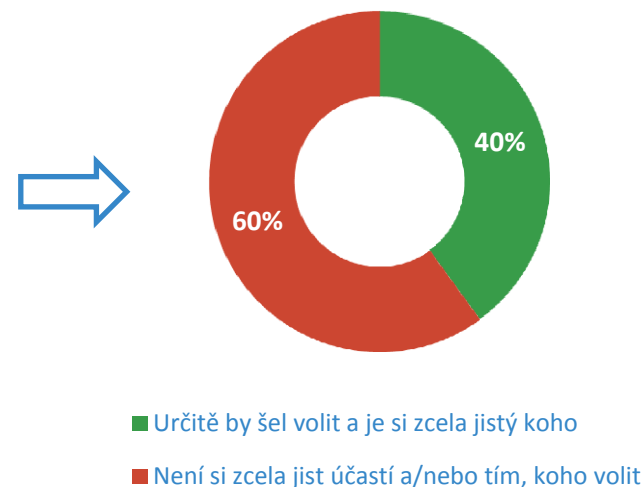
GRAF 1. Pevnost rozhodnutí volit vybranou stranu



GRAF 2. Pevnost rozhodnutí jít k volbám



GRAF 3. Celková pevnost volebního rozhodnutí



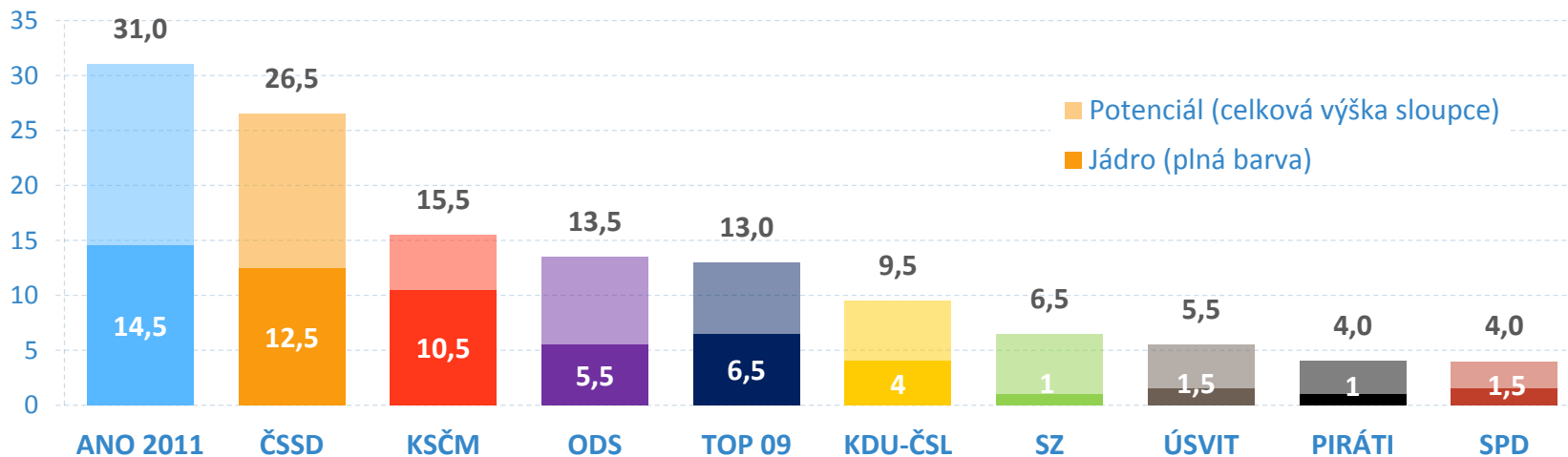
Jen 46 % pravděpodobných voličů si je zcela jistých výběrem strany, pokud by se v současnosti konaly volby. Část z nich si přitom navíc není zcela jista účastí. Ve výsledku lze tak jen 40 % pravděpodobných voličů označit za zcela rozhodnuté = jsou si jisti účastí a navíc zcela jisti tím, koho by v případě účasti volili. Pevnost přesvědčení voličů je tak relativně nízká, což mimo jiné může naznačovat možnost výraznějších změn ve volebních preferencích v době, kdy se začnou blížit reálné volby či se stane výrazná událost či příchod nových socioekonomických trendů, které mohou změnit uvažování nerozhodnutých voličů.

Volební jádra a potenciál stran, 2/2016



VOLEBNÍ JÁDRO u každé strany ukazuje, kolik % hlasů by aktuálně nejspíše získala, pokud by ji volili jen pevní voliči (jistí účastí i výběrem dané strany). Aktuální **VOLEBNÍ POTENCIÁL** u každé strany ukazuje, kolik % hlasů by mohla aktuálně hypoteticky získat, pokud by ji volili všichni, kteří její volbu vážně zvažují a nevyklučují účast u voleb. Ukazatele **VOLEBNÍHO JÁDRA** a **POTENCIÁLU** je třeba chápat pro každou stranu odděleně. U každé totiž vytváří samostatný scénář nejhoršího a nejpozitivějšího možného finálního rozhodnutí voličů.

Strany jsou v grafu seřazeny podle pořadí ve volebním modelu. Zobrazeny jsou strany, které mají dlouhodobě volební potenciál min. 3 %. STATISTICKÁ ODCHYLKA činí +/- 1,5 % u potenciálu malých stran až +/- 3,5 % u potenciálu největších stran.



Nejvyšší volební potenciál má aktuálně hnutí ANO. V případě zisku všech voličů, kteří stranu reálně zvažují a nevyklučují účast, by útočilo na zisk okolo 31 %. Volební potenciál ČSSD se pohybuje okolo 26-27 %. Šanci na vstup do Sněmovny mají díky volebnímu potenciálu přes 5 % i Úsvit NK, Zelení a vyloučit nelze ani úspěch Pirátů a Okamurovy SPD.

Q01. Pokud by se nyní konaly volby do Poslanecké sněmovny, šel/šla byste volit?

- 1) Určitě ano
- 2) Spíše ano
- 3) Spíše ne
- 4) Určitě ne

Q02. Kterou stranu nebo hnutí byste nejspíše volil(a), pokud byste v současnosti šel / šla k volbám do Poslanecké sněmovny?

(Otevřená otázka – zápis spontánní odpovědi respondenta)

FILTR: Pokud uvedl stranu, kterou by volil (v Q02) a nevylučuje účast (Q01):

Q03. Představte si, že by se v horizontu jednoho měsíce opravdu konaly volby do Poslanecké sněmovny. Nakolik jste si jistý/á, že byste v případě své účasti volil(a) právě tuto stranu?

- 1) Zcela jistý/á - svoje rozhodnutí bych nezměnil(a)
- 2) Skoro jistý/á - muselo by se stát něco neočekávaného, abych rozhodnutí změnil(a)
- 3) Nepříliš jistý/á - rozhodnutí bych mohl(a) změnit
- 4) Vůbec si nejsem jistý/á - rozhoduji se na poslední chvíli

FILTR: Pokud vůbec není rozhodnut(a), koho volit (nevedl spontánně stranu v Q02), nebo si není zcela jistý vybranou stranou (Q03>1):

Q04. Můžete prosím uvést všechny strany, o jejichž volbě byste uvažoval(a)?

(Výběr z rotujícího seznamu stran – určení pořadí zvažovaných stran)

Q05. Kterou stranu nebo hnutí jste volil(a) při volbách do Poslanecké sněmovny, které proběhly v říjnu 2013?

(Výběr z rotujícího seznamu stran)

Informace o realizátorovi výzkumu

O nás

MEDIAN, s.r.o je nezávislá soukromá společnost pro výzkum trhu, médií a veřejného mínění & vývoj analytického a marketingového software. Společnost působí na trhu od roku 1993 a realizuje všechny typy kvalitativních i kvantitativních výzkumů trhu a veřejného mínění, včetně oficiálních mediálních měření a MML-TGI.

Garance kvality

MEDIAN je členem odborných sdružení:

SIMAR
ESOMAR
TGI Network
American Marketing Association.

Kontakt

Daniel Prokop
gsm: 608 333 902
daniel.prokop@median.cz

MEDIAN
Národních hrdinů 73
Praha 9, 190 12
www.median.cz
Tel: + 420 225 301 111

