



VÝZKUM TRHU, MÉDIÍ a VEŘEJNÉHO MÍNĚNÍ, VÝVOJ SOFTWARE

MEDIAN, Národních hrdinů 73, 190 12 Praha 9, tel.: 225 301 111, fax: 225 301 101, [http: //www.median.cz](http://www.median.cz), e-mail: median@median.cz

oficiální partner KANTAR MEDIA GROUP
pro Českou republiku

Sněmovní volební model MEDIAN (září-říjen 2012)

Praha, 24. října 2012

SNĚMOVNÍ VOLEBNÍ MODEL MEDIAN

Společnost MEDIAN v měsíčním intervalu (s výjimkou letních prázdnin) vydává **volební model pro volby do Poslanecké sněmovny parlamentu ČR**. Přidanou hodnotou našeho metodologicky inovovaného volebního výzkumu je mimo jiné, že:

- Respondenty vybíráme tzv. **stratifikovaným náhodným adresním výběrem** (metoda používaná v nejprestižnějších sociologických šetřeních, která redukuje vliv tazatelů na výběr respondentů)
- Náš vzorek je **reprezentativní nejen podle základních sociodemografií** (věk, pohlaví, kraj, vzdělání, velikost obce), **ale i dalších socioekonomických ukazatelů** výrazně ovlivňujících volební preference
- **Volební model nezanedbává respondenty, kteří váhají mezi několika stranami**, jako „nerozhodnuté“. Jejich preference a rozhodování mají často specifickou podobu, která ovlivňuje výsledek voleb. Matematická procedura tvorby volebního modelu proto k preferencím váhajících voličů přihlíží.

UPOZORNĚNÍ: Volební model se týká výhradně hypotetických voleb do PSP ČR a nelze slučovat s proběhnušími krajskými volbami. Hlavním rozdílem je výrazně odlišná účast voličů v těchto typech voleb. Nižší účast v krajských volbách generuje vyšší relativní zisk stran s vysokou stranickou identifikací / loajalitou voličů či vysokou aktuální schopností mobilizovat voliče (v krajských volbách 2012 např. KSČM, KDU-ČSL). Do sněmovních voleb naopak vstupuje vyšší množství voličů, kteří se krajských voleb neúčastní / neúčastnili (v krajských volbách 2012 případ zejména části středových a pravicových voličů). Dalším hlavním důvodem rozdílnosti výsledků je absence některých úspěšných krajských hnutí ve volbách do Sněmovny, která se projevuje vyšším ziskem některých celostátně působících stran.

METODOLOGIE VÝZKUMU

Velikost vzorku	1 108 respondentů ve věku 18 a více let
Termín dotazování	17. září – 16. října 2012
Metoda sběru	osobní dotazování vyškolenými tazateli v domácnostech respondentů
Výběr respondentů	stratifikovaný náhodný adresní výběr
Reprezentativita	výzkum je reprezentativní pro populaci ČR 18+ podle: kraje, věku, pohlaví, vzdělání, velikosti obce + dalších socioekonomických ukazatelů ovlivňujících volební preference
Realizátor	nezávislý výzkum realizuje společnost MEDIAN s.r.o. bez zadavatele

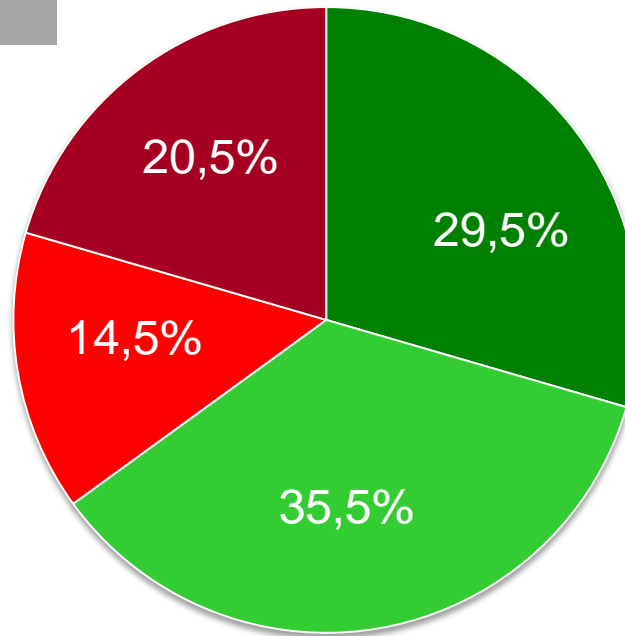
PŘEDPOKLÁDANÁ VOLEBNÍ ÚČAST

ZÁŘÍ-ŘÍJEN 2012

Účast u potenciálních voleb do Poslanecké sněmovny v současné době avizuje 65 % voličů. Volební účast by tedy byla zřejmě zhruba srovnatelná s posledními dvěma volbami do PSP v letech 2006 a 2010.

Počet respondentů, z kterých vychází graf:

N = 1 108 respondentů
(všichni oprávnění voliči)

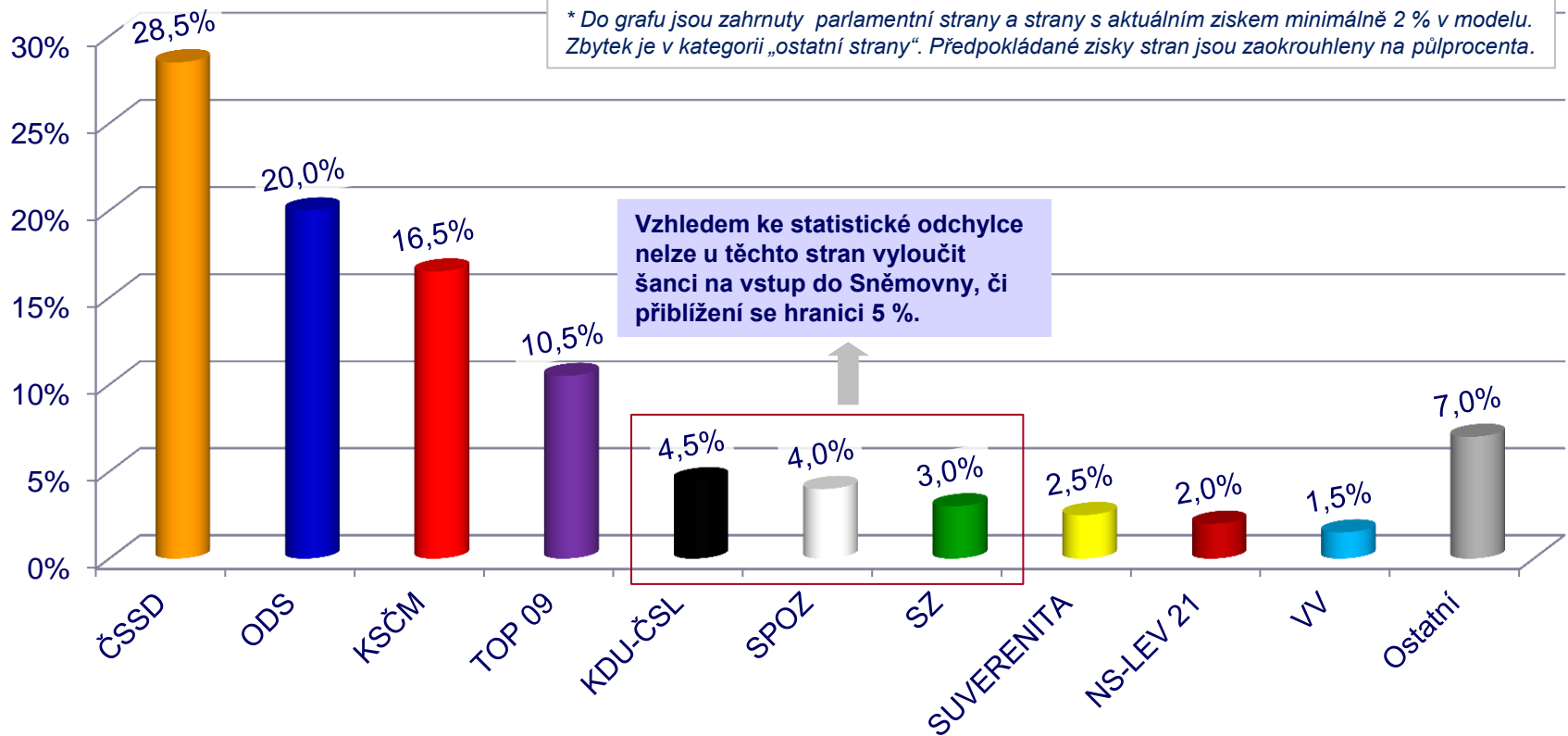


■ určitě ano ■ spíše ano ■ spíše ne ■ určitě ne

SNĚMOVNÍ VOLEBNÍ MODEL

ZÁŘÍ-ŘÍJEN 2012

Volební model zobrazuje předpokládané výsledky hypotetických voleb do Sněmovny, kdyby se konaly v době dotazování. Je založen na preferencích voličů, kteří by šli k volbám a ví, koho by volili. Volební model přihlíží také k preferencím lidí, kteří by šli k volbám a váhají mezi několika stranami, a zohledňuje minulé volební chování respondentů.



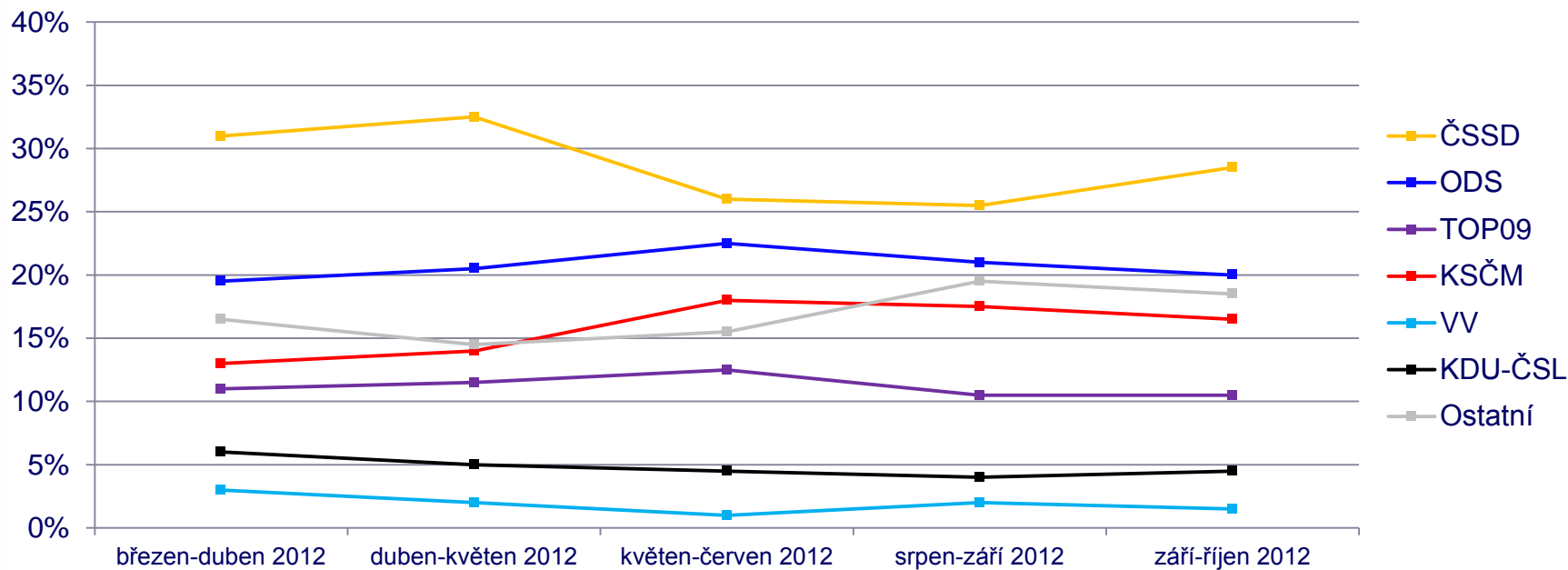
STATISTICKÁ ODCHYLKA činí +/- 1 % u malých stran
až +/- 3,5 % u největších stran (ČSSD).

VÝVOJ VOLEBNÍHO MODELU + KOMENTÁŘ

ZÁŘÍ-ŘÍJEN 2012

- *Hypotetické volby do Sněmovny by ve zkoumaném období vyhrála ČSSD s podporou okolo 28,5 %. Strana se pravděpodobně zotavuje z poklesu podpory, který následoval po jarním zatčení hejtmana Davida Ratha. Parlamentní levice od minulého měsíce celkově mírně posílila.*
- *Podpora dalších stran dolní komory parlamentu se oproti minulému zkoumanému období významně nezměnila. Oproti období před letními prázdninami však klesla celková podpora hlavních pravicových stran (ODS+TOP09) takřka o 5 procentních bodů.*

Výsledky



* Dotazování probíhá vždy od poloviny měsíce do poloviny následujícího měsíce (tj. sběr dat pro jednotlivé fáze se nepřekrývá).

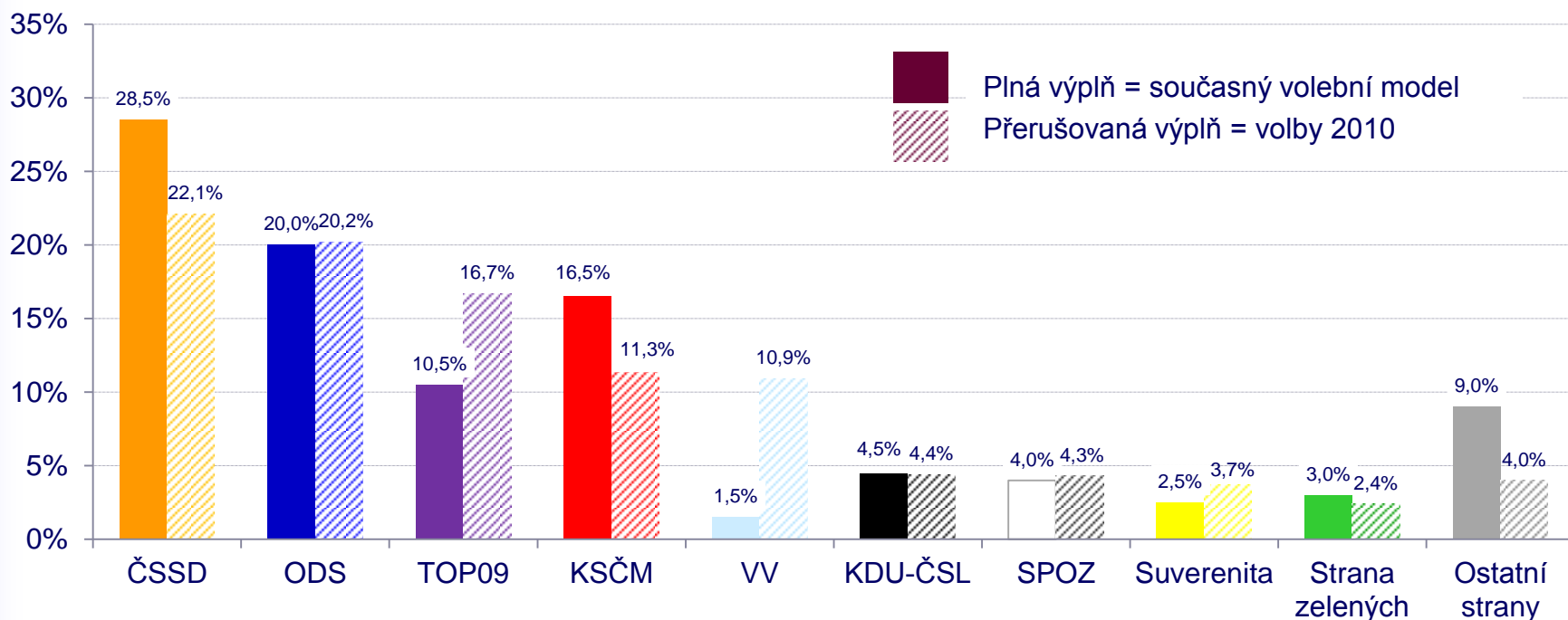
** Ve vývojovém grafu jsou zobrazeny parlamentní strany a strany pohybující se dlouhodobě okolo hranice 5 %.

SROVNÁNÍ S VOLBAMI 2010

ZÁŘÍ-ŘÍJEN 2012

Hlavní levicové strany by si oproti minulým volbám do Sněmovny výrazně polepšily. Z křížení aktuální volební preference a volebního chování v roce 2010 vyplývá, že ČSSD a ODS by si dokázaly udržet cca 75 % svých voličů z roku 2010. Opoziční ČSSD je však úspěšnější v získávání voličů jiných stran z té doby (např. ex-voličů VV) a lidí, kteří se v roce 2010 voleb neúčastnili. Nejloajálnější voliče má KSČM, která by získala až 90 % svých voličů z roku 2010, k nimž by dokázala mobilizovat další neúčastníky z těchto voleb a převzít část ex-voličů ČSSD. Kromě Věcí veřejných, jejichž elektorát se takřka rozpadl, se s poměrně nízkou loajalitou voličů v současnosti potýká i TOP09. Volila by ji zhruba polovina z lidí, kteří ji dali hlas v roce 2010. Tento výpadek přitom strana dokáže jen omezeně doplnit přísunem pravicově orientovaných prvovoličů a někdejších voličů jiných stran.

Výsledky



DOTAZNÍK

Q01. Zúčastnil(a) byste se voleb do Poslanecké sněmovny, kdyby se konaly nyní?

Určitě ano

Spíše ano

Spíše ne

Určitě ne

Q02. Kterou stranu nebo hnutí byste asi volil(a), kdyby se volby do Poslanecké sněmovny konaly nyní?

(Otevřená otázka – zápis spontánní odpovědi)

Pokud není rozhodnut(a), koho volit:

Q03. O jakých stranách nebo hnutích byste při rozhodování, koho volit, uvažoval(a)?

(Otevřená otázka – respondent může uvést až 3 strany, o kterých by nejvíce uvažoval)

Q04. Kterou stranu nebo hnutí jste volil(a) při volbách do Poslanecké sněmovny, které proběhly v květnu roku 2010?

(Otevřená otázka)