



VÝZKUM TRHU, MÉDIÍ a VEŘEJNÉHO MÍNĚNÍ, VÝVOJ SOFTWARE

MEDIAN, Národních hrdinů 73, 190 12 Praha 9, tel.: 225 301 111, fax: 225 301 101, <http://www.median.cz>, e-mail: median@median.cz

oficiální partner KANTAR MEDIA GROUP
pro Českou republiku

Sněmovní volební model MEDIAN (říjen-listopad 2012)

Praha, 23. listopadu 2012

SNĚMOVNÍ VOLEBNÍ MODEL MEDIAN

Společnost MEDIAN v měsíčním intervalu vydává **volební model pro volby do Poslanecké sněmovny parlamentu ČR**. Přidanou hodnotou našeho metodologicky inovovaného volebního výzkumu je mimo jiné, že:

- Respondenty vybíráme tzv. **stratifikovaným náhodným adresním výběrem**. Tazatel v něm nevybírá respondenty sám na základě kvótního předpisu, ale jsou mu přiděleny náhodně vylosované oblasti a adresy, na kterých má dotazovat. Tato **metoda (používaná v nejprestižnějších sociologických šetřeních) mimo jiné redukuje vliv tazatelů na výběr respondentů**.
- Náš vzorek je **reprezentativní (odpovídá struktuře populace) nejen z hlediska základních sociodemografií** (věk, pohlaví, kraj, vzdělání, velikost obce), **ale i podle dalších socioekonomických ukazatelů** výrazně ovlivňujících volební preference
- **Volební model nezanedbává respondenty, kteří váhají mezi několika stranami**, jako „nerozhodnuté“. Jejich preference a rozhodování mají často specifickou podobu, která ovlivňuje výsledek voleb. Matematická procedura tvorby volebního modelu proto k preferencím váhajících voličů přihlíží..

METODOLOGIE VÝZKUMU

Velikost vzorku	1 060 respondentů ve věku 18 a více let
Termín dotazování	17. října – 16. listopadu 2012
Metoda sběru	osobní dotazování vyškolenými tazateli v domácnostech respondentů
Výběr respondentů	stratifikovaný náhodný adresní výběr
Reprezentativita	výzkum je reprezentativní pro populaci ČR 18+ podle: kraje, věku, pohlaví, vzdělání, velikosti obce + dalších <u>socioekonomických ukazatelů ovlivňujících volební preference</u>
Realizátor	nezávislý výzkum realizuje společnost MEDIAN s.r.o. bez zadavatele

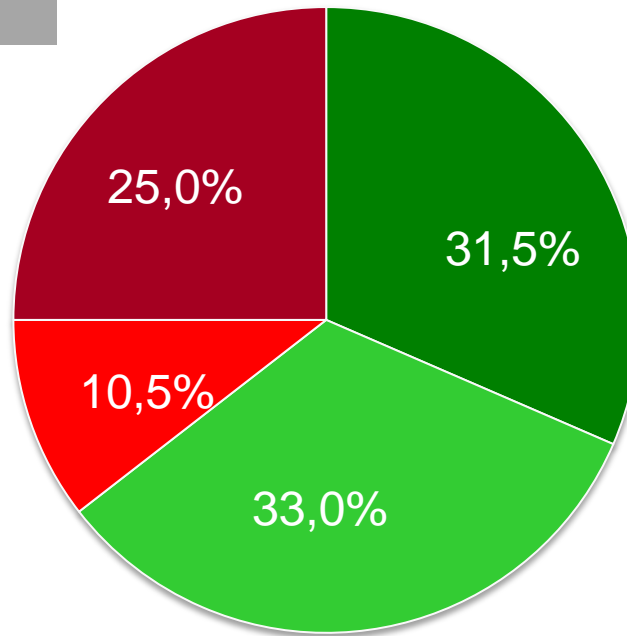
PŘEDPOKLÁDANÁ VOLEBNÍ ÚČAST

ŘÍJEN-LISTOPAD 2012

Účast u potenciálních voleb do Poslanecké sněmovny v současné době avizuje 64,5 % voličů. Volební účast by tedy byla zřejmě zhruba srovnatelná s posledními dvěma volbami do PSP v letech 2006 a 2010.

Počet respondentů, z kterých vychází graf:

N = 1 060 respondentů
(všichni oprávnění voliči)

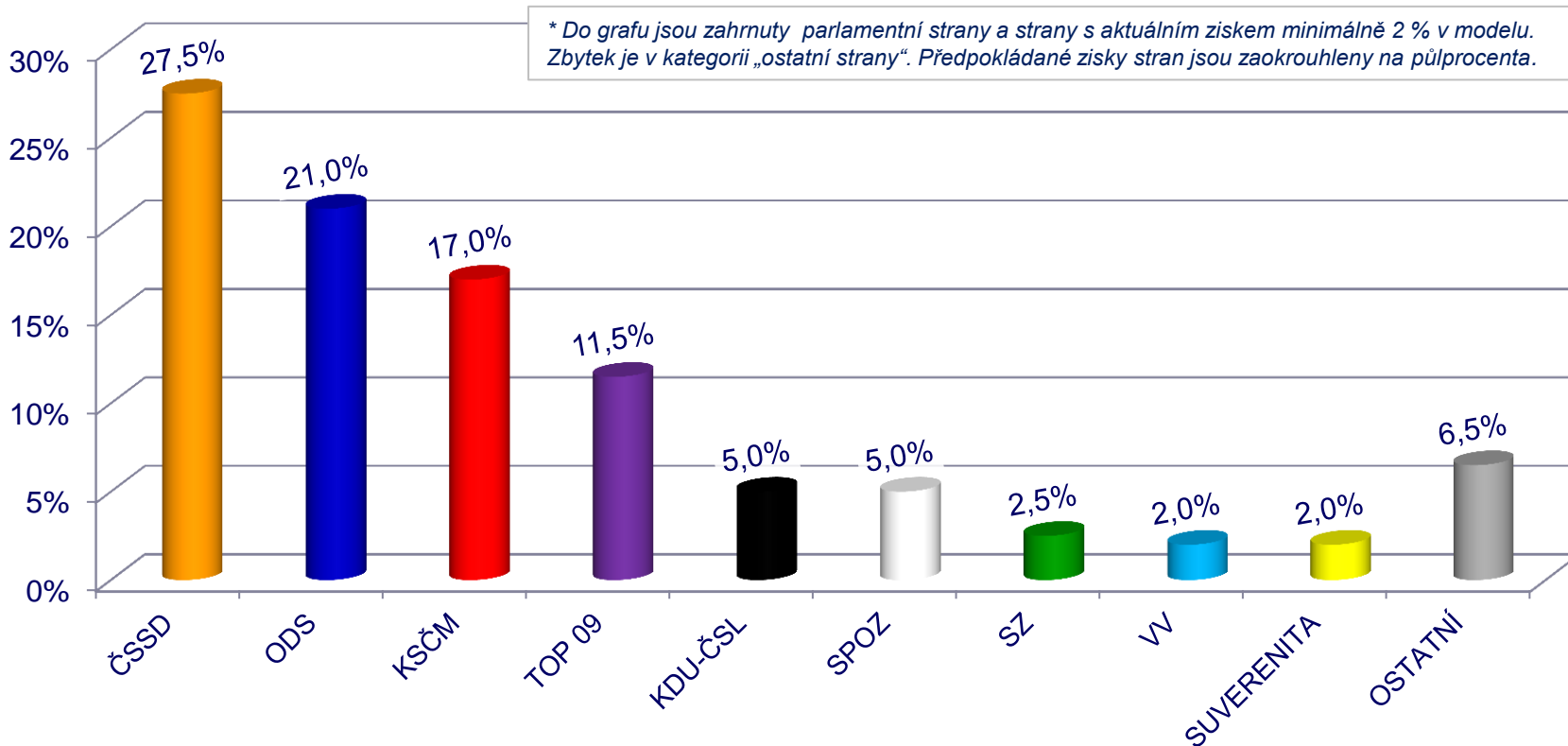


■ určitě ano ■ spíše ano ■ spíše ne ■ určitě ne

SNĚMOVNÍ VOLEBNÍ MODEL

ŘÍJEN-LISTOPAD 2012

Volební model zobrazuje přibližný odhad rozvržení podpory stran v hypotetických volbách do Sněmovny, kdyby se konaly v době dotazování. Je založen na preferencích voličů, kteří by šli k volbám a ví, koho by volili. Volební model přihlíží také k preferencím lidí, kteří by šli k volbám a váhají mezi několika stranami, a zohledňuje minulé volební chování respondentů.



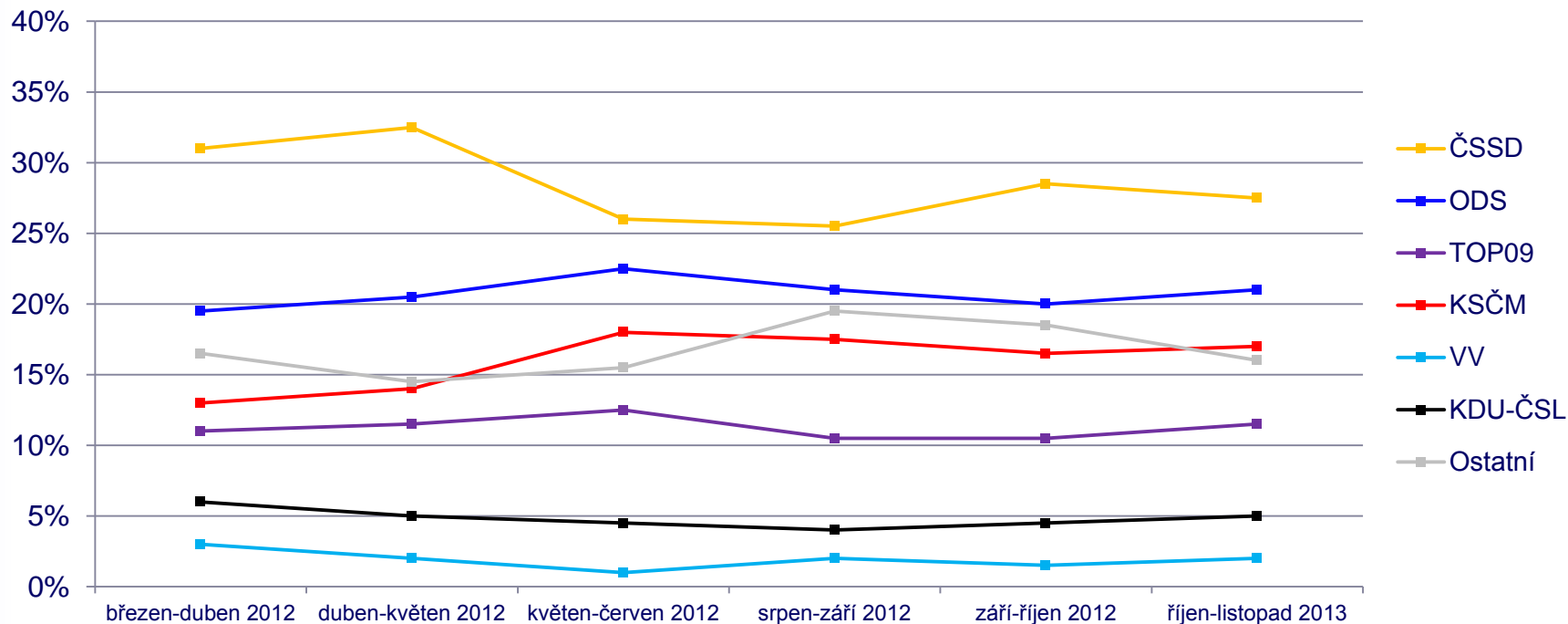
STATISTICKÁ ODCHYLKA činí +/- 1 % u malých stran
až +/- 3,5 % u největších stran (ČSSD).

VÝVOJ VOLEBNÍHO MODELU + KOMENTÁŘ

ŘÍJEN-LISTOPAD 2012

Největším favoritem hypotetických voleb do Sněmovny by ve zkoumaném období byla ČSSD s podporou okolo 27,5 % pravděpodobných voličů. Rozložení podpory hlavních stran mezi pravděpodobnými voliči se oproti minulému zkoumanému období významně nezměnilo. Podpora nejsilnějších stran bez zastoupení ve Sněmovně (KDU-ČSL a SPOZ) se v současnosti pohybuje okolo kvalifikační hranice 5 %.

Výsledky



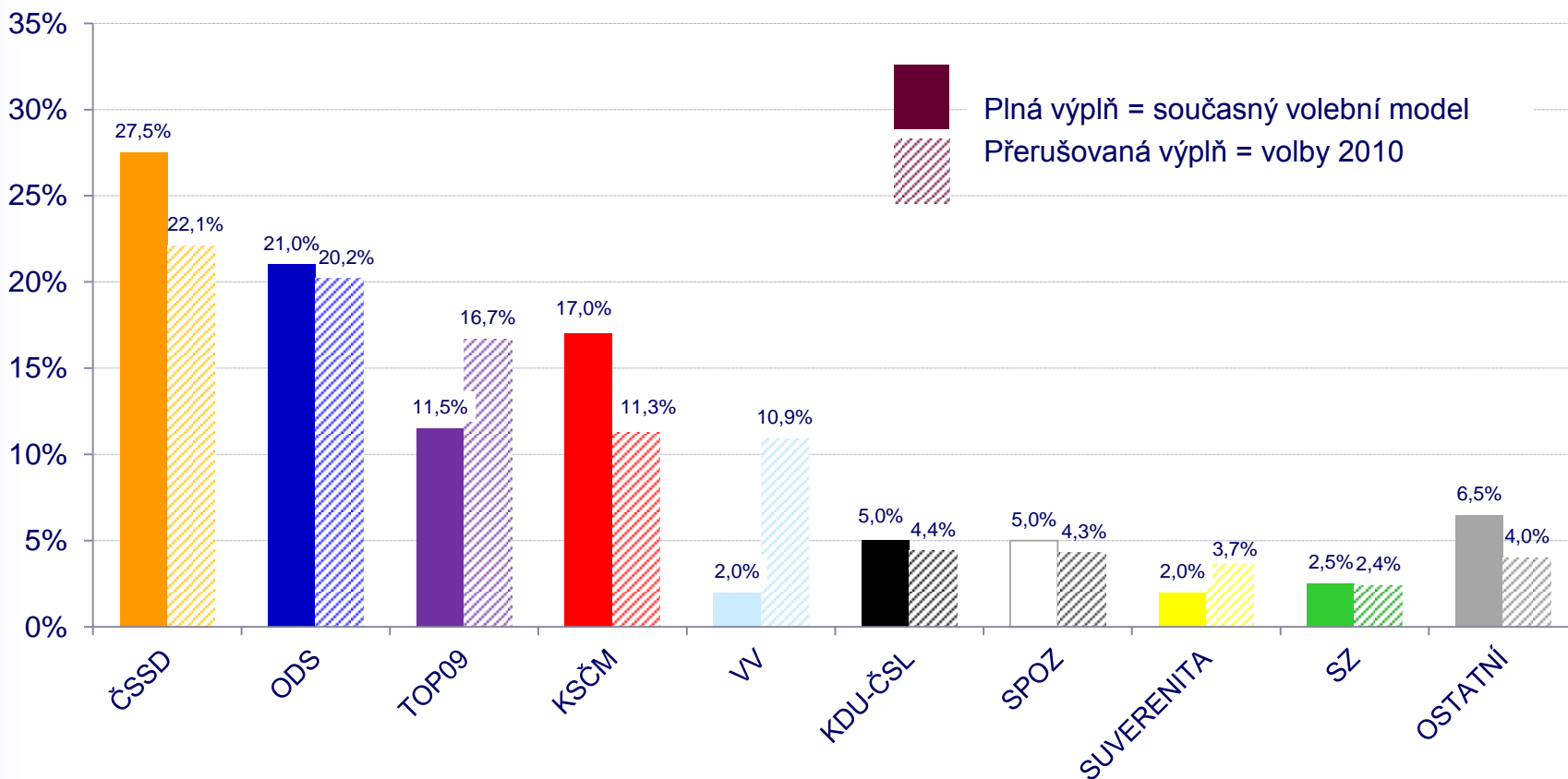
* Dotazování probíhá vždy od poloviny měsíce do poloviny následujícího měsíce (tj. sběr dat pro jednotlivé fáze se nepřekrývá).

** Ve vývojovém grafu jsou zobrazeny parlamentní strany a strany pohybující se dlouhodobě okolo hranice 5 %.

SROVNÁNÍ S VOLBAMI 2010

ŘÍJEN-LISTOPAD 2012

Podpora hlavních levicových stran ve srovnání s minulým volbám do Sněmovny narostla. Posílení podpory KSČM je dáno zejména tím, že strana si dokázala udržet drtivou většinu voličů z roku 2010 (85 – 90 %) a je poměrně úspěšná v mobilizaci dalších voličů, kteří se v roce 2010 voleb nezúčastnili. Naopak TOP09 chce dnes volit jen okolo 60 % lidí, kteří ji dali hlas v roce 2010, a tento výpadek dokáže jen velmi omezeně doplňovat získáváním jiných pravicových voličů či prvovoličů.



DOTAZNÍK

Q01. Zúčastnil(a) byste se voleb do Poslanecké sněmovny, kdyby se konaly nyní?

Určitě ano

Spíše ano

Spíše ne

Určitě ne

Q02. Kterou stranu nebo hnutí byste asi volil(a), kdyby se volby do Poslanecké sněmovny konaly nyní?

(Otevřená otázka – zápis spontánní odpovědi)

Pokud není rozhodnut(a), koho volit:

Q03. O jakých stranách nebo hnutích byste při rozhodování, koho volit, uvažoval(a)?

(Otevřená otázka – respondent může uvést až 3 strany, o kterých by nejvíce uvažoval)

Q04. Kterou stranu nebo hnutí jste volil(a) při volbách do Poslanecké sněmovny, které proběhly v květnu roku 2010?

(Otevřená otázka)