



Mediální  
výzkumy



MML-TGI



Software



Ad-hoc  
výzkumy



Vývoj  
technologií

# Sněmovní volební model MEDIAN

ČERVENEC 2016

**VÝZKUM TRHU, MÉDIÍ A VEŘEJNÉHO MÍNĚNÍ, VÝVOJ SOFTWARE**

Národních hrdinů 73, 190 12 Praha 9,

tel.: 225 301 111, fax: 225 301 101

e-mail: [median@median.cz](mailto:median@median.cz)

[www.median.cz](http://www.median.cz)

# Sněmovní volební model MEDIAN

Společnost MEDIAN kontinuálně zkoumá podporu českých politických stran a vydává nezávislý **volební model pro volby do Poslanecké sněmovny parlamentu ČR**. Přidanou hodnotou našeho volebního výzkumu je mimo jiné, že:

- Náš vzorek je **reprezentativní (odpovídá struktuře populace) nejen z hlediska základních sociodemografií** (věk, pohlaví, kraj, vzdělání, velikost obce), **ale i podle dalších ukazatelů výrazně ovlivňujících volební preference** (věk x vzdělání, pracovní status, intenzita užívání internetu). Zajištěna je i reprezentativita z hlediska minulého volebního chování respondenta (volby do PSP 2013) se zohledněním faktu, že odchylka zde není dána jen náhodným vychýlením výběru, ale s postupujícím časem od voleb také zapomináním části respondentů, jak volili.
- **Volební model nezanedbává respondenty, kteří váhají mezi několika stranami**, jako „nerozhodnuté“, ani je nenutí do výběru jedné strany, který je velmi nestabilní a specifický (výběr nejznámější / nejmedializovanější přijatelné strany, apod.). **Volební model zahrnuje u váhajících respondentů všechny vážně zvažované strany s intenzitou, která zohledňuje sílu příklonu k jednotlivým stranám.** Konstrukce volebního modelu přihlíží k vývojovým trendům volebního chování.
- **Konstrukce volebního modelu zohledňuje míru deklarované jistoty účasti u voleb.** Přihlíží tedy k tomu, že respondent, který si je jistý účastí u voleb („určitě ano“) má vyšší pravděpodobnost, že by se hypotetických voleb skutečně zúčastnil, než lidé, kteří si účastí jistí nejsou („spíše ano“) nebo ji dokonce pouze nevylučují („spíše ne“). Respondenti, kteří účast vylučují, do modelu nevstupují.
- **Dotazování probíhá v náhodně vybraných oblastech ČR.** Tazatel nerealizuje kvótní předpis v místě svého bydliště, ale v předepsané náhodně vybrané oblasti, čímž se redukuje závislost struktury vzorku na charakteru tazatelské sítě.
- **Výzkum prochází striktními kontrolami** při nichž jsou mimo jiné **poslouchány záznamy CAPI rozhovorů všech zúčastněných tazatelů**, takže je vyloučeno falšování rozhovorů.

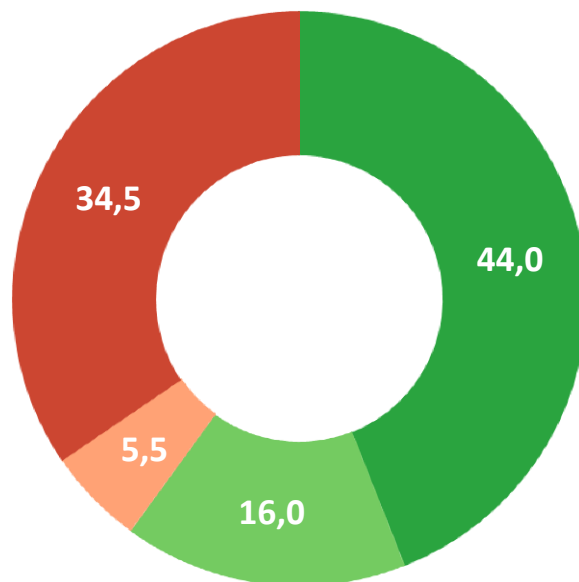
# Metodika výzkumu

<b>Velikost vzorku</b>	1241 respondentů ve věku 18 a více let
<b>Termín dotazování</b>	4. července – 4. srpna 2016 (střední den sběru = 19. 7. 2016) *Většina rozhovorů proběhla před eskalací kauzy Mrencová (Jihomoravský kraj ČSSD).
<b>Metoda sběru dat</b>	osobní dotazování vyškolenými tazateli s využitím laptopů (CAPI)
<b>Heterogenita vzorku</b>	sběr rozhovorů provádělo více než 60 tazatelů ve více než 60 okresech ČR
<b>Výběr respondentů</b>	kvótní výběr v náhodně vybraných oblastech ČR
<b>Reprezentativita</b>	výzkum je reprezentativní pro populaci ČR 18+ podle: <ul style="list-style-type: none"><li>○ základních sociodemografií (kraje, věku, pohlaví, vzdělání, velikosti obce)</li><li>○ věk x vzdělání</li><li>○ pracovní status respondenta</li><li>○ intenzita využívání internetu</li><li>○ vážení dat zohledňuje i reprezentativitu z hlediska minulého volebního chování</li></ul>
<b>Kontroly</b>	Výzkum je kontrolován pomocí náslechnů CAPI nahrávek rozhovorů a zpětným oslovením respondentů
<b>Realizátor a zadavatel</b>	nezávislý výzkum realizuje společnost MEDIAN s.r.o. (člen SIMAR) bez zadavatele

# Předpokládaná volební účast, červenec 2016



Báze, ze které vychází graf:  
N = 1241 respondentů  
(oprávnění voliči ČR)



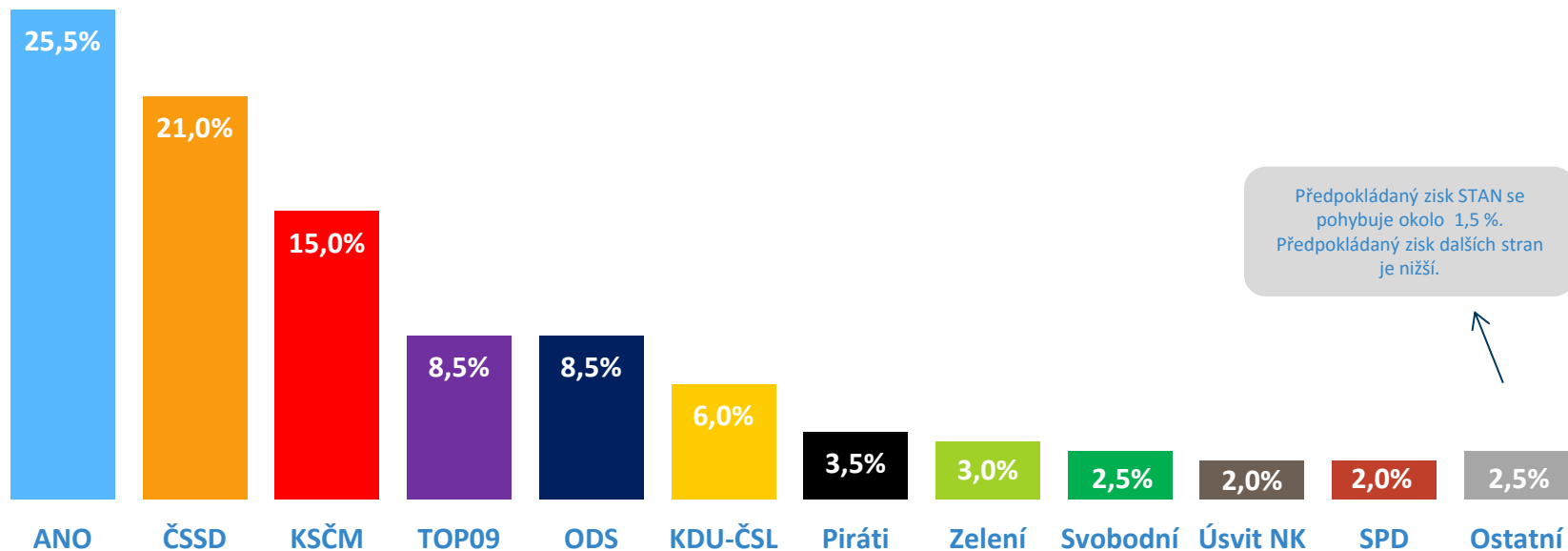
% respondentů

- určitě ano
- spíše ano
- spíše ne
- určitě ne



Účast u hypotetických voleb do Poslanecké sněmovny v současnosti avizuje 60 % respondentů. Nejčastěji by se chtěli voleb účastnit lidé nad 65 let (71 %), vysokoškoláci (78 %) a lidé s čistým osobním příjmem nad 25 tisíc Kč čistého měsíčně. Naopak snížená ochota k účasti je v mladších věkových skupinách, mezi lidmi bez maturity a chudšími respondenty.

# Sněmovní volební model, červenec 2016

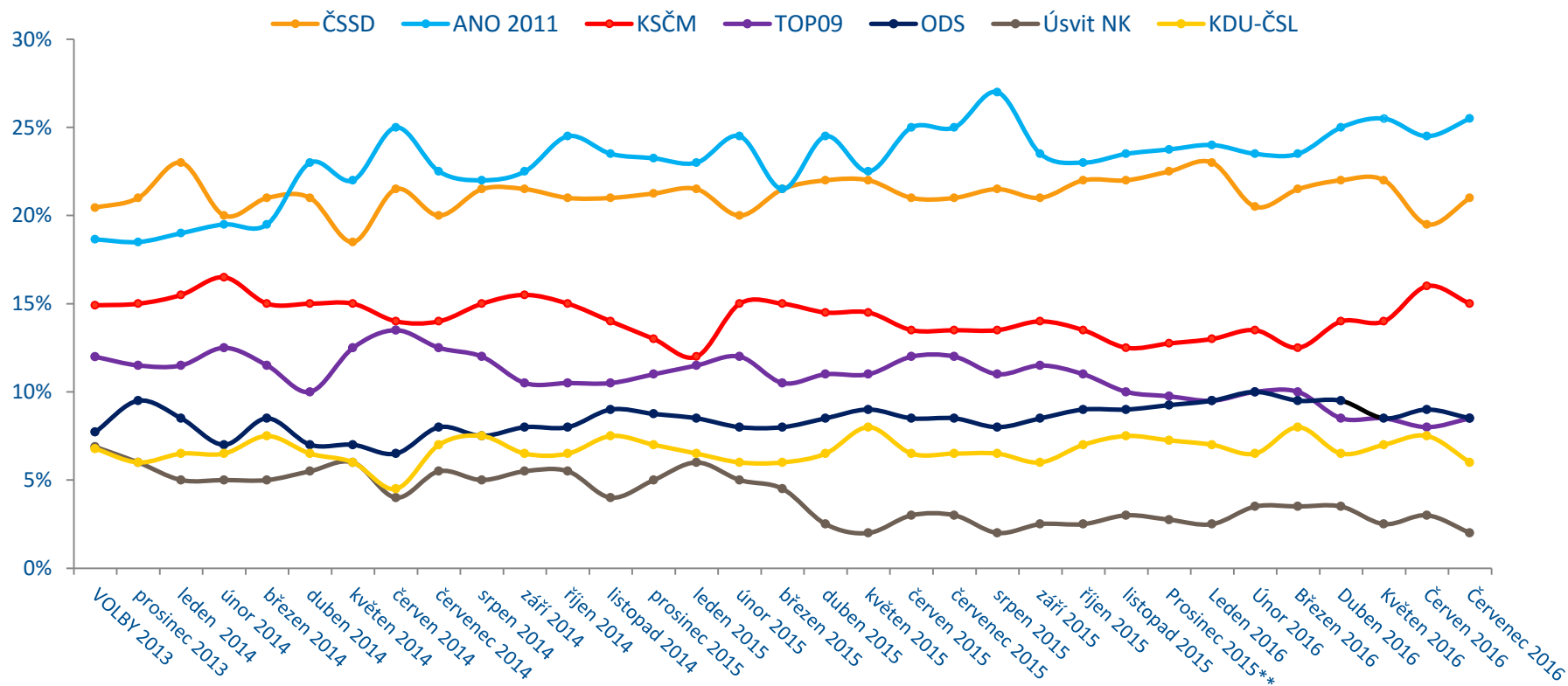


Volební model zobrazuje odhad nejpravděpodobnějšího rozvržení podpory stran v hypotetických volbách do Sněmovny, pokud by se konaly v době dotazování. Volební model zohledňuje odlišnou míru pravděpodobnosti účasti respondentů u voleb (dle deklarované ochoty k účasti). U rozhodnutých voličů model zahrnuje hlavní preferovanou stranu, u váhajících zahrnuje všechny zvažované strany s intenzitou, která zohledňuje sílu příklonu k jednotlivým stranám.



Do grafu jsou samostatně zahrnuty kandidující strany s aktuálním ziskem minimálně 2 % v modelu. Zbytek je v kategorii „ostatní strany“. Předpokládané zisky stran jsou zaokrouhleny na půl procenta. STATISTICKÁ ODCHYLKA činí +/- 1 % u malých stran až +/- 3,5 % u největších stran.

# Vývoj volebního modelu, jaro 2012 – červenec 2016



ČSSD v červenci zastavila propad z minulého měsíce. V době kauzy okolo ÚOOZ měla nejnižší podporu od jara 2014, nyní by ji podle modelu MEDIAN opět volilo okolo 21 % respondentů. Hnutí ANO 2011 v modelu MEDIAN dlouhodobě spíše mírně posiluje (ve srovnání s přelomem let 2015/2016), naskok na ČSSD v současnosti tvoří zhruba 4 až 5 procentních bodů. Podpora čistě anti-imigračních stran spíše stagnuje či klesá (Úsvit NK a SPD mají obě okolo 2 %), ačkoli nejde vyloučit posílení jedné z partají výraznějším přechodem voličů k ní. Celkově naopak spíše posílily zavedené menší strany (Zelení, Piráti, Svobodní).



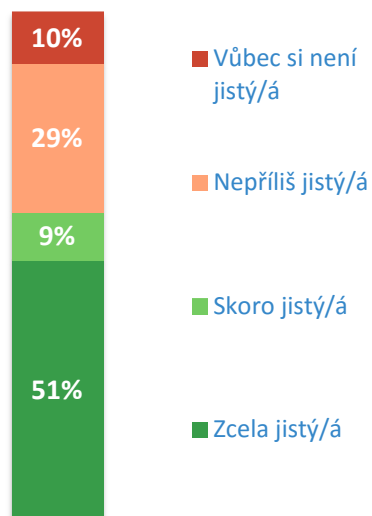
\*Ve vývojovém grafu jsou zobrazeny strany, které se dlouhodobě pohybují či pohybovaly okolo či nad hranicí 5 %.

# Pevnost rozhodnutí pravděpodobných voličů, 7/2016

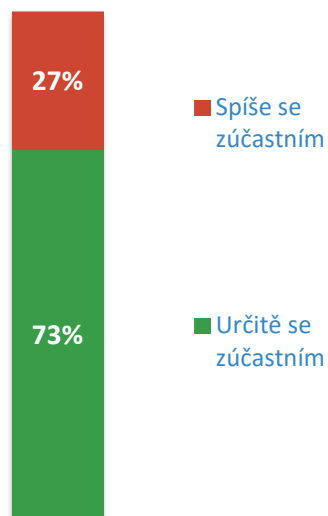


Analýza zobrazuje, nakolik pevně jsou pravděpodobní voliči (avizující účast u voleb) rozhodnutí volit aktuálně preferovanou / deklarovanou stranu (GRAF 1). Tento údaj je dále porovnáván s pevností rozhodnutí o samotné volební účasti mezi pravděpodobnými voliči (GRAF 2). Výsledkem je pak **celkové hodnocení pevnosti volebního rozhodnutí mezi pravděpodobnými voliči** (GRAF 3). Grafy zobrazují % z pravděpodobných voličů (tj. z respondentů avizujících určitě či spíše účast u voleb).

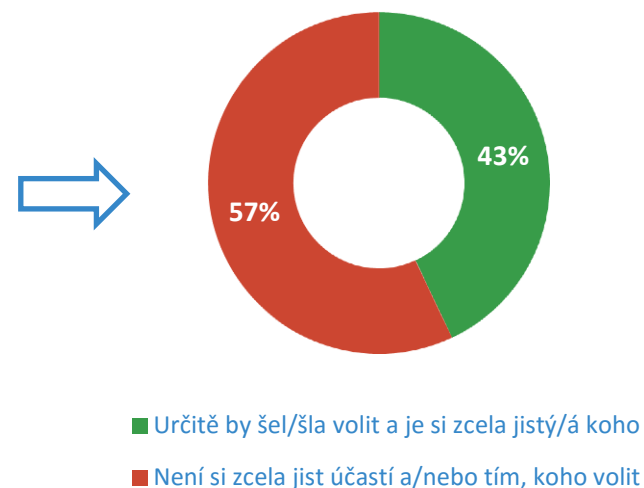
**GRAF 1. Pevnost rozhodnutí volit vybranou stranu**



**GRAF 2. Pevnost rozhodnutí jít k volbám**



**GRAF 3. Celková pevnost volebního rozhodnutí**



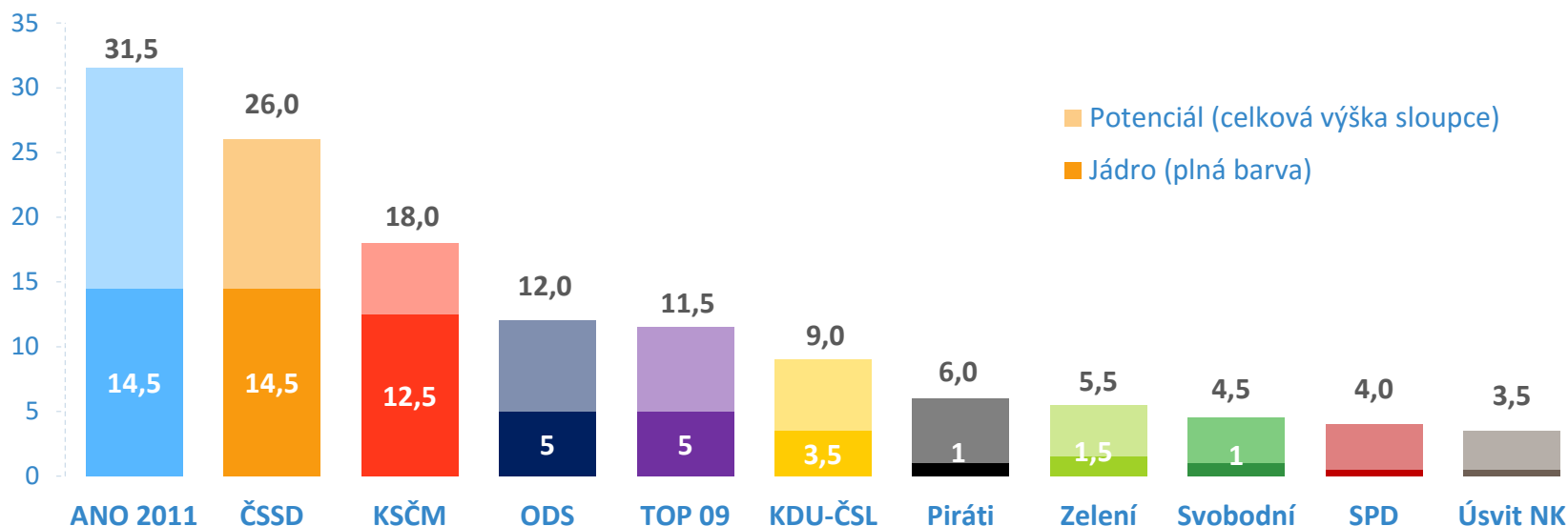
Jen 51 % pravděpodobných voličů si je zcela jistých výběrem strany, pokud by se v současnosti konaly volby. Část z nich si přitom navíc není zcela jista účastí. Ve výsledku lze tak jen 43 % pravděpodobných voličů označit za zcela rozhodnuté = jsou si jisti účastí a navíc zcela jisti tím, koho by volili. Pevnost přesvědčení voličů je relativně nízká, což mimo jiné může naznačovat možnost výraznějších změn ve volebních preferencích v době, kdy se začnou blížit reálné volby. Díky tomu a specifikům krajských voleb (jiné kandidátky, menší účast, jiné volební motivace, krajská diverzita podpory) z aktuálního sněmovního volebního modelu nejde usuzovat na výsledek blížících se krajských voleb.

# Volební jádra a potenciál stran, červenec 2016



**VOLEBNÍ JÁDRO** u každé strany ukazuje, kolik % hlasů by aktuálně nejspíše získala, pokud by ji volili jen pevní voliči (jistí účastí i výběrem dané strany). Aktuální **VOLEBNÍ POTENCIÁL** u každé strany ukazuje, kolik % hlasů by mohla aktuálně hypoteticky získat, pokud by ji volili všichni, kteří její volbu vážně zvažují a nevylučují účast u voleb. Ukazatele **VOLEBNÍHO JÁDRA** a **POTENCIÁLU** je třeba chápat pro každou stranu odděleně. U každé totiž vytváří samostatný scénář nejhoršího a nejpozitivnějšího možného finálního rozhodnutí voličů.

Strany jsou v grafu seřazeny podle pořadí ve volebním modelu. Zobrazeny jsou strany, které mají dlouhodobě volební potenciál min. 3 %. STATISTICKÁ ODCHYLKA činí +/- 1,5 % u potenciálu malých stran až +/- 3 % u potenciálu největších stran.



Nejvyšší volební potenciál má aktuálně hnutí ANO. V případě zisku všech voličů, kteří stranu reálně zvažují a nevylučují účast, by útočilo na zisk okolo 31-32 %. Volební potenciál ČSSD se pohybuje okolo 26 %. Strany mají ale zhruba stejný počet jádrových voličů (přesvědčení o účasti i o výběru strany), což může sblížit zisk stran např. ve volbách s nižší účastí. Šanci na vstup do Sněmovny mají díky volebnímu potenciálu přes či okolo 5 % i Piráti, Zelení, Úsvit NK a SPD. Tyto strany mají ale také velmi malá volební jádra, takže jejich výsledek ve volbách lze jen těžko odhadovat.



**Q01. Pokud by se nyní konaly volby do Poslanecké sněmovny, šel/šla byste volit?**

- 1) Určitě ano
- 2) Spíše ano
- 3) Spíše ne
- 4) Určitě ne

**Q02. Kterou stranu nebo hnutí byste nejspíše volil(a), pokud byste v současnosti šel / šla k volbám do Poslanecké sněmovny?**

*(Otevřená otázka – zápis spontánní odpovědi respondenta)*

*FILTR: Pokud uvedl stranu, kterou by volil (v Q02) a nevyklučuje účast (Q01):*

**Q03. Představte si, že by se v horizontu jednoho měsíce opravdu konaly volby do Poslanecké sněmovny. Nakolik jste si jistý/á, že byste v případě své účasti volil(a) právě tuto stranu?**

- 1) Zcela jistý/á - svoje rozhodnutí bych nezměnil(a)
- 2) Skoro jistý/á - muselo by se stát něco neočekávaného, abych rozhodnutí změnil(a)
- 3) Nepříliš jistý/á - rozhodnutí bych mohl(a) změnit
- 4) Vůbec si nejsem jistý/á - rozhoduji se na poslední chvíli

*FILTR: Pokud vůbec není rozhodnut(a), koho volit (nevedl spontánně stranu v Q02), nebo si není zcela jistý vybranou stranou (Q03>1):*

**Q04. Můžete prosím uvést všechny strany, o jejichž volbě byste uvažoval(a)?**

*(Výběr z rotujícího seznamu stran – určení pořadí zvažovaných stran)*

**Q05. Kterou stranu nebo hnutí jste volil(a) při volbách do Poslanecké sněmovny, které proběhly v říjnu 2013?**

*(Výběr z rotujícího seznamu stran)*

# Informace o realizátorovi výzkumu

## O nás

MEDIAN, s.r.o je nezávislá soukromá společnost pro výzkum trhu, médií a veřejného mínění & vývoj analytického a marketingového software. Společnost působí na trhu od roku 1993 a realizuje všechny typy kvalitativních i kvantitativních výzkumů trhu a veřejného mínění, včetně oficiálních mediálních měření a MML-TGI.

## Garance kvality

MEDIAN je členem odborných sdružení:

SIMAR  
ESOMAR  
TGI Network  
American Marketing Association.

## Kontakt

Daniel Prokop  
gsm: 608 333 902  
[daniel.prokop@median.cz](mailto:daniel.prokop@median.cz)

MEDIAN  
Národních hrdinů 73  
Praha 9, 190 12  
[www.median.cz](http://www.median.cz)  
Tel: + 420 225 301 111

