



Sněmovní volební model MEDIAN

Srpen 2017

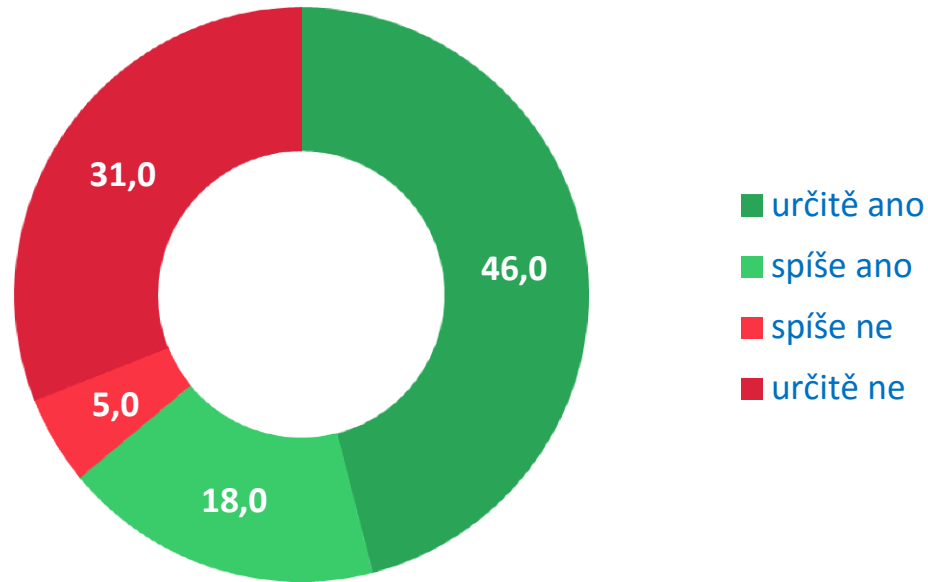
Společnost MEDIAN kontinuálně zkoumá podporu českých politických stran a vydává nezávislý **volební model pro volby do Poslanecké sněmovny parlamentu ČR**. Přidanou hodnotou našeho volebního výzkumu je mimo jiné, že:

- Náš vzorek je **reprezentativní (odpovídá struktuře populace) nejen z hlediska základních sociodemografií** (věk, pohlaví, kraj, vzdělání, velikost obce), **ale i podle dalších ukazatelů výrazně ovlivňujících volební preference** (věk x vzdělání, pracovní status, intenzita užívání internetu). Zajištěna je i reprezentativita z hlediska minulého volebního chování respondenta (volby do PSP 2013) se zohledněním faktu, že odchylka zde není dána jen náhodným vychýlením výběru, ale s postupujícím časem od voleb také zapomináním části respondentů, jak volili.
- **Volební model nezanedbává respondenty, kteří váhají mezi několika stranami**, jako „nerozhodnuté“, ani je nenutí do výběru jedné strany, který je velmi nestabilní a specifický (výběr nejznámější / nejmedializovanější přijatelné strany, apod.). **Volební model zahrnuje u váhajících respondentů všechny vážně zvažované strany s intenzitou, která zohledňuje sílu příklonu k jednotlivým stranám.** Konstrukce volebního modelu přihlíží k vývojovým trendům volebního chování.
- **Konstrukce volebního modelu zohledňuje míru deklarované jistoty účasti u voleb.** Přihlíží tedy k tomu, že respondent, který si je jistý účastí u voleb („určitě ano“) má vyšší pravděpodobnost, že by se hypotetických voleb skutečně zúčastnil, než lidé, kteří si účastí jistí nejsou („spíše ano“) nebo ji dokonce pouze nevylučují („spíše ne“). Respondenti, kteří účast vylučují, do modelu nevstupují.
- **Dotazování probíhá v náhodně vybraných oblastech ČR.** Tazatel nerealizuje kvótní předpis v místě svého bydliště, ale v předepsané náhodně vybrané oblasti, čímž se redukuje závislost struktury vzorku na charakteru tazatelské sítě.
- **Výzkum prochází striktními kontrolami** při nichž jsou mimo jiné **poslouchány záznamy CAPI rozhovorů všech zúčastněných tazatelů**, takže je vyloučeno falšování rozhovorů.

Metodika výzkumu

| | |
|-------------------------------|--|
| Velikost vzorku | 1 043 respondentů ve věku 18 a více let |
| Termín dotazování | 26. července – 23. srpna 2017 (střední den sběru = 6. 8. 2017). POZN: Většina dat (60 %) byla nasbírána před 10.8., kdy byla zveřejněna informace o žádosti policie o vydání Andreje Babiše k trestnímu stíhání. |
| Metoda sběru dat | osobní dotazování vyškolenými tazateli s využitím laptopů (CAPI) |
| Heterogenita vzorku | sběr rozhovorů provádělo více než 60 tazatelů ve více než 60 okresech ČR |
| Výběr respondentů | kvótní výběr v náhodně vybraných oblastech ČR |
| Reprezentativita | <p>výzkum je reprezentativní pro populaci ČR 18+ podle:</p> <ul style="list-style-type: none">• základních sociodemografií (kraje, věku, pohlaví, vzdělání, velikosti obce)• věk x vzdělání• pracovní status respondenta• intenzita využívání internetu <p>Vážení dat zohledňuje i reprezentativitu z hlediska minulého volebního chování</p> |
| Kontroly | Výzkum je kontrolován pomocí náslechnů CAPI nahrávek rozhovorů a zpětným oslovením respondentů |
| Realizátor a zadavatel | nezávislý výzkum realizuje společnost MEDIAN s.r.o. (člen SIMAR) bez zadavatele |

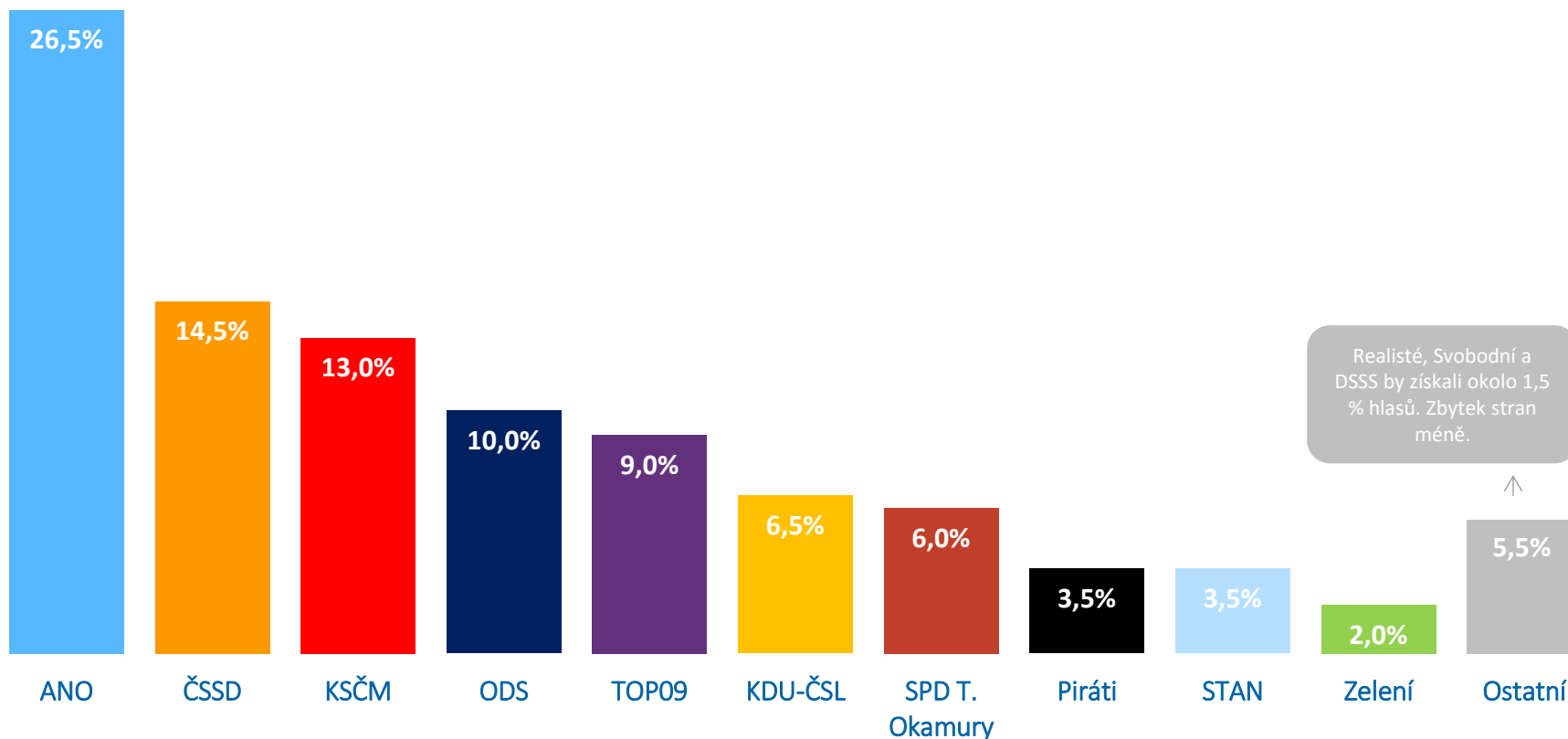
Předpokládaná volební účast, srpen 2017



Účast u hypotetických voleb do Poslanecké sněmovny v současnosti avizuje 64 % respondentů. Ochota k účasti od července stoupla (tehdy 59 %), což lze přisuzovat mimo jiné počátku volebních kampaní a blížícímu se termínu voleb. Častěji by se chtěli voleb účastnit lidé nad 65 let (74 %) a méně lidé do 34 let (57 %). Více se chtějí voleb účastnit vysokoškoláci (79 %) a méně lidé bez maturity (58 %). Rozdíly ve volební angažovanosti věkových skupin voličů ovšem oproti minulých měření spíše snížili, což může být jedním z důvodů posilování stran s vyšší podporou mezi mladším elektorátem (SPD, STAN).

N = 1 043 respondentů (18 a více let), zobrazeno % respondentů

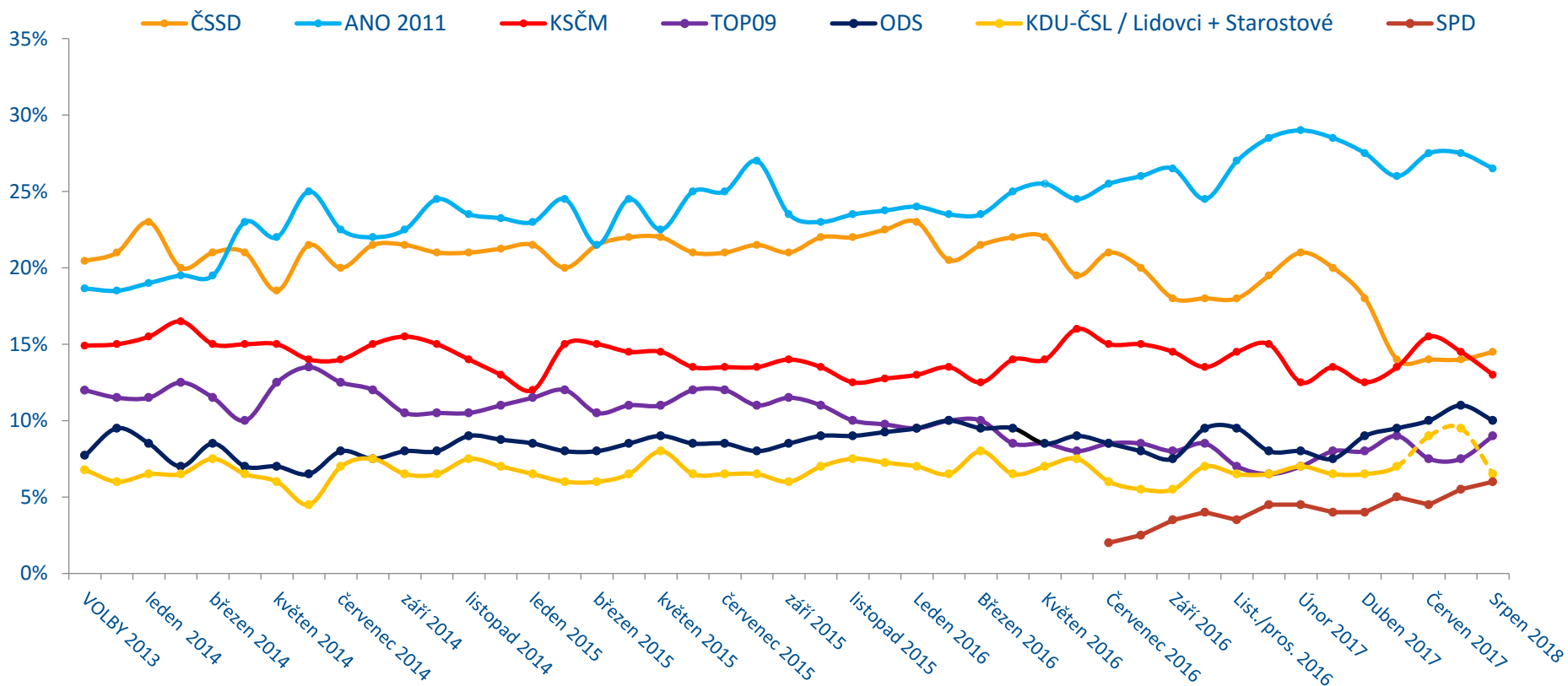
Sněmovní volební model, srpen 2017



Volební model zobrazuje odhad nejpravděpodobnějšího rozvržení podpory stran v hypotetických volbách do Sněmovny, pokud by se konaly v době dotazování. Volební model zohledňuje odlišnou míru pravděpodobnosti účasti respondentů u voleb (dle deklarované ochoty k účasti). U rozhodnutých voličů model zahrnuje hlavní preferovanou stranu, u váhajících zahrnuje všechny zvažované strany s intenzitou, která zohledňuje sílu příklonu k jednotlivým stranám.

Do grafu jsou samostatně zahrnuty kandidující strany s aktuálním ziskem minimálně 2 % v modelu. Zbytek je v kategorii „ostatní strany“. Předpokládané zisky stran jsou zaokrouhleny na půl procenta. STATISTICKÁ ODCHYLKA činí +/- 1 % u malých stran až +/- 3,5 % u největších stran.

Vývoj volebního modelu, volby 2013 – srpen 2017



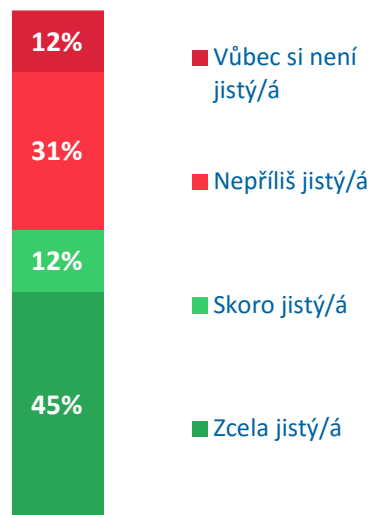
Podpora ANO oproti minulému měsíci o 1 procentní bod poklesla, což je pohyb v rámci statistické chyby. Většina sběru se však konala před informací, že policie požádala o vydání Andreje Babiše k trestnímu stíhání. Nelze tak vyloučit, že kauza se do podpory ANO plně projeví v dalších měřeních. ČSSD stabilizovala svoji podporu okolo 14 %. Kontinuálně mírně posiluje SPD Tomia Okamury, která by aktuálně dostala okolo 6 % hlasů. Koalice Lidovců a Starostů, která se v posledním sběru pohybovala těsně pod 10 %, se rozpadala na 6,5 % u Lidovců a 3,5 % u STAN. U Starostů šlo v době sběru ale sledovat posilování podpory, které může být dáno začátkem silné kampaně na začátku srpna. V měření došlo k mírnému sblížení podpory ODS a TOP09, ačkoli zde nejde o trend a může se jednat i o oscilaci modelu v rámci statistické chyby výzkumu. Výrazný je od konce jara pokles podpory KSČM.

Ve vývojovém grafu jsou zobrazeny strany, které se dlouhodobě pohybují či pohybovaly okolo či nad hranicí 5 %.

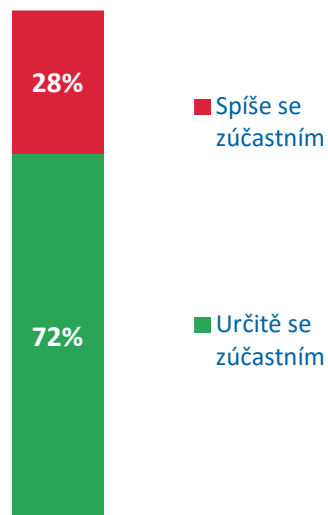
Pevnost rozhodnutí pravděpodobných voličů, 08/2017

Analýza zobrazuje, nakolik pevně jsou pravděpodobní voliči (avizující účast u voleb) rozhodnuti volit aktuálně preferovanou / deklarovanou stranu (GRAF 1). Tento údaj je dále porovnáván s pevností rozhodnutí o samotné volební účasti mezi pravděpodobnými voliči (GRAF 2). Výsledkem je pak **celkové hodnocení pevnosti volebního rozhodnutí mezi pravděpodobnými voliči** (GRAF 3). Grafy zobrazují % z pravděpodobných voličů (tj. z respondentů avizujících určitě či spíše účast u voleb).

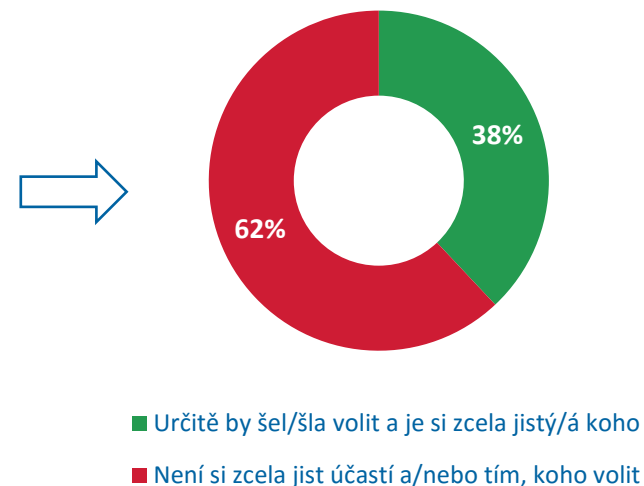
GRAF 1. Pevnost rozhodnutí volit vybranou stranu



GRAF 2. Pevnost rozhodnutí jít k volbám



GRAF 3. Celková pevnost volebního rozhodnutí

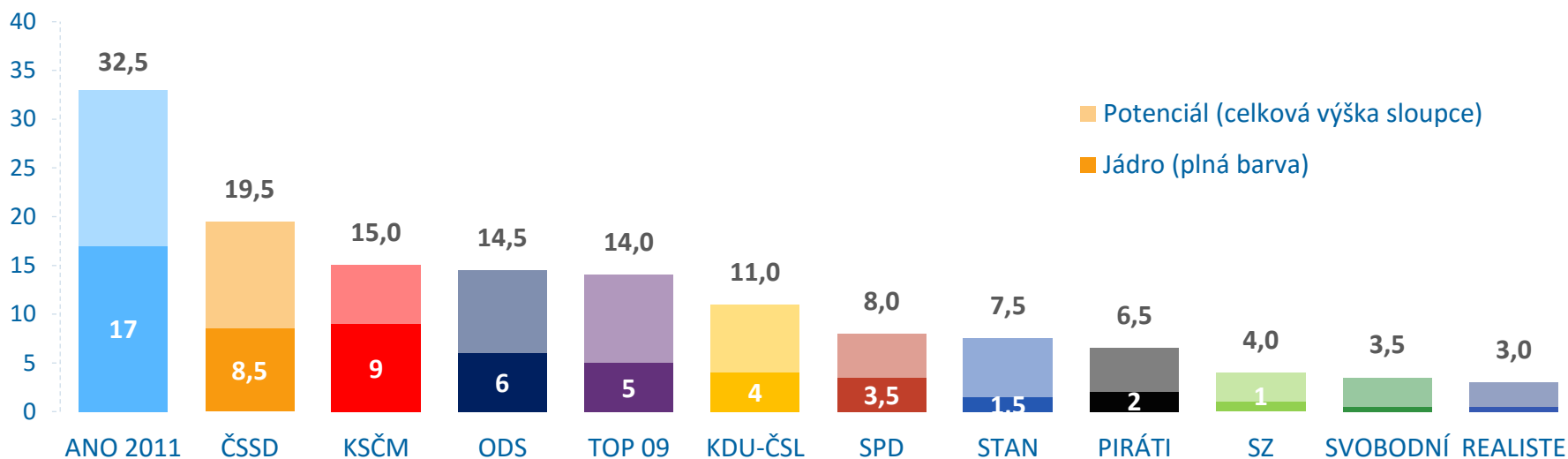


Necelá polovina (45 %) pravděpodobných voličů si je zcela jista výběrem strany, pokud by se v současnosti konaly volby. Část z nich si přitom navíc není zcela jista účastí. Ve výsledku lze tak jen 38 % pravděpodobných voličů označit za zcela rozhodnuté (jsou si zcela jisti účastí i výběrem strany). Pevnost přesvědčení voličů je relativně nízká a v posledních měsících spíše kleslá. Podpora stran se tedy může do voleb ještě velmi měnit. Nízká pevnost přesvědčení voličů také opravňuje využívání modelu, který zohledňuje, že nerozhodnutý volič váhá mezi několika stranami, i odlišnou pravděpodobnost účasti respondentů vycházející z jejich deklarací o účasti.

Volební jádra a potenciál stran, srpen 2017

VOLEBNÍ JÁDRO u každé strany ukazuje, kolik % hlasů by aktuálně nejspíše získala, pokud by ji volili jen pevní voliči (jistí účastí i výběrem dané strany). Aktuální **VOLEBNÍ POTENCIÁL** u každé strany ukazuje, kolik % hlasů by mohla aktuálně hypoteticky získat, pokud by ji volili všichni, kteří její volbu vážně zvažují a nevylučují účast u voleb. Ukazatele **VOLEBNÍHO JÁDRA** a **POTENCIÁLU** je třeba chápat pro každou stranu odděleně. U každé totiž vytváří samostatný scénář nejhoršího a nejpozitivnějšího možného finálního rozhodnutí voličů.

Strany jsou v grafu seřazeny podle pořadí ve volebním modelu. Zobrazeny jsou strany, které mají dlouhodobě volební potenciál min. 3 %. STATISTICKÁ ODCHYLKA činí +/- 1,5 % u potenciálu malých stran až +/- 3 % u potenciálu největších stran.



Nejvyšší volební potenciál má aktuálně hnutí ANO. V případě zisku všech voličů, kteří jeho volbu vážně zvažují a nevylučují účast, by útočilo na zisk okolo 32 %. Oproti minulým měřením se ale zmenšilo jádro pevných voličů strany (z 20-21 % na 17 %). ČSSD se může vrátit na hodnoty okolo 19 %, ale také klesnout pod 10 %. Vysoký volební potenciál, ale relativně omezené jádro voličů mají ODS i TOP09. Narostl počet lidí, kteří zvažují volbu SPD Tomia Okamury. Do Sněmovny by se díky potenciálu nad 5 % mohli dostat i Piráti a Starostové. Ti mají po rozchodu s Lidovci velmi nízké jádro voličů, ale relativně vysoký volební potenciál (7,5 %). Díky potenciálu okolo 5 % nelze vyloučit ani úspěch Zelených. Potenciál Realistů se zatím pohybuje okolo 3 %.

Q01. Pokud by se nyní konaly volby do Poslanecké sněmovny, šel/šla byste volit?

- 1) Určitě ano
- 2) Spíše ano
- 3) Spíše ne
- 4) Určitě ne

Q02. Kterou stranu nebo hnutí byste nejspíše volil(a), pokud byste v současnosti šel / šla k volbám do Poslanecké sněmovny?

(Otevřená otázka – zápis spontánní odpovědi respondenta)

FILTR: Pokud uvedl stranu, kterou by volil (v Q02) a nevyklučuje účast (Q01):

Q03. Představte si, že by se v horizontu jednoho měsíce opravdu konaly volby do Poslanecké sněmovny. Nakolik jste si jistý/á, že byste v případě své účasti volil(a) právě tuto stranu?

- 1) Zcela jistý/á - svoje rozhodnutí bych nezměnil(a)
- 2) Skoro jistý/á - muselo by se stát něco neočekávaného, abych rozhodnutí změnil(a)
- 3) Nepříliš jistý/á - rozhodnutí bych mohl(a) změnit
- 4) Vůbec si nejsem jistý/á - rozhoduji se na poslední chvíli

FILTR: Pokud vůbec není rozhodnut(a), koho volit (nevedl spontánně stranu v Q02), nebo si není zcela jistý vybranou stranou (Q03>1):

Q04. Můžete prosím uvést všechny strany, o jejichž volbě byste uvažoval(a)?

(Výběr z rotujícího seznamu stran a koalic – určení pořadí zvažovaných stran)

Q05. Kterou stranu nebo hnutí jste volil(a) při volbách do Poslanecké sněmovny, které proběhly v říjnu 2013?

(Výběr z rotujícího seznamu stran)

O nás

MEDIAN, s.r.o je nezávislá soukromá společnost pro výzkum trhu, médií a veřejného mínění & vývoj analytického a marketingového software. Společnost působí na trhu od roku 1993 a realizuje všechny typy kvalitativních i kvantitativních výzkumů trhu a veřejného mínění, včetně oficiálních mediálních měření a MML-TGI.

Garance kvality

MEDIAN je členem odborných sdružení:

SIMAR
ESOMAR
TGI Network
American Marketing Association.

Kontakt

Daniel Prokop
608 333 902
daniel.prokop@median.cz

MEDIAN
Národních hrdinů 73
Praha 9, 190 12
www.median.cz
Tel: + 420 225 301 111

