

# sněmovní volební model

prosinec 2018 / leden 2019 (sběr 10. prosince 2018 – 24. ledna 2019)

---

M E D I A N

# metodika volebního modelu

Společnost MEDIAN kontinuálně vydává nezávislý **volební model pro volby do Poslanecké sněmovny parlamentu ČR**. Důležitými metodickými aspekty našeho modelu je, že:

- Náš vzorek je **reprezentativní nejen z hlediska základních sociodemografických proměnných, ale i podle dalších ukazatelů výrazně ovlivňujících volební preference** (věk x vzdělání, věk x velikost obce, pracovní status). Zajištěna je i reprezentativita z hlediska minulého volebního chování respondenta (volby do PSP 2017). K té se ve vážení dat přihlíží s klesající silou během volebního období – protože lidé zapomínají, koho volili, a klesá reliabilita retrospektivní proměnné.
- **Volební model nezanedbává respondenty, kteří váhají mezi několika stranami**, jako „nerozhodnuté“, ani je nenutí do výběru jedné strany, který může být nestabilní a specifický. **U respondentů, kteří nedokáží uvést hlavní zvažovanou stranu, zohledňuje všechny vážně zvažované stejnou vahou**. U respondentů, kteří vyberou hlavní zvažovanou stranu, ale nejsou si její volbou jisti, je zohledněna možnost, že mohou volit i další vážně zvažované strany. Pravděpodobnost volby hlavní a dalších stran je přitom určena měrou přesvědčení o hlavní straně.
- **Konstrukce volebního modelu zohledňuje míru přesvědčení o volební účasti**. Respondent, který si je v měsících před volbami jistý účastí u voleb, má reálně vyšší pravděpodobnost, že se voleb skutečně zúčastní, než lidé účastí nejistí. Roli v reálné účasti hraje rovněž to, zda se účastnil minulých voleb. Tato zjištění z existujících panelových výzkumů jsou v modelu zahrnuta. Model tedy v odhadu pravděpodobnosti účasti respondenta kombinuje účast v minulých volbách a aktuální deklaraci.
- **Výzkum prochází striktními kontrolami**, při nichž jsou mimo jiné **poslouchány záznamy CAPI rozhovorů všech zúčastněných tazatelů**, takže je vyloučeno falšování rozhovorů.
- **Výzkum nově redukuje riziko vychýlení face-to-face sběrů dat k usedlejšími a zastižitelnějším respondentům**, a to pomocí několika opatření: a) část respondentů nezastižitelných osobním sběrem je dotázána online (cca 10–20 % vzorku), b) vážením v datech zajišťujeme reprezentativitu v aspektech, v nichž se podle naší analýzy mohou odchylovat osobní sběry dat od populace (kombinace velikosti obce a věku / vzdělání).

# metodika výzkumu

<b>Velikost vzorku</b>	1129 respondentů ve věku 18 a více let
<b>Termín dotazování</b>	10. prosince 2018 – 24. ledna 2019 (střední den sběru = 2. 1. 2019) 2/3 vzorku byly dotázány v lednu 2019
<b>Metoda sběru dat</b>	osobní dotazování vyškolenými tazateli s využitím laptopů (CAPI) dotazování nezastižitelných skupin online (CAWI, 10–20 % vzorku)
<b>Heterogenita vzorku</b>	sběr rozhovorů provádělo více než 70 tazatelů ve více než 60 okresech ČR
<b>Výběr respondentů</b>	kvótní výběr v náhodně vybraných oblastech ČR
<b>Reprezentativita</b>	výzkum je reprezentativní pro populaci ČR 18+ podle: <ul style="list-style-type: none"><li>• základních sociodemografických proměnných (kraje, věku, pohlaví, vzdělání, velikosti obce)</li><li>• věk x vzdělání, věk x velikost obce, vzdělání x velikost obce</li><li>• pracovní status respondenta</li><li>• volební chování ve volbách do Sněmovny v roce 2017</li></ul>
<b>Kontroly</b>	výzkum je kontrolován pomocí náslechu CAPI nahrávek rozhovorů a zpětným oslovením respondentů
<b>Realizátor a zadavatel</b>	nezávislý výzkum realizuje společnost MEDIAN, s.r.o. (člen SIMAR) bez zadavatele

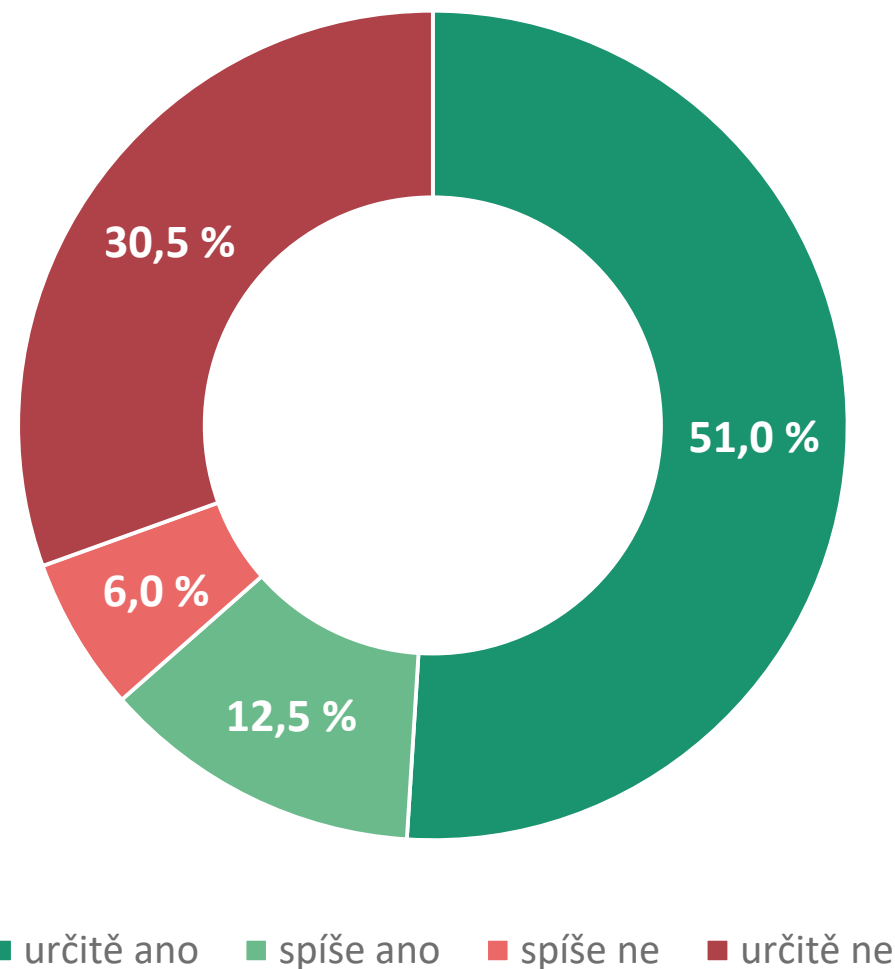
# volební účast

---

# deklarovaná volební účast prosinec 2018 / leden 2019

Účast u hypotetických voleb do Poslanecké sněmovny v současnosti avizuje 63,5 % respondentů. To by znamenalo obdobnou volební účast jako při volbách do Sněmovny v roce 2017.

O účasti jsou více přesvědčeni starší respondenti, respondenti s vyšším vzděláním a lidé s vyšším příjmem. Naopak s účastí váhají mladší lidé a lidé bez maturity.



Q01. Pokud by se nyní konaly volby do Poslanecké sněmovny, šel/šla byste volit?

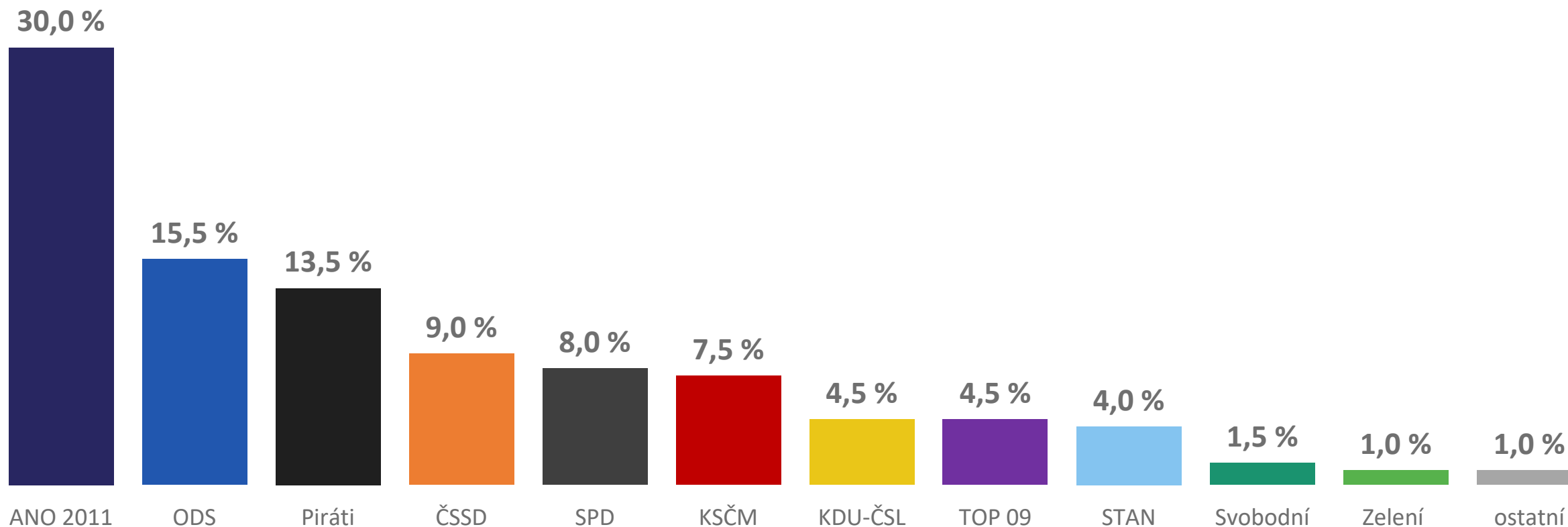
N = 1129 respondentů (18 a více let), % respondentů

# volební model

---

# sněmovní volební model

## prosinec 2018 / leden 2019



Volební model zobrazuje odhad nejpravděpodobnějšího rozvržení podpory stran v hypotetických volbách do Sněmovny, pokud by se konaly v době dotazování. Volební model zohledňuje odlišnou míru pravděpodobnosti účasti respondentů u voleb. U rozhodnutých voličů model zahrnuje hlavní preferovanou stranu, u váhajících zahrnuje všechny zvažované strany s intenzitou, která zohledňuje sílu příklonu k jednotlivým stranám.

Do volebního modelu vstupují respondenti, kteří nevyklučují účast ve volbách (N=784). Do grafu jsou samostatně zahrnuty kandidující strany s aktuálním ziskem minimálně 1 % v modelu. Předpokládané zisky stran jsou zaokrouhleny na půl procenta. STATISTICKÁ ODCHYLKA činí +/- 0,5 p. b. u malých stran až +/- 3,5 p. b. u největších stran.

# vývoj volebního modelu

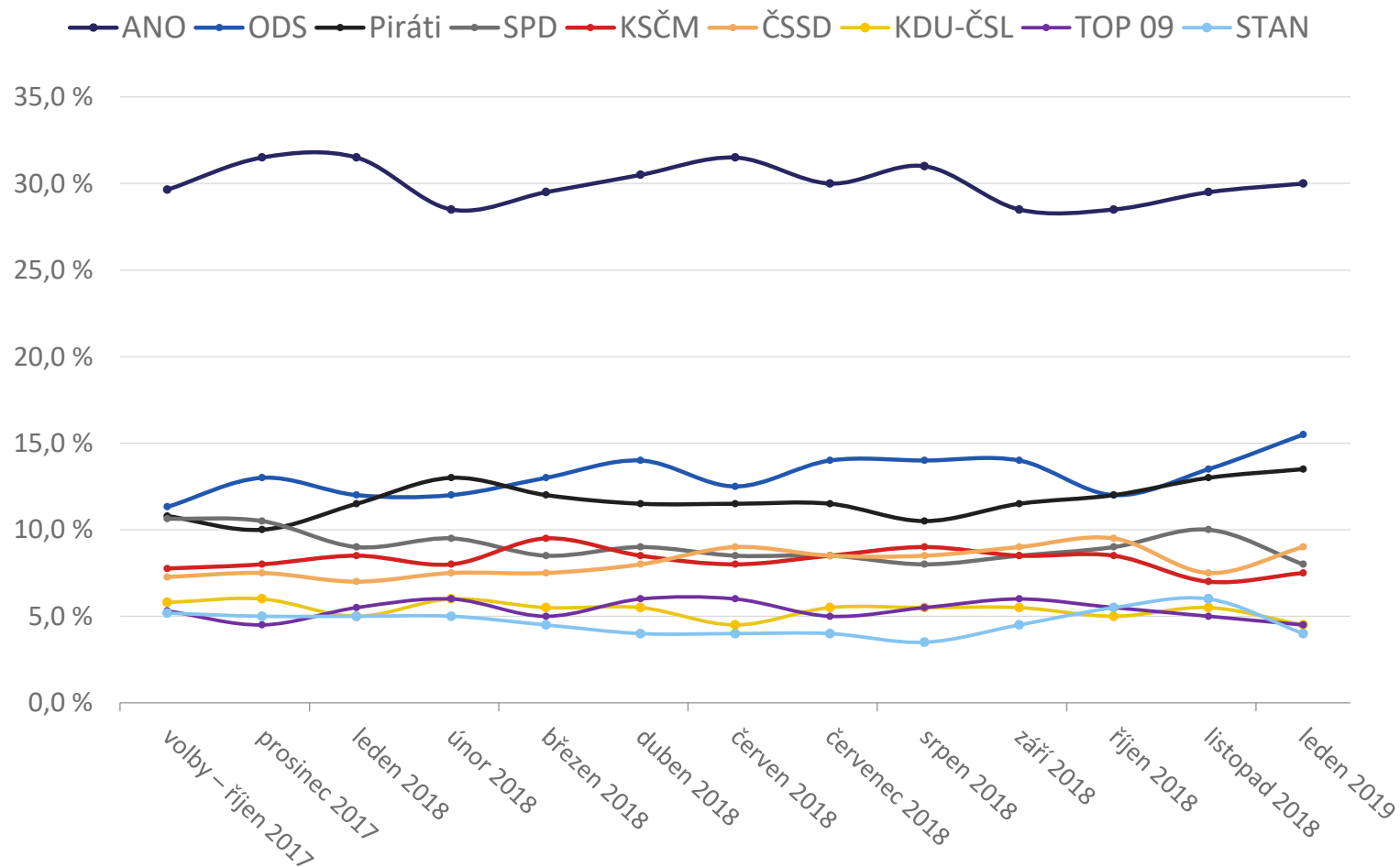
## volby 2017 – prosinec 2018 / leden 2019

S utichnutím kauzy kolem syna premiéra Babiše sledujeme, že se zisk hnutí ANO v případných volbách opět přiblížil 30 %. ČSSD se v modelu MEDIAN po mírném oslabení na konci listopadu opět dostala na úroveň kolem 9 % a KSČM stagnuje mezi 7 a 8 %.

ODS po mírném oslabení v říjnu překročila hranici 15% podpory a upevňuje pozici nejsilnější opoziční strany. Piráti potvrzují nárůst preferencí z loňského podzimu a zůstávají na hladině kolem 13 %.

SPD Tomia Okamury neudržela 10% listopadový vrchol a mírně oslabila na 8 % možného zisku. Může se v tom promítat kauza odsouzeného českého teroristy, který je se stranou spojován.

Strany jako KDU-ČSL, Starostové a TOP 09 oscilují okolo 5 %. U Starostů došlo po listopadovém vrcholu k mírné korekci na dřívější hodnoty. V modelu by se aktuálně sice žádná z těchto stran do sněmovny nedostala, jedná se však o rozdíly na úrovni statistické odchylky a všechny zároveň mají potenciál 5% podmínku překonat.



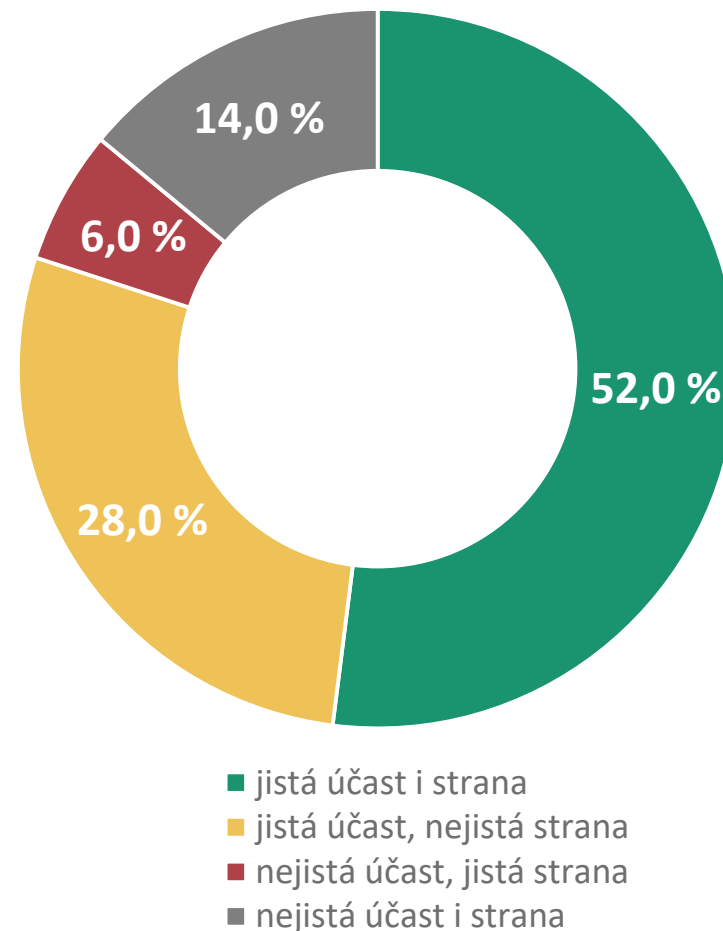
Ve vývojovém grafu jsou zobrazeny strany, které se dlouhodobě pohybují či pohybovaly okolo či nad hranicí 5 %.



**pevnost rozhodnutí,  
volební jádra a potenciály stran**

# pevnost rozhodnutí voličů nevyklučujících účast prosinec 2018 / leden 2019

Jen asi polovina (52,0 %) respondentů, kteří nevyklučují účast u hypotetických voleb a mohli by tak do nich zasáhnout, si je jistá svým volebním chováním – tedy účastí i volenou stranou. Velká část (28,0 %) z potenciálních voličů si je jistých účastí, ale váhali by o volené straně. Každý sedmý (14,0 %) si přitom není jistý ani účastí ani volenou stranou. Podpora stran se tak může dynamicky měnit. Díky nezakotvenosti voličů tedy ani není možno spekulovat, která ze stran se ziskem okolo 5 % by se nyní reálně dostala do Sněmovny.



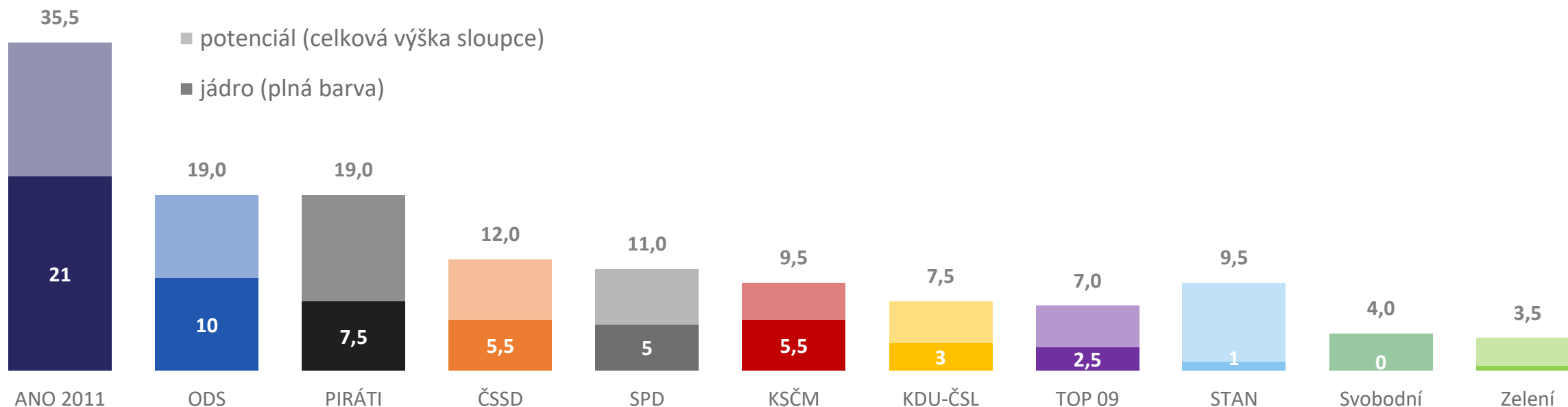
Q01. Pokud by se nyní konaly volby do Poslanecké sněmovny, šel/šla byste volit? Q03. Nakolik jste si jistý/á, že byste v případě své účasti volil(a) právě tuto stranu?

N = 784 – respondenti nevyklučující účast, % respondentů

# volební jádra a potenciály stran

## prosinec 2018 / leden 2019

Nejvyšší volební potenciál má dlouhodobě hnutí ANO. V případě zisku všech voličů, kteří jeho volbu vážně zvažují a nevylučují účast, by útočilo na zisk okolo 35 %. Zisk přesvědčených voličů by mu však stačil jen na 21 %. Volební potenciál ODS i Pirátů se shodně pohybuje na hranici 19 %. Nicméně ODS má větší jádro přesvědčených voličů než Piráti, jejichž voliči si často nejsou jisti účastí ani volenou stranou. To se promítá i do volebního modelu, který tyto faktory zohledňuje. U levicových stran má ČSSD shodně velké jádro voličů a větší volební potenciál než KSČM. Starostové jsou často stranou druhé volby – to se projevuje relativně vysokým potenciálem, díky němuž by strana mohla opět bojovat o vstup do Sněmovny.



**VOLEBNÍ JÁDRO** u každé strany ukazuje, kolik % hlasů by aktuálně získala, pokud by ji volili jen pevní voliči (jistí účastí i výběrem dané strany). **VOLEBNÍ POTENCIÁL** u každé strany ukazuje, kolik % hlasů by mohla aktuálně hypoteticky získat, pokud by ji volili všichni, kteří její volbu vážně zvažují a nevylučují účast u voleb. Ukazatele **VOLEBNÍHO JÁDRA** a **POTENCIÁLU** je třeba chápat pro každou stranu odděleně. U každé totiž vytváří samostatný scénář nejhoršího a nejpříznivějšího možného finálního rozhodnutí voličů.

Strany jsou v grafu seřazeny podle pořadí ve volebním modelu. Zobrazeny jsou strany, které mají dlouhodobě volební potenciál min. 2 %. STATISTICKÁ ODCHYLKA činí +/- 1,5 p. b. u potenciálu malých stran až +/- 3 p. b. u potenciálu největších stran.

# dotazník

**Q01. Pokud by se nyní konaly volby do Poslanecké sněmovny, šel/šla byste volit?**

1. Určitě ano
2. Spíše ano
3. Spíše ne
4. Určitě ne

**Q02. Kterou stranu nebo hnutí byste nejspíše volil(a), pokud byste v současnosti šel / šla k volbám do Poslanecké sněmovny?**

(Otevřená otázka – zápis spontánní odpovědi respondenta)

FILTR: Pokud uvedl stranu, kterou by volil (v Q02) a nevylučuje účast (Q01):

**Q03. Představte si, že by se v horizontu jednoho měsíce opravdu konaly volby do Poslanecké sněmovny. Nakolik jste si jistý/á, že byste v případě své účasti volil(a) právě tuto stranu?**

1. Zcela jistý/á - svoje rozhodnutí bych nezměnil(a)
2. Skoro jistý/á - muselo by se stát něco neočekávaného, abych rozhodnutí změnil(a)
3. Nepříliš jistý/á - rozhodnutí bych mohl(a) změnit
4. Vůbec si nejsem jistý/á - rozhoduji se na poslední chvíli

FILTR: Pokud vůbec není rozhodnut(a), koho volit (nevedl spontánně stranu v Q02), nebo si není zcela jistý vybranou stranou (Q03>1):

**Q04. Můžete prosím uvést všechny strany, o jejichž volbě byste uvažoval(a)?**

(Výběr z rotujícího seznamu stran a koalic – určení pořadí zvažovaných stran)

**Q05. Kterou stranu nebo hnutí jste volil(a) při volbách do Poslanecké sněmovny, které proběhly v říjnu 2017?**

(Výběr z rotujícího seznamu stran)

# M E D I A N

MEDIAN je nezávislá soukromá společnost pro výzkum trhu, médií a veřejného mínění & vývoj analytického a marketingového software.

Společnost působí na trhu od roku 1993 a realizuje všechny typy kvalitativních i kvantitativních výzkumů trhu a veřejného mínění, včetně oficiálních mediálních měření a MML-TGI.

MEDIAN je členem odborných sdružení:

[SIMAR](#)

[ESOMAR](#)

[TGI Network](#)

American Marketing Association

kontakt

Martin Kratochvíl  
analytik  
770 183 760  
[martin.kratochvil@median.cz](mailto:martin.kratochvil@median.cz)

Daniel Prokop  
consulting sociologist  
608 333 902  
[daniel.prokop@median.cz](mailto:daniel.prokop@median.cz)

MEDIAN, s. r. o.  
Národních hrdinů 73  
190 12 Praha 9  
[www.median.cz](http://www.median.cz)  
225 301 111