

sněmovní volební model listopad 2019

sběr 29. října – 30. listopadu 2019



MEDIAN

základní zjištění z výzkumu

Dlouhodobý trend volebních preferencí rozděluje politickou scénu do **5 kategorií** na subjekty:

1. dominující: ANO (30,5 %)
2. soupeřící o pozici nejsilnější opoziční strany: Piráti, ODS (12,5 %)
3. nad hranicí vstupu do PSP: SPD, ČSSD, KSČM (7,5 %)
4. kolem hranice vstupu do PSP ČR: STAN, TOP 09, KDU ČSL
5. pod hranicí vstupu do PSP: Trikolóra, Zelení a další

Od října **volební preference ANO a Pirátů zůstaly beze změn**, a to navzdory protestům proti aktivitám Andreje Babiše a personálním sporům uvnitř Pirátské strany.

Volební potenciál ANO narostl o 3 p.b.. Podpora hnutí stoupla mezi voliči nad 55 let.

V listopadu **se preference ODS a Pirátů vyrovnaly (12,5 %).**

Starostové jsou často stranou druhé volby. Mají nejvyšší poměr mezi volebním potenciálem a jádrem (13,5% ku 2,5%).

metodika výzkumu

Velikost vzorku	1126 respondentů ve věku 18 a více let
Termín dotazování	29. října 2019 – 30. listopadu 2019 (střední den sběru = 14. 11. 2019)
Metoda sběru dat	osobní dotazování vyškolenými tazateli s využitím laptopů (CAPI) dotazování nezastižitelných skupin online (CAWI, 20–25 % vzorku)
Heterogenita vzorku	sběr rozhovorů provádělo více než 70 tazatelů ve více než 60 okresech ČR
Výběr respondentů	kvótní výběr v náhodně vybraných oblastech ČR
Reprezentativita	výzkum je reprezentativní pro populaci ČR 18+ podle: <ul style="list-style-type: none">• základních sociodemografických proměnných (kraje, věku, pohlaví, vzdělání, velikosti obce)• věk x vzdělání, věk x velikost obce, vzdělání x velikost obce• pracovní status respondenta• volební chování ve volbách do Sněmovny v roce 2017
Kontroly	výzkum je kontrolován pomocí náslechů CAPI nahrávek rozhovorů a zpětným oslovováním respondentů
Realizátor a zadavatel	nezávislý výzkum realizuje společnost MEDIAN, s.r.o. (člen SIMAR) bez zadavatele

volební účast

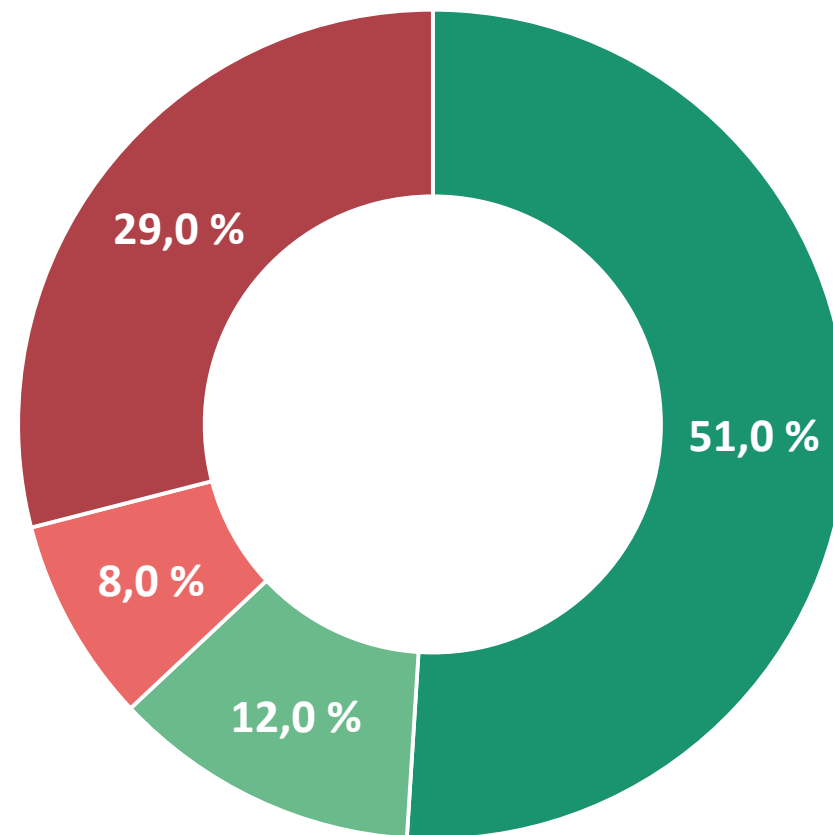
volební účast - listopad 2019

Voleb do Poslanecké sněmovny by se **v listopadu 2019 zúčastnilo, dle svého vyjádření, 63 % respondentů.**

To by ve výsledku znamenalo mírně vyšší volební účast než při volbách do Sněmovny v roce 2017.

Určitě by k volbám do PSP **nešlo 29 %** dotázaných.

O účasti u voleb jsou více přesvědčeni starší respondenti: do 45 let má zájem účastnit se voleb přibližně polovina, nad 65 let je zájem o účast ve volbách na úrovni 76 %.



■ určitě ano ■ spíše ano ■ spíše ne ■ určitě ne

Q01. Pokud by se nyní konaly volby do Poslanecké sněmovny, šel/šla byste volit?

N = 1126 respondentů (18 a více let), % respondentů

volební model

sněmovní volební model - listopad 2019

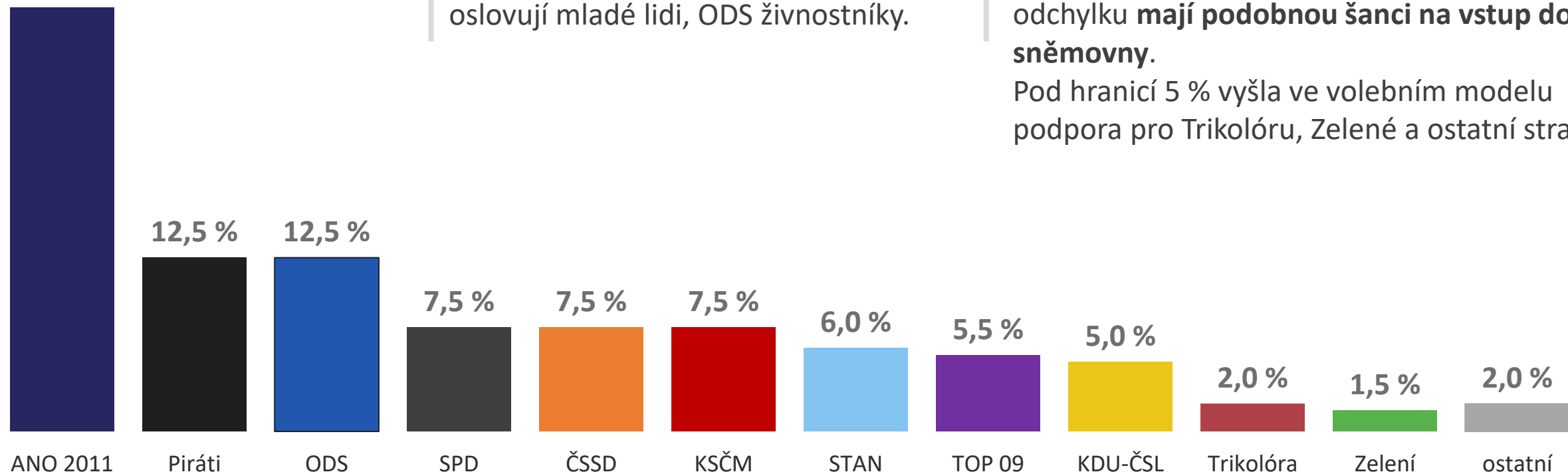
Nejsilnější podporu má ANO s 30,5 %, a to zejména mezi lidmi nad 55 let a lidmi se středním vzděláním.

30,5 %

Piráti a ODS tvoří nejsilnější opoziční strany a podle výzkumu by je volilo shodně 12,5% respondentů. Obě strany mají voličskou podporu především mezi lidmi s vyšším vzděláním. Piráti úspěšně oslovují mladé lidi, ODS živnostníky.

ČSSD, SPD a KSČM mají vzájemně srovnatelnou podporu – 7,5 %. Starostové, TOP 09 a KDU-ČSL se pohybují těsně nad hranicí 5 %. S ohledem na potenciální výši zisků a na statistickou odchylku mají podobnou šanci na vstup do sněmovny.

Pod hranicí 5 % vyšla ve volebním modelu podpora pro Trikolóru, Zelené a ostatní strany.



Volební model zobrazuje odhad nejpravděpodobnějšího rozvržení podpory stran v hypotetických volbách do Sněmovny, pokud by se konaly v době dotazování. Volební model zohledňuje odlišnou míru pravděpodobnosti účasti respondentů u voleb. U rozhodnutých voličů model zahrnuje hlavní preferovanou stranu, u váhajících zahrnuje všechny zvažované strany s intenzitou, která zohledňuje sílu příklonu k jednotlivým stranám.

Do volebního modelu vstupují respondenti, kteří nevyklučují účast ve volbách (N=708). Do grafu jsou samostatně zahrnuty kandidující strany s aktuálním ziskem minimálně 1 % v modelu. Předpokládané zisky stran jsou zaokrouhleny na půl procenta. STATISTICKÁ ODCHYLKA činí +/- 0,5 p. b. u malých stran až +/- 3,5 p. b. u největších stran.

vývoj volebního modelu říjen 2017 - listopad 2019

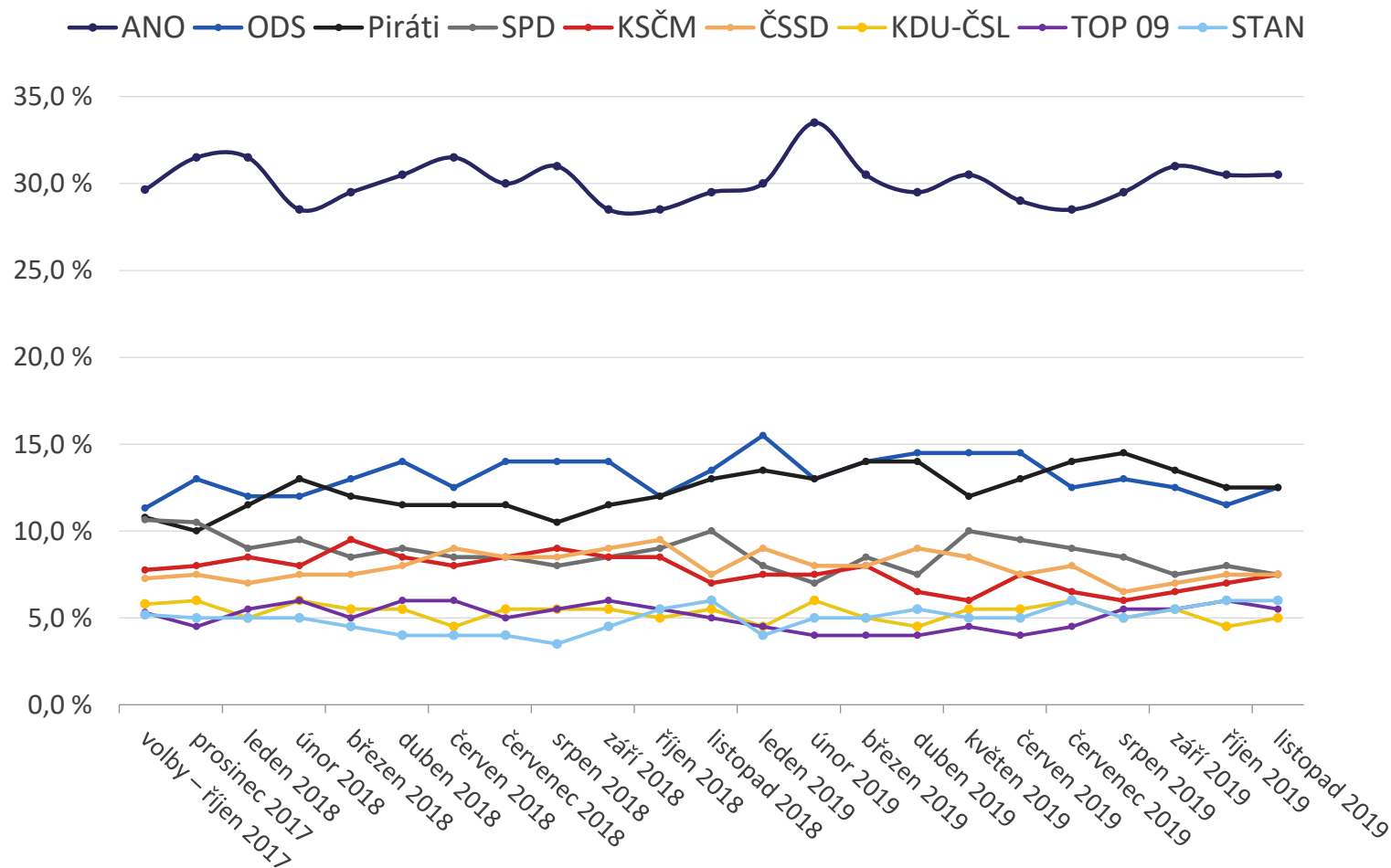
ANO a Piráti mají stejnou podporu jako v říjnovém modelu. Na volebních preferencích ANO se neprojevila demonstrace na Letné proti aktivitám Andreje Babiše. Do preferencí Pirátů se nepromítly spory uvnitř strany.

V zisku preferencí **ODS dostihla Piráty.**

Pouze ODS a Piráti dlouhodobě získávají vyšší preference, než jaký byl jejich výsledek u voleb do PSP z roku 2017.

SPD je stranou s nejvýraznějším poklesem volebních preferencí od voleb do PSP 2017.

Ostatní parlamentní strany přes kolísání preferencí dosahují podobné úrovně podpory jako při volbách 2017.



Ve vývojovém grafu jsou zobrazeny strany, které se dlouhodobě pohybují či pohybovaly okolo či nad hranicí 5 %.

**pevnost rozhodnutí,
volební jádra a potenciály stran**

pevnost rozhodnutí voličů: účast a volená strana

Více než polovina respondentů (54,5 %) si je v případě voleb jista svou účastí i volenou stranou.

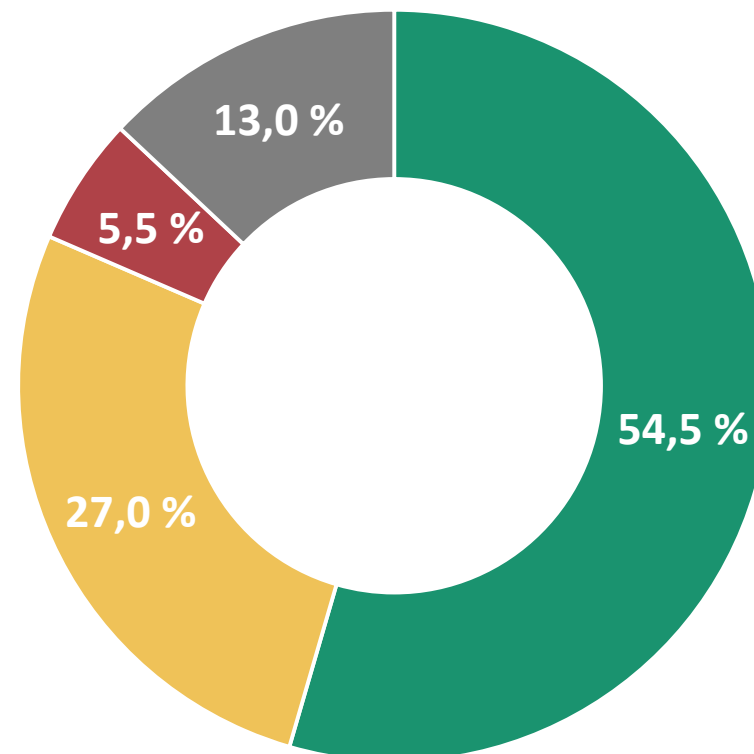
Ve skupině mladých lidí mezi 18–24 lety je rozhodnuto jen 33 %, kdežto u starších lidí nad 65 let je to 70 % respondentů.

Přibližně čtvrtina (27 %) si je jista svou účastí, ale nejsou pevně rozhodnuti o volené straně.

Každý osmý respondent (13 %) si přitom není jistý ani účastí, ani volenou stranou.

Podpora stran se tak může dynamicky měnit.

Vzhledem k nezakotvenosti voličů není vhodné predikovat, která ze stran se ziskem okolo 5 % by se nyní reálně dostala do Poslanecké sněmovny.



- jistá účast i strana
- jistá účast, nejistá strana
- nejistá účast, jistá strana
- nejistá účast i strana

Q01. Pokud by se nyní konaly volby do Poslanecké sněmovny, šel/šla byste volit? Q03. Nakolik jste si jistý/á, že byste v případě své účasti volil(a) právě tuto stranu?

N = 708 – respondenti nevylučující účast, % respondentů

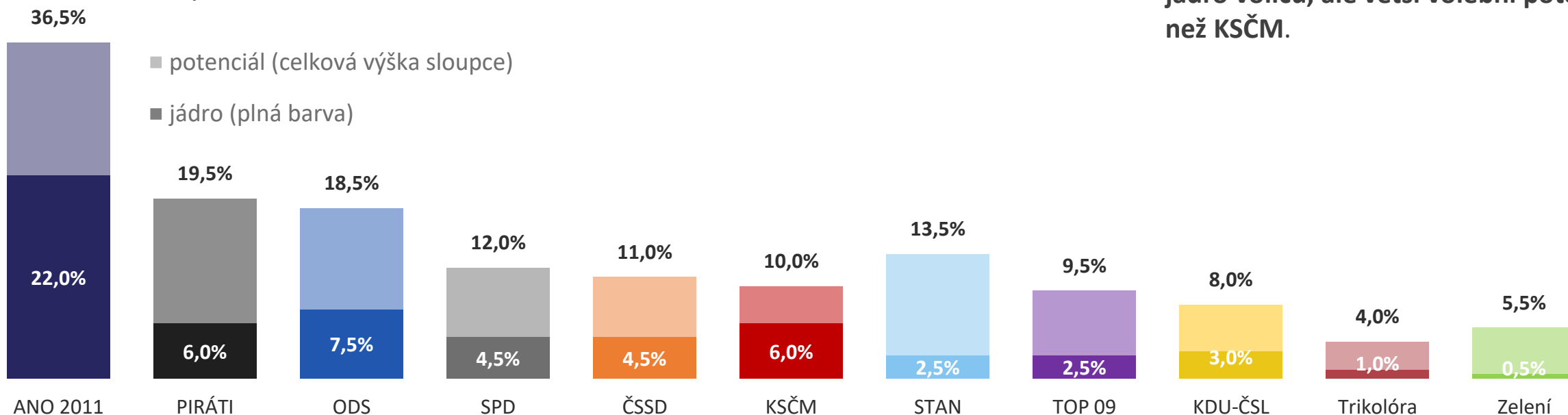
volební jádra a potenciály stran - listopad 2019

Pokud by ANO získalo hlasy od všech voličů, kteří hnutí vážně zvažují volit a nevyklučují účast ve volbách, získalo by 36,5 % hlasů. **Oproti říjnu se volební potenciál ANO zvýšil o 3 %**, což může být způsobeno nárůstem podpory hnutí mezi lidmi nad 55 let. Zisk přesvědčených voličů by ANO stačil na volební výsledek na úrovni 22 %.

Volební potenciál Pirátů se pohybuje okolo 19,5 %. ODS má mírně nižší volební potenciál, ale početnější volební jádro. Piráti mají mezi svými potenciálními voliči více těch, kteří nejsou rozhodnuti, zda k volbám dorazí a koho by nakonec volili.

Starostové jsou často stranou druhé volby, mají nejvyšší poměr mezi volebním potenciálem a jádrem, a může to zvyšovat šanci Starostů uspět při volbách do Sněmovny.

U levicových stran má ČSSD sice menší jádro voličů, ale větší volební potenciál než KSČM.



VOLEBNÍ JÁDRO u každé strany ukazuje, kolik % hlasů by aktuálně získala, pokud by ji volili jen pevní voliči (jistí účastí i výběrem dané strany). **VOLEBNÍ POTENCIÁL** u každé strany ukazuje, kolik % hlasů by mohla aktuálně hypoteticky získat, pokud by ji volili všichni, kteří její volbu vážně zvažují a nevyklučují účast u voleb. Ukazatele **VOLEBNÍHO JÁDRA** a **POTENCIÁLU** je třeba chápat pro každou stranu odděleně. U každé totiž vytváří samostatný scénář nejhoršího a nejpříznivějšího možného finálního rozhodnutí voličů.

Strany jsou v grafu seřazeny podle pořadí ve volebním modelu. Zobrazeny jsou strany, které mají dlouhodobě volební potenciál min. 2 %. STATISTICKÁ ODCHYLKA činí +/- 1,5 p. b. u potenciálu malých stran až +/- 3 p. b. u potenciálu největších stran.

metodika volebního modelu

Společnost MEDIAN kontinuálně vydává nezávislý **volební model pro volby do Poslanecké sněmovny parlamentu ČR**. Jeho základní metodické aspekty jsou:

- Vzorek je **reprezentativní nejen z hlediska základních sociodemografických proměnných, ale i podle dalších ukazatelů výrazně ovlivňujících volební preference**. Zajištěna je i reprezentativita z hlediska minulého volebního chování respondenta (volby do PSP 2017).
- **Volební model nezanedbává respondenty, kteří váhají mezi několika stranami**, jako „nerozhodnuté“, ani je nenutí do výběru jedné strany, který může být nestabilní a specifický.
- **Konstrukce volebního modelu zohledňuje míru přesvědčení o volební účasti**. Model tedy v odhadu pravděpodobnosti účasti respondenta kombinuje účast v minulých volbách a aktuální deklaraci.
- **Výzkum prochází striktními kontrolami**, při nichž jsou mimo jiné **poslouchány záznamy CAPI rozhovorů všech zúčastněných tazatelů**, takže je vyloučeno falšování rozhovorů.
- **Výzkum redukuje riziko vychýlení face-to-face sběrů dat k usedlejšímu a zastižitelnějším respondentům**, a to pomocí několika opatření: a) část respondentů nezastižitelných osobním sběrem je dotázána online (cca 20 % vzorku), b) vážením v datech zajišťujeme reprezentativitu v aspektech, v nichž se podle naší analýzy mohou odchylovat osobní sběry dat od populace.

M E D I A N

MEDIAN je nezávislá soukromá společnost pro výzkum trhu, médií a veřejného mínění & vývoj analytického a marketingového software.

Společnost působí na trhu od roku 1993 a realizuje všechny typy kvalitativních i kvantitativních výzkumů trhu a veřejného mínění, včetně oficiálních mediálních měření a MML-TGI.

MEDIAN je členem odborných sdružení:

SIMAR

ESOMAR

TGI Network

kontakt

225 301 123

volebnimodel@median.cz

řešitelský tým:

J. Horníček, J. Pilecká,
M. Geisler, P. Čech

MEDIAN, s. r. o.
Národních hrdinů 73
190 12 Praha 9
www.median.cz
225 301 111