

sněmovní volební model březen 2020

sběr 29. února – 26. března 2020



MEDIAN

metodika výzkumu

Velikost vzorku	1019 respondentů ve věku 18 a více let
Termín dotazování	29. února 2020 – 26. března 2020 (střední den sběru = 14. 3. 2020)
Metoda sběru dat	osobní dotazování vyškolenými tazateli s využitím laptopů (CAPI) dotazování nezastižitelných skupin online (CAWI, 20–25 % vzorku)
Heterogenita vzorku	sběr rozhovorů provádělo více než 70 tazatelů ve více než 60 okresech ČR
Výběr respondentů	kvótní výběr v náhodně vybraných oblastech ČR
Reprezentativita	výzkum je reprezentativní pro populaci ČR 18+ podle: <ul style="list-style-type: none">• základních sociodemografických proměnných (kraje, věku, pohlaví, vzdělání, velikosti obce)• věk x vzdělání, věk x velikost obce, vzdělání x velikost obce• pracovní status respondenta• volební chování ve volbách do Sněmovny v roce 2017
Kontroly	výzkum je kontrolován pomocí náslechů CAPI nahrávek rozhovorů a zpětným oslovováním respondentů
Realizátor a zadavatel	nezávislý výzkum realizuje společnost MEDIAN, s.r.o. (člen SIMAR) bez zadavatele

Shrnutí výsledků sněmovního volebního modelu

- ANO je na první pozici, výsledky indikují oproti lednu mírný pokles preferencí, ale v tuto chvíli nelze mluvit o klesajícím trendu nebo změně.
- ČSSD mírně posiluje a to jak v preferencích voličů, tak v potenciálu.
- ODS i v březnu drží pozici celkově druhé a zároveň nejsilnější opoziční strany s 13 %.
- Piráti jsou třetí stranou v pořadí s 12 %.
- SPD zaznamenává pokles preferencí a v aktuálním volebním modelu se řadí až za ČSSD a KSČM.
- Výzkum probíhal i na počátku epidemie COVID-19, která se zatím ve výsledcích preferencí významněji příliš neprojevuje.
- Další výzkum probíhá v době epidemie.

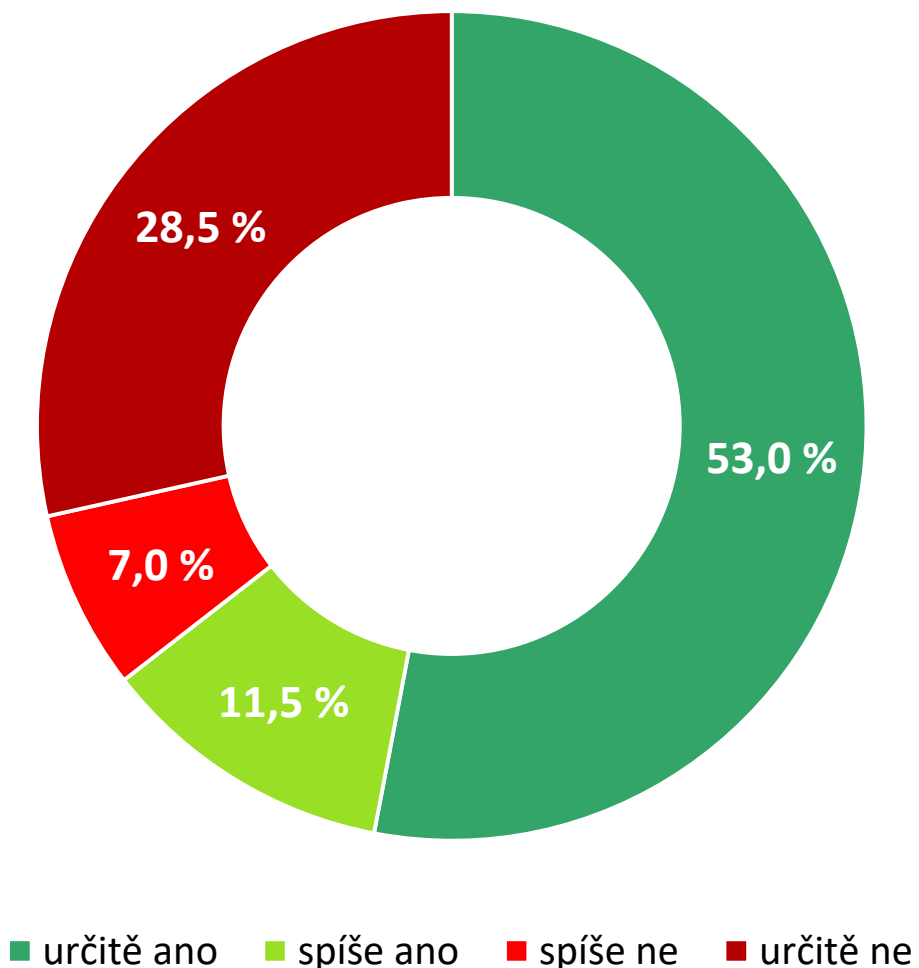
volební účast

volební účast - březen 2020

Voleb do Poslanecké sněmovny by se **v lednu 2020 zúčastnilo, dle svého vyjádření, 64,5 % respondentů.**

To by ve výsledku znamenalo mírně vyšší volební účast než při volbách do Sněmovny v roce 2017.

Určitě by k volbám do PSP **nešlo 28,5 %** dotázaných.



Q01. Pokud by se nyní konaly volby do Poslanecké sněmovny, šel/šla byste volit?

N = 1019 respondentů (18 a více let), % respondentů

volební model

sněmovní volební model - březen 2020

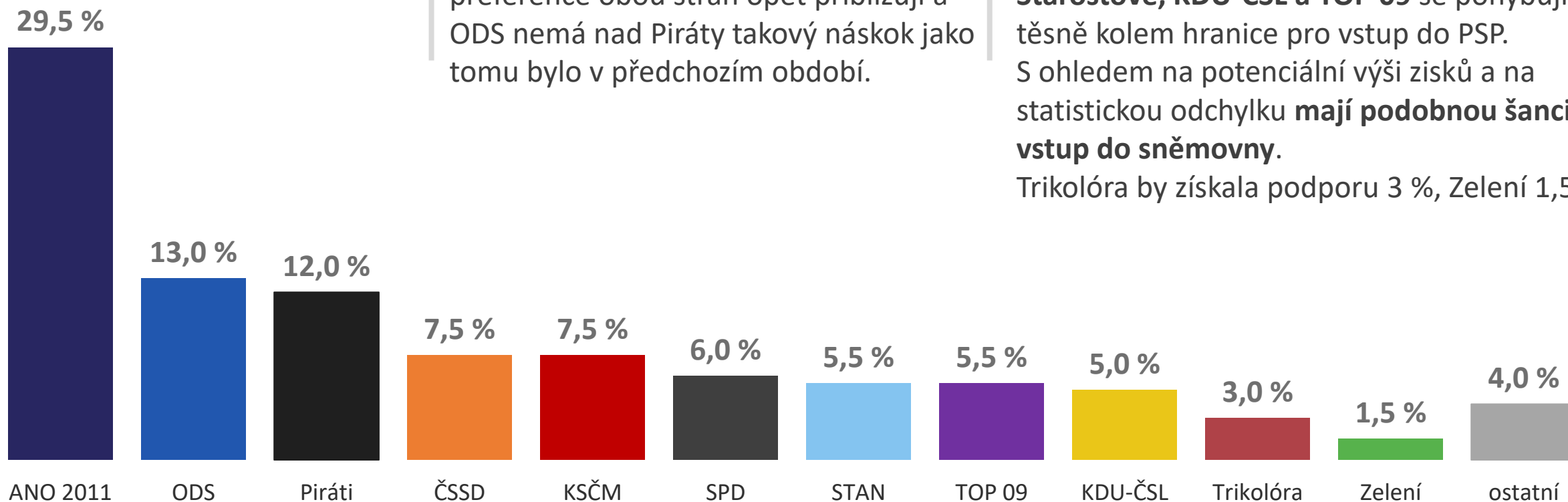
Nejsilnější podporu má hnutí ANO s 29,5 %. Zatímco mezi voliči nad 65 let by ANO podpořilo 42,9 %, ve věkové kategorii 18 až 24 let by hnutí získalo podporu pouze u 11,9 %.

ODS je nejsilnější opoziční stranou se ziskem 13 %. Piráty by v lednu podpořilo 12 % respondentů. Oproti lednovému modelu se preference obou stran opět přibližují a ODS nemá nad Piráty takový náskok jako tomu bylo v předchozím období.

ČSSD by v lednu volilo 7,5 % respondentů, KSČM 7,5 % a SPD 6 %. KSČM i SPD tak oproti minulému modelu mírně oslabují.

Starostové, KDU-ČSL a TOP 09 se pohybují těsně kolem hranice pro vstup do PSP. S ohledem na potenciální výši zisků a na statistickou odchylku mají podobnou šanci na vstup do sněmovny.

Trikolóra by získala podporu 3 %, Zelení 1,5 %.



Volební model zobrazuje odhad nejpravděpodobnějšího rozvržení podpory stran v hypotetických volbách do Sněmovny, pokud by se konaly v době dotazování. Volební model zohledňuje odlišnou míru pravděpodobnosti účasti respondentů u voleb. U rozhodnutých voličů model zahrnuje hlavní preferovanou stranu, u váhajících zahrnuje všechny zvažované strany s intenzitou, která zohledňuje sílu příklonu k jednotlivým stranám.

Do volebního modelu vstupují respondenti, kteří nevyklučují účast ve volbách (N=657). Do grafu jsou samostatně zahrnuty kandidující strany s aktuálním ziskem minimálně 1 % v modelu. Předpokládané zisky stran jsou zaokrouhleny na půl procenta. STATISTICKÁ ODCHYLKA činí +/- 0,5 p. b. u malých stran až +/- 3,5 p. b. u největších stran.

vývoj volebního modelu říjen 2017 - březen 2020

ANO od září 2019 zaznamenává stabilní zisk volebních preferencí kolem hranice 30 %.

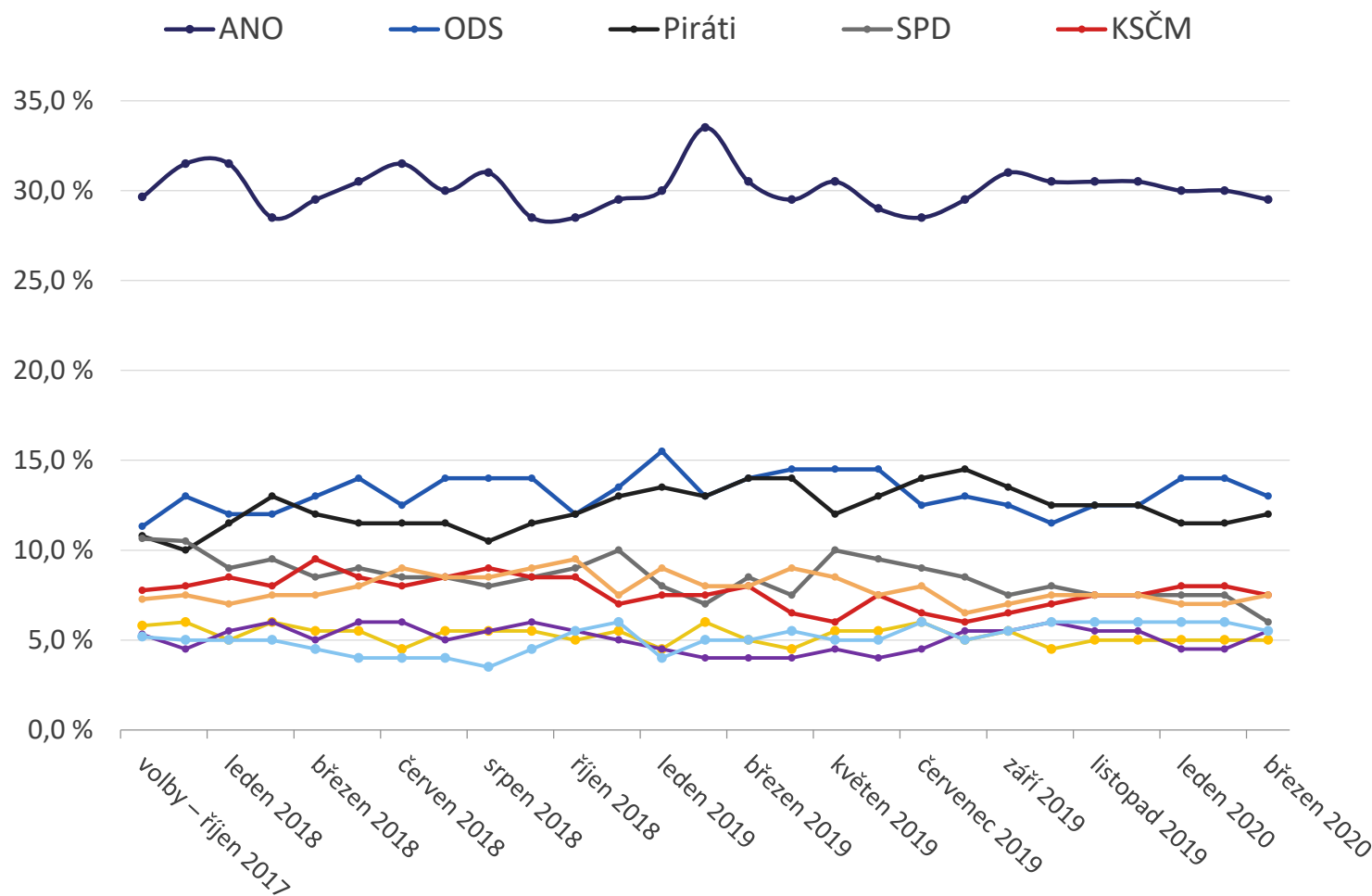
Hnutí si drží stabilní pozici, sběr dat částečně zasahuje i do počátku krize spojené s epidemií COVID-19, která se v tuto chvíli na výsledcích preferencí významněji neodráží. Nicméně je možné, že se vliv událostí spojených s touto situací projeví v budoucích volebních odhadech.

Ziskem **13 % ODS drží lenovou pozici nejsilnější opoziční strany**, nicméně předstihla Piráty (12 %) v březnu s nižším odstupem, než tomu bylo v minulém modelu. Piráti se vrací na úroveň voličské podpory z období kolem září 2019. **ODS i Piráti stále získávají vyšší volební preference, než jaký byl jejich výsledek u voleb do PSP z roku 2017.**

ČSSD zaznamenala mírný nárůst preferencí, v březnu by ji podpořilo 7,5 % respondentů, stejně jako KSČM.

SPD zaznamenala oproti lednu 2020 pokles na 6 %.

Ostatní parlamentní strany dosahují podobné úrovně podpory jako při volbách 2017. Podpora STAN, KDU-ČSL a TOP 09 se pohybuje dlouhodobě kolem 5-6 %. Vzhledem ke statistické odchylce mají však tyto tři strany podobnou šanci na vstup do PSP.



Ve vývojovém grafu jsou zobrazeny strany, které se dlouhodobě pohybují či pohybovaly okolo či nad hranicí 5 %.

**pevnost rozhodnutí,
volební jádra a potenciály stran**

pevnost rozhodnutí voličů: účast a volená strana

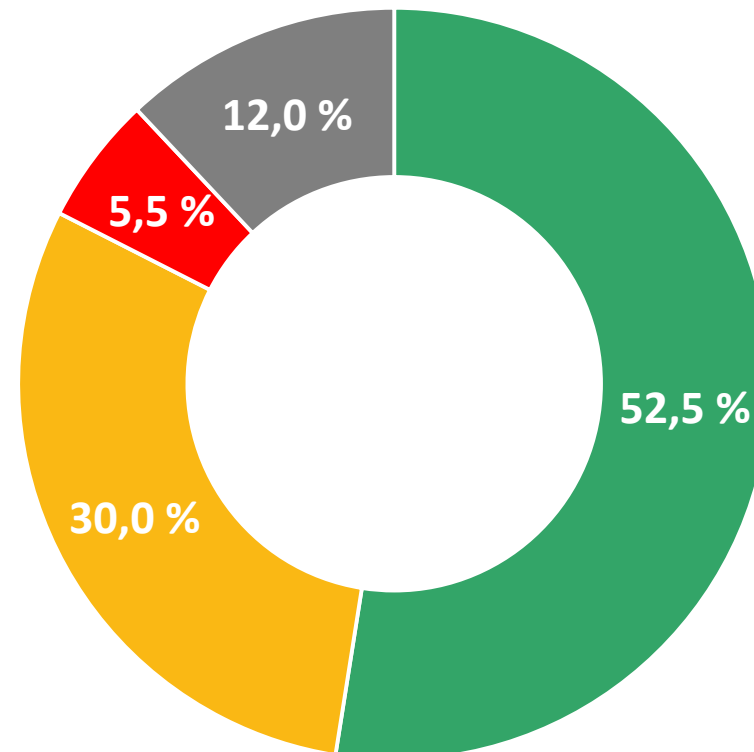
Více než polovina respondentů (52,5 %) si je v případě voleb jista svou účastí i volenou stranou.

Více než čtvrtina (30 %) si je jista svou účastí, ale nejsou pevně rozhodnuti o volené straně.

Každý osmý respondent (12 %) si přitom není jistý ani účastí, ani volenou stranou.

Podpora stran se tak může dynamicky měnit.

Vzhledem k nezakotvenosti voličů není vhodné predikovat, která ze stran se ziskem okolo 5 % by se nyní reálně dostala do Poslanecké sněmovny.



- jistá účast i strana
- jistá účast, nejistá strana
- nejistá účast, jistá strana
- nejistá účast i strana

Q01. Pokud by se nyní konaly volby do Poslanecké sněmovny, šel/šla byste volit? Q03. Nakolik jste si jistý/á, že byste v případě své účasti volil(a) právě tuto stranu?

N = 657 – respondenti nevylučující účast, % respondentů

volební jádra a potenciály stran - březen 2020

Pokud by ANO získalo hlasy od všech voličů, kteří hnutí vážně zvažují volit a nevyklučují účast ve volbách, získalo by 35,5 % hlasů.

Zisk přesvědčených voličů by ANO stačil na volební výsledek na úrovni 20,5 %.

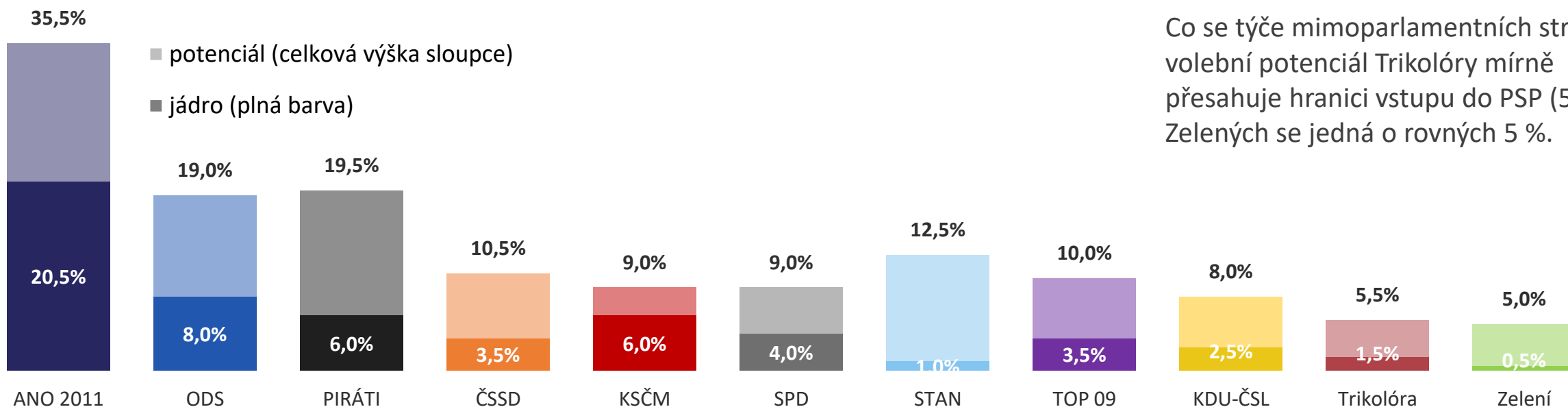
ODS je dle lednového modelu druhou nejsilnější stranou, a to jak ziskem volebních preferencí (13 %), tak i podle velikosti volebního potenciálu (19 %) i volebního jádra (8 %).

Volební potenciál Pirátů dosahuje 19,5 %, ovšem voličské jádro činí 6 %.

STAN mají i nadále vysoký volební potenciál (12,5 %), volební jádro činí pouze 1,0 %, jsou tedy často stranou druhé volby.

KSČM má relativně početné volební jádro (6 %), ovšem volební potenciál činí pouze 9 %.

Co se týče mimoparlamentních stran, volební potenciál Trikolóry mírně přesahuje hranici vstupu do PSP (5,5 %), u Zelených se jedná o rovných 5 %.



VOLEBNÍ JÁDRO u každé strany ukazuje, kolik % hlasů by aktuálně získala, pokud by ji volili jen pevní voliči (jistí účastí i výběrem dané strany). **VOLEBNÍ POTENCIÁL** u každé strany ukazuje, kolik % hlasů by mohla aktuálně hypoteticky získat, pokud by ji volili všichni, kteří její volbu vážně zvažují a nevyklučují účast u voleb. Ukazatele **VOLEBNÍHO JÁDRA** a **POTENCIÁLU** je třeba chápat pro každou stranu odděleně. U každé totiž vytváří samostatný scénář nejhorsího a nejpříznivějšího možného finálního rozhodnutí voličů.

Strany jsou v grafu seřazeny podle pořadí ve volebním modelu. Zobrazeny jsou strany, které mají dlouhodobě volební potenciál min. 2 %. STATISTICKÁ ODCHYLKA činí +/- 1,5 p. b. u potenciálu malých stran až +/- 3 p. b. u potenciálu největších stran.

metodika volebního modelu

Společnost MEDIAN kontinuálně vydává nezávislý **volební model pro volby do Poslanecké sněmovny parlamentu ČR**. Jeho základní metodické aspekty jsou:

- Vzorek je **reprezentativní nejen z hlediska základních sociodemografických proměnných, ale i podle dalších ukazatelů výrazně ovlivňujících volební preference**. Zajištěna je i reprezentativita z hlediska minulého volebního chování respondenta (volby do PSP 2017).
- **Volební model nezanedbává respondenty, kteří váhají mezi několika stranami**, jako „nerozhodnuté“, ani je nenutí do výběru jedné strany, který může být nestabilní a specifický.
- **Konstrukce volebního modelu zohledňuje míru přesvědčení o volební účasti**. Model tedy v odhadu pravděpodobnosti účasti respondenta kombinuje účast v minulých volbách a aktuální deklaraci.
- **Výzkum prochází striktními kontrolami**, při nichž jsou mimo jiné **poslouchány záznamy CAPI rozhovorů všech zúčastněných tazatelů**, takže je vyloučeno falšování rozhovorů.
- **Výzkum redukuje riziko vychýlení face-to-face sběrů dat k usedlejším a zastižitelnějším respondentům**, a to pomocí několika opatření:
a) část respondentů nezastižitelných osobním sběrem je dotázána online (cca 20 % vzorku), b) vážením v datech zajišťujeme reprezentativitu v aspektech, v nichž se podle naší analýzy mohou odchylovat osobní sběry dat od populace.

M E D I A N

MEDIAN je nezávislá soukromá společnost pro výzkum trhu, médií a veřejného mínění & vývoj analytického a marketingového software.

Společnost působí na trhu od roku 1993 a realizuje všechny typy kvalitativních i kvantitativních výzkumů trhu a veřejného mínění, včetně oficiálních mediálních měření a MML-TGI.

MEDIAN je členem odborných sdružení:

SIMAR

ESOMAR

TGI Network

kontakt

225 301 123

volebnimodel@median.cz

řešitelský tým:

J. Horníček, J. Pilecká,
M. Geisler, P. Čech

MEDIAN, s. r. o.
Národních hrdinů 73
190 12 Praha 9
www.median.cz
225 301 111