

sněmovní volební model srpen 2020

sběr 1. srpna – 27. srpna 2020



MEDIAN

metodika výzkumu

Velikost vzorku	1037 respondentů ve věku 18 a více let
Termín dotazování	1. srpna 2020 – 27. srpna 2020 (střední den sběru = 14. 8. 2020)
Metoda sběru dat	osobní dotazování vyškolenými tazateli s využitím laptopů (CAPI) dotazování nezastižitelných skupin online (CAWI, 20–25 % vzorku)
Heterogenita vzorku	sběr rozhovorů provádělo více než 70 tazatelů ve více než 60 okresech ČR
Výběr respondentů	kvótní výběr v náhodně vybraných oblastech ČR
Reprezentativita	výzkum je reprezentativní pro populaci ČR 18+ podle: <ul style="list-style-type: none">• základních sociodemografických proměnných (kraje, věku, pohlaví, vzdělání, velikosti obce)• věk x vzdělání, věk x velikost obce, vzdělání x velikost obce• pracovní status respondenta• volební chování ve volbách do Sněmovny v roce 2017
Kontroly	výzkum je kontrolován pomocí náslechů CAPI nahrávek rozhovorů a zpětným oslovováním respondentů
Realizátor a zadavatel	nezávislý výzkum realizuje společnost MEDIAN, s.r.o. (člen SIMAR) bez zadavatele

Shrnutí výsledků sněmovního volebního modelu

- ANO potvrzuje pozici lídra bez poklesu preferencí i půl roku po začátku pandemie COVID-19 v Česku.
- ČSSD posiluje a to jak v preferencích voličů, tak v potenciálu.
- Piráti jsou v srpnu celkově druzí a zároveň jsou nejsilnější opoziční stranou s 12,5 %.
- ODS se propadla na třetí pozici s 11 %.
- Důsledky pandemie COVID-19 se v preferencích politických stran příliš neprojevíly.

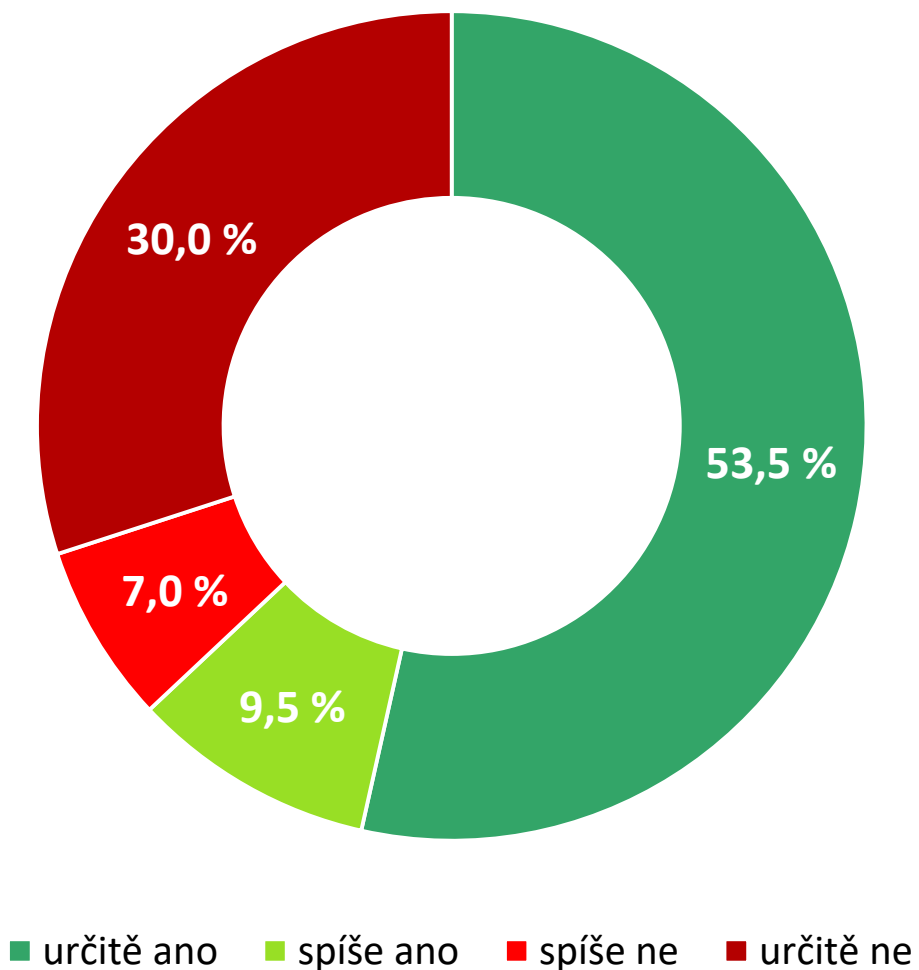
volební účast

volební účast - srpen 2020

Voleb do Poslanecké sněmovny by se **v srpnu 2020 zúčastnilo, dle svého vyjádření, 63 % respondentů.**

To by ve výsledku znamenalo mírně vyšší volební účast než při volbách do Sněmovny v roce 2017.

Určitě by k volbám do PSP **nešlo 30 %** dotázaných.



Q01. Pokud by se nyní konaly volby do Poslanecké sněmovny, šel/šla byste volit?

N = 1037 respondentů (18 a více let), % respondentů

volební model

sněmovní volební model - srpen 2020

Nejsilnější podporu má hnutí ANO s 29,5 %. Zatímco mezi voliči nad 65 let by ANO podpořilo 48,7 %, ve věkové kategorii 18 až 24 let by hnutí získalo podporu pouze u 3,6 %.

Piráti jsou nejsilnější opoziční stranou se ziskem 12,5 %. ODS by v srpnu podpořilo 11 % respondentů.

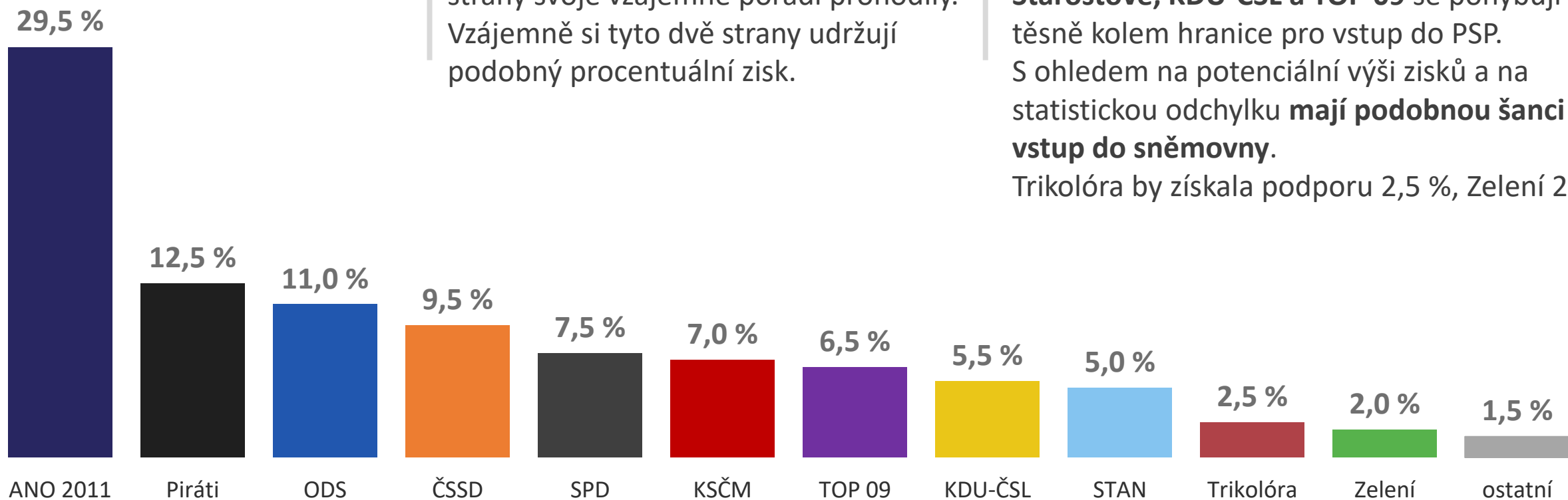
Oproti březnovému modelu si tyto dvě strany svoje vzájemné pořadí prohodily. Vzájemně si tyto dvě strany udržují podobný procentuální zisk.

ČSSD by v srpnu volilo 9,5 % respondentů, KSČM 7 % a SPD 7,5 %. ČSSD si tak oproti březnovému výsledku o něco polepšila.

Starostové, KDU-ČSL a TOP 09 se pohybují těsně kolem hranice pro vstup do PSP.

S ohledem na potenciální výši zisků a na statistickou odchylku mají podobnou šanci na vstup do sněmovny.

Trikolóra by získala podporu 2,5 %, Zelení 2 %.



Volební model zobrazuje odhad nejpravděpodobnějšího rozvržení podpory stran v hypotetických volbách do Sněmovny, pokud by se konaly v době dotazování. Volební model zohledňuje odlišnou míru pravděpodobnosti účasti respondentů u voleb. U rozhodnutých voličů model zahrnuje hlavní preferovanou stranu, u váhajících zahrnuje všechny zvažované strany s intenzitou, která zohledňuje sílu příklonu k jednotlivým stranám.

Do volebního modelu vstupují respondenti, kteří nevyklučují účast ve volbách (N=657). Do grafu jsou samostatně zahrnuty kandidující strany s aktuálním ziskem minimálně 1 % v modelu. Předpokládané zisky stran jsou zaokrouhleny na půl procenta. STATISTICKÁ ODCHYLKA činí +/- 0,5 p. b. u malých stran až +/- 3,5 p. b. u největších stran.

vývoj volebního modelu říjen 2017 - srpen 2020

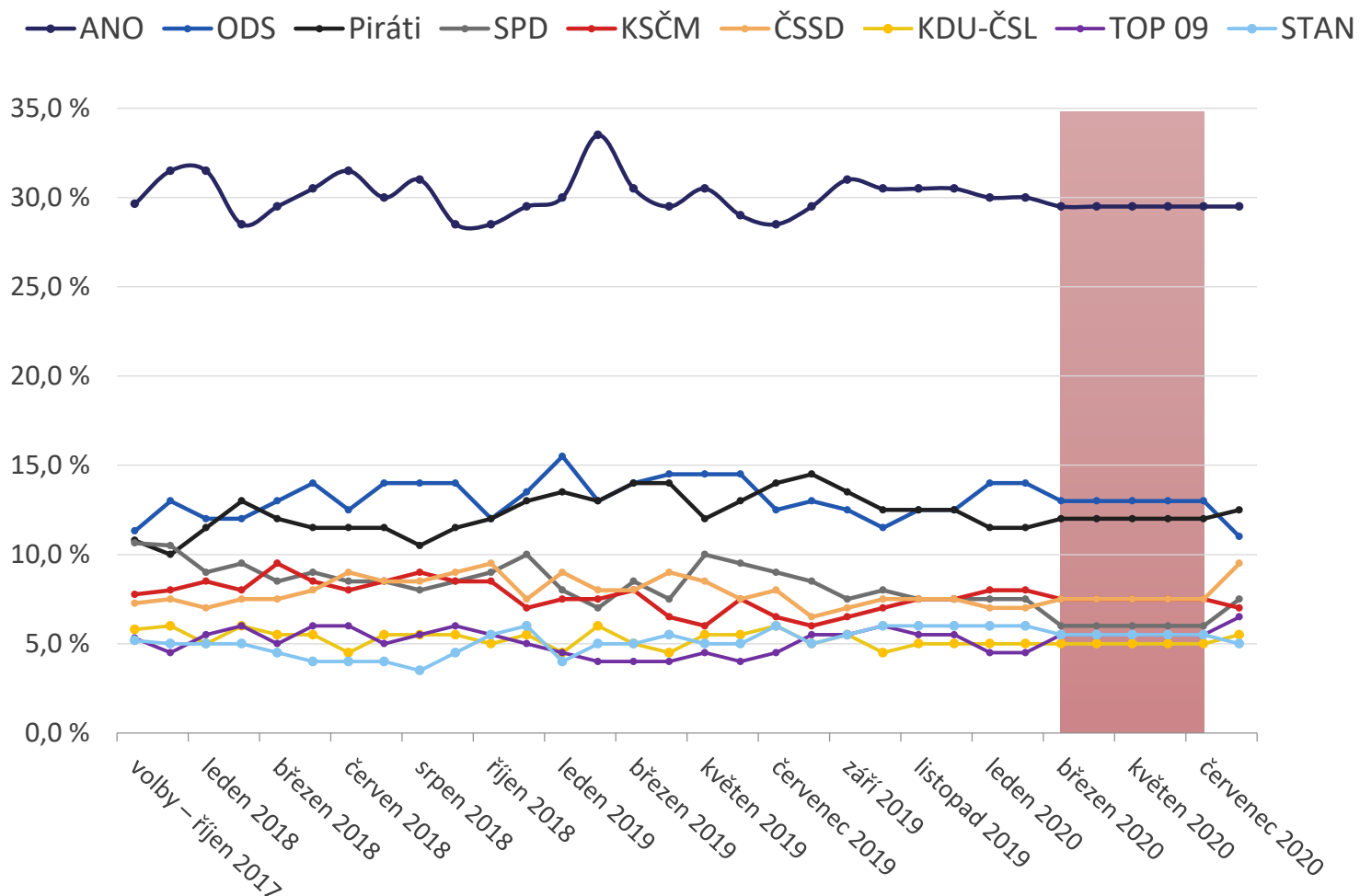
ANO od září 2019 zaznamenává stabilní zisk volebních preferencí kolem hranice 30 %. Hnutí si drží stabilní pozici i půl roku po vypuknutí pandemie COVID-19 v Česku.

Piráti opět předstihli ODS a stávají se s 12,5 % nejsilnější opoziční stranou. Piráti si drží podobný zisk jako v březnovém modelu, naopak ODS mírně ztratila a z 13 % se propadla na současných 11 %.

ČSSD zaznamenala mírný nárůst preferencí, v srpnu by ji podpořilo 9,5 % respondentů.

Ostatní parlamentní strany dosahují podobné úroveň podpory jako při volbách 2017. Podpora STAN, KDU-ČSL a TOP 09 se pohybuje dlouhodobě kolem 5-6 %. I když u TOP 09 došlo k mírnému nárůstu preferencí, tak vzhledem ke statistické odchylce mají tyto tři strany podobnou šanci na vstup do PSP.

V období od začátku dubna do konce července neprobíhal v důsledku epidemiologických opatření sběr dat. V grafu těmto měsícům odpovídají výsledky získané v březnu.



**pevnost rozhodnutí,
volební jádra a potenciály stran**

pevnost rozhodnutí voličů: účast a volená strana

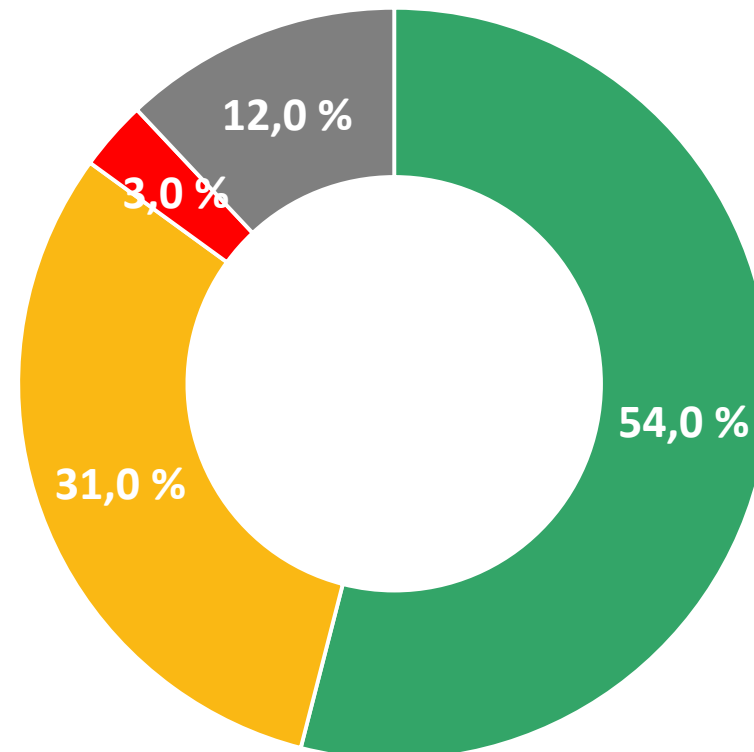
Více než polovina respondentů (54 %) si je v případě voleb jista svou účastí i volenou stranou.

Více než čtvrtina (31 %) si je jista svou účastí, ale nejsou pevně rozhodnuti o volené straně.

Každý osmý respondent (12 %) si přitom není jistý ani účastí, ani volenou stranou.

Podpora stran se tak může dynamicky měnit.

Vzhledem k nezakotvenosti voličů není vhodné predikovat, která ze stran se ziskem okolo 5 % by se nyní reálně dostala do Poslanecké sněmovny.



- jistá účast i strana
- jistá účast, nejistá strana
- nejistá účast, jistá strana
- nejistá účast i strana

Q01. Pokud by se nyní konaly volby do Poslanecké sněmovny, šel/šla byste volit? Q03. Nakolik jste si jistý/á, že byste v případě své účasti volil(a) právě tuto stranu?

N = 657 – respondenti nevylučující účast, % respondentů

volební jádra a potenciály stran - srpen 2020

Pokud by ANO získalo hlasy od všech voličů, kteří hnutí vážně zvažují volit a nevyklučují účast ve volbách, získalo by 33,5 % hlasů.

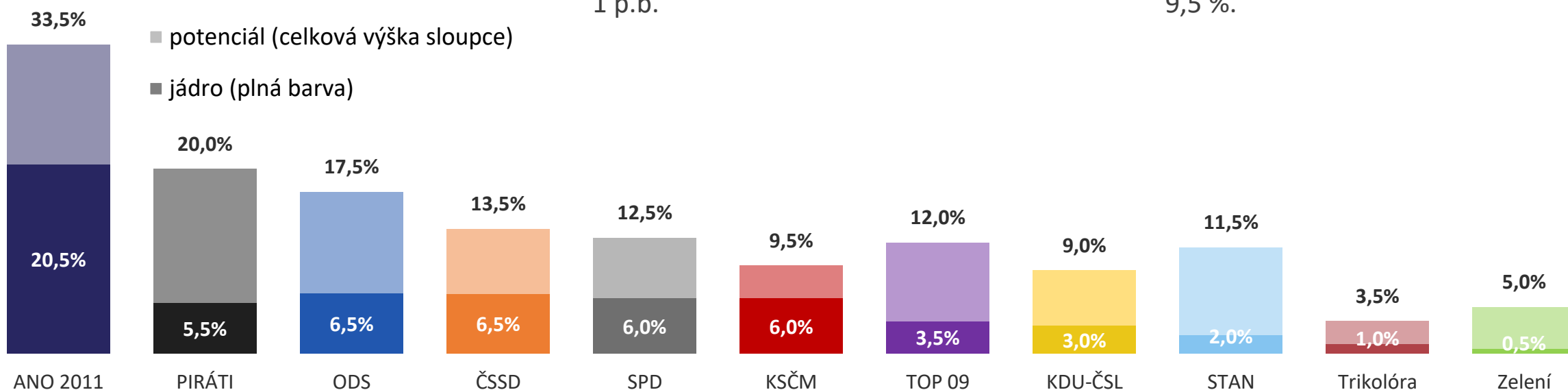
Zisk přesvědčených voličů by ANO stačil na volební výsledek na úrovni 20,5 %.

Piráti jsou dle srpnového modelu druhou nejsilnější stranou, a to jak ziskem volebních preferencí (12,5 %), tak i podle velikosti volebního potenciálu (20 %).

Co se týče volebního jádra, třetí nejsilnější opoziční strana ODS má tradičně disciplinovanější voliče a předstihuje Piráty o 1 p.b.

STAN mají i nadále vysoký volební potenciál (11,5 %), volební jádro činí pouze 2,0 %, jsou tedy často stranou druhé volby. Podobně to platí i pro TOP 09.

KSČM má relativně početné volební jádro (6 %), ovšem volební potenciál činí pouze 9,5 %.



VOLEBNÍ JÁDRO u každé strany ukazuje, kolik % hlasů by aktuálně získala, pokud by ji volili jen pevní voliči (jistí účastí i výběrem dané strany). **VOLEBNÍ POTENCIÁL** u každé strany ukazuje, kolik % hlasů by mohla aktuálně hypoteticky získat, pokud by ji volili všichni, kteří její volbu vážně zvažují a nevyklučují účast u voleb. Ukazatele **VOLEBNÍHO JÁDRA** a **POTENCIÁLU** je třeba chápat pro každou stranu odděleně. U každé totiž vytváří samostatný scénář nejhoršího a nejpříznivějšího možného finálního rozhodnutí voličů.

Strany jsou v grafu seřazeny podle pořadí ve volebním modelu. Zobrazeny jsou strany, které mají dlouhodobě volební potenciál min. 2 %. STATISTICKÁ ODCHYLKA činí +/- 1,5 p. b. u potenciálu malých stran až +/- 3 p. b. u potenciálu největších stran.

metodika volebního modelu

Společnost MEDIAN kontinuálně vydává nezávislý **volební model pro volby do Poslanecké sněmovny parlamentu ČR**. Jeho základní metodické aspekty jsou:

- Vzorek je **reprezentativní nejen z hlediska základních sociodemografických proměnných, ale i podle dalších ukazatelů výrazně ovlivňujících volební preference**. Zajištěna je i reprezentativita z hlediska minulého volebního chování respondenta (volby do PSP 2017).
- **Volební model nezanedbává respondenty, kteří váhají mezi několika stranami**, jako „nerozhodnuté“, ani je nenutí do výběru jedné strany, který může být nestabilní a specifický.
- **Konstrukce volebního modelu zohledňuje míru přesvědčení o volební účasti**. Model tedy v odhadu pravděpodobnosti účasti respondenta kombinuje účast v minulých volbách a aktuální deklaráci.
- **Výzkum prochází striktními kontrolami**, při nichž jsou mimo jiné **poslouchány záznamy CAPI rozhovorů všech zúčastněných tazatelů**, takže je vyloučeno falšování rozhovorů.
- **Výzkum redukuje riziko vychýlení face-to-face sběrů dat k usedlejším a zastižitelnějším respondentům**, a to pomocí několika opatření:
a) část respondentů nezastižitelných osobním sběrem je dotázána online (cca 20 % vzorku), b) vážením v datech zajišťujeme reprezentativitu v aspektech, v nichž se podle naší analýzy mohou odchylovat osobní sběry dat od populace.

M E D I A N

MEDIAN je nezávislá soukromá společnost pro výzkum trhu, médií a veřejného mínění & vývoj analytického a marketingového software.

Společnost působí na trhu od roku 1993 a realizuje všechny typy kvalitativních i kvantitativních výzkumů trhu a veřejného mínění, včetně oficiálních mediálních měření a MML-TGI.

MEDIAN je členem odborných sdružení:

SIMAR

ESOMAR

TGI Network

kontakt

225 301 123

volebnimodel@median.cz

řešitelský tým:

J. Horníček, J. Pilecká, P. Čech

MEDIAN, s. r. o.

Národních hrdinů 73

190 12 Praha 9

www.median.cz

225 301 111