

sněmovní volební model říjen 2020

sběr 1. října – 29. října 2020



MEDIAN

metodika výzkumu

Velikost vzorku	1072 respondentů ve věku 18 a více let
Termín dotazování	1. října 2020 – 29. října 2020 (střední den sběru = 15. 10. 2020)
Metoda sběru dat	osobní dotazování vyškolenými tazateli s využitím laptopů (CAPI) dotazování nezastižitelných skupin online (CAWI, 20–25 % vzorku)
Heterogenita vzorku	sběr rozhovorů provádělo více než 70 tazatelů ve více než 60 okresech ČR
Výběr respondentů	kvótní výběr v náhodně vybraných oblastech ČR
Reprezentativita	výzkum je reprezentativní pro populaci ČR 18+ podle: <ul style="list-style-type: none">• základních sociodemografických proměnných (kraje, věku, pohlaví, vzdělání, velikosti obce)• věk x vzdělání, věk x velikost obce, vzdělání x velikost obce• pracovní status respondenta• volební chování ve volbách do Sněmovny v roce 2017
Kontroly	výzkum je kontrolován pomocí náslechů CAPI nahrávek rozhovorů a zpětným oslovováním respondentů
Realizátor a zadavatel	nezávislý výzkum realizuje společnost MEDIAN, s.r.o. (člen SIMAR) bez zadavatele

Shrnutí výsledků sněmovního volebního modelu

- ANO potvrzuje pozici, ovšem v září a srpnu mírně ztratilo, to může mít spojitost s druhou vlnou pandemie COVID-19.
- V říjnu jsou v součtu preference „koaličních“ stran (ANO, ČSSD a KSČM) oproti srpnu nižší, naopak součet preferencí stran tzv. opozičního bloku (ODS, Piráti, STAN, TOP 09 a KDU-ČSL) od srpna do října posílily.
- Preference STAN po krajských volbách posílilo, ovšem podíl přesvědčených voličů strany zůstává nízký.
- ČSSD oslabuje a to jak v preferencích voličů, tak v potenciálu.
- Strany s preferencemi pod 10 % si mění pořadí.

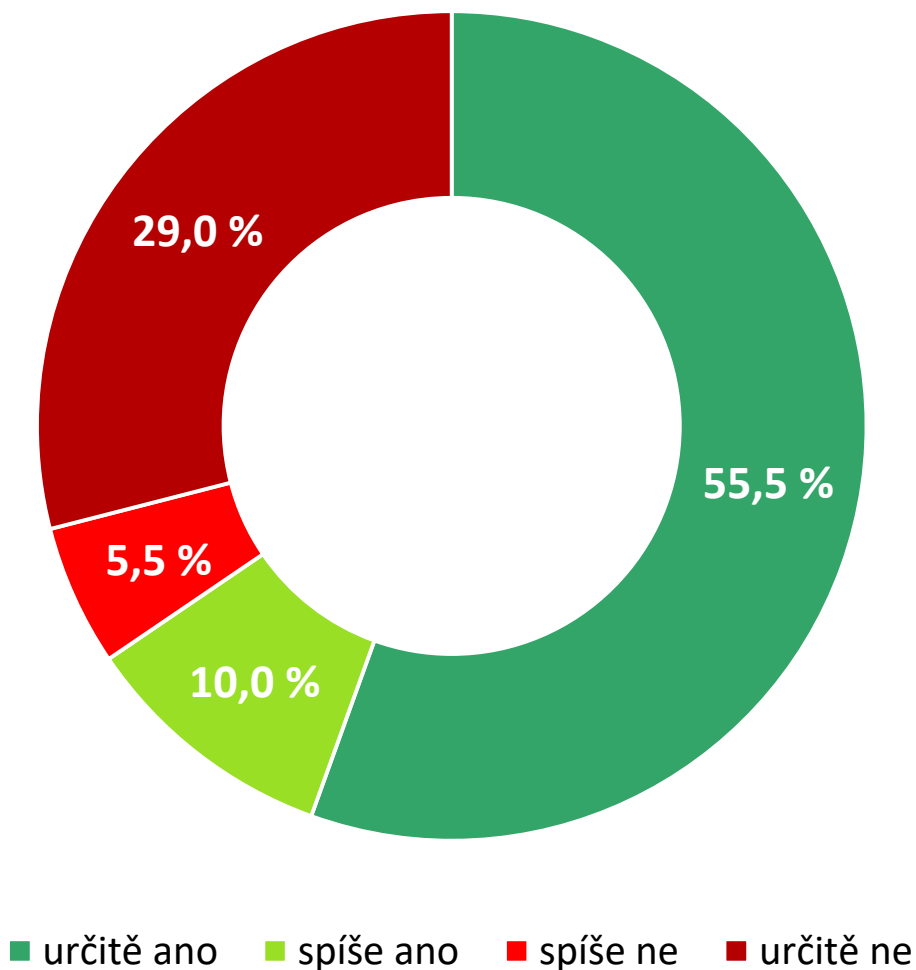
volební účast

volební účast - říjen 2020

Voleb do Poslanecké sněmovny by se **v říjnu 2020 zúčastnilo, dle svého vyjádření, 65 % respondentů.**

To by ve výsledku znamenalo mírně vyšší volební účast než při volbách do Sněmovny v roce 2017.

Určitě by k volbám do PSP **nešlo 29 %** dotázaných.



Q01. Pokud by se nyní konaly volby do Poslanecké sněmovny, šel/šla byste volit?

N = 1072 respondentů (18 a více let), % respondentů

volební model

sněmovní volební model - říjen 2020

Nejsilnější podporu má hnutí ANO s 28,5 %. Z hlediska podpory ve věkových skupinách nezaznamenáváme změnu. Stále platí masivní podpora mezi voliči nad 65 let.

Piráti jsou nejsilnější opoziční stranou se ziskem 13,5 %. ODS by v říjnu podpořilo 13 % respondentů. Obě tyto strany oproti srpnovému modelu nepatrně posilují.

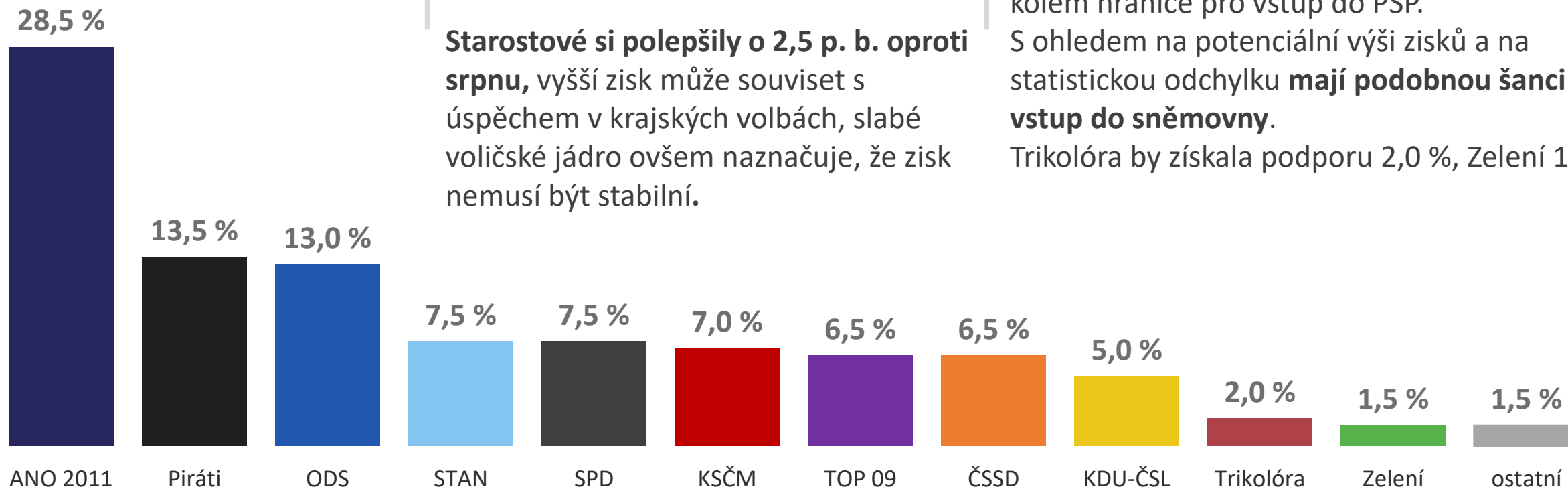
ČSSD by v říjnu volilo 6,5 % respondentů, KSČM 7 % a SPD 7,5 %. ČSSD si tak oproti srpnovému výsledku o 3 p. b. pohoršila.

Starostové si polepšily o 2,5 p. b. oproti srpnu, vyšší zisk může souviset s úspěchem v krajských volbách, slabé voličské jádro ovšem naznačuje, že zisk nemusí být stabilní.

KDU-ČSL a TOP 09 i ČSSD se pohybují těsně kolem hranice pro vstup do PSP.

S ohledem na potenciální výši zisků a na statistickou odchylku mají podobnou šanci na vstup do sněmovny.

Trikolóra by získala podporu 2,0 %, Zelení 1,5 %.



Volební model zobrazuje odhad nejpravděpodobnějšího rozvržení podpory stran v hypotetických volbách do Sněmovny, pokud by se konaly v době dotazování. Volební model zohledňuje odlišnou míru pravděpodobnosti účasti respondentů u voleb. U rozhodnutých voličů model zahrnuje hlavní preferovanou stranu, u váhajících zahrnuje všechny zvažované strany s intenzitou, která zohledňuje sílu příklonu k jednotlivým stranám.

Do volebního modelu vstupují respondenti, kteří nevyklučují účast ve volbách (N=702). Do grafu jsou samostatně zahrnuty kandidující strany s aktuálním ziskem minimálně 1 % v modelu. Předpokládané zisky stran jsou zaokrouhleny na půl procenta. STATISTICKÁ ODCHYLKA činí +/- 0,5 p. b. u malých stran až +/- 3,5 p. b. u největších stran.

vývoj volebního modelu říjen 2017 - říjen 2020

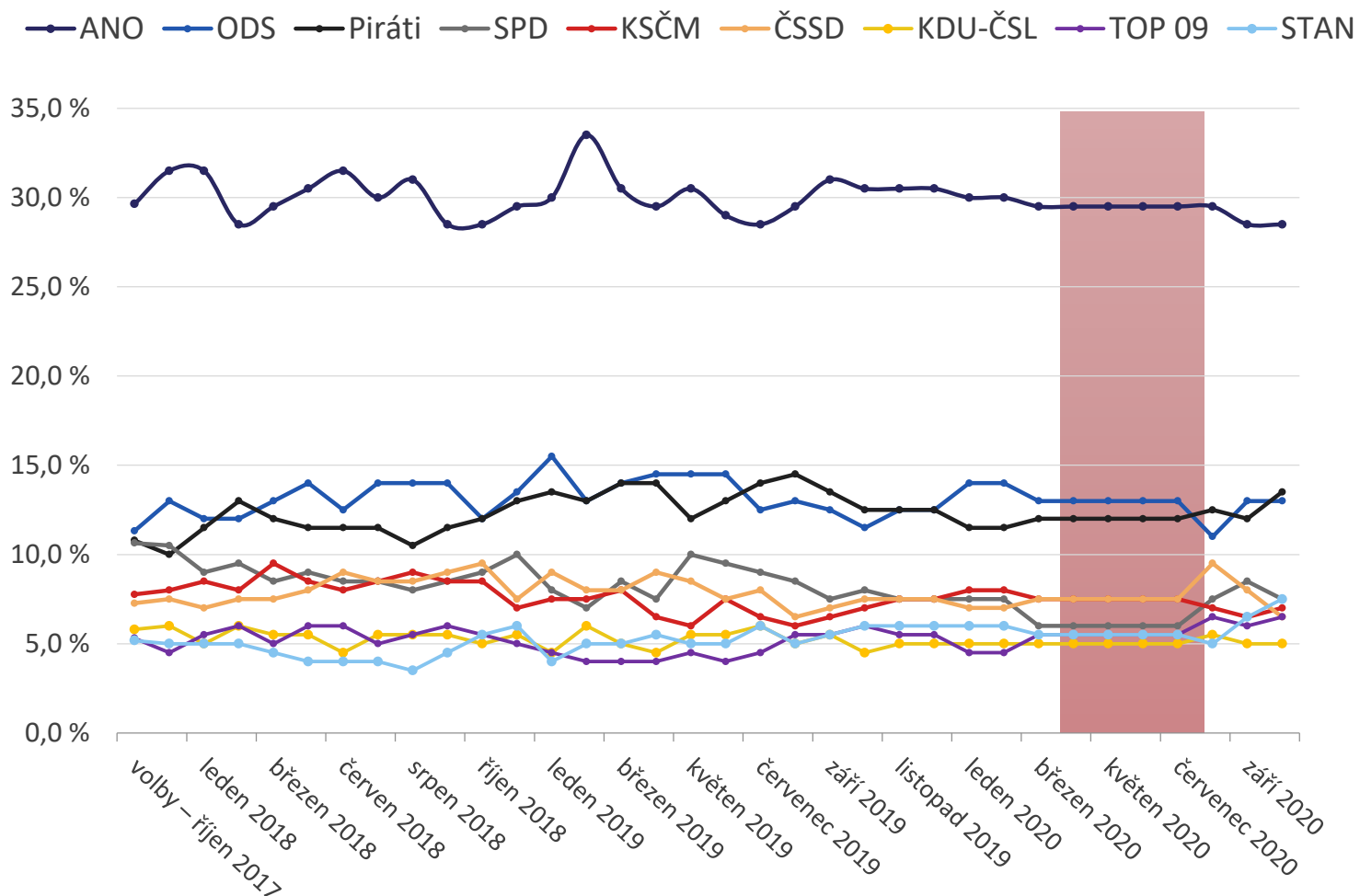
ANO zaznamenalo v září a srpnu 2020 mírný pokles preferencí, ty se pohybují kolem hranice 28,5 %. Hnutí si ještě v září drželo stabilní pozici okolo 30 %, zdá se tedy, že druhá vlna COVID-19 měla na preference mírně negativní vliv.

Piráti opět předstihli ODS a jsou s 13,5 % nejsilnější opoziční stranou. Zisk Pirátů se mírně zvyšuje, ODS se drží na úrovni 13 %. Zisky obou stran jsou ovšem velmi vyrovnané.

STAN si polepšilo o 2,5 p. b. oproti srpnu, vyšší zisk může souviset s úspěchem v krajských volbách, slabé voličské jádro ovšem naznačuje, že zisk nemusí být stabilní.

ČSSD zaznamenala propad preferencí, v říjnu by ji podpořilo 6,5 % respondentů.

Po volbách 2017 platilo, že strany **ČSSD, SPD a KSČM** měly stabilně vyšší preference než **KDU-ČSL, TOP 09 a STAN**. Nyní se tyto strany pohybují na podobné úrovni, přičemž nejhůře si vede **KDU-ČSL**.



**pevnost rozhodnutí,
volební jádra a potenciály stran**

pevnost rozhodnutí voličů: účast a volená strana

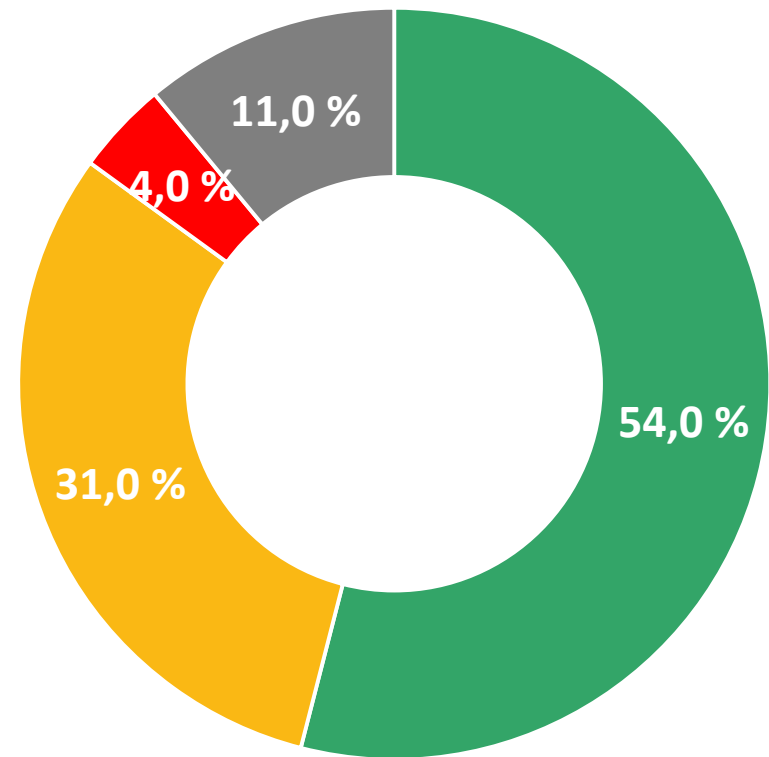
Více než polovina respondentů (54 %) si je v případě voleb jista svou účastí i volenou stranou.

Necelá třetina (31 %) si je jista svou účastí, ale není pevně rozhodnuta o volené straně.

Každý devátý respondent (11 %) si přitom není jistý ani účastí, ani volenou stranou.

Podpora stran se tak může dynamicky měnit.

Vzhledem k nezakotvenosti voličů není vhodné predikovat, která ze stran se ziskem okolo 5 % by se nyní reálně dostala do Poslanecké sněmovny.



- jistá účast i strana
- jistá účast, nejistá strana
- nejistá účast, jistá strana
- nejistá účast i strana

Q01. Pokud by se nyní konaly volby do Poslanecké sněmovny, šel/šla byste volit? Q03. Nakolik jste si jistý/á, že byste v případě své účasti volil(a) právě tuto stranu?

N = 702 – respondenti nevylučující účast, % respondentů

volební jádra a potenciály stran - říjen 2020

Pokud by ANO získalo hlasy od všech voličů, kteří hnutí vážně zvažují volit a nevyklučují účast ve volbách, získalo by 32,5 % hlasů.

Zisk přesvědčených voličů by ANO stačil na volební výsledek na úrovni 20,0 %.

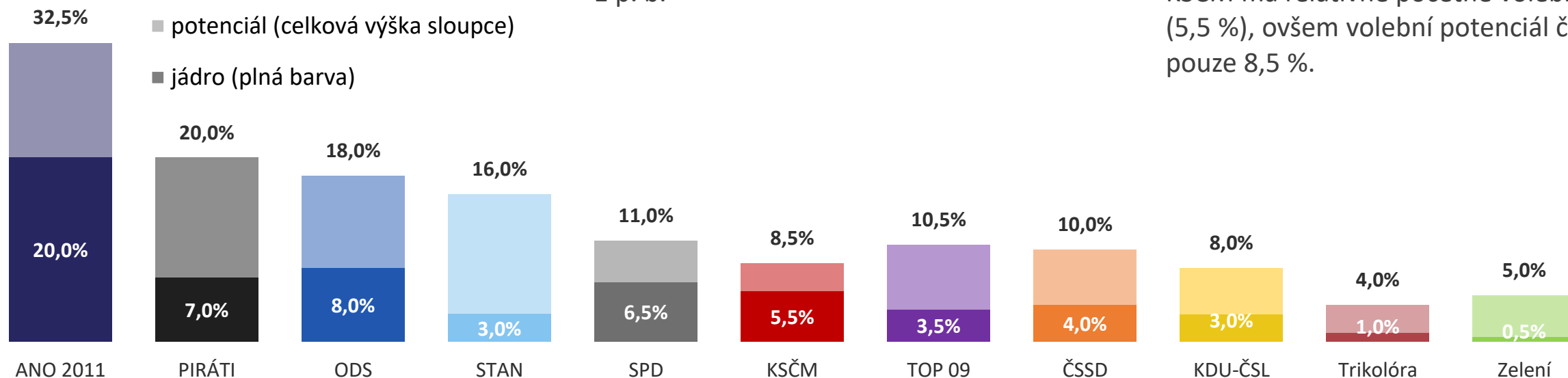
Jedná se od srpna o stabilní výsledek.

Piráti jsou dle říjnového modelu druhou nejsilnější stranou, a to jak ziskem volebních preferencí (13,5 %), tak i podle velikosti volebního potenciálu (20 %).

Co se týče volebního jádra, třetí nejsilnější opoziční strana ODS má tradičně disciplinovanější voliče a předstihuje Piráty o 1 p. b.

STAN od srpna posílil potenciál o 4,5 p. b. (na 16,0 %), nicméně volební jádro činí pouze 3,0 %, což je jen o 1 p. b. více než v srpnu. Vyšší volební zisk STAN tedy není zaručen.

Oproti STAN naopak volební potenciál ztrácí ČSSD, od srpna o 3 p. b. KSČM má relativně početné volební jádro (5,5 %), ovšem volební potenciál činí pouze 8,5 %.



VOLEBNÍ JÁDRO u každé strany ukazuje, kolik % hlasů by aktuálně získala, pokud by ji volili jen pevní voliči (jistí účastí i výběrem dané strany). **VOLEBNÍ POTENCIÁL** u každé strany ukazuje, kolik % hlasů by mohla aktuálně hypoteticky získat, pokud by ji volili všichni, kteří její volbu vážně zvažují a nevyklučují účast u voleb. Ukazatele **VOLEBNÍHO JÁDRA** a **POTENCIÁLU** je třeba chápat pro každou stranu odděleně. U každé totiž vytváří samostatný scénář nejhoršího a nejpříznivějšího možného finálního rozhodnutí voličů.

Strany jsou v grafu seřazeny podle pořadí ve volebním modelu. Zobrazeny jsou strany, které mají dlouhodobě volební potenciál min. 2 %. STATISTICKÁ ODCHYLKA činí +/- 1,5 p. b. u potenciálu malých stran až +/- 3 p. b. u potenciálu největších stran.

metodika volebního modelu

Společnost MEDIAN kontinuálně vydává nezávislý **volební model pro volby do Poslanecké sněmovny parlamentu ČR**. Jeho základní metodické aspekty jsou:

- Vzorek je **reprezentativní nejen z hlediska základních sociodemografických proměnných, ale i podle dalších ukazatelů výrazně ovlivňujících volební preference**. Zajištěna je i reprezentativita z hlediska minulého volebního chování respondenta (volby do PSP 2017).
- **Volební model nezanedbává respondenty, kteří váhají mezi několika stranami**, jako „nerozhodnuté“, ani je nenutí do výběru jedné strany, který může být nestabilní a specifický.
- **Konstrukce volebního modelu zohledňuje míru přesvědčení o volební účasti**. Model tedy v odhadu pravděpodobnosti účasti respondenta kombinuje účast v minulých volbách a aktuální deklaraci.
- **Výzkum prochází striktními kontrolami**, při nichž jsou mimo jiné **poslouchány záznamy CAPI rozhovorů všech zúčastněných tazatelů**, takže je vyloučeno falšování rozhovorů.
- **Výzkum redukuje riziko vychýlení face-to-face sběrů dat k usedlejším a zastižitelnějším respondentům**, a to pomocí několika opatření:
a) část respondentů nezastižitelných osobním sběrem je dotázána online (cca 20 % vzorku), b) vážením v datech zajišťujeme reprezentativitu v aspektech, v nichž se podle naší analýzy mohou odchylovat osobní sběry dat od populace.

M E D I A N

MEDIAN je nezávislá soukromá společnost pro výzkum trhu, médií a veřejného mínění & vývoj analytického a marketingového software.

Společnost působí na trhu od roku 1993 a realizuje všechny typy kvalitativních i kvantitativních výzkumů trhu a veřejného mínění, včetně oficiálních mediálních měření a MML-TGI.

MEDIAN je členem odborných sdružení:

SIMAR

ESOMAR

TGI Network

kontakt

225 301 123

volebnimodel@median.cz

řešitelský tým:

J. Horníček, J. Pilecká, P. Čech

MEDIAN, s. r. o.

Národních hrdinů 73

190 12 Praha 9

www.median.cz

225 301 111