

# sněmovní volební model listopad 2020

sběr 1. listopadu – 30. listopadu 2020



MEDIAN

# metodika výzkumu

<b>Velikost vzorku</b>	1003 respondentů ve věku 18 a více let
<b>Termín dotazování</b>	1. listopadu 2020 – 30. listopadu 2020 (střední den sběru = 15. 11. 2020)
<b>Metoda sběru dat</b>	osobní dotazování vyškolenými tazateli s využitím laptopů (CAPI) dotazování nezastižitelných skupin online (CAWI, 20–25 % vzorku)
<b>Heterogenita vzorku</b>	sběr rozhovorů provádělo více než 70 tazatelů ve více než 60 okresech ČR
<b>Výběr respondentů</b>	kvótní výběr v náhodně vybraných oblastech ČR
<b>Reprezentativita</b>	výzkum je reprezentativní pro populaci ČR 18+ podle: <ul style="list-style-type: none"><li>• základních sociodemografických proměnných (kraje, věku, pohlaví, vzdělání, velikosti obce)</li><li>• věk x vzdělání, věk x velikost obce, vzdělání x velikost obce</li><li>• pracovní status respondenta</li><li>• volební chování ve volbách do Sněmovny v roce 2017</li></ul>
<b>Kontroly</b>	výzkum je kontrolován pomocí náslechů CAPI nahrávek rozhovorů a zpětným oslovováním respondentů
<b>Realizátor a zadavatel</b>	nezávislý výzkum realizuje společnost MEDIAN, s.r.o. (člen SIMAR) bez zadavatele

# Shrnutí výsledků sněmovního volebního modelu

- ODS v říjnu výrazně ztratila a propadla se na třetí až čtvrté místo na úroveň posilujícího hnutí STAN. Na poklesu preferencí ODS se mohlo podepsat hlasování s hnutím ANO o superhrubé mzdě.
- ANO je nadále na první pozici, ovšem je na stejné úrovni jako v září a říjnu, kdy mírně ztratilo. Mírný pokles může mít spojitost s druhou vlnou pandemie COVID-19.
- Preference STAN dále posilují, ovšem podíl přesvědčených voličů strany zůstává nízký. Růst zisku mohl být tento měsíc podpořen i potenciálním přechodem nespokojených voličů ODS.
- Každá ze stran potenciální koalice ODS, TOP 09 a KDU-ČSL mírně oslabila. Jestli se jedná o signifikantní trend uvidíme v dalším modelu, kde již bude tato skupina stran dotázána jako jeden celek.

# **volební účast**

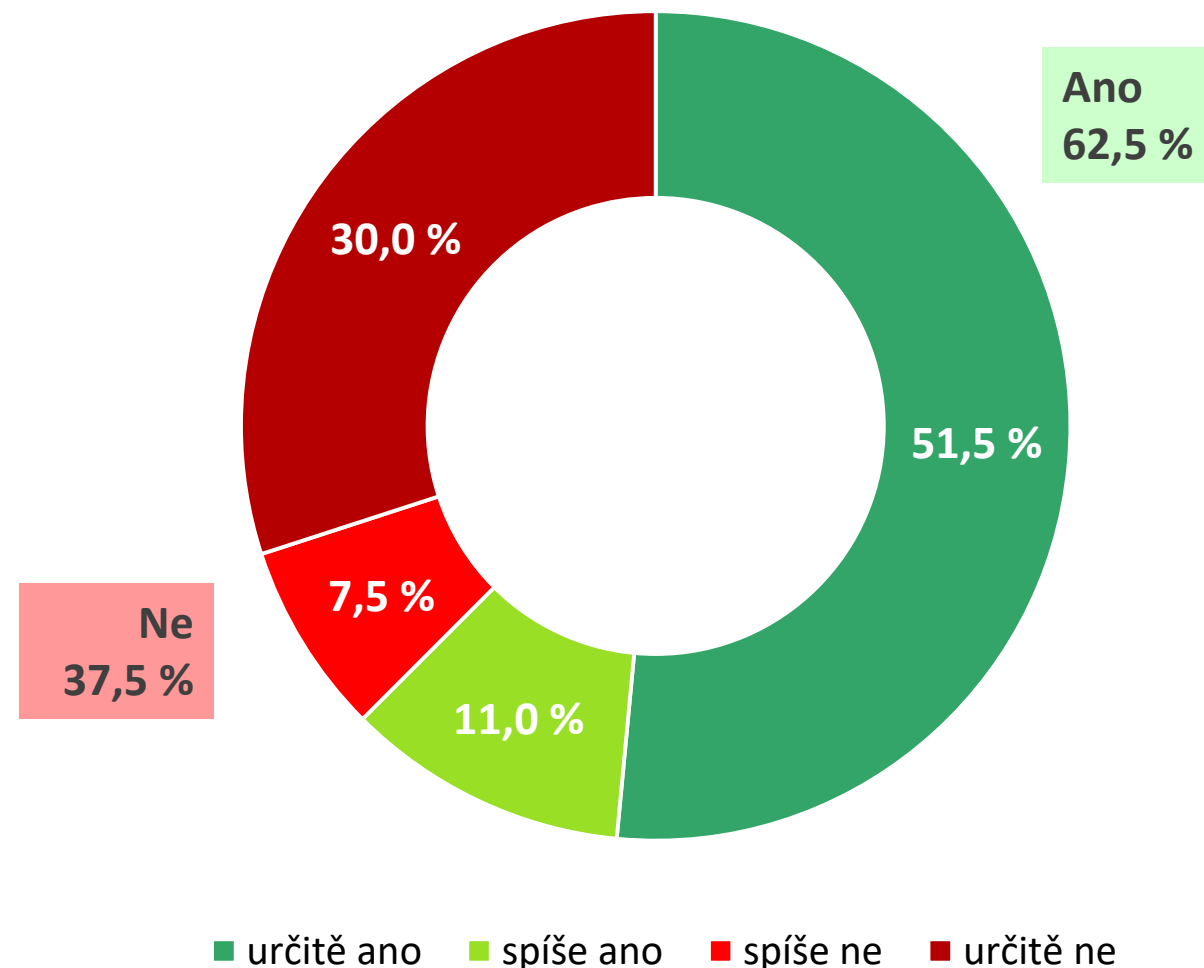
---

# volební účast - listopad 2020

Voleb do Poslanecké sněmovny by se **v listopadu 2020 zúčastnilo, dle svého vyjádření, 62,5 %** respondentů.

To by ve výsledku znamenalo mírně vyšší volební účast než při volbách do Sněmovny v roce 2017.

**Určitě** by k volbám do PSP **nešlo 30 %** dotázaných.



Q01. Pokud by se nyní konaly volby do Poslanecké sněmovny, šel/šla byste volit?

N = 1003 respondentů (18 a více let), % respondentů

# volební model

---

# sněmovní volební model - listopad 2020

Nejsilnější podporu má hnutí ANO s 28,5 %. Z hlediska podpory ve věkových skupinách nezaznamenáváme změnu. Stále platí masivní podpora mezi voliči nad 65 let (46,2 %).

Piráti jsou nejsilnější opoziční stranou se ziskem 14 %.

ODS by v listopadu podpořilo jen 10,5 % respondentů, což je oproti říjnu pokles o 2,5 p. b.

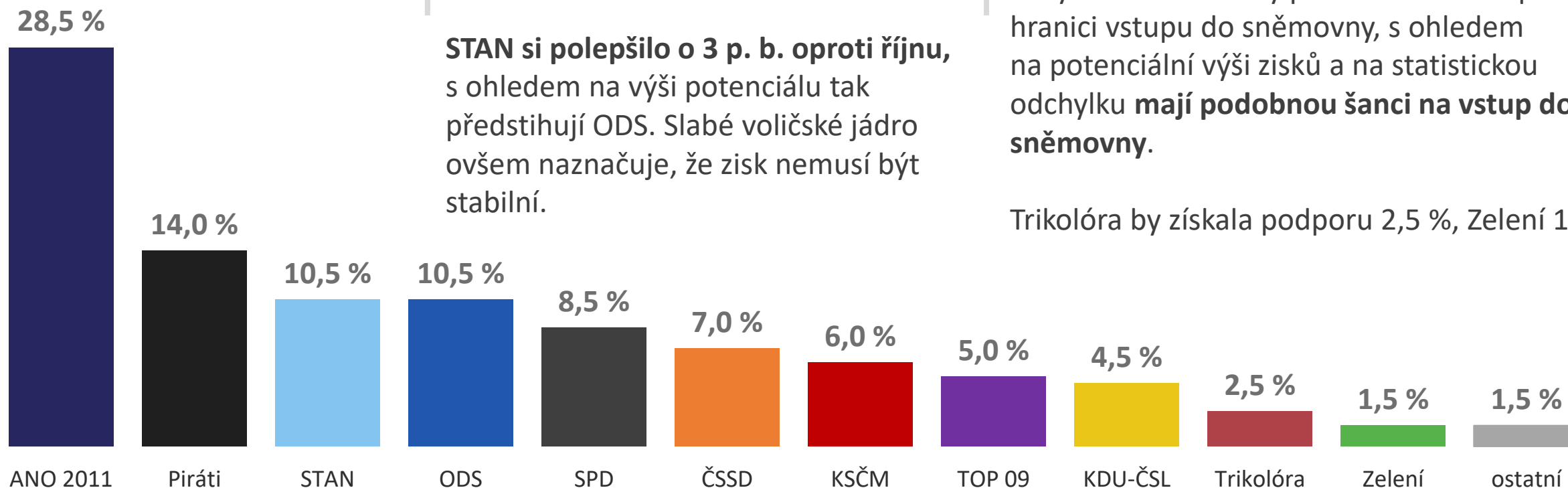
STAN si polepšilo o 3 p. b. oproti říjnu, s ohledem na výši potenciálu tak předstihují ODS. Slabé voličské jádro ovšem naznačuje, že zisk nemusí být stabilní.

ČSSD by v listopadu volilo 7 % respondentů, KSČM 6 % a SPD 8,5 %.

KDU-ČSL a TOP 09 se pohybují těsně kolem hranice pro vstup do PSP.

I když KDU-ČSL klesly preference těsně pod hranici vstupu do sněmovny, s ohledem na potenciální výši zisků a na statistickou odchylku mají podobnou šanci na vstup do sněmovny.

Trikolóra by získala podporu 2,5 %, Zelení 1,5 %.



Volební model zobrazuje odhad nejpravděpodobnějšího rozvržení podpory stran v hypotetických volbách do Sněmovny, pokud by se konaly v době dotazování. Volební model zohledňuje odlišnou míru pravděpodobnosti účasti respondentů u voleb. U rozhodnutých voličů model zahrnuje hlavní preferovanou stranu, u váhajících zahrnuje všechny zvažované strany s intenzitou, která zohledňuje sílu příklonu k jednotlivým stranám.

Do volebního modelu vstupují respondenti, kteří nevyklučují účast ve volbách (N=630). Do grafu jsou samostatně zahrnuty kandidující strany s aktuálním ziskem minimálně 1 % v modelu. Předpokládané zisky stran jsou zaokrouhleny na půl procenta. STATISTICKÁ ODCHYLKA činí +/- 0,5 p. b. u malých stran až +/- 3,5 p. b. u největších stran.

# vývoj volebního modelu listopad 2017 - listopad 2020

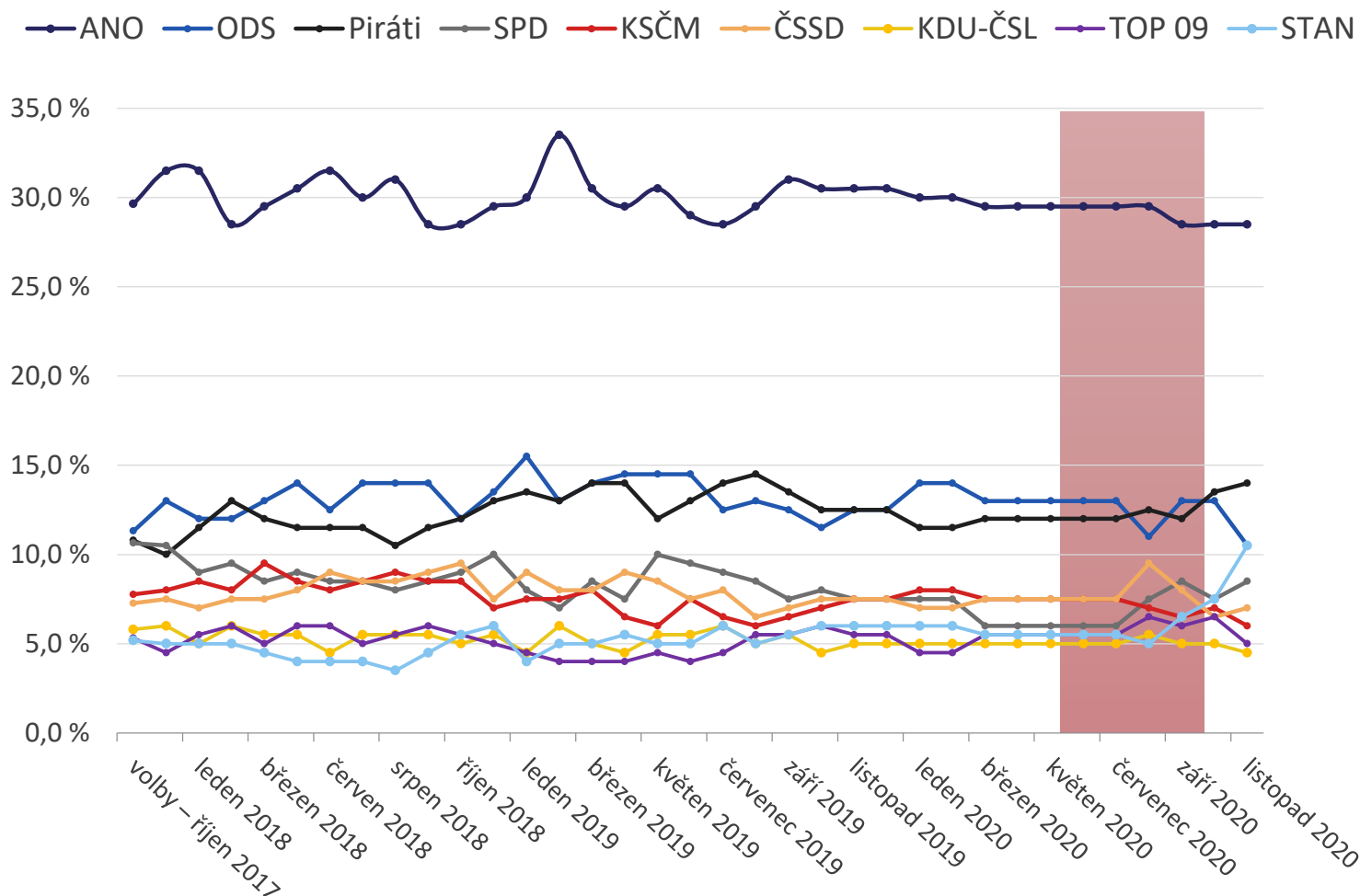
**ANO zaznamenalo v září 2020 mírný pokles, ale v listopadu se již stabilizovalo na zisku 28,5 %.** Hnutí si ještě v srpnu drželo stabilní pozici okolo 30 %, zdá se tedy, že druhá vlna COVID-19 měla na preference mírně negativní vliv.

**Piráti jsou s 14 % nejsilnější opoziční stranou.** Zisk Pirátů se mírně zvyšuje, přičemž **ODS oslabil na úroveň 10,5 %** a propadla se za hnutí STAN. Ztráta preferencí může souviset s hlasováním s hnutím ANO o superhrubé mzdě.

**STAN si polepšilo o 3 p. b. proti říjnu,** jedná se tedy, stejně jako minulý měsíc, o rychlý nárůst preferencí. Zisk může být podpořen i přelivem voličů od oslabené ODS, ale tvrzení zatím nelze podložit konkrétními daty.

Po volbách 2017 platilo, že strany **ČSSD, SPD a KSČM** měly stabilně vyšší preference než **KDU-ČSL, TOP 09 a STAN**. Nyní se tyto strany pohybují na podobné úrovni, přičemž nejhůře si vede **KDU-ČSL**. Zisky těchto stran, mimo hnutí STAN, jsou relativně stabilní.

V příštím volebním modelu, který bude vydán koncem ledna 2021 bude zahrnuta koalice ODS, TOP 09 a KDU-ČSL.





**pevnost rozhodnutí,  
volební jádra a potenciály stran**

# pevnost rozhodnutí voličů: účast a volená strana

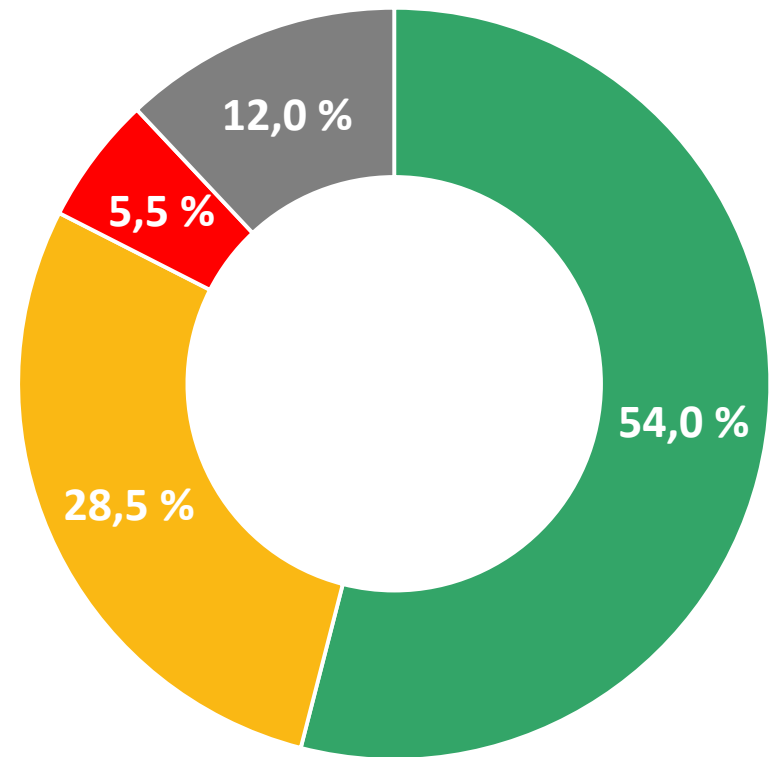
**Více než polovina respondentů (54 %) si je v případě voleb jista svou účastí i volenou stranou.**

Více než čtvrtina (28,5 %) si je jista svou účastí, ale není pevně rozhodnuta o volené straně.

Každý osmý respondent (12 %) si přitom není jistý ani účastí, ani volenou stranou.

Podpora stran se tak může dynamicky měnit.

**Vzhledem k nezakotvenosti voličů není vhodné predikovat, která ze stran se ziskem okolo 5 % by se nyní reálně dostala do Poslanecké sněmovny.**



- jistá účast i strana
- jistá účast, nejistá strana
- nejistá účast, jistá strana
- nejistá účast i strana

Q01. Pokud by se nyní konaly volby do Poslanecké sněmovny, šel/šla byste volit? Q03. Nakolik jste si jistý/á, že byste v případě své účasti volil(a) právě tuto stranu?

N = 630 – respondenti nevylučující účast, % respondentů

# volební jádra a potenciály stran - listopad 2020

Pokud by ANO získalo hlasy od všech voličů, kteří hnutí vážně zvažují volit a nevyklučují účast ve volbách, získalo by 32 % hlasů.

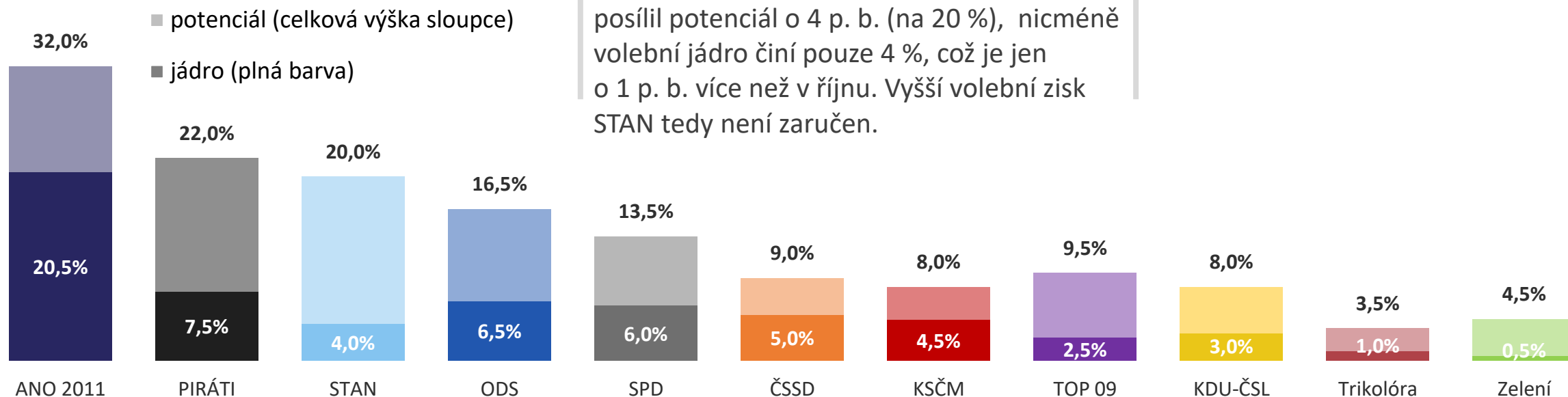
Zisk přesvědčených voličů by ANO stačil na volební výsledek na úrovni 20,5 %.

Jedná se v čase o stabilní výsledek.

Piráti jsou dle listopadového modelu druhou nejsilnější stranou, a to jak ziskem volebních preferencí (14 %), tak i podle velikosti volebního potenciálu (22 %). To je také mírný nárůst oproti říjnu.

STAN pokračuje v rychlém růstu a od října posílil potenciál o 4 p. b. (na 20 %), nicméně volební jádro činí pouze 4 %, což je jen o 1 p. b. více než v říjnu. Vyšší volební zisk STAN tedy není zaručen.

ODS se v listopadu propadla na čtvrtou pozici a ztratila jak přesvědčené voliče, tak potenciální voliče.



**VOLEBNÍ JÁDRO** u každé strany ukazuje, kolik % hlasů by aktuálně získala, pokud by ji volili jen pevní voliči (jistí účastí i výběrem dané strany). **VOLEBNÍ POTENCIÁL** u každé strany ukazuje, kolik % hlasů by mohla aktuálně hypoteticky získat, pokud by ji volili všichni, kteří její volbu vážně zvažují a nevyklučují účast u voleb. Ukazatele **VOLEBNÍHO JÁDRA** a **POTENCIÁLU** je třeba chápat pro každou stranu odděleně. U každé totiž vytváří samostatný scénář nejhoršího a nejpříznivějšího možného finálního rozhodnutí voličů.

Strany jsou v grafu seřazeny podle pořadí ve volebním modelu. Zobrazeny jsou strany, které mají dlouhodobě volební potenciál min. 2 %. STATISTICKÁ **ODCHYLKA** činí +/- 1,5 p. b. u potenciálu malých stran až +/- 3 p. b. u potenciálu největších stran.

# metodika volebního modelu

Společnost MEDIAN kontinuálně vydává nezávislý **volební model pro volby do Poslanecké sněmovny parlamentu ČR**. Jeho základní metodické aspekty jsou:

- Vzorek je **reprezentativní nejen z hlediska základních sociodemografických proměnných, ale i podle dalších ukazatelů výrazně ovlivňujících volební preference**. Zajištěna je i reprezentativita z hlediska minulého volebního chování respondenta (volby do PSP 2017).
- **Volební model nezanedbává respondenty, kteří váhají mezi několika stranami**, jako „nerozhodnuté“, ani je nenutí do výběru jedné strany, který může být nestabilní a specifický.
- **Konstrukce volebního modelu zohledňuje míru přesvědčení o volební účasti**. Model tedy v odhadu pravděpodobnosti účasti respondenta kombinuje účast v minulých volbách a aktuální deklaraci.
- **Výzkum prochází striktními kontrolami**, při nichž jsou mimo jiné **poslouchány záznamy CAPI rozhovorů všech zúčastněných tazatelů**, takže je vyloučeno falšování rozhovorů.
- **Výzkum redukuje riziko vychýlení face-to-face sběrů dat k usedlejším a zastižitelnějším respondentům**, a to pomocí několika opatření:  
a) část respondentů nezastižitelných osobním sběrem je dotázána online (cca 20 % vzorku), b) vážením v datech zajišťujeme reprezentativitu v aspektech, v nichž se podle naší analýzy mohou odchylovat osobní sběry dat od populace.

# M E D I A N

MEDIAN je nezávislá soukromá společnost pro výzkum trhu, médií a veřejného mínění & vývoj analytického a marketingového software.

Společnost působí na trhu od roku 1993 a realizuje všechny typy kvalitativních i kvantitativních výzkumů trhu a veřejného mínění, včetně oficiálních mediálních měření a MML-TGI.

MEDIAN je členem odborných sdružení:

SIMAR

ESOMAR

TGI Network

kontakt

225 301 123

[volebnimodel@median.cz](mailto:volebnimodel@median.cz)

řešitelský tým:

J. Horníček, J. Pilecká, P. Čech

MEDIAN, s. r. o.

Národních hrdinů 73

190 12 Praha 9

[www.median.cz](http://www.median.cz)

225 301 111