

# sněmovní volební model leden 2021

sběr 1. ledna – 29. ledna 2021



MEDIAN

# metodika výzkumu

<b>Velikost vzorku</b>	1062 respondentů ve věku 18 a více let
<b>Termín dotazování</b>	1. ledna 2021 – 29. ledna 2021 (střední den sběru = 15. 1. 2021)
<b>Metoda sběru dat</b>	osobní dotazování vyškolenými tazateli s využitím laptopů (CAPI) dotazování nezastižitelných skupin online (CAWI, 20–25 % vzorku)
<b>Heterogenita vzorku</b>	sběr rozhovorů provádělo více než 70 tazatelů ve více než 60 okresech ČR
<b>Výběr respondentů</b>	kvótní výběr v náhodně vybraných oblastech ČR
<b>Reprezentativita</b>	výzkum je reprezentativní pro populaci ČR 18+ podle: <ul style="list-style-type: none"><li>• základních sociodemografických proměnných (kraje, věku, pohlaví, vzdělání, velikosti obce)</li><li>• věk x vzdělání, věk x velikost obce, vzdělání x velikost obce</li><li>• pracovní status respondenta</li><li>• volební chování ve volbách do Sněmovny v roce 2017</li></ul>
<b>Kontroly</b>	výzkum je kontrolován pomocí náslechů CAPI nahrávek rozhovorů a zpětným oslovováním respondentů
<b>Realizátor a zadavatel</b>	nezávislý výzkum realizuje společnost MEDIAN, s.r.o. (člen SIMAR) bez zadavatele

# Shrnutí výsledků sněmovního volebního modelu

- Hnutí **ANO 2011** zaznamenalo v lednu 2021 **pokles preferencí na 26,5 %**. Zdá se tedy, že druhá vlna COVID-19 měla na voličskou základnu ANO negativní vliv. Mírně ubývá podpora mezi voliči do 54 let.
- **Nejsilnější koalicí se stali Piráti a STAN s 25 %**. Koalice má poměrně silné voličské jádro a **potenciální zisk vyšší než hnutí ANO 2011**. U koalice se dala očekávat podpora mezi mladými lidmi, což se potvrdilo. Více voličů se ovšem začíná rekrutovat i z věkové skupiny mezi 45 a 54 let (oproti výsledkům Pirátů a STAN v roce 2020) .
- Koalici stran ODS, KDU-ČSL a TOP 09 **SPOLU** by v lednu 2021 podpořilo **18,5 % respondentů**. Ve věkových skupinách mezi 18 a 54 let dosahuje koalice potencionálního zisku nad 20 %.
- **KSČM** a **ČSSD** jsou v současné chvíli z hlediska preferencí **nejslabšími stranami**, které mají podle volebního modelu z ledna 2021 reálnou šanci proniknout do sněmovny.

# **volební účast**

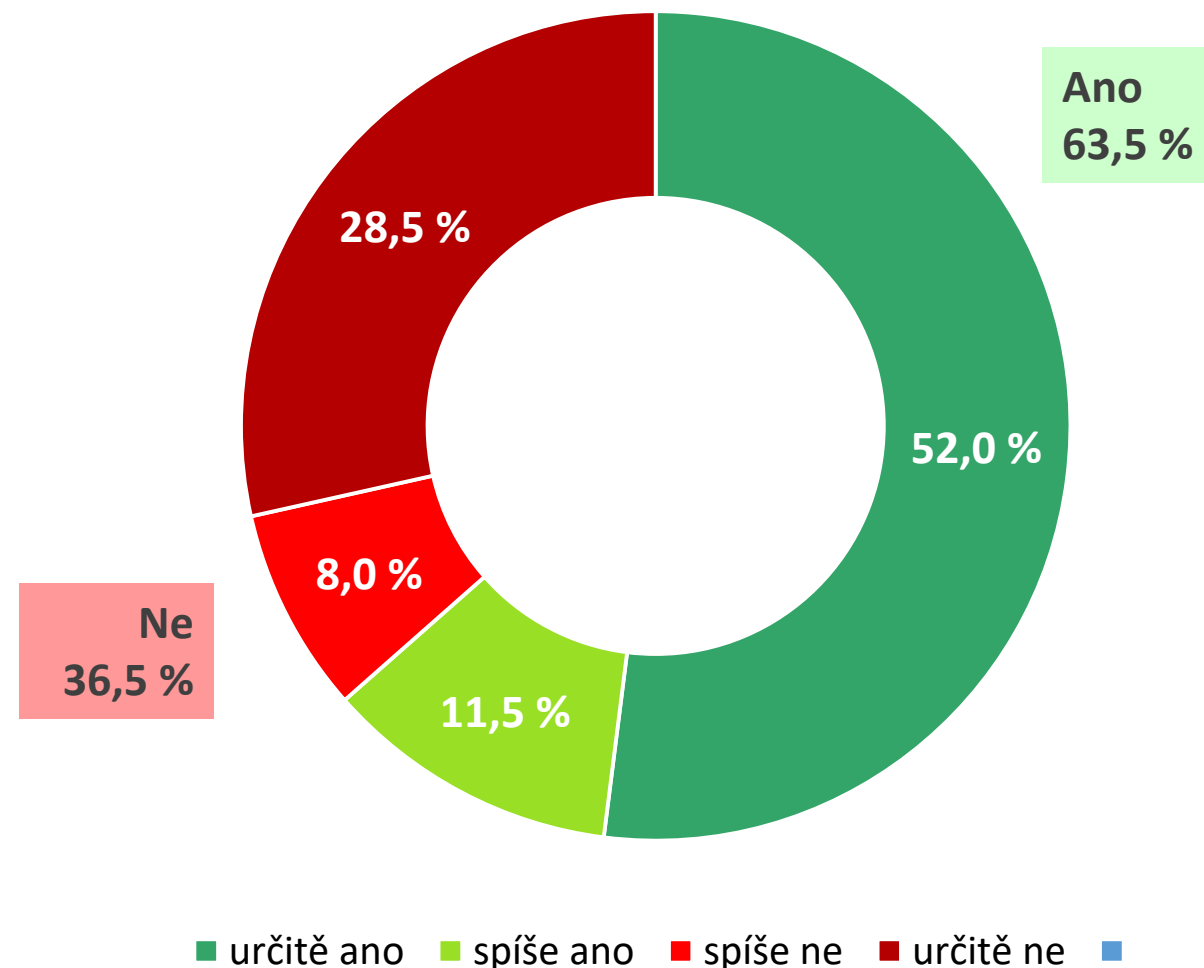
---

# volební účast – leden 2021

Voleb do Poslanecké sněmovny by se **v lednu 2021 zúčastnilo, dle svého vyjádření, 63,5 % respondentů.**

To by ve výsledku znamenalo mírně vyšší volební účast než při volbách do Sněmovny v roce 2017.

**Určitě** by k volbám do PSP **nešlo 28,5 %** dotázaných.



Q01. Pokud by se nyní konaly volby do Poslanecké sněmovny, šel/šla byste volit?

N = 1062 respondentů (18 a více let), % respondentů

# volební model

---

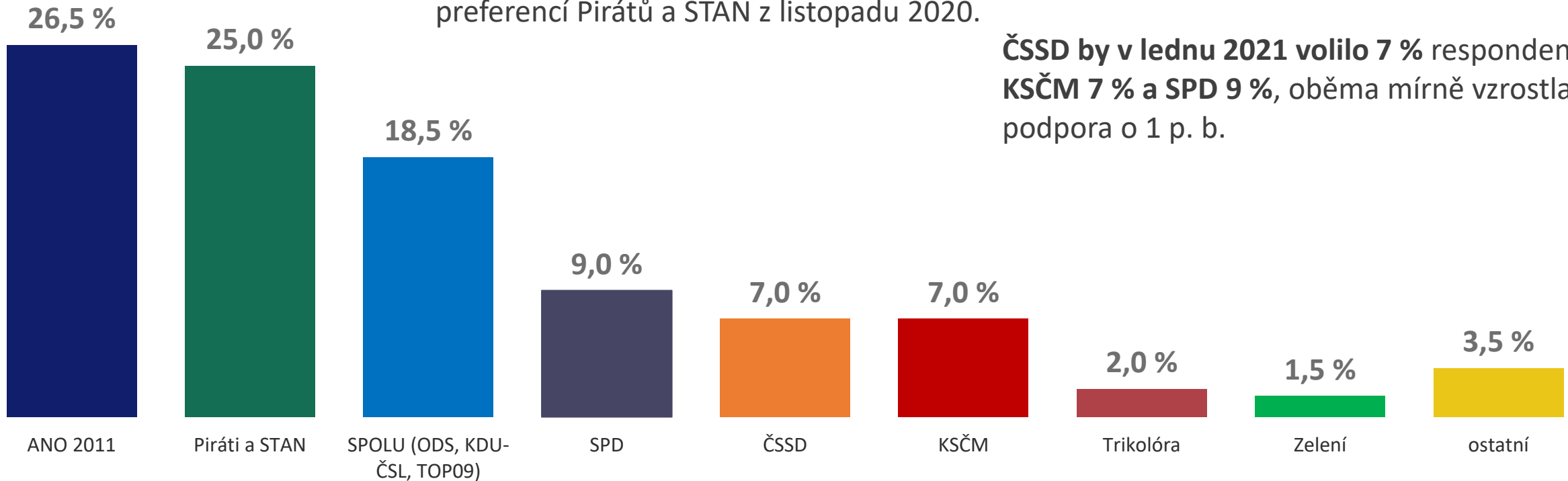
# sněmovní volební model - leden 2021

Nejvyšší zisk si drží hnutí ANO s 26,5 %. Podpora mezi voliči nad 65 let je ovšem stále 45 %. Mírně ubývá podpora mezi voliči do 54 let.

Nejsilnější koalicí se stali Piráti a STAN s 25 %. Ve věkové skupině 18-24 dosahuje podpora 60 %, ve věku 25-34 je to potom 46 %. Nečekaně je podpora silná i ve věkové skupině 45-54 (32 %), což je zhruba o 8 p. b. více než prostý součet preferencí Pirátů a STAN z listopadu 2020.

Koalici stran ODS, KDU-ČSL a TOP 09 SPOLU by v lednu podpořilo 18,5 % respondentů. Podpora je nejsilnější ve věkové skupině 35-44 let, kde dosahuje 29 %. Ovšem i v ostatních věkových skupinách mezi 18 a 54 let dosahuje zisku nad 20 %.

ČSSD by v lednu 2021 volilo 7 % respondentů. KSČM 7 % a SPD 9 %, oběma mírně vzrostla podpora o 1 p. b.



Volební model zobrazuje odhad nejpravděpodobnějšího rozvržení podpory stran v hypotetických volbách do Sněmovny, pokud by se konaly v době dotazování. Volební model zohledňuje odlišnou míru pravděpodobnosti účasti respondentů u voleb. U rozhodnutých voličů model zahrnuje hlavní preferovanou stranu, u váhajících zahrnuje všechny zvažované strany s intenzitou, která zohledňuje sílu příklonu k jednotlivým stranám.

Do volebního modelu vstupují respondenti, kteří nevyklučují účast ve volbách (N=675). Do grafu jsou samostatně zahrnuty kandidující strany s aktuálním ziskem minimálně 1 % v modelu. Předpokládané zisky stran jsou zaokrouhleny na půl procenta. STATISTICKÁ ODCHYLKA činí +/- 0,5 p. b. u malých stran až +/- 3,5 p. b. u největších stran.

# vývoj volebního modelu listopad 2017 - leden 2021

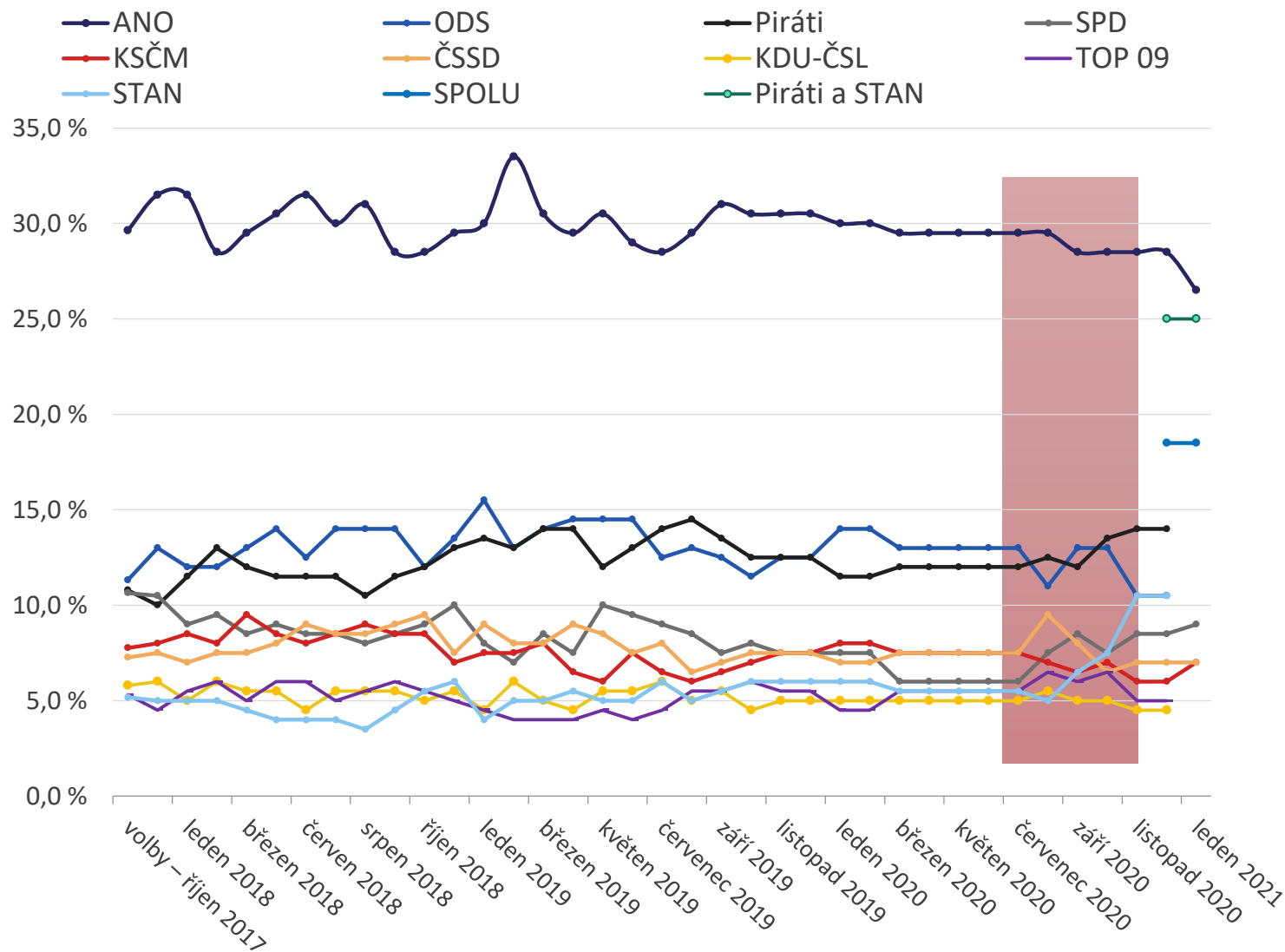
**ANO zaznamenalo v lednu 2021 pokles 2 p. b.** Hnutí si ještě v srpnu drželo stabilní pozici okolo 30 %, zdá se tedy, že druhá vlna COVID-19 měla na preference negativní vliv.

**Nejsilnější koalicí se v lednu stali Piráti a STAN s 25 %.** Současný zisk je o 0,5 p. b. nižší, než prostý součet zisků těchto dvou stran z listopadu 2020.

Koalici stran ODS, KDU-ČSL a TOP 09 **SPOLU** by v lednu podpořilo **18,5 % respondentů**. Její zisk je o 1,5 p. b. nižší, než prostý součet zisků těchto tří stran v listopadu.

U **SPD** pozorujeme mírný nárůst preferencí, ale současný potenciální zisk je o zhruba 2 p. b. nižší než ve volbách 2017.

**KSČM a ČSSD** dosahují shodně preferencí okolo 7 % a jsou tak v současné chvíli **nejslabšími stranami**, které mají podle modelu z ledna 2021 reálnou šanci proniknout do sněmovny. Jejich preference se dlouhodobě pohybují na podobné úrovni.





**pevnost rozhodnutí,  
volební jádra a potenciály stran**

# pevnost rozhodnutí voličů: účast a volená strana

Jistota a rozhodnost voličů v lednu poklesla.

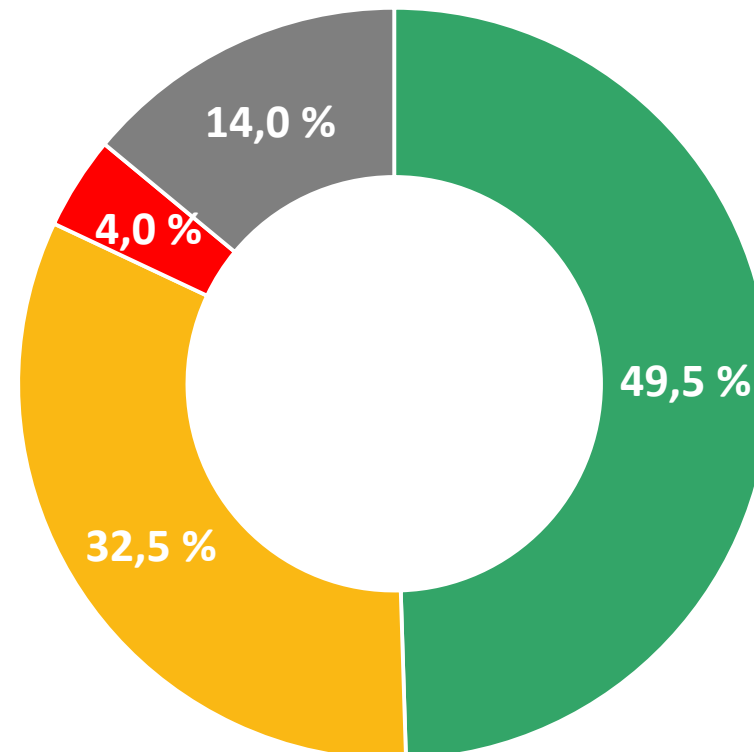
**Necelá polovina respondentů (49,5%) si je v případě voleb jista svou účastí i volenou stranou.**

Více než čtvrtina (32,5%) si je jista svou účastí, ale není pevně rozhodnuta o volené straně.

Každý sedmý respondent (14 %) si přitom není jistý ani účastí, ani volenou stranou.

Podpora stran se tak může dynamicky měnit.

**Vzhledem k nezakotvenosti voličů není vhodné predikovat, která ze stran se ziskem okolo 5 % by se nyní reálně dostala do Poslanecké sněmovny.**



- jistá účast i strana
- jistá účast, nejistá strana
- nejistá účast, jistá strana
- nejistá účast i strana

Q01. Pokud by se nyní konaly volby do Poslanecké sněmovny, šel/šla byste volit? Q03. Nakolik jste si jistý/á, že byste v případě své účasti volil(a) právě tuto stranu?

N = 675 – respondenti nevylučující účast, % respondentů

# volební jádra a potenciály stran - leden 2021

Pokud by ANO získalo hlasy od všech voličů, kteří hnutí vážně zvažují volit a nevyklučují účast ve volbách, získalo by 32,5 % hlasů.

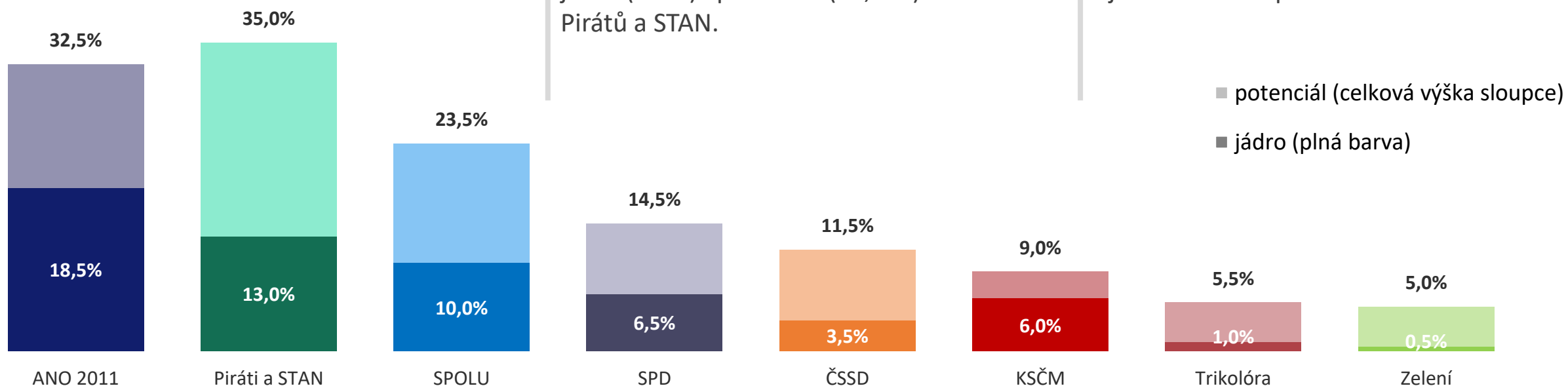
Zisk přesvědčených voličů by ANO stačil na volební výsledek na úrovni 18,5 %. Volební jádro se tak od listopadu zúžilo o 2 p. b.

Koalice Pirátů a STAN má v lednu 2021 vyšší volební potenciál než hnutí ANO 2011. Potenciální zisk dosahuje celých 35 %. Volební jádro 13 % je taky poměrně silné.

Koalice SPOLU má v lednu 2021 nižší volební jádro (10 %) i potenciál (23,5 %) než koalice Pirátů a STAN.

Přesvědčených voličů ČSSD je o 1,5 p. b. méně než v listopadu, tedy 3,5 %. Od listopadu ale o 2 p. b. narostl potenciál strany na 11,5 %.

U KSČM dosahuje v lednu 2021 voličské jádro na 6 % a potenciál na 9 %.



**VOLEBNÍ JÁDRO** u každé strany ukazuje, kolik % hlasů by aktuálně získala, pokud by ji volili jen pevní voliči (jistí účastí i výběrem dané strany). **VOLEBNÍ POTENCIÁL** u každé strany ukazuje, kolik % hlasů by mohla aktuálně hypoteticky získat, pokud by ji volili všichni, kteří její volbu vážně zvažují a nevyklučují účast u voleb. Ukazatele **VOLEBNÍHO JÁDRA** a **POTENCIÁLU** je třeba chápat pro každou stranu odděleně. U každé totiž vytváří samostatný scénář nejhoršího a nejpříznivějšího možného finálního rozhodnutí voličů.

Strany jsou v grafu seřazeny podle pořadí ve volebním modelu. Zobrazeny jsou strany, které mají dlouhodobě volební potenciál min. 2 %. STATISTICKÁ ODCHYLKA činí +/- 1,5 p. b. u potenciálu malých stran až +/- 3 p. b. u potenciálu největších stran.

# metodika volebního modelu

Společnost MEDIAN kontinuálně vydává nezávislý **volební model pro volby do Poslanecké sněmovny parlamentu ČR**. Jeho základní metodické aspekty jsou:

- Vzorek je **reprezentativní nejen z hlediska základních sociodemografických proměnných, ale i podle dalších ukazatelů výrazně ovlivňujících volební preference**. Zajištěna je i reprezentativita z hlediska minulého volebního chování respondenta (volby do PSP 2017).
- **Volební model nezanedbává respondenty, kteří váhají mezi několika stranami**, jako „nerozhodnuté“, ani je nenutí do výběru jedné strany, který může být nestabilní a specifický.
- **Konstrukce volebního modelu zohledňuje míru přesvědčení o volební účasti**. Model tedy v odhadu pravděpodobnosti účasti respondenta kombinuje účast v minulých volbách a aktuální deklaraci.
- **Výzkum prochází striktními kontrolami**, při nichž jsou mimo jiné **poslouchány záznamy CAPI rozhovorů všech zúčastněných tazatelů**, takže je vyloučeno falšování rozhovorů.
- **Výzkum redukuje riziko vychýlení face-to-face sběrů dat k usedlejšími a zastižitelnějším respondentům**, a to pomocí několika opatření:  
a) část respondentů nezastižitelných osobním sběrem je dotázána online (cca 20 % vzorku), b) vážením v datech zajišťujeme reprezentativitu v aspektech, v nichž se podle naší analýzy mohou odchýlovat osobní sběry dat od populace.

# M E D I A N



MEDIAN je nezávislá soukromá společnost pro výzkum trhu, médií a veřejného mínění & vývoj analytického a marketingového software.

Společnost působí na trhu od roku 1993 a realizuje všechny typy kvalitativních i kvantitativních výzkumů trhu a veřejného mínění, včetně oficiálních mediálních měření a MML-TGI.

MEDIAN je členem odborných sdružení:

[SIMAR](#)

[ESOMAR](#)

[TGI Network](#)

**kontakt**

225 301 123

[volebnimodel@median.cz](mailto:volebnimodel@median.cz)

řešitelský tým:

J. Horníček, J. Pilecká, P. Čech

MEDIAN, s. r. o.

Národních hrdinů 73

190 12 Praha 9

[www.median.cz](http://www.median.cz)

225 301 111