



Mediální
výzkumy



MML-TGI



Software



Ad-hoc
výzkumy



Vývoj
technologií

SNĚMOVNÍ VOLEBNÍ MODEL

únor 2021

Sběr 1. února – 2.března. 2021

VÝZKUM TRHU, MÉDIÍ A VEŘEJNÉHO MÍNĚNÍ, VÝVOJ SOFTWARE

Národních hrdinů 73, 190 12 Praha 9,

tel.: 225 301 111, fax: 225 301 101

e-mail: median@median.cz

www.median.cz

metodika výzkumu

Velikost vzorku	1048 respondentů ve věku 18 a více let
Termín dotazování	1. února 2021 – 2. března 2021 (střední den sběru = 15. 2. 2021)
Metoda sběru dat	osobní dotazování vyškolenými tazateli s využitím laptopů (CAPI) dotazování nezastižitelných skupin online (CAWI, 20–25 % vzorku)
Heterogenita vzorku	sběr rozhovorů provádělo více než 70 tazatelů ve více než 60 okresech ČR
Výběr respondentů	kvótní výběr v náhodně vybraných oblastech ČR
Reprezentativita	výzkum je reprezentativní pro populaci ČR 18+ podle: <ul style="list-style-type: none">• základních sociodemografických proměnných (kraje, věku, pohlaví, vzdělání, velikosti obce)• věk x vzdělání, věk x velikost obce, vzdělání x velikost obce• pracovní status respondenta• volební chování ve volbách do Sněmovny v roce 2017
Kontroly	výzkum je kontrolován pomocí náslechů CAPI nahrávek rozhovorů a zpětným oslovováním respondentů
Realizátor a zadavatel	nezávislý výzkum realizuje společnost MEDIAN, s.r.o. (člen SIMAR) bez zadavatele

Shrnutí výsledků sněmovního volebního modelu

- ČSSD by se podle únorového volebního modelu nedostala do sněmovny, její zisk je **pod 5% hranicí**.
- Koalice stran SPOLU (ODS, TOP09 a KDU-ČSL) a koalice Pirátů a STAN mají **vysokou podporu mezi podnikateli**. Koalice SPOLU 36,7 %, Piráti a STAN 32,4 %, kdežto hnutí ANO jen 5 %.
- Rozdíl mezi preferencemi hnutí ANO 2011 a koalicí Pirátů a STAN je i v únoru stále velmi těsný, i když **vedení si stále zachovává hnutí ANO**.
- Koalice Pirátů a STAN má poměrně silné voličské jádro a **potenciální zisk vyšší než hnutí ANO 2011**.

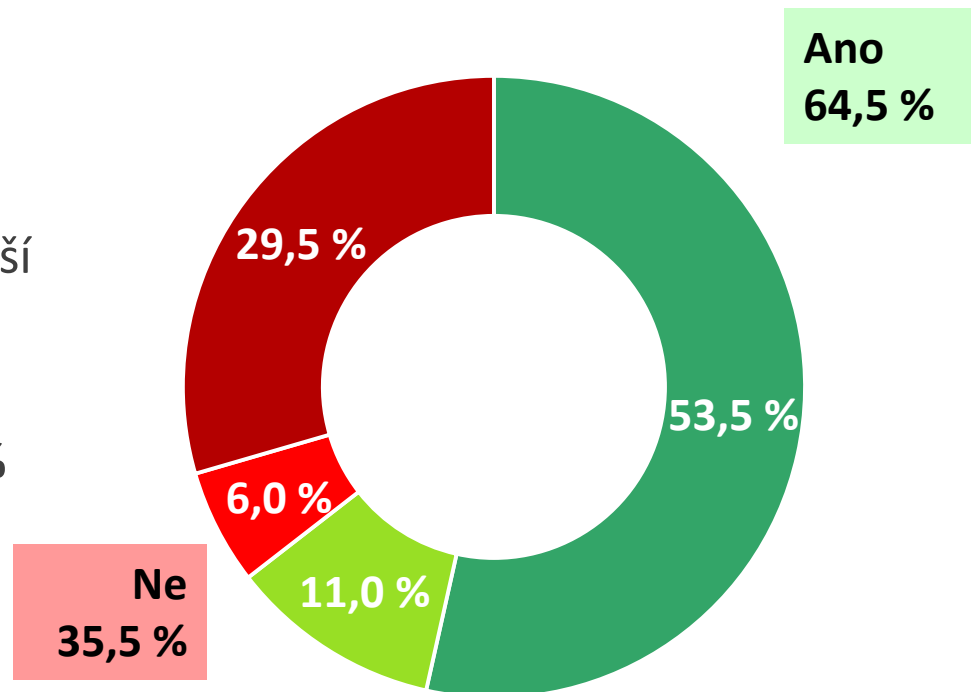
volební účast

volební účast – únor 2021

Voleb do Poslanecké sněmovny by se v únoru 2021 zúčastnilo, dle svého vyjádření, 64,5 % respondentů.

To by ve výsledku znamenalo mírně vyšší volební účast než při volbách do Sněmovny v roce 2017.

Určitě by k volbám do PSP **nešlo** 29,5 % dotázaných.



■ určitě ano ■ spíše ano ■ spíše ne

■ určitě ne ■

Q01. Pokud by se nyní konaly volby do Poslanecké sněmovny, šel/šla byste volit?

N = 1048 respondentů (18 a více let), % respondentů

volební model

sněmovní volební model - únor 2021

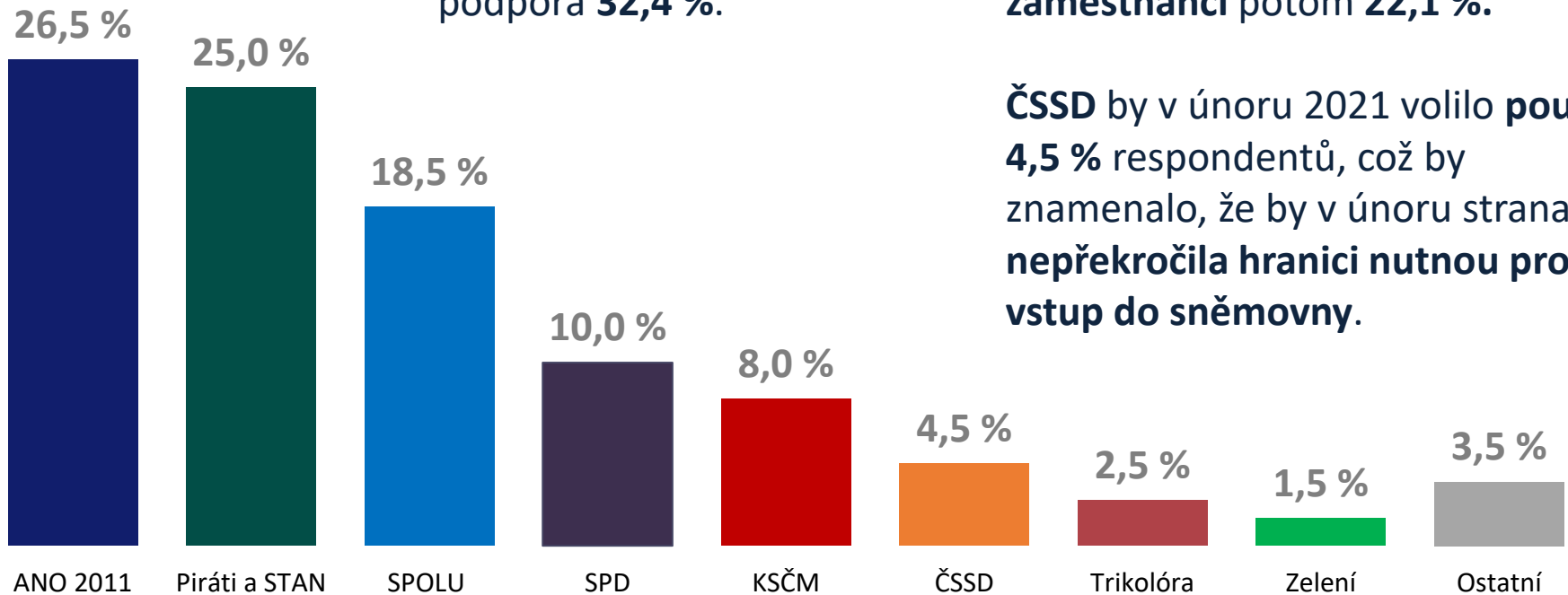
Na první příčce se stále drží hnutí ANO s 26,5 %.

Podpora mezi **podnikateli je nízká**, na úrovni **5 %**, u **zaměstnanců 19,8 %**.

Naopak mezi **důchodci je podpora** na úrovni **46,8 %**.

Pozici nejsilnější koalice drží Piráti a STAN s 25 %. Nejvíce se koalice Pirátů a STAN těší **podpoře studentů (50 %) a podnikatelů (35 %)**, mezi **zaměstnanci je potom podpora 32,4 %**.

Koalici stran ODS, KDU-ČSL a TOP 09 SPOLU by v únoru podpořilo 18,5 % respondentů, stejně jako v lednu. Ze všech stran a koalic má koalice SPOLU nejvyšší podporu mezi **podnikateli 36,7 %**. Mezi **zaměstnanci potom 22,1 %**.



ČSSD by v únoru 2021 volilo pouze 4,5 % respondentů, což by znamenalo, že by v únoru strana **nepřekročila hranici nutnou pro vstup do sněmovny**.

Volební model zobrazuje odhad nejpravděpodobnějšího rozvržení podpory stran v hypotetických volbách do Sněmovny, pokud by se konaly v době dotazování. Volební model zohledňuje odlišnou míru pravděpodobnosti účasti respondentů u voleb. U rozhodnutých voličů model zahrnuje hlavní preferovanou stranu, u váhajících zahrnuje všechny zvažované strany s intenzitou, která zohledňuje sílu příklonu k jednotlivým stranám.

Do volebního modelu vstupují respondenti, kteří nevyklučují účast ve volbách (N=676). Do grafu jsou samostatně zahrnuty kandidující strany s aktuálním ziskem minimálně 1 % v modelu. Předpokládané zisky stran jsou zaokrouhleny na půl procenta. STATISTICKÁ ODCHYLKA činí +/- 0,5 p. b. u malých stran až +/- 3,5 p. b. u největších stran.

vývoj volebního modelu listopad 2017 - únor 2021

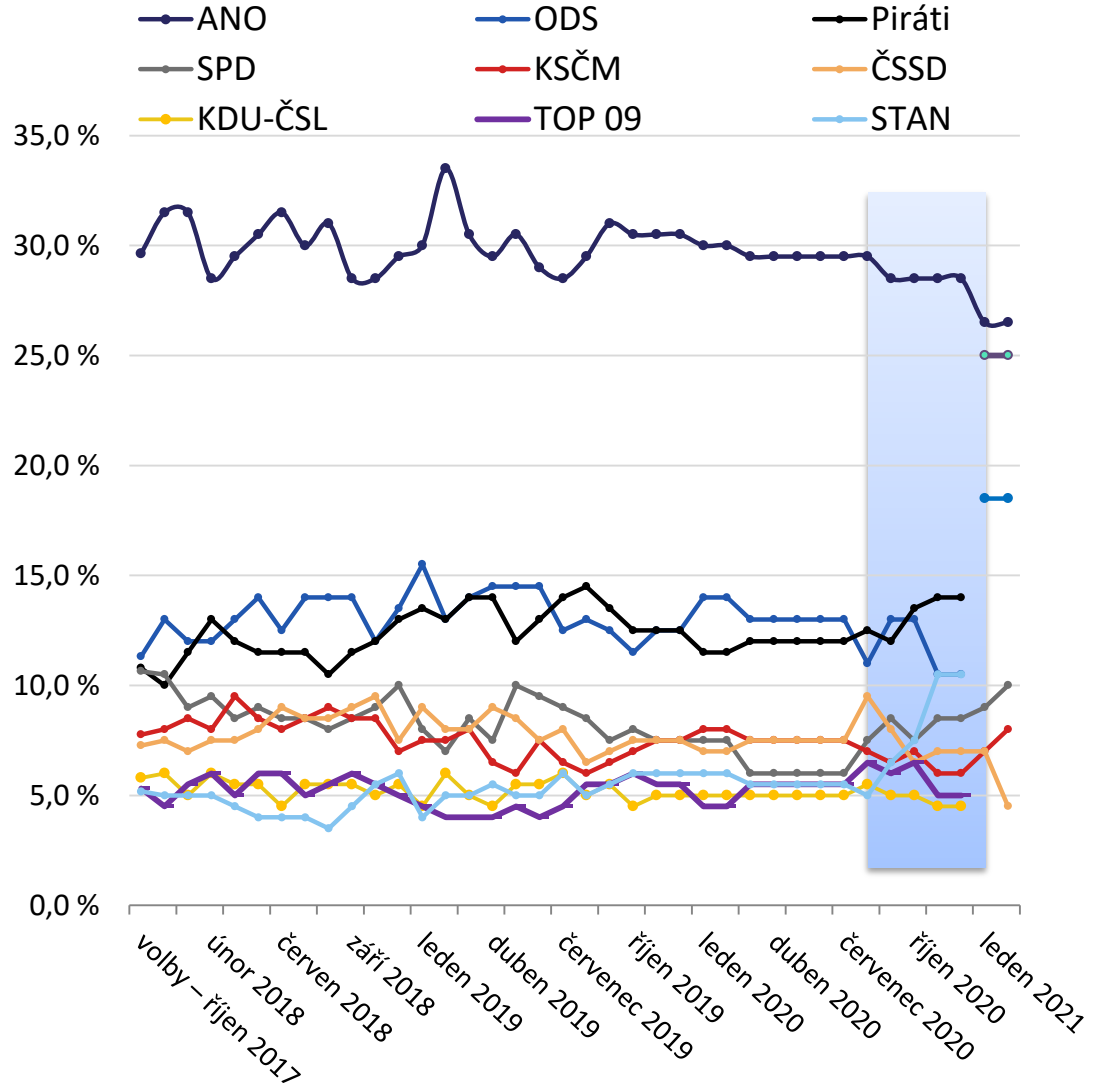
Po výrazném poklesu hnutí ANO v lednu, si v únoru udržuje stejnou pozici na úrovni 26,5 %.

Nejsilnější koalicí je stejně jako v lednu koalice Pirátů a STAN s 25 %.

Koalice SPOLU (ODS, KDU-ČSL a TOP 09) ztrácí na koalici Pirátů a STAN 6,5 p. b. a zisk je tedy v únoru roven 18,5 %. To je mimo jiné stejný zisk jako v lednu a zároveň o 1,5 p. b. nižší, než prostý součet zisků ODS, KDU-ČSL a TOP 09 v listopadu 2020.

U SPD pozorujeme pokračující mírný nárůst preferencí, pozorovatelný od července 2020. Současný potenciální zisk 10 % je o zhruba 1 p. b. nižší než ve volbách 2017.

KSČM posílila o 1 p. b. na 8 %. Naopak preference ČSSD poklesly pod hranici 5 %, tedy pod hranici vstupu do PS. ČSSD nadále ztrácí preference. Přitom ještě v srpnu 2020, byla preference 9,5 %.



Ve vývojovém grafu jsou zobrazeny strany, které se dlouhodobě pohybují či pohybovaly okolo či nad hranicí 5 %.

**pevnost rozhodnutí,
volební jádra a potenciály stran**

pevnost rozhodnutí voličů: účast a volená strana

Jistota a rozhodnost voličů v únoru poklesla.

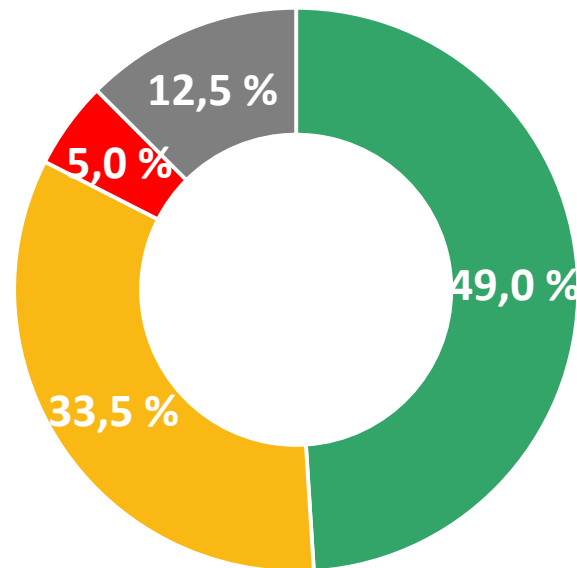
Necelá polovina respondentů (49 %) si je v případě voleb jista svou účastí i volenou stranou.

Více než čtvrtina (33,5 %) si je jista svou účastí, ale není pevně rozhodnuta o volené straně.

Každý osmý respondent (12,5 %) si přitom není jistý ani účastí, ani volenou stranou.

Podpora stran se tak může dynamicky měnit.

Vzhledem k nezakotvenosti voličů není vhodné predikovat, která ze stran se ziskem okolo 5 % by se nyní reálně dostala do Poslanecké sněmovny.



- jistá účast i strana
- jistá účast, nejistá strana
- nejistá účast, jistá strana
- nejistá účast i strana

Q01. Pokud by se nyní konaly volby do Poslanecké sněmovny, šel/šla byste volit? Q03. Nakolik jste si jistý/á, že byste v případě své účasti volil(a) právě tuto stranu?

N = 676 – respondenti nevylučující účast, % respondentů

volební jádra a potenciály stran - únor 2021

Pokud by ANO získalo hlasy od všech voličů, kteří hnutí vážně zvažují volit a nevyklučují účast ve volbách, získalo by 31 % hlasů.

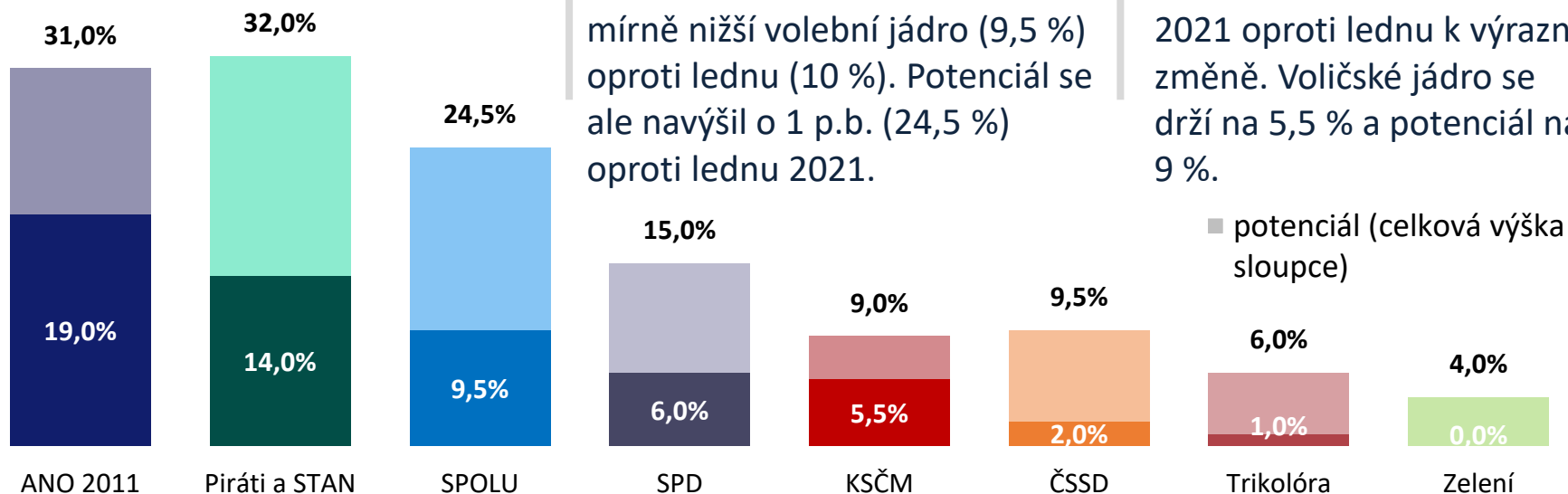
Zisk přesvědčených voličů by ANO stačil na volební výsledek na úrovni 19 %.

Koalice Pirátů a STAN má i v únoru 2021 opět vyšší volební potenciál než hnutí ANO 2011. Potenciální zisk ale **oproti lednu klesl** o 3 p.b., nyní dosahuje **32 %**. **Volební jádro naopak o 1 p. b. posílilo na 14 %**.

Koalice SPOLU má v únoru 2021 mírně nižší volební jádro (9,5 %) oproti lednu (10 %). Potenciál se ale navýšil o 1 p.b. (24,5 %) oproti lednu 2021.

Přesvědčených voličů ČSSD je o 3 p. b. méně než v listopadu, tedy 2 %. Potenciál poklesl z lednové hodnoty 11,5 % zpět na 9,5 %, který měla strana v listopadu 2020.

U KSČM nedošlo v únoru 2021 oproti lednu k výrazné změně. Voličské jádro se drží na 5,5 % a potenciál na 9 %.



VOLEBNÍ JÁDRO u každé strany ukazuje, kolik % hlasů by **aktuálně získala**, pokud by ji volili **jen pevní voliči** (jistí účastí i výběrem dané strany). **VOLEBNÍ POTENCIÁL** u každé strany ukazuje, kolik % hlasů by **mohla aktuálně hypoteticky získat**, pokud by ji volili všichni, kteří její volbu **vážně zvažují** a nevyklučují účast u voleb. Ukazatele **VOLEBNÍHO JÁDRA** a **POTENCIÁLU** je třeba chápat pro každou stranu odděleně. U každé totiž vytváří samostatný **scénář nejhoršího a nejpříznivějšího** možného finálního rozhodnutí voličů.

Strany jsou v grafu seřazeny podle pořadí ve volebním modelu. Zobrazeny jsou strany, které mají dlouhodobě volební potenciál min. 2 %. STATISTICKÁ ODCHYLKA činí +/- 1,5 p. b. u potenciálu malých stran až +/- 3 p. b. u potenciálu největších stran.

metodika volebního modelu

Společnost MEDIAN kontinuálně vydává nezávislý **volební model pro volby do Poslanecké sněmovny parlamentu ČR**. Jeho základní metodické aspekty jsou:

- Vzorek je **reprezentativní nejen z hlediska základních sociodemografických proměnných, ale i podle dalších ukazatelů výrazně ovlivňujících volební preference**. Zajištěna je i reprezentativita z hlediska minulého volebního chování respondenta (volby do PSP 2017).
- **Volební model nezanedbává respondenty, kteří váhají mezi několika stranami**, jako „nerozhodnuté“, ani je nenutí do výběru jedné strany, který může být nestabilní a specifický.
- **Konstrukce volebního modelu zohledňuje míru přesvědčení o volební účasti**. Model tedy v odhadu pravděpodobnosti účasti respondenta kombinuje účast v minulých volbách a aktuální deklaraci.
- **Výzkum prochází striktními kontrolami**, při nichž jsou mimo jiné **poslouchány záznamy CAPI rozhovorů všech zúčastněných tazatelů**, takže je vyloučeno falšování rozhovorů.
- **Výzkum redukuje riziko vychýlení face-to-face sběrů dat k usedlejšími a zastižitelnějším respondentům**, a to pomocí několika opatření: a) část respondentů nezastižitelných osobním sběrem je dotázána online (cca 20 % vzorku), b) vážením v datech zajišťujeme reprezentativitu v aspektech, v nichž se podle naší analýzy mohou odchýlovat osobní sběry dat od populace.

MEDIAN



MEDIAN je nezávislá soukromá společnost pro výzkum trhu, médií a veřejného mínění & vývoj analytického a marketingového software.

Společnost působí na trhu od roku 1993 a realizuje všechny typy kvalitativních i kvantitativních výzkumů trhu a veřejného mínění, včetně oficiálních mediálních měření a MML-TGI.

MEDIAN je členem odborných sdružení:

[SIMAR](#)

[ESOMAR](#)

[TGI Network](#)

kontakt

225 301 123

volebnimodel@median.cz

řešitelský tým:

J. Horníček, M. Kyselá, P.
Čech

MEDIAN, s. r. o.
Národních hrdinů 73
190 12 Praha 9
www.median.cz
225 301 111