



Mediální
výzkumy



MML-TGI



Software



Ad-hoc
výzkumy



Vývoj
technologií

SNĚMOVNÍ VOLEBNÍ MODEL

duben 2021

Sběr 1. dubna – 4. května 2021

VÝZKUM TRHU, MÉDIÍ A VEŘEJNÉHO MÍNĚNÍ, VÝVOJ SOFTWARE

Národních hrdinů 73, 190 12 Praha 9,

tel.: 225 301 111, fax: 225 301 101

e-mail: median@median.cz

www.median.cz

metodika výzkumu

Velikost vzorku	1007 respondentů ve věku 18 a více let
Termín dotazování	1. dubna 2021 – 4. května 2021 (střední den sběru = 17. 4. 2021)
Metoda sběru dat	osobní dotazování vyškolenými tazateli s využitím laptopů (CAPI) dotazování nezastižitelných skupin online (CAWI, 20–25 % vzorku)
Heterogenita vzorku	sběr rozhovorů provádělo více než 70 tazatelů ve více než 60 okresech ČR
Výběr respondentů	kvótní výběr v náhodně vybraných oblastech ČR
Reprezentativita	výzkum je reprezentativní pro populaci ČR 18+ podle: <ul style="list-style-type: none">• základních sociodemografických proměnných (kraje, věku, pohlaví, vzdělání, velikosti obce)• věk x vzdělání, věk x velikost obce, vzdělání x velikost obce• pracovní status respondenta• volební chování ve volbách do Sněmovny v roce 2017
Kontroly	výzkum je kontrolován pomocí náslechů CAPI nahrávek rozhovorů a zpětným oslovením respondentů
Realizátor a zadavatel	nezávislý výzkum realizuje společnost MEDIAN, s.r.o. (člen SIMAR) bez zadavatele

Shrnutí výsledků sněmovního volebního modelu

- **Hnutí ANO 2011 dále pokračuje v sestupném trendu.** Z březnových 24,5 % kleslo na současných 21 %.
- **Koalice Pirátů a STAN si drží vedení, ale od minulého měsíce se preference nezměnily.** Stejně tak se téměř **nezměnil zisk koalice SPOLU.**
- **SPD mírně posiluje,** může tak těžit ze stále trvajících omezení zapříčiněných pandemií COVID-19.
- **ČSSD mírně posílila a znovu se tak zvyšuje naděje na vstup do sněmovny.**
- **Přísaha Roberta Šlachty** se z hlediska preferencí zařadila na úroveň Trikolóry a Zelených, tyto strany se podle dubnového modelu **pohybují okolo 3 % preferencí.**

změny volebního chování 2017 – duben 2021

- **Dvě pětiny respondentů by volily v letošních parlamentních volbách stejnou stranu jako ve volbách 2017. Další pětina by raději volila jinou stranu. Každý desátý dotázaný by k volbám nešel.**
- **Změnu volené strany** oproti podzimu 2017 **nejčastěji** uvedli ti, kteří **volili TOP 09** (36 % z nich by nyní volilo jinou stranu) a **ČSSD** (34 %). Naopak **nejstálejší voliče** má **KSČM** (71 % z nich by nyní volilo stejně), **KDU-ČSL** (69 %) a **ODS** (69 %).
- **Nejčastějším důvodem pro volbu jiné strany je ztráta důvěry** (32 %), nenaplněná očekávání ohledně schopností volených zástupců (17 %) nebo respondenty zaujal více program jiné strany (15 %).

konzumace médií dle politických preferencí

- U voličů **TOP 09, ODS, Trikolóry a STAN** je z deníků nejčtenější **MF DNES**. U voličů **SPD** jsou nejoblíbenějším denním tiskem **Metro, Sport** a **regionální Deník**. Voliči **ČSSD** upřednostňují **Právo a Blesk**, příznivci **KDU-ČSL** nejvíce preferují **regionální Deník**.
- Z webů jsou obecně nejčtenější **Novinky**. To platí i pro voliče **TOP 09, Pirátů, STAN, SPD, KSČM a ANO**. Naproti tomu voliči **ODS, Trikolóry a ČSSD** upřednostňují **iDnes**. Aktuálně preferují příznivci **KDU-ČSL**.

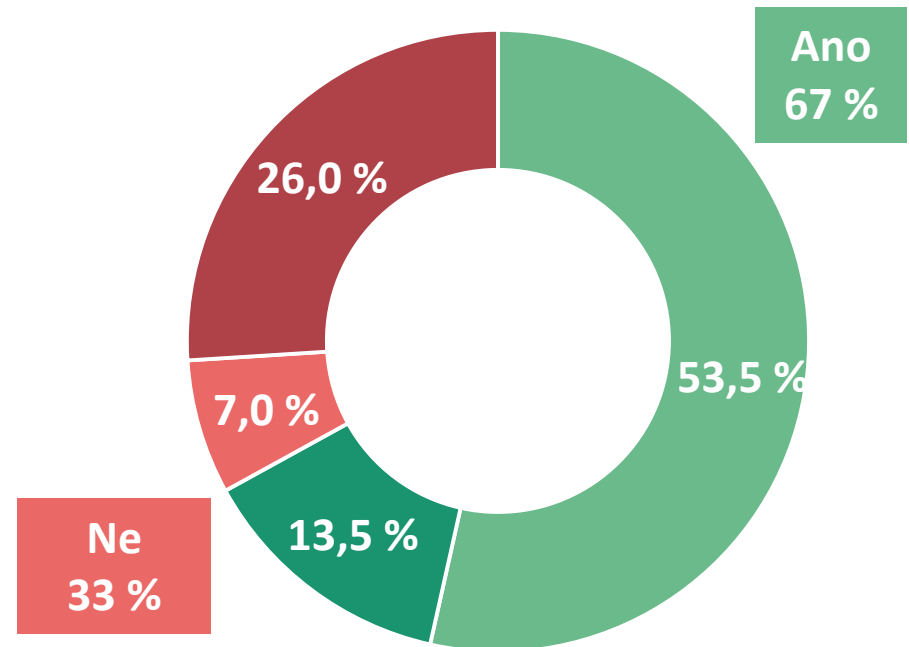
volební účast

volební účast – duben 2021

Voleb do Poslanecké sněmovny by se **v dubnu 2021 zúčastnilo, dle svého vyjádření, 67 % respondentů.**

To by ve výsledku znamenalo vyšší volební účast než při volbách do Sněmovny v roce 2017.

Určitě by k volbám do PSP **nešlo 26 %** dotázaných.



■ určitě ano ■ spíše ano
■ spíše ne ■ určitě ne

Q01. Pokud by se nyní konaly volby do Poslanecké sněmovny, šel/šla byste volit?

N = 1007 respondentů (18 a více let), % respondentů

volební model

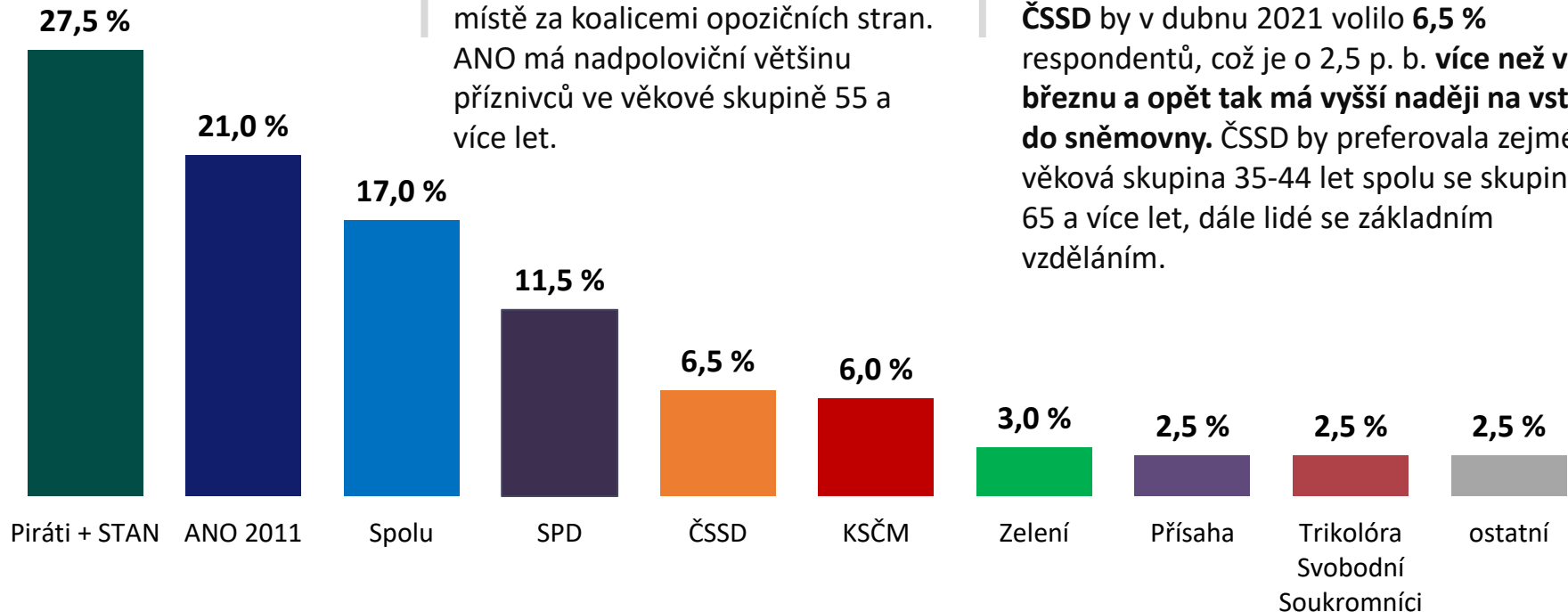
sněmovní volební model - duben 2021

Koalice Pirátů a STAN se stále drží na pozici lídra s 27,5 %. Hnutí ANO 2011 je na druhém místě. Největší podporu má koalice mezi lidmi s maturitou a VŠ vzděláním.

Hnutí ANO v dubnu dále oslabilo na 21 %. Jeho podpora je nejsilnější mezi lidmi se středoškolským vzděláním bez maturity a nižším a mezi lidmi nad 55 let. Mezi lidmi s maturitou nebo vysokoškolským vzděláním je hnutí ANO na třetím místě za koalicemi opozičních stran. ANO má nadpoloviční většinu příznivců ve věkové skupině 55 a více let.

Koalici stran ODS, KDU-ČSL a TOP 09 SPOLU by v dubnu podpořilo 17 %. Koalice SPOLU má stále mezi lidmi s různým stupněm vzdělání vždy menší podporu než koalice Pirátů a STAN, dále má tato koalice většinu svých podporovatelů ve věku 18-44 let.

ČSSD by v dubnu 2021 volilo 6,5 % respondentů, což je o 2,5 p. b. více než v březnu a opět tak má vyšší naději na vstup do sněmovny. ČSSD by preferovala zejména věková skupina 35-44 let spolu se skupinou 65 a více let, dále lidé se základním vzděláním.



Volební model zobrazuje odhad nejpravděpodobnějšího rozvržení podpory stran v hypotetických volbách do Sněmovny, pokud by se konaly v době dotazování. Volební model zohledňuje odlišnou míru pravděpodobnosti účasti respondentů u voleb. U rozhodnutých voličů model zahrnuje hlavní preferovanou stranu, u váhajících zahrnuje všechny zvažované strany s intenzitou, která zohledňuje sílu příklonu k jednotlivým stranám.

Do volebního modelu vstupují respondenti, kteří nevyklučují účast ve volbách (N=675). Do grafu jsou samostatně zahrnuty kandidující strany s aktuálním ziskem minimálně 1 % v modelu. Předpokládané zisky stran jsou zaokrouhleny na půl procenta. STATISTICKÁ ODCHYLKA činí +/- 0,5 p. b. u malých stran až +/- 3,5 p. b. u největších stran.

vývoj volebního modelu listopad 2017 - duben 2021

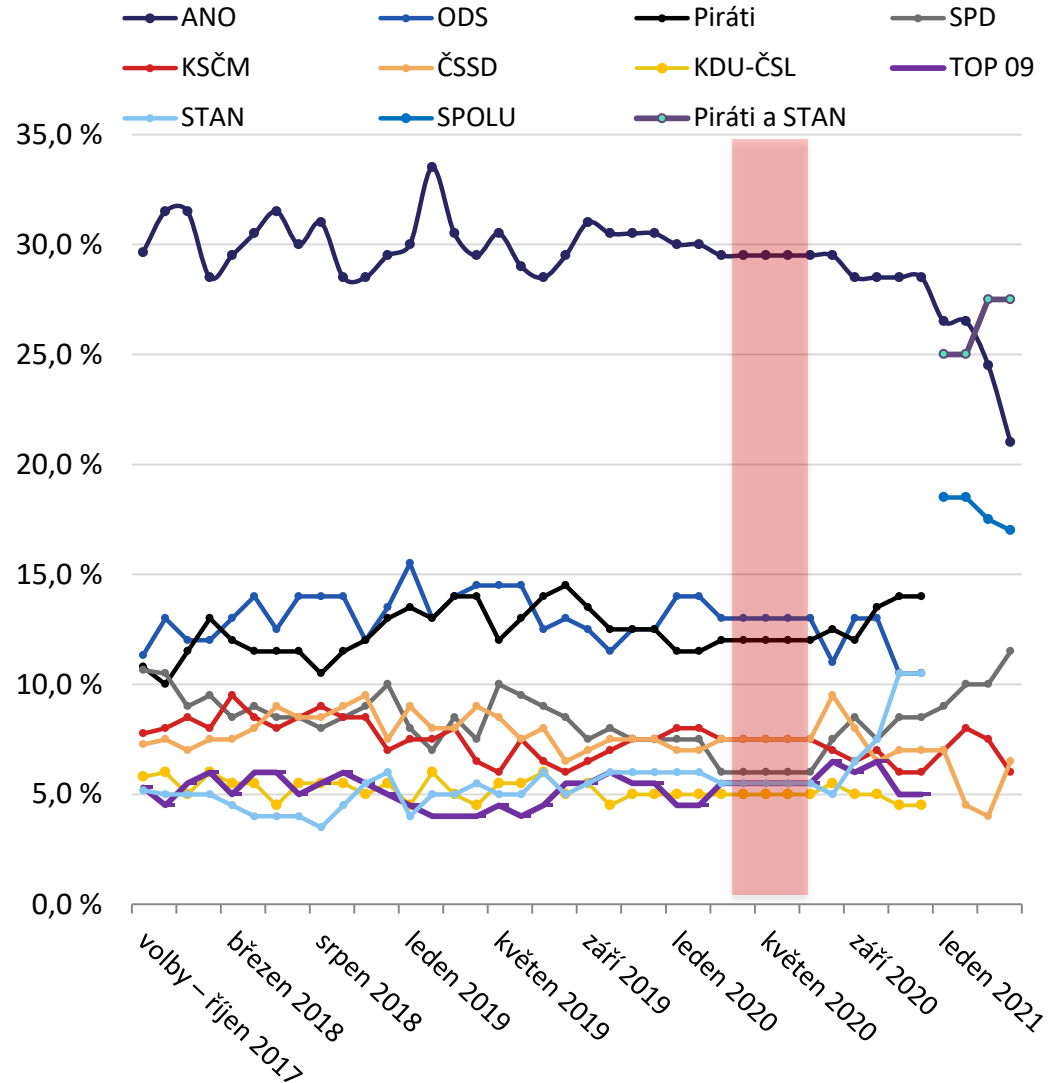
Koalice **Pirátů a STAN** je podle dubnového volebního modelu Medianu **ziskem 27,5 % na prvním místě, stále udržuje svou pozici před hnutím ANO 2011.**

Preference **hnutí ANO** dále **poklesly** a to na **úroveň 21 %**. Koalice Pirátů a STAN tedy zvyšuje náskok i přesto, že se její preference v dubnu nezměnily.

Koalice SPOLU (ODS, KDU-ČSL a TOP 09) **ztrácí na koalici Pirátů a STAN 10,5 p. b.** a **zisk je tedy v dubnu roven 17 %**. To je o 0,5 p. b. méně než v březnu a zároveň o 3 p. b. nižší zisk, než prostý součet zisků ODS, KDU-ČSL a TOP 09 v listopadu 2020.

U **SPD** pokračuje mírný růst preferencí. Současný potenciální **zisk 11,5 %** je o zhruba 1 p. b. vyšší než ve volbách 2017.

Preference KSČM i ČSSD jsou na podobné úrovni. ČSSD útočí na zisk 6,5 % a KSČM na 6 %. U KSČM se jedná od minulého měsíce o pokles a u ČSSD je tomu naopak. Obě strany přitom volily staronového předsedu a zároveň může mít vliv kauza Vrbětice.



Ve vývojovém grafu jsou zobrazeny strany, které se dlouhodobě pohybují či pohybovaly okolo či nad hranicí 5 %. Červený pás představuje začátek pandemie koronaviru v ČR.

**pevnost rozhodnutí,
volební jádra a potenciály stran**

pevnost rozhodnutí voličů: účast a volená strana

Jistota a rozhodnost voličů v dubnu poklesla.

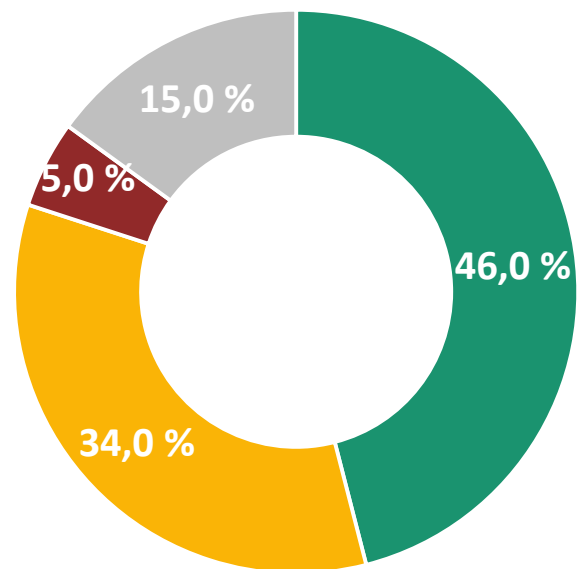
Necelá polovina respondentů (46 %) si je v případě voleb jista svou účastí i volenou stranou.

Více než třetina (34 %) si je jista svou účastí, ale není pevně rozhodnuta o volené straně.

Každý sedmý respondent (15 %) si přitom není jistý ani účastí, ani volenou stranou.

Podpora stran se tak může dynamicky měnit.

Vzhledem k nezakotvenosti voličů není vhodné predikovat, která ze stran se ziskem okolo 5 % by se nyní reálně dostala do Poslanecké sněmovny.



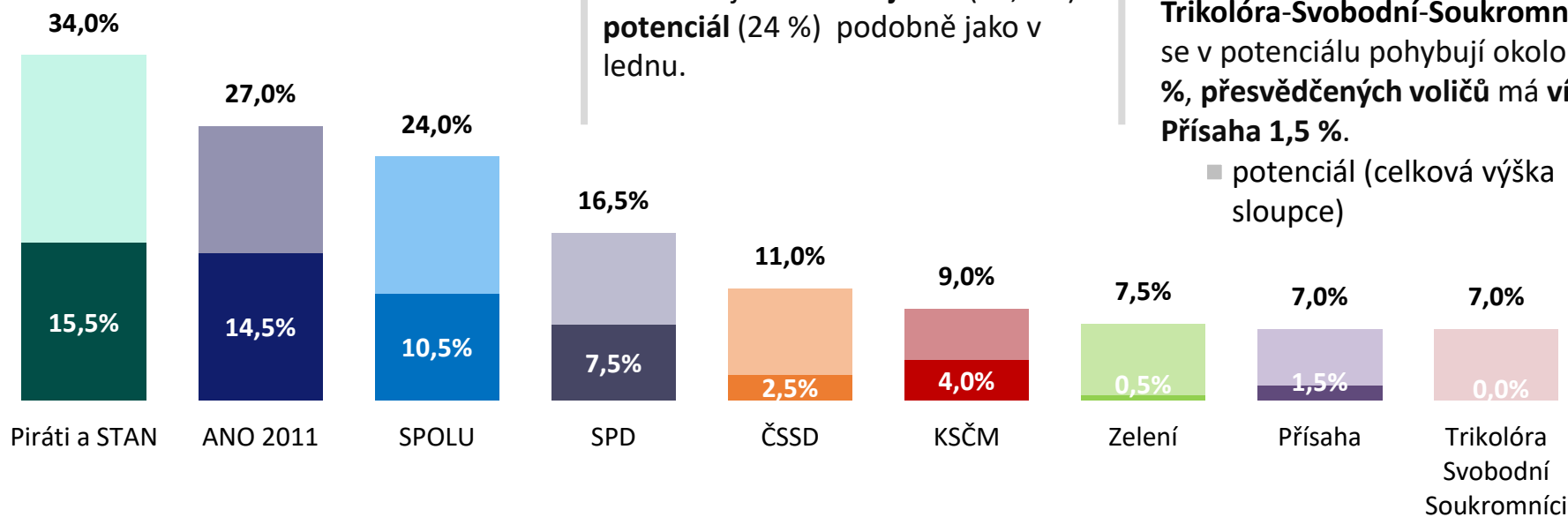
- jistá účast i strana
- jistá účast, nejistá strana
- nejistá účast, jistá strana
- nejistá účast i strana

Q01. Pokud by se nyní konaly volby do Poslanecké sněmovny, šel/šla byste volit? Q03. Nakolik jste si jistý/á, že byste v případě své účasti volil(a) právě tuto stranu?

N = 675, respondenti nevylučující účast, % respondentů

volební jádra a potenciály stran - duben 2021

Pokud by **hnutí ANO** získalo hlasy od všech voličů, kteří hnutí vážně zvažují volit a **nevylučují účast ve volbách**, získalo by **27 % hlasů**. Zisk **přesvědčených voličů** by ANO stačil na volební výsledek **na úrovni 14,5 %**. Zároveň se již nejedná o nejsilnější volební jádro.



Koalice Pirátů a STAN má i v dubnu 2021 opět **vyšší volební potenciál než hnutí ANO 2011**. Potenciální zisk je nyní na úrovni **34 %**. **Volební jádro je 15,5 % a jedná se tak o nejsilnější volební jádro ze všech stran.**

Koalice SPOLU má v dubnu 2021 téměř stejné **volební jádro (10,5 %)** a **potenciál (24 %)** podobně jako v lednu.

Přesvědčených voličů ČSSD je 2,5 %. **Potenciál je 11 %**, což je o 2,5 p. b. více než v březnu.

U **KSČM** došlo v dubnu 2021 ke mírnému oslabení voličského jádra z 5,5 % na 4 %. **Potenciál je stejný jako v březnu, 9 %**.

Potenciály **Zelených, Přísahy i Trikolóra-Svobodní-Soukromníci** se v potenciálu pohybují okolo **7 %**, **přesvědčených voličů má více Přísaha 1,5 %**.

VOLEBNÍ JÁDRO u každé strany ukazuje, kolik % hlasů by **aktuálně získala**, pokud by ji volili **jen pevní voliči** (jistí účastí i výběrem dané strany). **VOLEBNÍ POTENCIÁL** u každé strany ukazuje, kolik % hlasů by **mohla aktuálně hypoteticky získat**, pokud by ji volili všichni, kteří její volbu **vážně zvažují** a nevylučují účast u voleb. Ukazatele **VOLEBNÍHO JÁDRA** a **POTENCIÁLU** je třeba chápat pro každou stranu odděleně. U každé totiž vytváří samostatný **scénář nejhoršího a nejpříznivějšího** možného finálního rozhodnutí voličů.

Strany jsou v grafu seřazeny podle pořadí ve volebním modelu. Zobrazeny jsou strany, které mají dlouhodobě volební potenciál min. 2 %. **STATISTICKÁ ODCHYLKA** činí +/- 1,5 p. b. u potenciálu malých stran až +/- 3 p. b. u potenciálu největších stran.

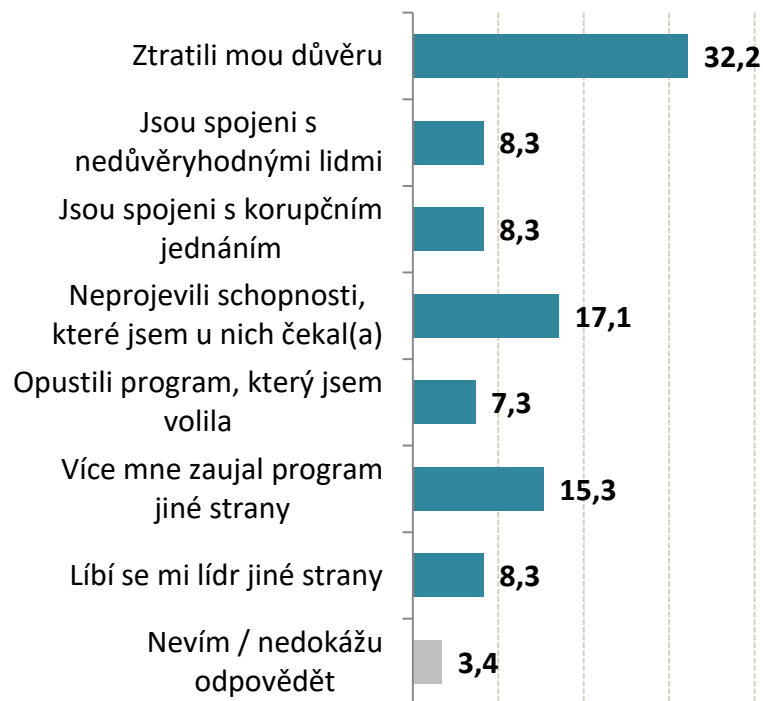
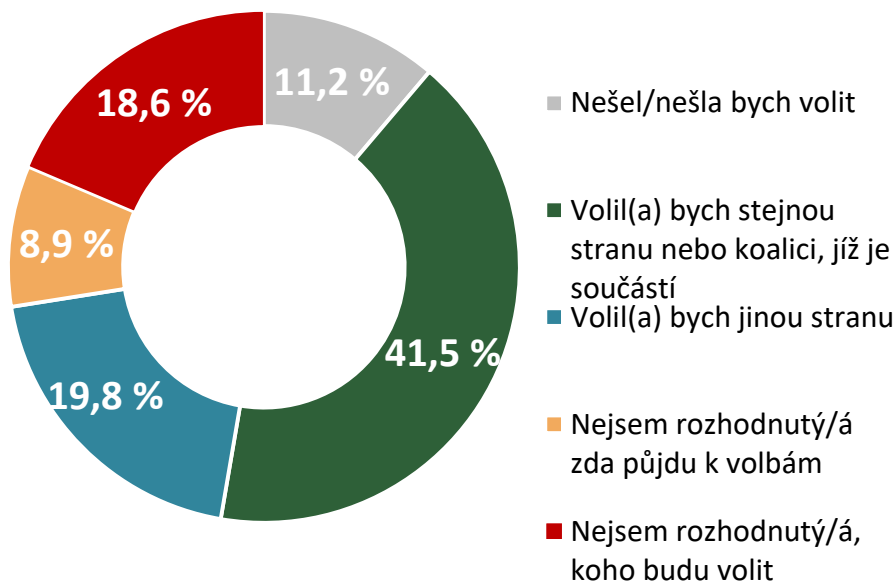
změny volebního chování duben 2021

změny volebního chování - duben 2021

Dvě pětiny respondentů by volily v letošních volbách tutěž stranu jako ve volbách 2017. Další pětina by raději volila jinou stranu než v posledních volbách a necelá pětina v době dotazování neměla s jistotou vybráno, koho bude volit. Zhruba každý desátý dotázaný by k volbám nešel.

Mezi těmi, kteří by volili jinou stranu největší část by dala hlas jiné straně než poslední:

- z důvodu ztráty důvěry k původně volené straně (32 %),
- kvůli tomu že volení zástupci neprojevili schopnosti, které respondent očekával (17 %),
- protože respondenta zaujal více program jiné strany (15 %)



změny volebního chování

2017- duben 2021

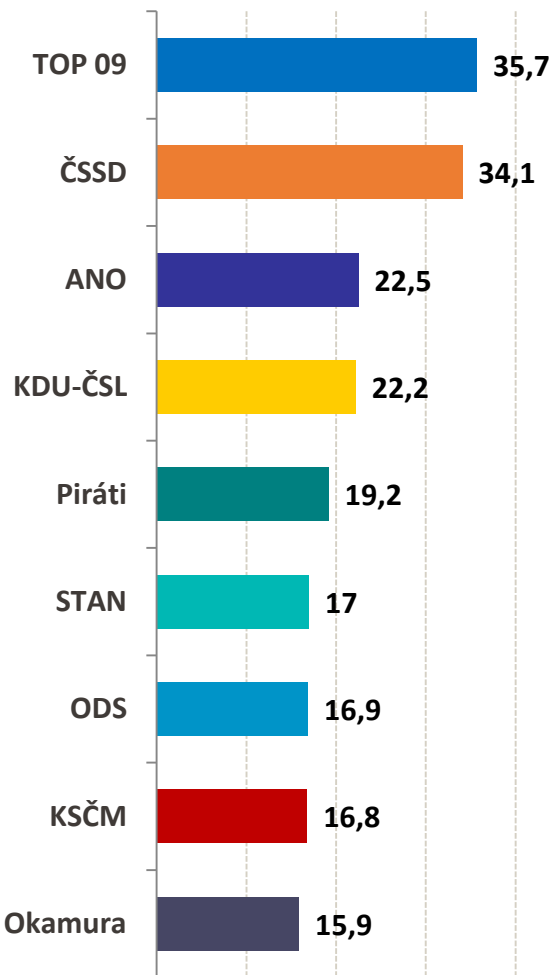
Nejvíce voličů, kteří by v **nynějších volbách** dali svůj **hlas jiné straně**, než na podzim 2017, je mezi tehdejšími voliči **TOP 09** (36 %), dále **ČSSD** (34 %).

Více než pětina voličů **ANO** a **KDU-ČSL** by také v nynějších volbách **volila jinou stranu**.

Nejmenší podíl voličů, kteří **by nyní volili jinak** má **STAN, ODS, KSČM** (po 17 %) a **SPD** (16 %).

Těch, kteří **nejsou** ohledně nastávajících voleb **rozhodnutí koho budou volit**, je nejvíce mezi voliči **ČSSD** (29 %), **ANO** (16 %) a **Piráťů** (15 %).

volil(a) bych jinou stranu než v předchozích volbách 2017



stabilita volebního chování

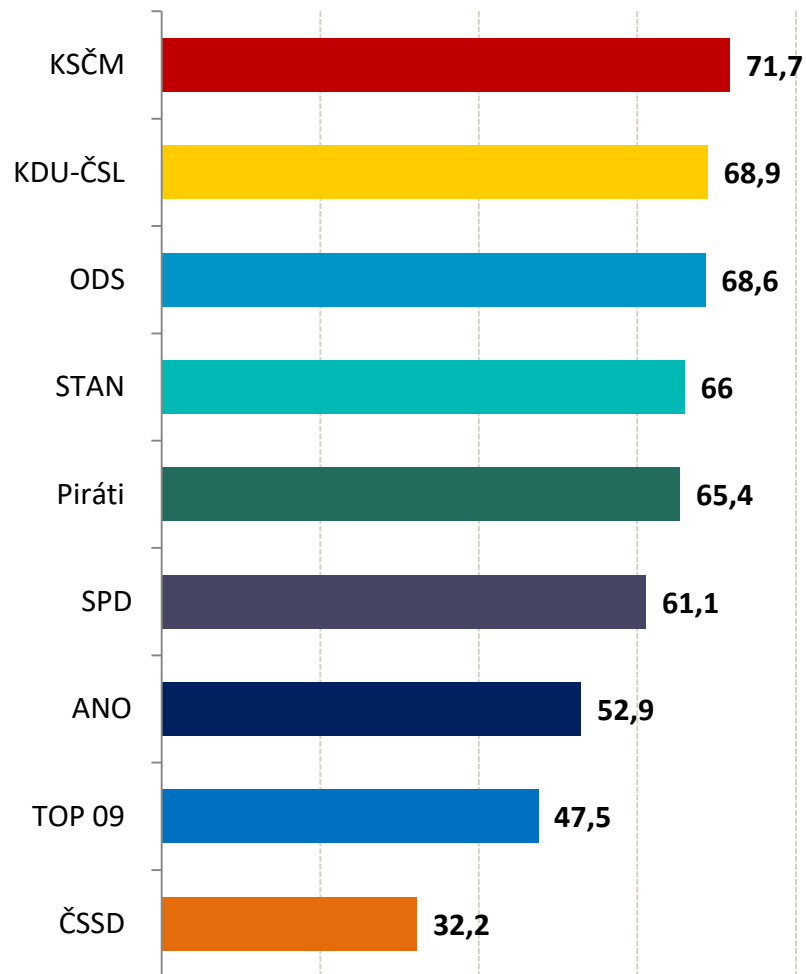
2017- duben 2021

Nejstálejší přízeň ze strany svých voličů má **KSČM** (72 %) následovaná **KDU-ČSL** (69 %) a **ODS** (69 %).

Hnutí **ANO** zůstává věrno 53% původních voličů.

Naopak ti, kteří volili v minulých volbách **ČSSD** by svou volbu zopakovali při volbách v tomto roce **jen ve 32 %**.

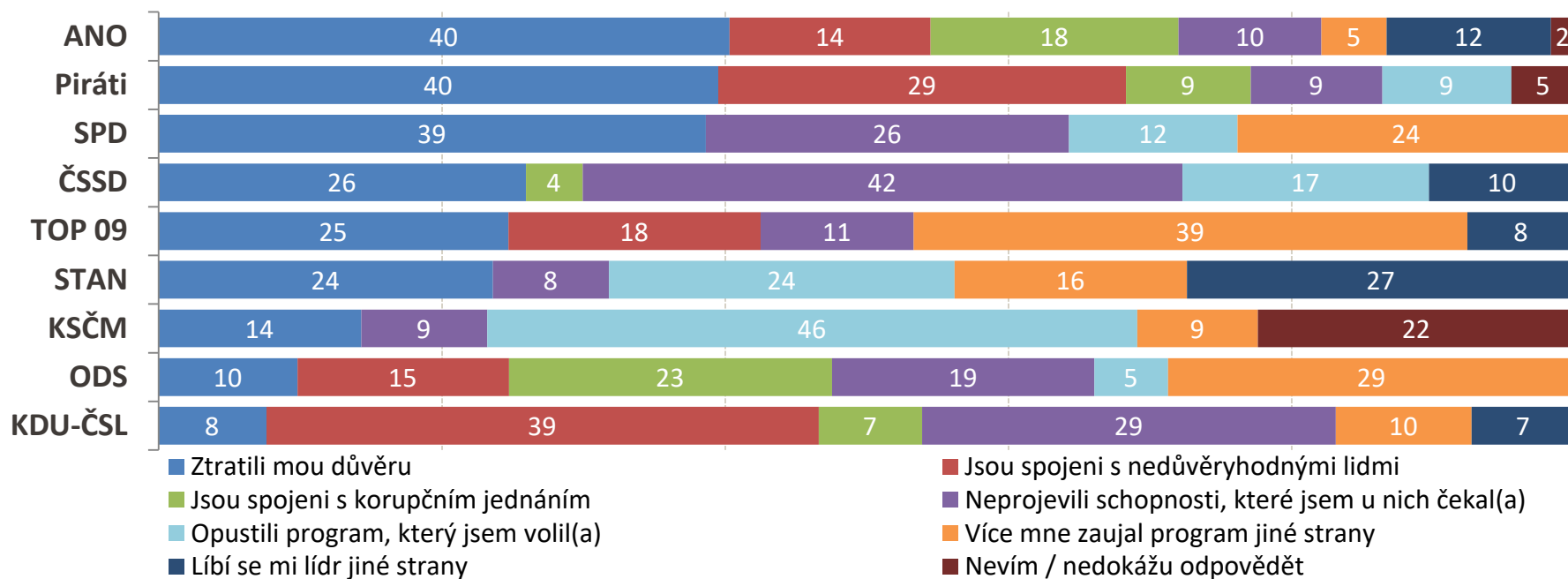
volil(a) bych nyní stejnou stranu jako v předchozích volbách 2017



důvody změny volebního chování 2017- duben 2021

Obecně byla nejčastějším uvedeným důvodem změny volebního chování ztráta důvěry k volené straně. Pokud se díváme na jednotlivé strany, u většiny z nich tento se tento důvod vyskytuje. Převládá v případě **ANO, Pirátů i SPD.**

U **ČSSD** převládá zklamání z toho, že **volená strana neprojevila očekávané schopnosti.** U **KSČM** naopak voliče **k volbě jiné strany** vede zdůvodnění, že **strana opustila program, pro který jí volič dal hlas.**



Čtenost posl. vydání deníků - voliči

	ANO	ODS	Piráti	SPD	KSČM	Populace
Aha!	3	1	5	3	5	3
Blesk	12	10	8	5	11	9
Hospodářské noviny	2		3	2		2
Lidové noviny	1	2	2	3		2
Metro	7	2	5	7	5	4
MF DNES	8	12	4	4		5
Právo	4		3		8	3
Sport	3	3	2	7	3	3
DENÍK	7	3	2	7	3	5
	ČSSD	KDU-ČSL	TOP 09	STAN	Trikolóra	Populace
Aha!			2			3
Blesk	13	4	8	7	5	9
Hospodářské noviny	2	4	8	5		2
Lidové noviny	4	9	5		6	2
Metro	7	5	5			4
MF DNES	8	10	15	9	11	5
Právo	13	2				3
Sport	5	2				3
DENÍK	8	15	5	7		5

MML-TGI ČR 2020 2. a 3. kvartál (30.03.2020 – 13.09.2020)

procento potenciálních voličů stran, kteří četli poslední vydání jednotlivých deníků

konzumace médií dle politických preferencí - deníky

Pro obecnou populaci je nejčtenějším deníkem Blesk, to platí i specificky pro voliče ANO, KSČM i Pirátů.

Voliči TOP 09, ODS, Trikolóry a STAN preferují z deníků nejvíce MF DNES. U voličů SPD jsou nejoblíbenějším denním tiskem Metro, Sport a regionální Deník. Voliči ČSSD upřednostňují Právo a Blesk, příznivci KDU-ČSL nejvíce preferují regionální Deník.

Přestože je pro voliče ANO z hlediska celkové populace nejčtenějším deníkem Blesk, ve věku do 30 let je to Metro. Mezi voliči ODS je nejsilnějším deníkem MF DNES, což platí pro všechny věkové kategorie do 50 let věku. Starší voliči preferují naopak Blesk. Voliči Pirátů čtou z deníků taktéž nejvíce Blesk, od 50 let věku jej střídá Metro. Metro, Sport a regionální Deník jsou nejčtenějšími deníky voličů SPD, Deník vítězí zásadně mezi 30 a 49 lety, Metro pak od 50 let věku.

Voliči KSČM čtou bez ohledu na věk nejvíce Blesk, což platí i pro populaci obecně.

Právo a Blesk jsou nejčtenějšími deníky voličů ČSSD, pouze mezi 30 a 49 lety je nejsilnějším deníkem MF DNES. Příznivci KDU-ČSL čtou nejvíce regionální Deník, od 30 let jej těsně dohání MF DNES.

MF DNES je nejoblíbenějším deníkem voličů TOP 09, mezi 30 a 49 lety jej předhání Blesk. Mezi nejstaršími voliči TOP09 50+ je MF DNES nejčtenějším deníkem.

Voliči STAN čtou taktéž nejvíce MF DNES, do 30 let je to Blesk a do 50 let regionální Deník.

Příznivci Trikolory preferují MF DNES.

Čtenost webů v posl. týdnu

	ANO	ODS	Piráti	SPD	KSČM	Populace
aktualne.cz	16	24	22	14	17	17
blesk.cz	13	12	13	10	17	12
ceskatelevize.cz	7	16	19	7	7	9
denik.cz	12	12	8	6	6	9
idnes.cz	21	42	32	21	18	24
novinky.cz	27	41	35	29	28	28
sport.cz	10	11	13	13	12	11
stream.cz / televizeseznam.cz	11	20	17	10	10	14
super.cz	6	14	8	6	9	9
	ČSSD	KDU-ČSL	TOP 09	STAN	Trikolóra	Populace
aktualne.cz	18	28	32	17	20	17
blesk.cz	13	13	20	10	13	12
ceskatelevize.cz	8	18	34	21	16	9
denik.cz	8	22	10	7	19	9
idnes.cz	25	21	32	31	41	24
novinky.cz	19	19	37	32	37	28
sport.cz	15	9	9	12	9	11
stream.cz / televizeseznam.cz	12	9	18	21	13	14
super.cz	11	5	10	10	8	9

MML-TGI ČR 2020 2. a 3. kvartál (30.03.2020 – 13.09.2020)

procento potenciálních voličů stran, kteří četli jednotlivé www stránky v posledních 7 dnech

konzumace médií dle politických preferencí – zpravodajské weby

Mezi **weby** jsou **obecně nejčtenější Novinky**. To platí i pro voliče **TOP 09, Pirátů, STAN, SPD, KSČM a ANO**.

Naproti tomu **voliči ODS, Trikolóry a ČSSD** upřednostňují **iDnes**. Aktuálně preferují příznivci **KDU-ČSL**.

Voliči **ODS** obecně před Novinkami těsně **upřednostňují iDnes**, do 49 let věku Novinky vedou.

Příznivci **Pirátů** volí také obecně nejčastěji **Novinky**, po padesátce pak jednoznačně **iDnes**.

Novinky jsou i **nejoblíbenějším webem sympatizantů SPD**, mezi **30 a 49 lety volí také idnes**.

U voličů **ČSSD** vítězí **iDnes**, v kategorii **50+** ho těsně předhání **Novinky a Aktualne**.

Aktualne je **nejčtenějším webem voličů KDU-ČSL**, pouze v kategorii **nad 50 let** jej nahrazuje **Denik**.

U zastánců **TOP09** vítězí opět **Novinky**, do 29 let je to **ceskatelevize**.

Voliči **STAN** preferují **Novinky** těsně před **iDnes**, **do 29 let iDnes vede**.

iDnes je nejvyhledávanějším webem voličů **Trikolóry**, **do 29 a od 50 let jsou to Novinky**, které jsou i **nejoblíbenějším zpravodajským webem obecně**.

metodika volebního modelu

Společnost MEDIAN kontinuálně vydává nezávislý **volební model pro volby do Poslanecké sněmovny parlamentu ČR**. Jeho základní metodické aspekty jsou:

- Vzorek je **reprezentativní nejen z hlediska základních sociodemografických proměnných, ale i podle dalších ukazatelů výrazně ovlivňujících volební preference**. Zajištěna je i reprezentativita z hlediska minulého volebního chování respondenta (volby do PSP 2017).
- **Volební model nezanedbává respondenty, kteří váhají mezi několika stranami**, jako „nerozhodnuté“, ani je nenutí do výběru jedné strany, který může být nestabilní a specifický.
- **Konstrukce volebního modelu zohledňuje míru přesvědčení o volební účasti**. Model tedy v odhadu pravděpodobnosti účasti respondenta kombinuje účast v minulých volbách a aktuální deklaraci.
- **Výzkum prochází striktními kontrolami**, při nichž jsou mimo jiné **poslouchány záznamy CAPI rozhovorů všech zúčastněných tazatelů**, takže je vyloučeno falšování rozhovorů.
- **Výzkum redukuje riziko vychýlení face-to-face sběrů dat k usedlejšímu a zastižitelnějšímu respondentům**, a to pomocí několika opatření: a) část respondentů nezastižitelných osobním sběrem je dotázána online (cca 20 % vzorku), b) vážením v datech zajišťujeme reprezentativitu v aspektech, v nichž se podle naší analýzy mohou odchýlovat osobní sběry dat od populace.
- **Osobní rozhovory probíhají za dodržení maximálních hygienických opatření, aby nedošlo k ohrožení respondenta ani tazatele**.
- Dotazování částečně probíhá vzdálenými osobními rozhovory (tazatel – respondent) přes online platformy (např. Skype, Zoom, ..).

MEDIAN



MEDIAN je nezávislá soukromá společnost pro výzkum trhu, médií a veřejného mínění & vývoj analytického a marketingového software.

Společnost působí na trhu od roku 1993 a realizuje všechny typy kvalitativních i kvantitativních výzkumů trhu a veřejného mínění, včetně oficiálních mediálních měření a MML-TGI.

MEDIAN je členem odborných sdružení:

[SIMAR](#)

[ESOMAR](#)

[TGI Network](#)

kontakt

225 301 123

volebnimodel@median.cz

řešitelský tým:

J. Horníček, M. Kyselá,
P. Čech

MEDIAN, s. r. o.
Národních hrdinů 73
190 12 Praha 9
www.median.cz
225 301 111