



Mediální  
výzkumy



MML-TGI



Software



Ad-hoc  
výzkumy



Vývoj  
technologií

# SNĚMOVNÍ VOLEBNÍ MODEL

## červen 2021

Sběr 1. června – 30. června 2021

**VÝZKUM TRHU, MÉDIÍ A VEŘEJNÉHO MÍNĚNÍ, VÝVOJ SOFTWARE**

Národních hrdinů 73, 190 12 Praha 9,

tel.: 225 301 111, fax: 225 301 101

e-mail: [median@median.cz](mailto:median@median.cz)

[www.median.cz](http://www.median.cz)

# metodika výzkumu

<b>Velikost vzorku</b>	1033 respondentů ve věku 18 a více let
<b>Termín dotazování</b>	1. června 2021 – 30. června 2021 (střední den sběru = 15. 6. 2021)
<b>Metoda sběru dat</b>	osobní dotazování vyškolenými tazateli s využitím laptopů (CAPI) dotazování nezastižitelných skupin online (CAWI, 20–25 % vzorku)
<b>Heterogenita vzorku</b>	sběr rozhovorů provádělo více než 70 tazatelů ve více než 60 okresech ČR
<b>Výběr respondentů</b>	kvótní výběr v náhodně vybraných oblastech ČR
<b>Reprezentativita</b>	výzkum je reprezentativní pro populaci ČR 18+ podle: <ul style="list-style-type: none"><li>• základních sociodemografických proměnných (kraje, věku, pohlaví, vzdělání, velikosti obce)</li><li>• věk x vzdělání, věk x velikost obce, vzdělání x velikost obce</li><li>• pracovní status respondenta</li><li>• volební chování ve volbách do Sněmovny v roce 2017</li></ul>
<b>Kontroly</b>	výzkum je kontrolován pomocí náslechů CAPI nahrávek rozhovorů a zpětným oslovováním respondentů
<b>Realizátor a zadavatel</b>	nezávislý výzkum realizuje společnost MEDIAN, s.r.o. (člen SIMAR) bez zadavatele

# Shrnutí výsledků sněmovního volebního modelu

- **Hnutí ANO 2011** v červnu **posílilo** na 26 % a poprvé od února 2021 se znovu dostává na pozici lídra. Posílení pozice ANO v červnu může být způsobeno řadou faktorů jako kupř. oslabováním pandemie COVID-19, dopisem A. Babiše občanům a podporou ANO prezidentem Zemanem nebo nenadálým úderem tornáda na jižní Moravě.
- **Volební potenciály tří hlavních subjektů** jsou však **vyrovnané**: **ANO 2011** 29,5%, koalice **Pirátů** 29,5% a **STAN**, koalice **SPOLU** 28 % s tím, že **volební jádro** je u ANO 2011 o **3% větší**.
- **Koalice Pirátů a STAN** se propadla na druhé místo a preference oslabily na 21,5 %.
- **Koalice SPOLU** se pohybuje na podobné úrovni preferencí jako v květnu, a to okolo 20 %.
- **Hnutí Přísaha Roberta Šlachty** v červnu předběhla KSČM i ČSSD a preference se vyhouply na 6 %.
- **ČSSD i KSČM** se pohybují na hraně vstupu do sněmovny.

# **volební účast**

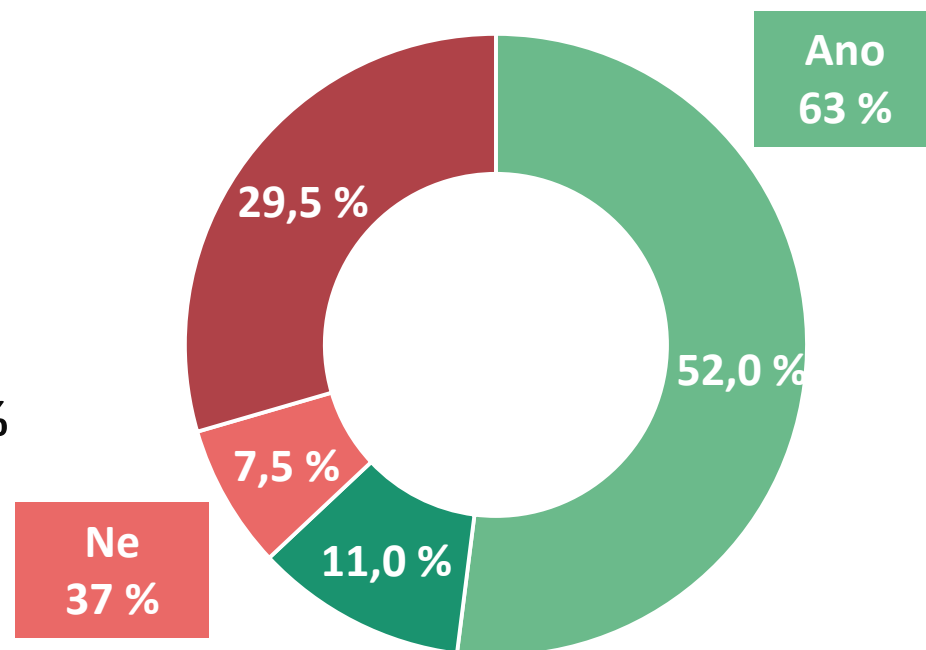
---

# volební účast – červen 2021

Voleb do Poslanecké sněmovny by se v červnu 2021 zúčastnilo, dle svého vyjádření, **63 % respondentů**.

To by ve výsledku znamenalo vyšší volební účast než při volbách do Sněmovny v roce 2017.

**Určitě** by k volbám do PSP **nešlo 29,5 %** dotázaných.



■ určitě ano ■ spíše ano  
■ spíše ne ■ určitě ne

Q01. Pokud by se nyní konaly volby do Poslanecké sněmovny, šel/šla byste volit?

N = 1033 respondentů (18 a více let), % respondentů

# volební model

---

# sněmovní volební model - červen 2021

Koalice Pirátů a STAN se propadla na **druhou pozici s 21,5 %**. **Oproti květnu oslabila o 2,5 p. b.** Největší podporu má koalice mezi lidmi s **maturitou a VŠ vzděláním** a u lidí do 34 let. Mírně převažuje podpora mužů.

Hnutí ANO v červnu posílilo na **26 %**, dostalo se tak opět na **pozici lídra**. Jeho podpora je nejsilnější mezi lidmi se **středoškolským vzděláním bez maturity anebo nižším a také mezi lidmi nad 55 let**. Mezi lidmi s **maturitou** nebo **vysokoškolským vzděláním** je hnutí ANO na **třetím místě** za koalicemi opozičních stran. **ANO má nadpoloviční většinu příznivců ve věkové skupině 55 a více let**. Mezi muži a ženami nejsou významnější rozdíly.

Koalici stran ODS, KDU-ČSL a TOP 09 SPOLU by v červnu podpořilo **20 %**. Koalice SPOLU má stále mezi lidmi s různým stupněm vzdělání **vždy menší podporu než koalice Pirátů a STAN**, dále má tato koalice většinu svých podporovatelů ve věku 18-44 let. O něco **častěji by koalici SPOLU volily ženy** oproti mužům.

Hnutí Přísaha by v červnu 2021 volilo **6 %** respondentů. Přísaha by preferovala zejména **věková skupina nad 55 let, ale ani u lidí mezi 35-54 let není podpora zanedbatelná**. Podpora je silná především u lidí s **vyšším vzděláním, zejména u SŠ s maturitou**.



Volební model zobrazuje odhad nejpravděpodobnějšího rozvržení podpory stran v hypotetických volbách do Sněmovny, pokud by se konaly v době dotazování. Volební model zohledňuje odlišnou míru pravděpodobnosti účasti respondentů u voleb. U rozhodnutých voličů model zahrnuje hlavní preferovanou stranu, u váhajících zahrnuje všechny zvažované strany s intenzitou, která zohledňuje sílu příklonu k jednotlivým stranám.

Do volebního modelu vstupují respondenti, kteří nevyklučují účast ve volbách (N=654). Do grafu jsou samostatně zahrnuty kandidující strany s aktuálním ziskem minimálně 1 % v modelu. Předpokládané zisky stran jsou zaokrouhleny na půl procenta. STATISTICKÁ ODCHYLKA činí +/- 0,5 p. b. u malých stran až +/- 3,5 p. b. u největších stran.

# vývoj volebního modelu

## listopad 2017 - červen 2021

Preference **hnutí ANO** oproti květnu **vzrostly o 3 p.b.**, a to na **úroveň 26 %**. Po čtyřech měsících se tak opět dostává na pozici lídra.

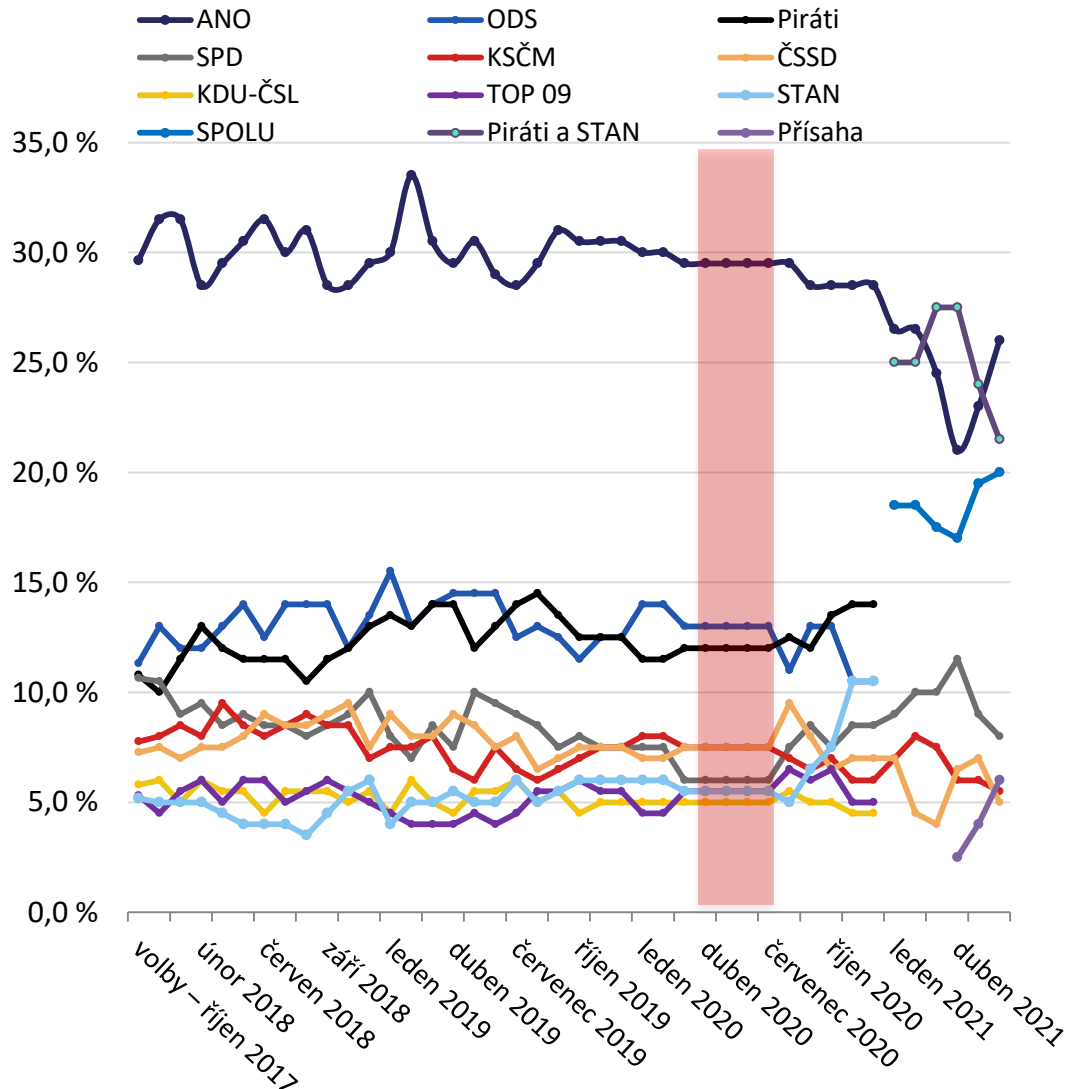
Koalice **Pirátů a STAN** je podle červnového volebního modelu Median se **ziskem 21,5 % na druhém místě** a oproti květnu si **pohoršila o 2,5 p.b.**

Koalice **SPOLU** (ODS, KDU-ČSL a TOP 09) **ztrácí na koalici Pirátů a STAN už jen 1,5 p. b.** a zisk je v červnu roven **20 %**.

U **SPD** pokračuje pokles preferencí. Současný potenciální **zisk 8 %** je o zhruba 2 p. b. nižší než ve volbách 2017.

**Přísaha Roberta Šlachty** posílila v červnu na **6 %** a předběhla tak ČSSD i KSČM.

Preference **KSČM i ČSSD** jsou na podobné úrovni. ČSSD útočí na zisk 5 % a KSČM na 5,5 %. Ocitají se tak opět na hranici vstupu do sněmovny.





**pevnost rozhodnutí,  
volební jádra a potenciály stran**

---

# pevnost rozhodnutí voličů: účast a volená strana

**Jistota a rozhodnost voličů v červnu poklesla.**

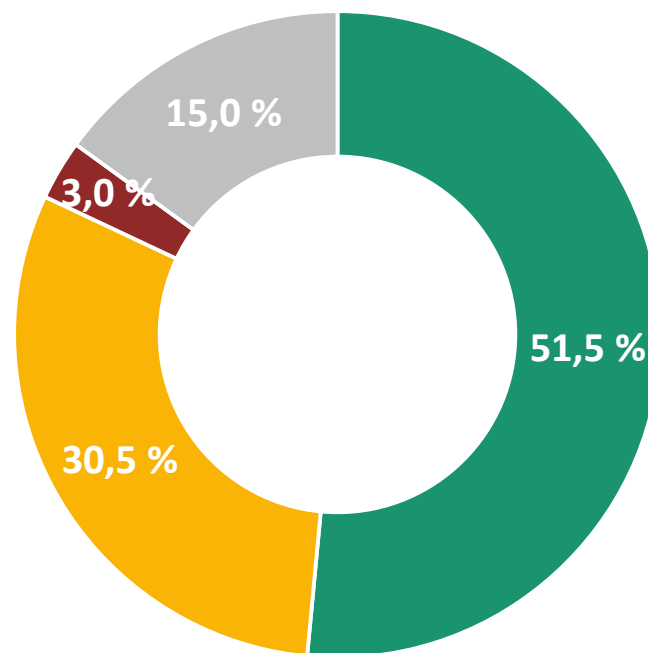
**Více než polovina respondentů (51,5 %) si je v případě voleb jista svou účastí i volenou stranou.**

Zhruba třetina (30,5 %) si je jista svou účastí, ale není pevně rozhodnuta o volené straně.

Každý sedmý respondent (15 %) si přitom není jistý ani účastí, ani volenou stranou.

Podpora stran se tak může dynamicky měnit.

**Vzhledem k nezakotvenosti voličů není vhodné predikovat, která ze stran se ziskem okolo 5 % by se nyní reálně dostala do Poslanecké sněmovny.**



- jistá účast i strana
- jistá účast, nejistá strana
- nejistá účast, jistá strana
- nejistá účast i strana

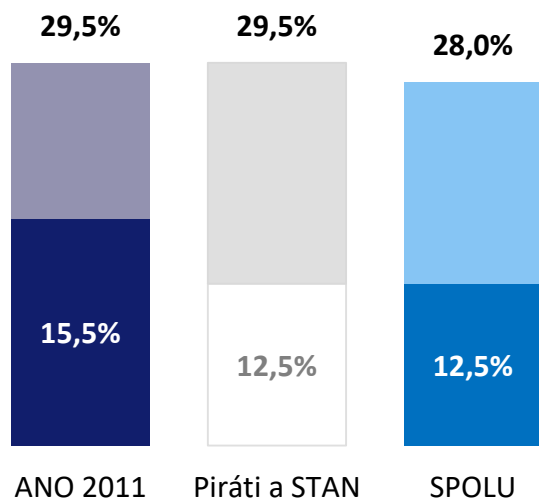
Q01. Pokud by se nyní konaly volby do Poslanecké sněmovny, šel/šla byste volit? Q03. Nakolik jste si jistý/á, že byste v případě své účasti volil(a) právě tuto stranu?

N = 654, respondenti nevyklučující účast, % respondentů

# volební jádra a potenciály stran

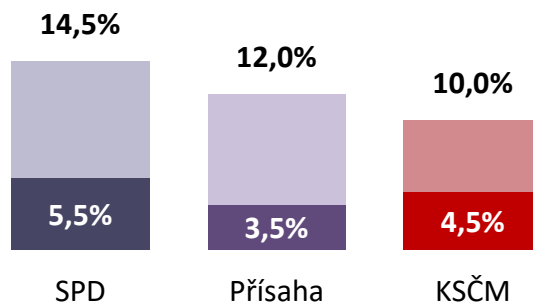
## červen 2021

Pokud by **hnutí ANO** získalo hlasy od všech voličů, kteří hnutí vážně zvažují volit a **nevyklučují účast ve volbách**, získalo by **29,5 % hlasů**. Zisk **přesvědčených voličů** by ANO stačil na volební výsledek **na úrovni 15,5 %**.



**Koalice Pirátů a STAN** má v červnu 2021 **stejný volební potenciál jako hnutí ANO 2011**. Volební jádro je **12,5 %**, oproti květnu se jedná o pokles o 3 p. b.

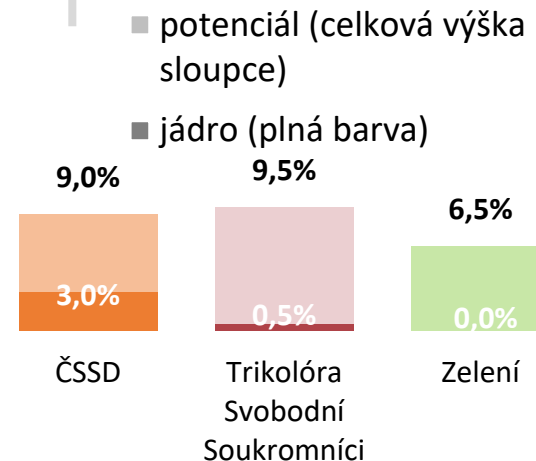
**Koalice SPOLU** má v červnu **volební jádro 12,5 % a potenciál 28 %**, což v obou případech znamená obdobný výsledek jako květnu.



**Přesvědčených voličů ČSSD je 3 %**. **Potenciál je 9 %**.

U **KSČM** dosahuje voličské jádro **4,5 %** a **potenciál na 10 %**.

**Potenciál Přísahy vzrostl na 12 %** a je tak vyšší než u KSČM a ČSSD. Potenciál ČSSD dále **zaostává i za potenciálem Trikolóry, Svobodných a Soukromníků**.



**VOLEBNÍ JÁDRO** u každé strany ukazuje, kolik % **hlasů by aktuálně získala**, pokud by ji volili **jen pevní voliči** (jistí účastí i výběrem dané strany). **VOLEBNÍ POTENCIÁL** u každé strany ukazuje, kolik % **hlasů by mohla aktuálně hypoteticky získat**, pokud by ji volili všichni, kteří její volbu **vážně zvažují** a nevyklučují účast u voleb. Ukazatele **VOLEBNÍHO JÁDRA** a **POTENCIÁLU** je třeba chápat pro každou stranu odděleně. U každé totiž vytváří samostatný **scénář nejhoršího a nejpříznivějšího** možného finálního rozhodnutí voličů.

Strany jsou v grafu seřazeny podle pořadí ve volebním modelu. Zobrazeny jsou strany, které mají dlouhodobě volební potenciál min. 2 %. **STATISTICKÁ ODCHYLKA** činí +/- 1,5 p. b. u potenciálu malých stran až +/- 3 p. b. u potenciálu největších stran.

# metodika volebního modelu

Společnost MEDIAN kontinuálně vydává nezávislý **volební model pro volby do Poslanecké sněmovny parlamentu ČR**. Jeho základní metodické aspekty jsou:

- Vzorek je **reprezentativní nejen z hlediska základních sociodemografických proměnných, ale i podle dalších ukazatelů výrazně ovlivňujících volební preference**. Zajištěna je i reprezentativita z hlediska minulého volebního chování respondenta (volby do PSP 2017).
- **Volební model nezanedbává respondenty, kteří váhají mezi několika stranami**, jako „nerozhodnuté“, ani je nenutí do výběru jedné strany, který může být nestabilní a specifický.
- **Konstrukce volebního modelu zohledňuje míru přesvědčení o volební účasti**. Model tedy v odhadu pravděpodobnosti účasti respondenta kombinuje účast v minulých volbách a aktuální deklaráci.
- **Výzkum prochází striktními kontrolami**, při nichž jsou mimo jiné **poslouchány záznamy CAPI rozhovorů všech zúčastněných tazatelů**, takže je vyloučeno falšování rozhovorů.
- **Výzkum redukuje riziko vychýlení face-to-face sběrů dat k usedlejšími a zastižitelnějším respondentům**, a to pomocí několika opatření: a) část respondentů nezastižitelných osobním sběrem je dotázána online (cca 20 % vzorku), b) vážením v datech zajišťujeme reprezentativitu v aspektech, v nichž se podle naší analýzy mohou odchýlovat osobní sběry dat od populace.
- **Osobní rozhovory probíhají za dodržení maximálních hygienických opatření, aby nedošlo k ohrožení respondenta ani tazatele**.
- Dotazování částečně probíhá vzdálenými osobními rozhovory (tazatel – respondent) přes online platformy (např. Skype, Zoom, ..).

# MEDIAN



MEDIAN je nezávislá soukromá společnost pro výzkum trhu, médií a veřejného mínění & vývoj analytického a marketingového software.

Společnost působí na trhu od roku 1993 a realizuje všechny typy kvalitativních i kvantitativních výzkumů trhu a veřejného mínění, včetně oficiálních mediálních měření a MML-TGI.

MEDIAN je členem odborných sdružení:

[SIMAR](#)

[ESOMAR](#)

[TGI Network](#)

kontakt

225 301 123

[volebnimodel@median.cz](mailto:volebnimodel@median.cz)

řešitelský tým:

J. Horníček, M. Kyselá,  
P. Čech

MEDIAN, s. r. o.  
Národních hrdinů 73  
190 12 Praha 9  
[www.median.cz](http://www.median.cz)  
225 301 111