



Mediální  
výzkumy



MML-TGI



Software



Ad-hoc  
výzkumy



Vývoj  
technologií

# SNĚMOVNÍ VOLEBNÍ MODEL

## srpen 2021

Sběr 1. srpna – 2. září 2021

**VÝZKUM TRHU, MÉDIÍ A VEŘEJNÉHO MÍNĚNÍ, VÝVOJ SOFTWARE**

Národních hrdinů 73, 190 12 Praha 9,

tel.: 225 301 111, fax: 225 301 101

e-mail: [median@median.cz](mailto:median@median.cz)

[www.median.cz](http://www.median.cz)

# metodika výzkumu

|                               |  |
|-------------------------------|--|
| <b>Velikost vzorku</b>        | 1058 respondentů ve věku 18 a více let   |
| <b>Termín dotazování</b>      | 1. srpna 2021 – 2. září 2021 (střední den sběru = 17. 8. 2021)   |
| <b>Metoda sběru dat</b>       | osobní dotazování vyškolenými tazateli s využitím laptopů (CAPI)<br>dotazování nezastižitelných skupin online (CAWI, 20–25 % vzorku)   |
| <b>Heterogenita vzorku</b>    | sběr rozhovorů provádělo více než 70 tazatelů ve více než 60 okresech ČR   |
| <b>Výběr respondentů</b>      | kvótní výběr v náhodně vybraných oblastech ČR  |
| <b>Reprezentativita</b>       | výzkum je reprezentativní pro populaci ČR 18+ podle: <ul style="list-style-type: none"><li>• základních sociodemografických proměnných (kraje, věku, pohlaví, vzdělání, velikosti obce)</li><li>• věk x vzdělání, věk x velikost obce, vzdělání x velikost obce</li><li>• pracovní status respondenta</li><li>• volební chování ve volbách do Sněmovny v roce 2017</li></ul> |
| <b>Kontroly</b>               | výzkum je kontrolován pomocí náslechnů CAPI nahrávek rozhovorů a zpětným oslovením respondentů   |
| <b>Realizátor a zadavatel</b> | nezávislý výzkum realizuje společnost MEDIAN, s.r.o. (člen SIMAR) bez zadavatele   |

# Shrnutí výsledků sněmovního volebního modelu

- **Hnutí ANO 2011** v srpnu **drží pozici lídra** s 27 %. Voličské jádro zůstává stabilní.
- **Koalice SPOLU a koalice Pirátů a STAN** mají v srpnu téměř shodný zisk preferencí, totéž platí pro potenciál.
- Jedním z výrazných problémů **koalice Pirátů a STAN** je stále nižší deklarovaná účast mladých lidí do 34 let.
- **Hnutí Přísaha Roberta Šlachty** se v srpnu propadlo z 6,5 % na 4 %. To může souviset s malým voličským jádrem a tedy i nestabilitou voličů. Pravděpodobně bude nyní velmi záležet na tom, jak se bude hnutí prezentovat v předvolebních debatách a jak zvládne závěr kampaně.
- **ČSSD** je se podle červencového modelu umístila těsně pod hranicí vstupu do sněmovny.
- **Volný blok** se v srpnu pohybuje pod 1 % hlasů.

# **volební účast**

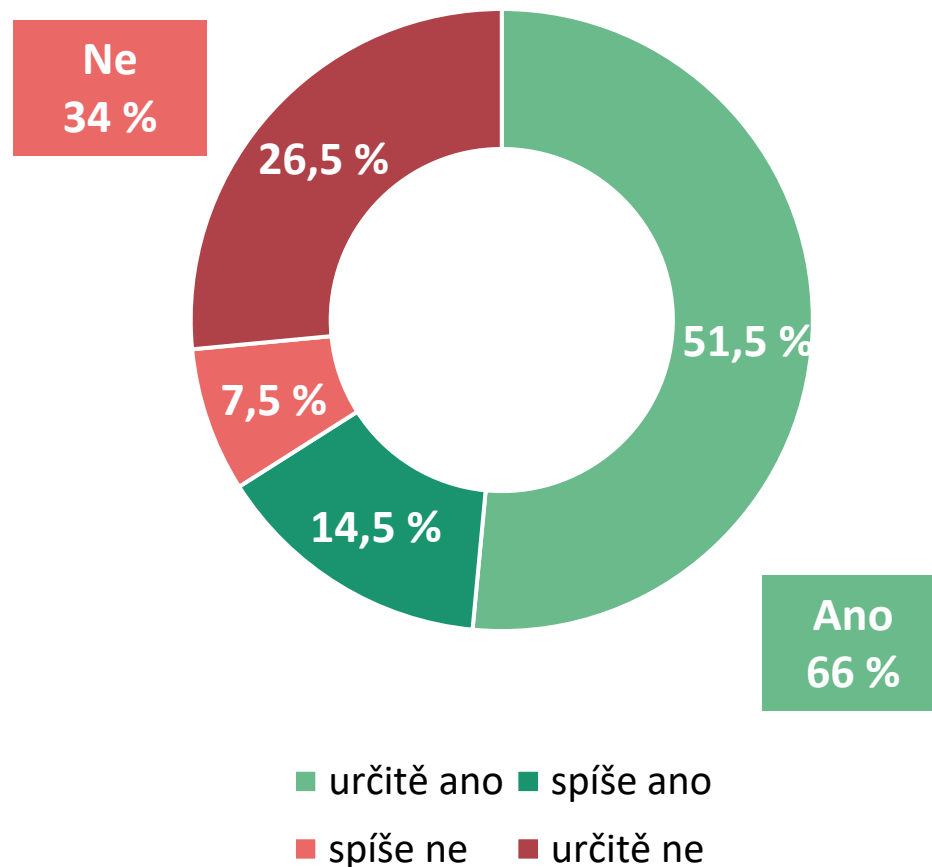
---

# volební účast – srpen 2021

Voleb do Poslanecké sněmovny by se **v srpnu 2021 zúčastnilo, dle svého vyjádření, 66 % respondentů.**

To by ve výsledku **znamenal vyšší volební účast** než při posledních volbách do Sněmovny v roce 2017.

**Určitě by k volbám do PSP nešlo 26,5 % dotázaných.**



Q01. Pokud by se nyní konaly volby do Poslanecké sněmovny, šel/šla byste volit?

N = 1058 respondentů (18 a více let), % respondentů

# **volební model**

---

# sněmovní volební model - srpen 2021

Koalice Pirátů a STAN se drží s **20,5 %** na třetí pozici.

**Největší podporu** má stále mezi lidmi s maturitou a **VŠ vzděláním**. Dále u lidí do 34 let. Míra podpory mezi muži a ženami je v srpnu totožná.

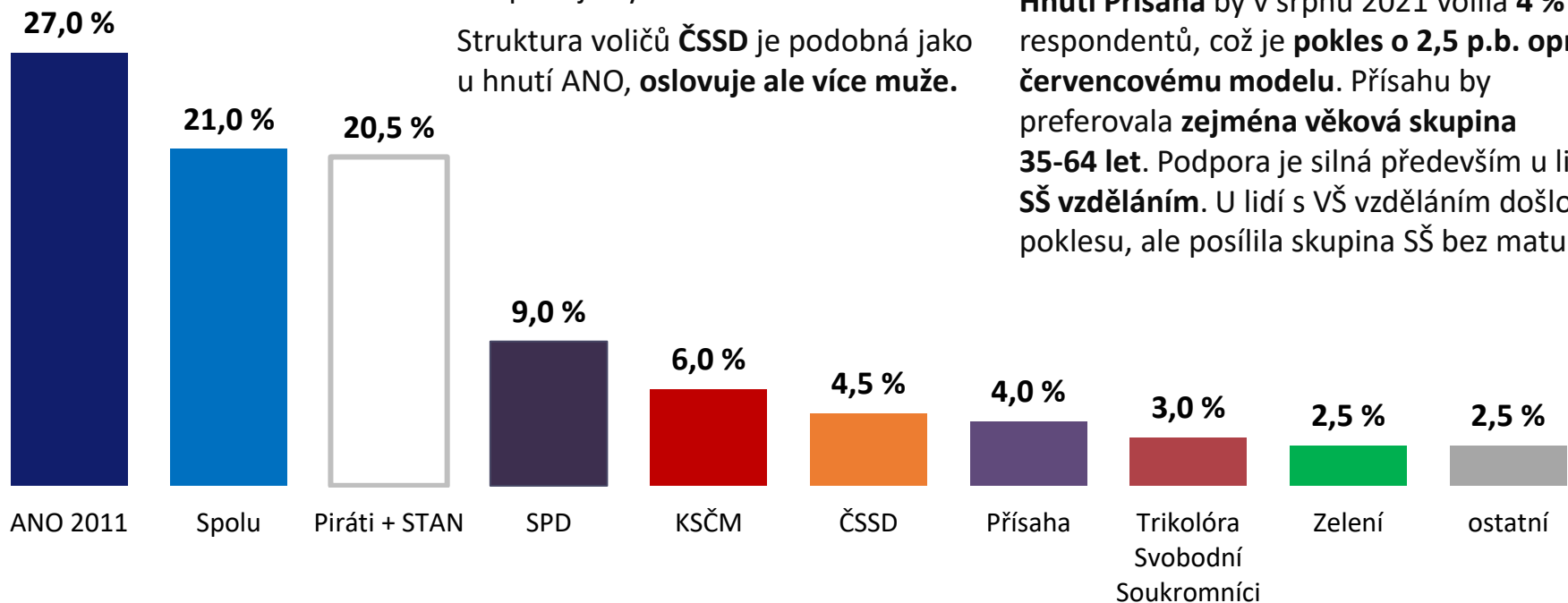
**Hnutí ANO s 27 %** má oproti červenci vyšší podporu o **1 p.b** a obhájilo pozici lídra. Jeho podpora je nejsilnější mezi lidmi se **SŠ vzděláním bez maturity a nižším, také mezi lidmi nad 55 let**. ANO má **nadpoloviční většinu příznivců ve věkové skupině 55 a více let**.

Podpora je vyšší u žen.

Struktura voličů **ČSSD** je podobná jako u hnutí ANO, **oslovuje ale více muže**.

Koalici SPOLU v srpnu podpořilo **21 %** a obhájuje tak druhé místo. SPOLU má stále mezi lidmi s různým stupněm vzdělání **vždy menší podporu než koalice Pirátů a STAN**, dále má tato koalice většinu svých podporovatelů ve věku 18-44 let. O něco **častěji by koalici SPOLU volili muži oproti ženám**.

**Hnutí Přísaha** by v srpnu 2021 volila **4 %** respondentů, což je **pokles o 2,5 p.b. oproti červencovému modelu**. Přísahu by preferovala zejména **věková skupina 35-64 let**. Podpora je silná především u lidí se **SŠ vzděláním**. U lidí s **VŠ vzděláním** došlo k poklesu, ale posílila skupina **SŠ bez maturity**.



Volební model zobrazuje odhad nejpravděpodobnějšího rozvržení podpory stran v hypotetických volbách do Sněmovny, pokud by se konaly v době dotazování. Volební model zohledňuje odlišnou míru pravděpodobnosti účasti respondentů u voleb. U rozhodnutých voličů model zahrnuje hlavní preferovanou stranu, u váhajících zahrnuje všechny zvažované strany s intenzitou, která zohledňuje sílu příklonu k jednotlivým stranám.

Do volebního modelu vstupují respondenti, kteří nevyklučují účast ve volbách (N=700). Do grafu jsou samostatně zahrnuty kandidující strany s aktuálním ziskem minimálně 1 % v modelu. Předpokládané zisky stran jsou zaokrouhleny na půl procenta. STATISTICKÁ ODCHYLKA činí +/- 0,5 p. b. u malých stran až +/- 3,5 p. b. u největších stran.

# vývoj volebního modelu

## listopad 2017 - srpen 2021

Preference **hnutí ANO** jsou v srpnu na úrovni **27 %**. Obhájilo si tak pozici lídra.

Koalice **SPOLU** (ODS, KDU-ČSL a TOP 09) se druhý měsíc drží před koalicí **Pirátů a STAN** a zisk je v srpnu roven **21 %**.

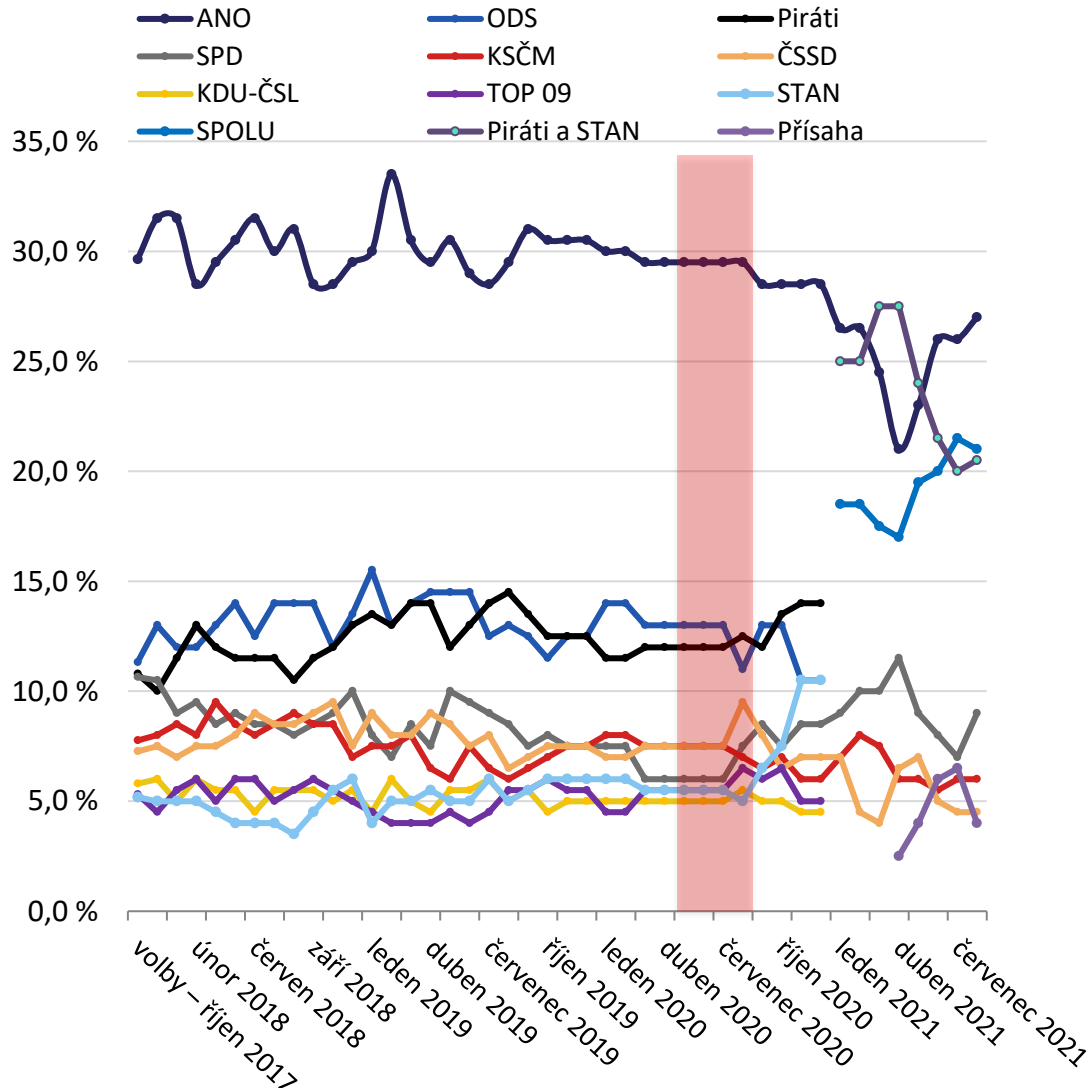
Koalice **Pirátů a STAN** je podle srpnového volebního modelu Median se ziskem **20,5 %** těsně na **třetím místě**.

Rozdíl mezi druhým a třetím místem je z hlediska statistiky naprosto zanedbatelný.

U **SPD** nastal v srpnu mírný nárůst preferencí. Současný potenciální zisk **9 %**, což je o 1,5 p. b. nižší než ve volbách 2017.

**Přísaha Roberta Šlachty** v srpnu propadla na **4 %** a vstup do sněmovny je nejistý.

Preference **ČSSD** jsou nadále pod hranicí vstupu do sněmovny.





**pevnost rozhodnutí,  
volební jádra a potenciály stran**

---

# pevnost rozhodnutí voličů: účast a volená strana

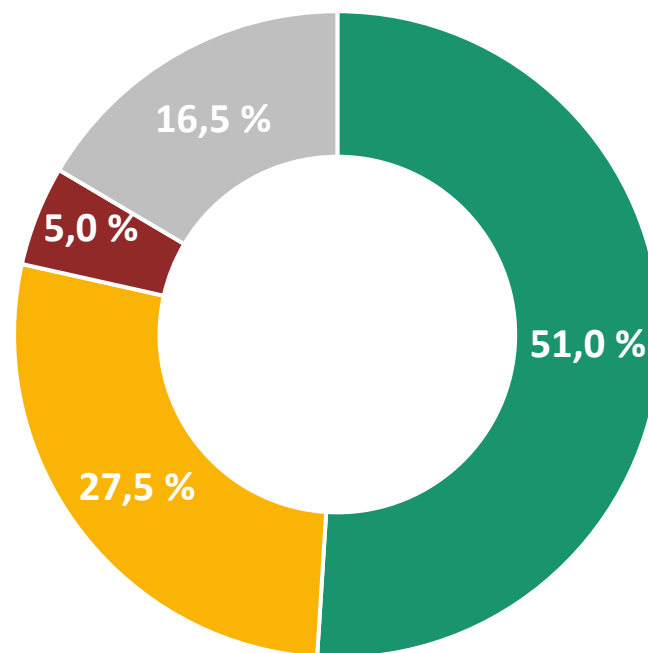
Zhruba polovina respondentů (51 %) si je v případě voleb jista svou účastí i volenou stranou.

Méně než třetina (27,5 %) si je jista svou účastí, ale není pevně rozhodnuta o volené straně.

Každý šestý respondent (16,5 %) si přitom není jistý ani účastí, ani volenou stranou.

Podpora stran se může i nadále dynamicky měnit.

**Vzhledem k nezakotvenosti voličů není vhodné predikovat, která ze stran se ziskem okolo 5 % by se nyní reálně dostala do Poslanecké sněmovny.**



- jistá účast i strana
- jistá účast, nejistá strana
- nejistá účast, jistá strana
- nejistá účast i strana

Q01. Pokud by se nyní konaly volby do Poslanecké sněmovny, šel/šla byste volit? Q03. Nakolik jste si jistý/á, že byste v případě své účasti volil(a) právě tuto stranu?

N = 700, respondenti nevyklučující účast, % respondentů

# volební jádra a potenciály stran

## srpen 2021

Pokud by **hnutí ANO** získalo hlasy od všech voličů, kteří hnutí vážně plánují volit a **nevyklučují účast ve volbách**, získalo by **31 % hlasů**. Zisk přesvědčených voličů by ANO stačil na volební výsledek na úrovni **15,5 %**.

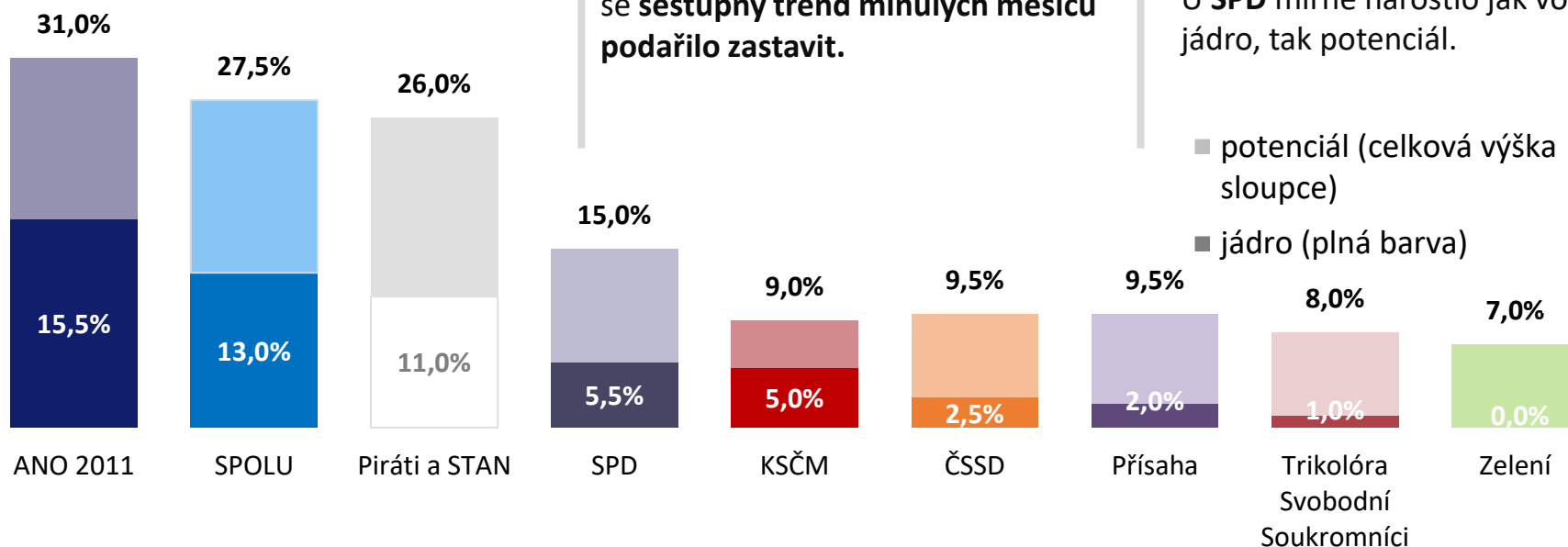
**Koalice SPOLU** má v srpnu **volební jádro 13 % a potenciál 27,5 %**, což znamená mírný pokles potenciálu oproti červenci.

**U koalice Pirátů a STAN** zůstává potenciál i jádro voličů **na podobné úrovni** jako v červenci. Zdá se tedy, že se **sestupný trend minulých měsíců podařilo zastavit**.

U **KSČM** dosahuje voličské jádro 5 % a potenciál na 9 %. Přesvědčených voličů **ČSSD** je jen 2,5 %. Potenciál je 9,5 %. Tyto hodnoty se v čase příliš nemění.

**Potenciál Přísahey** se mírně propadl na 9,5 %.

U **SPD** mírně narostlo jak voličské jádro, tak potenciál.



**VOLEBNÍ JÁDRO** u každé strany ukazuje, kolik % hlasů by **aktuálně získala**, pokud by ji volili **jen pevní voliči** (jistí účastí i výběrem dané strany). **VOLEBNÍ POTENCIÁL** u každé strany ukazuje, kolik % hlasů by **mohla aktuálně hypoteticky získat**, pokud by ji volili všichni, kteří její volbu **vážně zvažují** a nevyklučují účast u voleb. Ukazatele **VOLEBNÍHO JÁDRA** a **POTENCIÁLU** je třeba chápat pro každou stranu odděleně. U každé totiž vytváří samostatný **scénář nejhoršího a nejpříznivějšího** možného finálního rozhodnutí voličů.

Strany jsou v grafu seřazeny podle pořadí ve volebním modelu. Zobrazeny jsou strany, které mají dlouhodobě volební potenciál min. 2 %. **STATISTICKÁ ODCHYLKA** činí +/- 1,5 p. b. u potenciálu malých stran až +/- 3 p. b. u potenciálu největších stran.

# metodika volebního modelu

Společnost MEDIAN kontinuálně vydává nezávislý **volební model pro volby do Poslanecké sněmovny parlamentu ČR**. Jeho základní metodické aspekty jsou:

- Vzorek je **reprezentativní nejen z hlediska základních sociodemografických proměnných, ale i podle dalších ukazatelů výrazně ovlivňujících volební preference**. Zajištěna je i reprezentativita z hlediska minulého volebního chování respondenta (volby do PSP 2017).
- **Volební model nezanedbává respondenty, kteří váhají mezi několika stranami**, jako „nerozhodnuté“, ani je nenutí do výběru jedné strany, který může být nestabilní a specifický.
- **Konstrukce volebního modelu zohledňuje míru přesvědčení o volební účasti**. Model tedy v odhadu pravděpodobnosti účasti respondenta kombinuje účast v minulých volbách a aktuální deklaraci.
- **Výzkum prochází striktními kontrolami**, při nichž jsou mimo jiné **poslouchány záznamy CAPI rozhovorů všech zúčastněných tazatelů**, takže je vyloučeno falšování rozhovorů.
- **Výzkum redukuje riziko vychýlení face-to-face sběrů dat k usedlejšími a zastižitelnějšími respondentům**, a to pomocí několika opatření: a) část respondentů nezastižitelných osobním sběrem je dotázána online (cca 20 % vzorku), b) vážením v datech zajišťujeme reprezentativitu v aspektech, v nichž se podle naší analýzy mohou odchýlovat osobní sběry dat od populace.
- **Osobní rozhovory probíhají za dodržení maximálních hygienických opatření, aby nedošlo k ohrožení respondenta ani tazatele.**

# M E D I A N



MEDIAN je nezávislá soukromá společnost pro výzkum trhu, médií a veřejného mínění & vývoj analytického a marketingového software.

Společnost působí na trhu od roku 1993 a realizuje všechny typy kvalitativních i kvantitativních výzkumů trhu a veřejného mínění, včetně oficiálních mediálních měření a MML-TGI.

MEDIAN je členem odborných sdružení:

[SIMAR](#)

[ESOMAR](#)

[TGI Network](#)

kontakt

225 301 123

[volebnimodel@median.cz](mailto:volebnimodel@median.cz)

řešitelský tým:

J. Horníček, M. Kyselá,  
P. Čech

MEDIAN, s. r. o.  
Národních hrdinů 73  
190 12 Praha 9  
[www.median.cz](http://www.median.cz)  
225 301 111