



Mediální  
výzkumy



MML-TGI



Software



Ad-hoc  
výzkumy



Vývoj  
technologií

# SNĚMOVNÍ VOLEBNÍ MODEL

## listopad 2021

Sběr 1. listopadu – 2. prosince 2021

**VÝZKUM TRHU, MÉDIÍ A VEŘEJNÉHO MÍNĚNÍ, VÝVOJ SOFTWARE**

Národních hrdinů 73, 190 12 Praha 9,

tel.: 225 301 111, fax: 225 301 101

e-mail: [median@median.cz](mailto:median@median.cz)

[www.median.cz](http://www.median.cz)

# metodika výzkumu

<b>Velikost vzorku</b>	1073 respondentů ve věku 18 a více let
<b>Termín dotazování</b>	1. listopadu 2021 – 2. prosince 2021 (střední den sběru = 17. 11. 2021)
<b>Metoda sběru dat</b>	osobní dotazování vyškolenými tazateli s využitím laptopů (CAPI) dotazování nezastižitelných skupin online
<b>Heterogenita vzorku</b>	sběr rozhovorů provádělo více než 70 tazatelů ve více než 60 okresech ČR
<b>Výběr respondentů</b>	kvótní výběr v náhodně vybraných oblastech ČR
<b>Reprezentativita</b>	výzkum je reprezentativní pro populaci ČR 18+ podle: <ul style="list-style-type: none"><li>• základních sociodemografických proměnných (kraje, věku, pohlaví, vzdělání, velikosti obce)</li><li>• věk x vzdělání, věk x velikost obce, vzdělání x velikost obce</li><li>• pracovní status respondenta</li><li>• volební chování ve volbách do Sněmovny v roce 2021</li></ul>
<b>Kontroly</b>	výzkum je kontrolován pomocí náslechnů CAPI nahrávek rozhovorů a zpětným oslovením respondentů
<b>Realizátor a zadavatel</b>	nezávislý výzkum realizuje společnost MEDIAN, s.r.o. (člen SIMAR) bez zadavatele

# Shrnutí výsledků sněmovního volebního modelu

- Hnutí **ANO 2011** v listopadu **získává pozici lídra** s 29,5 %. Jedná se tak o **vyšší zisk než v říjnových volbách**.
- Koalice **SPOLU** se ziskem 26 % sice ztrácí na hnutí ANO, ale **stále je silnější než v zářijovém modelu** a to o 6,5 p.b.
- **Volební potenciál** koalice **SPOLU** i **ANO 2011** je velmi **vyrovnaný**.
- Koalice **Pirátů a STAN** oproti modelu ze září **ztrácí volební potenciál i voličské jádro**.
- Volební potenciál poklesl oproti září i u **ČSSD, KSČM, Přísaha a Trikolóra**.
- Deklarovaná volební **účast** je nadále **silná**, stejně jako účast při říjnových volbách.

# **volební účast**

---

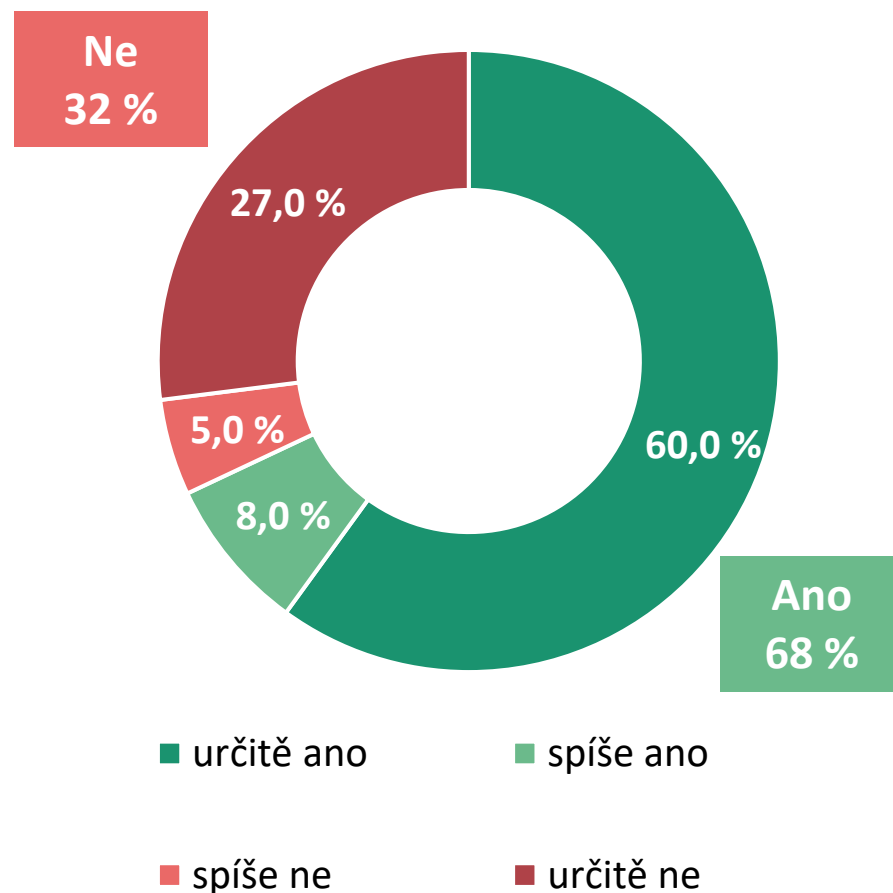
# volební účast – listopad 2021

Voleb do Poslanecké sněmovny by se **v listopadu 2021 zúčastnilo**, dle svého vyjádření, **68 % respondentů**.

To by ve výsledku **znamenal mírně vyšší volební účast** než při posledních volbách do Sněmovny v roce 2021.

Deklarovaná volební účast ale bývá obvykle vyšší než skutečná účast.

**Určitě by** k volbám do PSP **nešlo 27 %** dotázaných.



# **volební model**

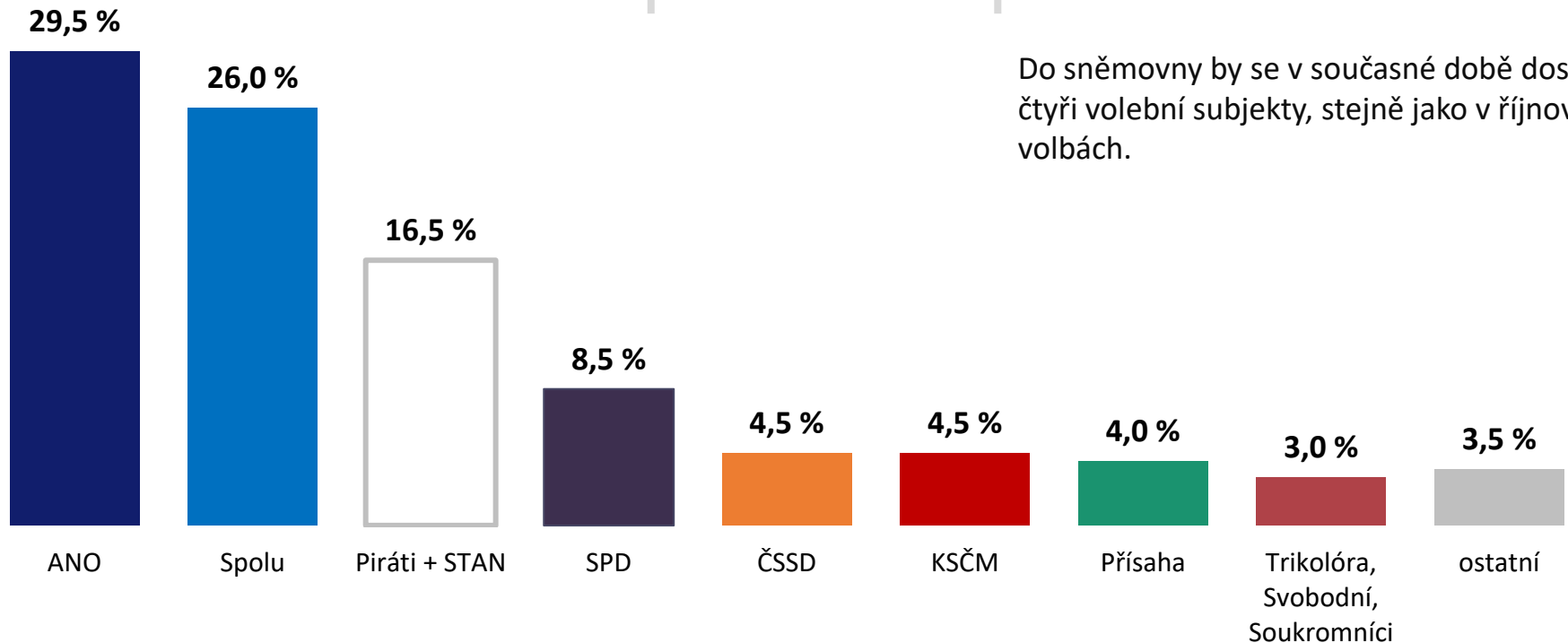
---

# sněmovní volební model - listopad 2021

Hnutí ANO s 29,5 % má oproti zisku ve volbách vyšší podporu o 2 p. b.. Staví se opět na pozici lídra. Jeho podpora je nejsilnější mezi lidmi se SŠ vzděláním bez maturity a nižším, také mezi lidmi nad 55 let. ANO má nadpoloviční většinu příznivců ve věkové skupině 55 a více let. Podpora je vyšší u žen.

Koalice Pirátů a STAN se drží s 16,5 % na třetí pozici. Největší podporu má stále mezi lidmi s VŠ vzděláním a u lidí do 34 let. Mírně převažují ženy.

Koalici SPOLU by v listopadu podpořilo 26 % a mírně tak ztrácí na hnutí ANO. SPOLU podporují především středoškoláci s maturitou, dále má tato koalice většinu svých podporovatelů ve věku 18 - 34 let. Silná je i mezi lidmi 45 - 54 let. O něco častěji by koalici SPOLU volili muži oproti ženám.



Do sněmovny by se v současné době dostaly čtyři volební subjekty, stejně jako v říjnových volbách.

Volební model zobrazuje odhad nejpravděpodobnějšího rozvržení podpory stran v hypotetických volbách do Sněmovny, pokud by se konaly v době dotazování. Volební model zohledňuje odlišnou míru pravděpodobnosti účasti respondentů u voleb. U rozhodnutých voličů model zahrnuje hlavní preferovanou stranu, u váhajících zahrnuje všechny zvažované strany s intenzitou, která zohledňuje sílu příklonu k jednotlivým stranám.

Do volebního modelu vstupují respondenti, kteří nevyklučují účast ve volbách (N=724). Do grafu jsou samostatně zahrnuty kandidující strany s aktuálním ziskem minimálně 1,5 % v modelu. Předpokládané zisky stran jsou zaokrouhleny na půl procenta. STATISTICKÁ ODCHYLKA činí +/- 0,5 p. b. u malých stran až +/- 3,5 p. b. u největších stran.

# vývoj volebního modelu

## listopad 2017 - listopad 2021

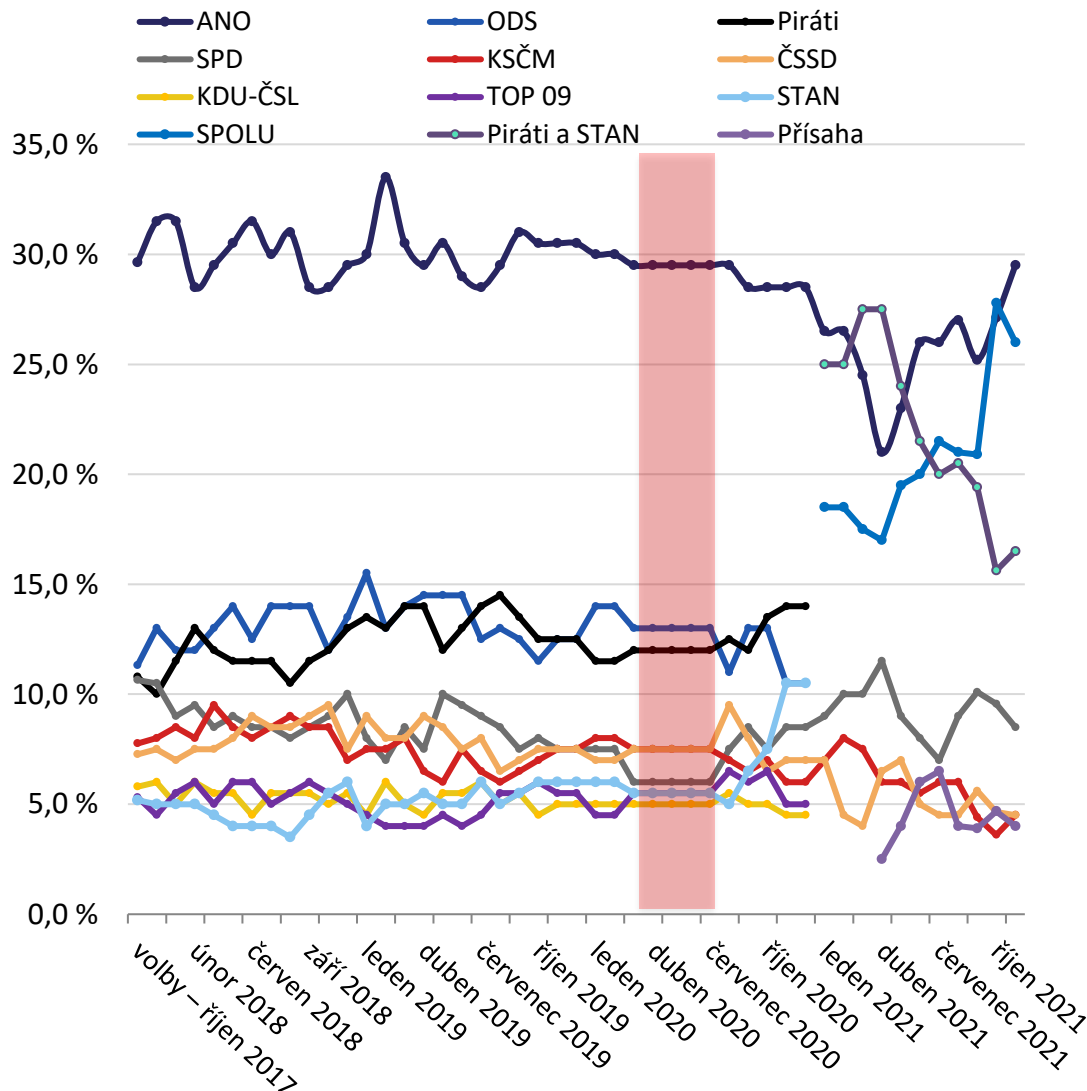
Preference **hnutí ANO jsou v listopadu na úrovni 29,5 %**. Opět tak stojí v pozici lídra. Podle modelu Median se jedná o nejvyšší zisk od srpna 2020.

Koalice **SPOLU** (ODS, KDU-ČSL a TOP 09) sice ztrácí na hnutí ANO, ale stále je **silnější než v zářijovém modelu** a to o 5 p.b.

Koalice **Piráťů a STAN** je podle srpnového volebního modelu Median se **ziskem 16,5 % těsně na třetím místě**. Jedná se tak o **pokles oproti preferencím v modelu ze září 2021**.

U **SPD** pokračuje v listopadu mírný pokles preferencí oproti září a výsledkům říjnových voleb.

Preference **ČSSD i KSČM** jsou nadále pod hranicí vstupu do sněmovny.





**pevnost rozhodnutí,  
volební jádra a potenciály stran**

---

# pevnost rozhodnutí voličů: účast a volená strana

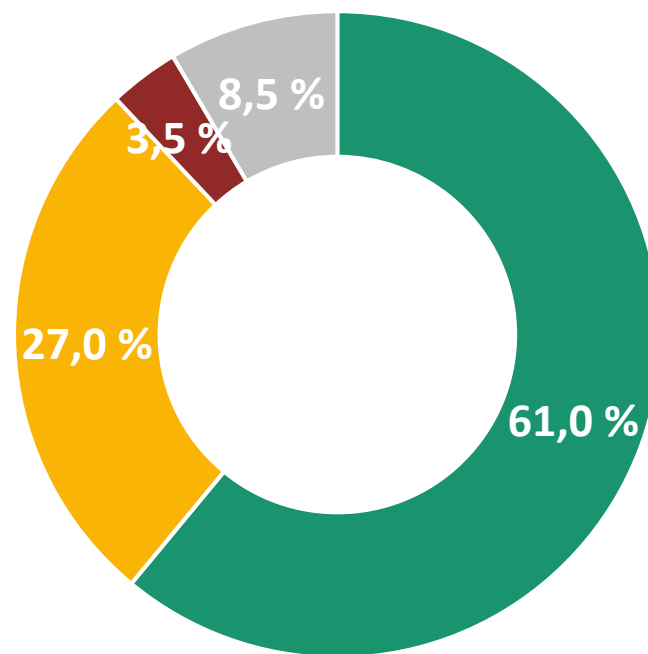
Více než polovina respondentů (61 %) si je v případě voleb jista svou účastí i volenou stranou.

Více než čtvrtina (27 %) si je jista svou účastí, ale není pevně rozhodnuta o volené straně.

Každý dvanáctý respondent (8,5 %) si přitom není jistý ani účastí, ani volenou stranou.

Podpora stran se může i nadále dynamicky měnit.

**Vzhledem k nezakotvenosti voličů není vhodné predikovat, která ze stran se ziskem okolo 5 % by se nyní reálně dostala do Poslanecké sněmovny.**



- jistá účast i strana
- jistá účast, nejistá strana
- nejistá účast, jistá strana
- nejistá účast i strana

Q01. Pokud by se nyní konaly volby do Poslanecké sněmovny, šel/šla byste volit? Q03. Nakolik jste si jistý/á, že byste v případě své účasti volil(a) právě tuto stranu?

N = 710, respondenti nevyklučující účast, % respondentů

# volební jádra a potenciály stran

## listopad 2021

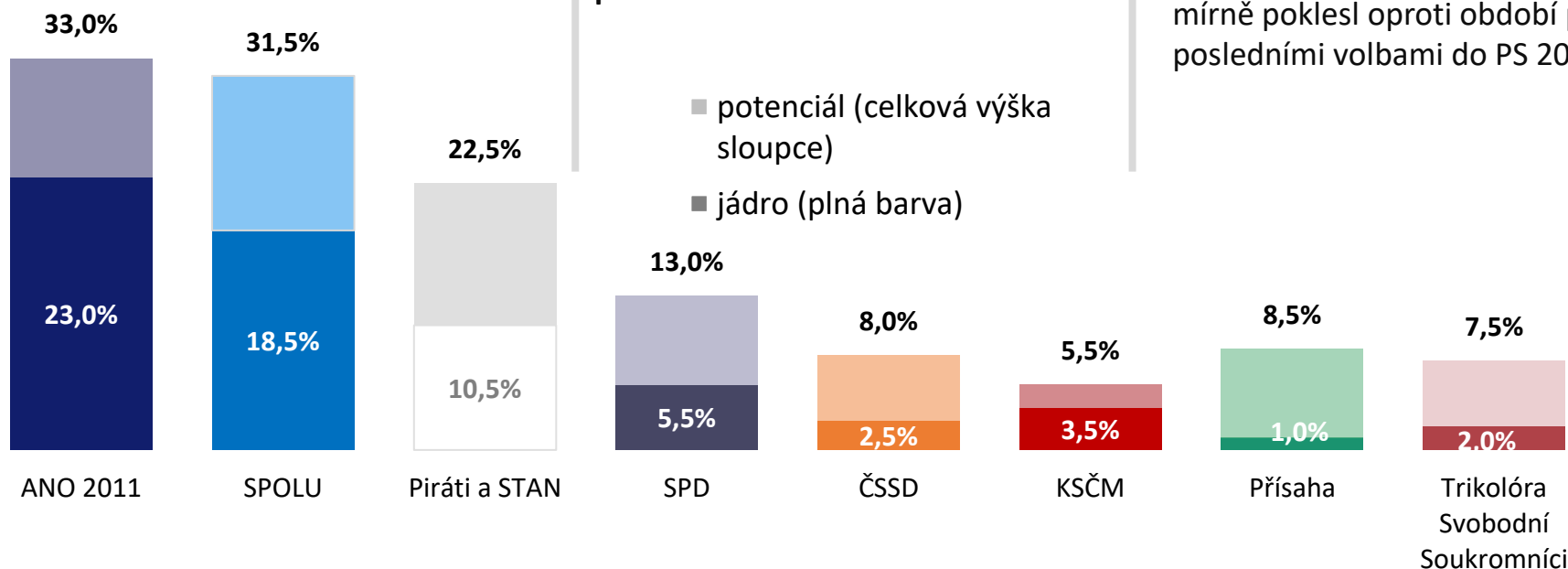
Pokud by **hnutí ANO** získalo hlasy od všech voličů, kteří hnutí vážně plánují volit a **nevyklučují účast ve volbách**, získalo by **33 % hlasů**. Zisk **persvědčených voličů** by ANO stačil na volební výsledek na úrovni **23 %**.

**Koalice SPOLU** má v listopadu **volební jádro 18,5 %** a volební **potenciál 31,5 %**, což znamená mírný nárůst potenciálu oproti září.

**U koalice Pirátů a STAN** jádro i potenciál ve srovnání se zářím **mírně poklesl**.

U **KSČM** dosahuje voličské jádro **3,5 %** a potenciál na **5 %**. Přesvědčených voličů **ČSSD** je jen **2,5 %**. Potenciál je **8 %**. U obou stran se jedná o menší zisky než před volbami 2021.

Potenciál **Přísahy, SPD i Trikolóry** mírně poklesl oproti období před posledními volbami do PS 2021.



**VOLEBNÍ JÁDRO** u každé strany ukazuje, kolik % hlasů by **aktuálně získala**, pokud by ji volili **jen pevní voliči** (jistí účastí i výběrem dané strany). **VOLEBNÍ POTENCIÁL** u každé strany ukazuje, kolik % hlasů by **mohla aktuálně hypoteticky získat**, pokud by ji volili všichni, kteří její volbu **vážně zvažují** a nevyklučují účast u voleb. Ukazatele **VOLEBNÍHO JÁDRA** a **POTENCIÁLU** je třeba chápat pro každou stranu odděleně. U každé totiž vytváří samostatný **scénář nejhoršího a nejpříznivějšího** možného finálního rozhodnutí voličů.

Strany jsou v grafu seřazeny podle pořadí ve volebním modelu. Zobrazeny jsou strany, které mají dlouhodobě volební potenciál min. 2 %. **STATISTICKÁ ODCHYLKA** činí +/- 1,5 p. b. u potenciálu malých stran až +/- 3 p. b. u potenciálu největších stran.

# metodika volebního modelu

Společnost MEDIAN kontinuálně vydává nezávislý **volební model pro volby do Poslanecké sněmovny parlamentu ČR**. Jeho základní metodické aspekty jsou:

- Vzorek je **reprezentativní nejen z hlediska základních sociodemografických proměnných, ale i podle dalších ukazatelů výrazně ovlivňujících volební preference**. Zajištěna je i reprezentativita z hlediska minulého volebního chování respondenta (volby do PSP 2017).
- **Volební model nezanedbává respondenty, kteří váhají mezi několika stranami**, jako „nerozhodnuté“, ani je nenutí do výběru jedné strany, který může být nestabilní a specifický.
- **Konstrukce volebního modelu zohledňuje míru přesvědčení o volební účasti**. Model tedy v odhadu pravděpodobnosti účasti respondenta kombinuje účast v minulých volbách a aktuální deklaraci.
- **Výzkum prochází striktními kontrolami**, při nichž jsou mimo jiné **poslouchány záznamy CAPI rozhovorů všech zúčastněných tazatelů**, takže je vyloučeno falšování rozhovorů.
- **Výzkum redukuje riziko vychýlení face-to-face sběrů dat k usedlejšími a zastižitelnějším respondentům**, a to pomocí několika opatření: a) část respondentů nezastižitelných osobním sběrem je dotázána online (cca 20 % vzorku), b) vážením v datech zajišťujeme reprezentativitu v aspektech, v nichž se podle naší analýzy mohou odchýlovat osobní sběry dat od populace.
- **Osobní rozhovory probíhají za dodržení maximálních hygienických opatření, aby nedošlo k ohrožení respondenta ani tazatele.**

# M E D I A N



MEDIAN je nezávislá soukromá společnost pro výzkum trhu, médií a veřejného mínění & vývoj analytického a marketingového software.

Společnost působí na trhu od roku 1993 a realizuje všechny typy kvalitativních i kvantitativních výzkumů trhu a veřejného mínění, včetně oficiálních mediálních měření a MML-TGI.

MEDIAN je členem odborných sdružení:

[SIMAR](#)

[ESOMAR](#)

[TGI Network](#)

kontakt

225 301 123

[volebnimodel@median.cz](mailto:volebnimodel@median.cz)

řešitelský tým:

J. Horníček, M. Kyselá,  
P. Čech

MEDIAN, s. r. o.  
Národních hrdinů 73  
190 12 Praha 9  
[www.median.cz](http://www.median.cz)  
225 301 111