



Mediální
výzkumy



MML-TGI



Software



Ad-hoc
výzkumy



Vývoj
technologií

SNĚMOVNÍ VOLEBNÍ MODEL

březen 2022

Sběr 1. března – 2. dubna 2022

VÝZKUM TRHU, MÉDIÍ A VEŘEJNÉHO MÍNĚNÍ, VÝVOJ SOFTWARE

Národních hrdinů 73, 190 12 Praha 9,

tel.: 225 301 111, fax: 225 301 101

e-mail: median@median.cz

www.median.cz

metodika výzkumu

Velikost vzorku	1159 respondentů ve věku 18 a více let
Termín dotazování	1. března 2022 – 2. dubna 2022 (střední den sběru = 17. 3. 2022)
Metoda sběru dat	osobní dotazování vyškolenými tazateli s využitím laptopů (CAPI) dotazování nezastižitelných skupin online
Heterogenita vzorku	sběr rozhovorů provádělo více než 70 tazatelů ve více než 60 okresech ČR
Výběr respondentů	kvótní výběr v náhodně vybraných oblastech ČR
Reprezentativita	výzkum je reprezentativní pro populaci ČR 18+ podle: <ul style="list-style-type: none">• základních sociodemografických proměnných (kraje, věku, pohlaví, vzdělání, velikosti obce)• věk x vzdělání, věk x velikost obce, vzdělání x velikost obce• pracovní status respondenta• volební chování ve volbách do Sněmovny v roce 2021
Kontroly	výzkum je kontrolován pomocí náslechnů CAPI nahrávek rozhovorů a zpětným oslovováním respondentů
Realizátor a zadavatel	nezávislý výzkum realizuje společnost MEDIAN, s.r.o. (člen SIMAR) bez zadavatele

Shrnutí výsledků sněmovního volebního modelu

- Voliči jsou si v březnu **mnohem méně jistí volenou stranou** než tomu bylo před volbami v říjnu 2021.
- **Volební jádra** tří nejsilnějších uskupení **zaznamenala pokles**. V případě **hnutí ANO** jde o **pokles výrazný** (o 5,5 p. b.).
- Na **prvním místě** volebních preferencí zůstává **hnutí ANO** (27,5 %) těsně před **koalicí SPOLU** (26,5 %).
- **Volební potenciál** má **nejvyšší koalice SPOLU** (36 %) těsně následována **ANO** (35,5 %).
- Do **Poslanecké sněmovny** by se nově **dostala též ČSSD**. **KSČM** a **hnutí Přísaha** naopak dále **ztrácejí**.
- Deklarovaná **volební účast narostla k 70 %**. Oproti listopadovému šetření ale **narostla váhavá ochota** jít k volbám (spíše ano).

volební účast

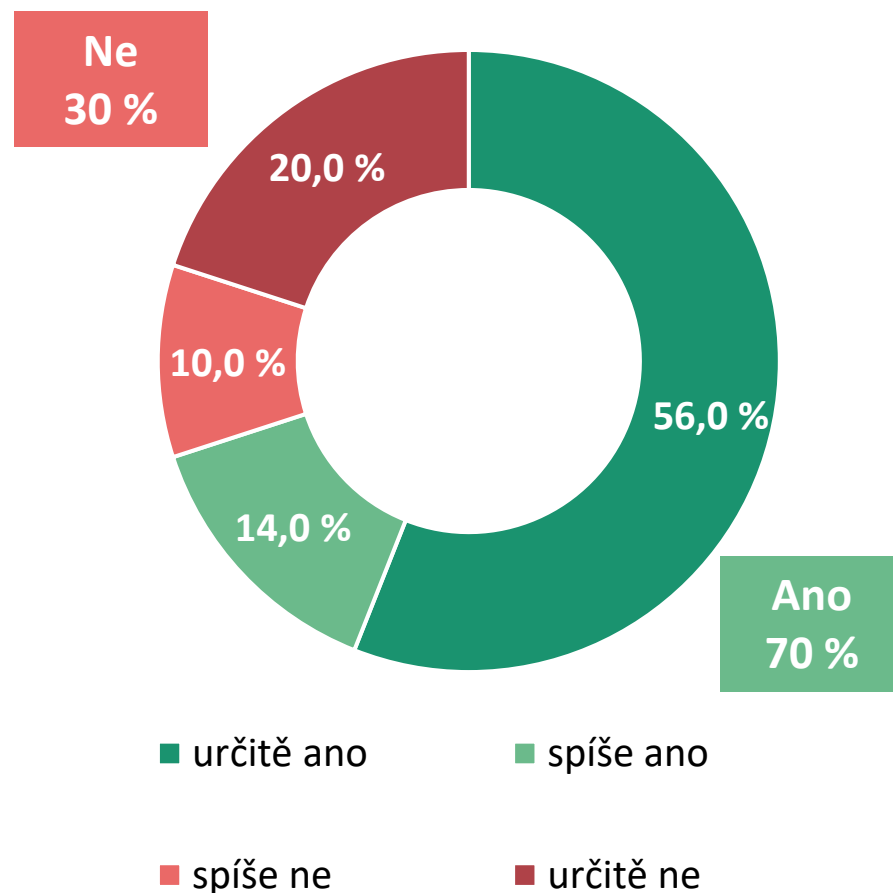
volební účast – březen 2022

Voleb do Poslanecké sněmovny by se **v březnu 2022 zúčastnilo**, dle svého vyjádření, **70 % respondentů**.

To by ve výsledku **znamenal mírně vyšší volební účast** než při posledních volbách do Sněmovny v roce 2021.

Deklarovaná volební účast ale bývá obvykle vyšší než skutečná účast.

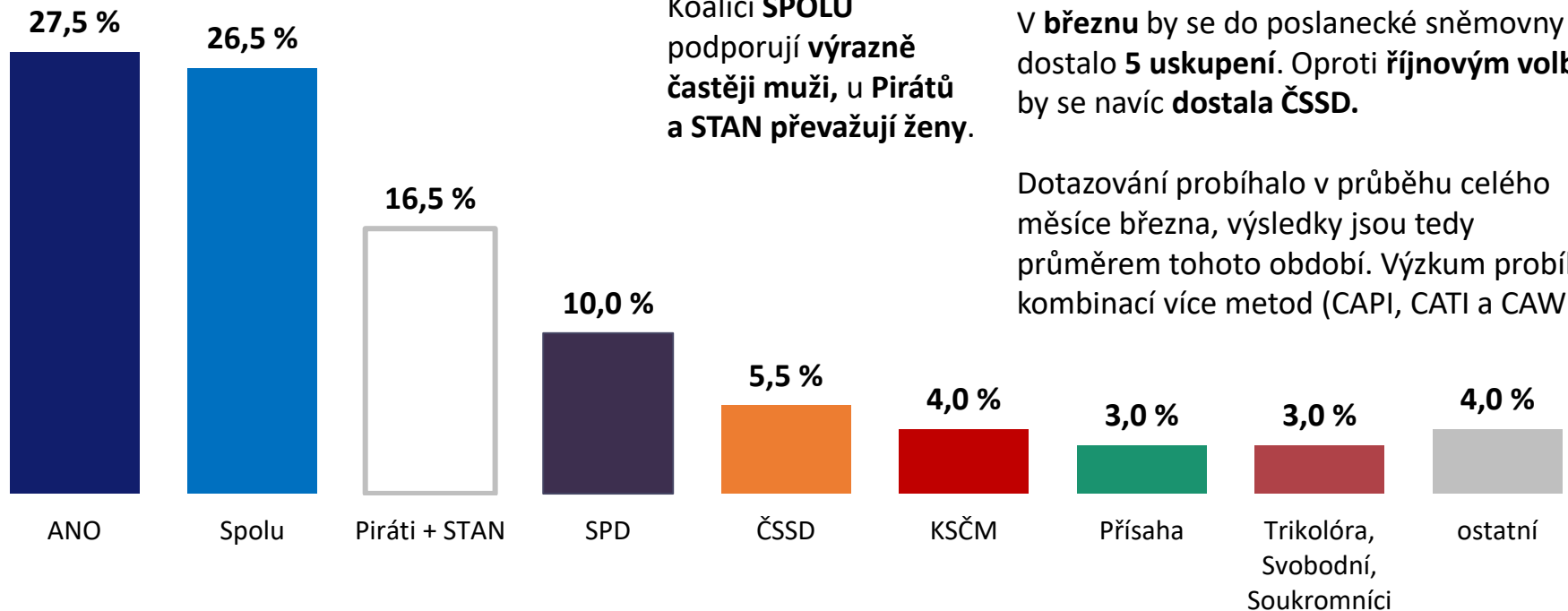
Určitě by k volbám do PSP nešlo 20 % dotázaných.



volební model

sněmovní volební model - březen 2022

Podle březnového volebního modelu je na prvním místě hnutí ANO s 27,5 % hlasů. Jen těsně za ním je koalice SPOLU s 26,5 % hlasů. Výsledky obou subjektů jsou tak přibližně stejné, jako při sněmovních volbách na podzim minulého roku. Hnutí ANO si nadále drží vysokou podporu zejména mezi lidmi ve věku 65 let a více (43 %).



SPOLU je nejčastější volbou vysokoškolsky vzdělaných (42 %). Koalice Pirátů a STAN se drží s 16,5 % na třetí pozici a je nejčastější volbou lidí do 24 let věku (53 %). Koalici SPOLU podporují výrazně častěji muži, u Pirátů a STAN převažují ženy.

Hnutí SPD podporují nejčastěji lidé se středoškolským vzděláním bez maturity. Má také výrazně vyšší podporu mezi muži. ČSSD se v porovnání s předchozím šetřením stále drží na pátém místě. Polepšila si o 1 procentní bod. Největší podporu má mezi lidmi ve věku 65 a více let.

V březnu by se do poslanecké sněmovny dostalo 5 uskupení. Oproti říjnovým volbám by se navíc dostala ČSSD.

Dotazování probíhalo v průběhu celého měsíce března, výsledky jsou tedy průměrem tohoto období. Výzkum probíhal kombinací více metod (CAPI, CATI a CAWI).

Volební model zobrazuje odhad nejpravděpodobnějšího rozvržení podpory stran v hypotetických volbách do Sněmovny, pokud by se konaly v době dotazování. Volební model zohledňuje odlišnou míru pravděpodobnosti účasti respondentů u voleb. U rozhodnutých voličů model zahrnuje hlavní preferovanou stranu, u váhajících zahrnuje všechny zvažované strany s intenzitou, která zohledňuje sílu příklonu k jednotlivým stranám.

Do volebního modelu vstupují respondenti, kteří nevyklučují účast ve volbách (N=799). Do grafu jsou samostatně zahrnuty kandidující strany s aktuálním ziskem minimálně 1,5 % v modelu. Předpokládané zisky stran jsou zaokrouhleny na půl procenta. STATISTICKÁ ODCHYLKA činí +/- 0,5 p. b. u malých stran až +/- 3,5 p. b. u největších stran.

vývoj volebního modelu

říjen 2017 - březen 2022

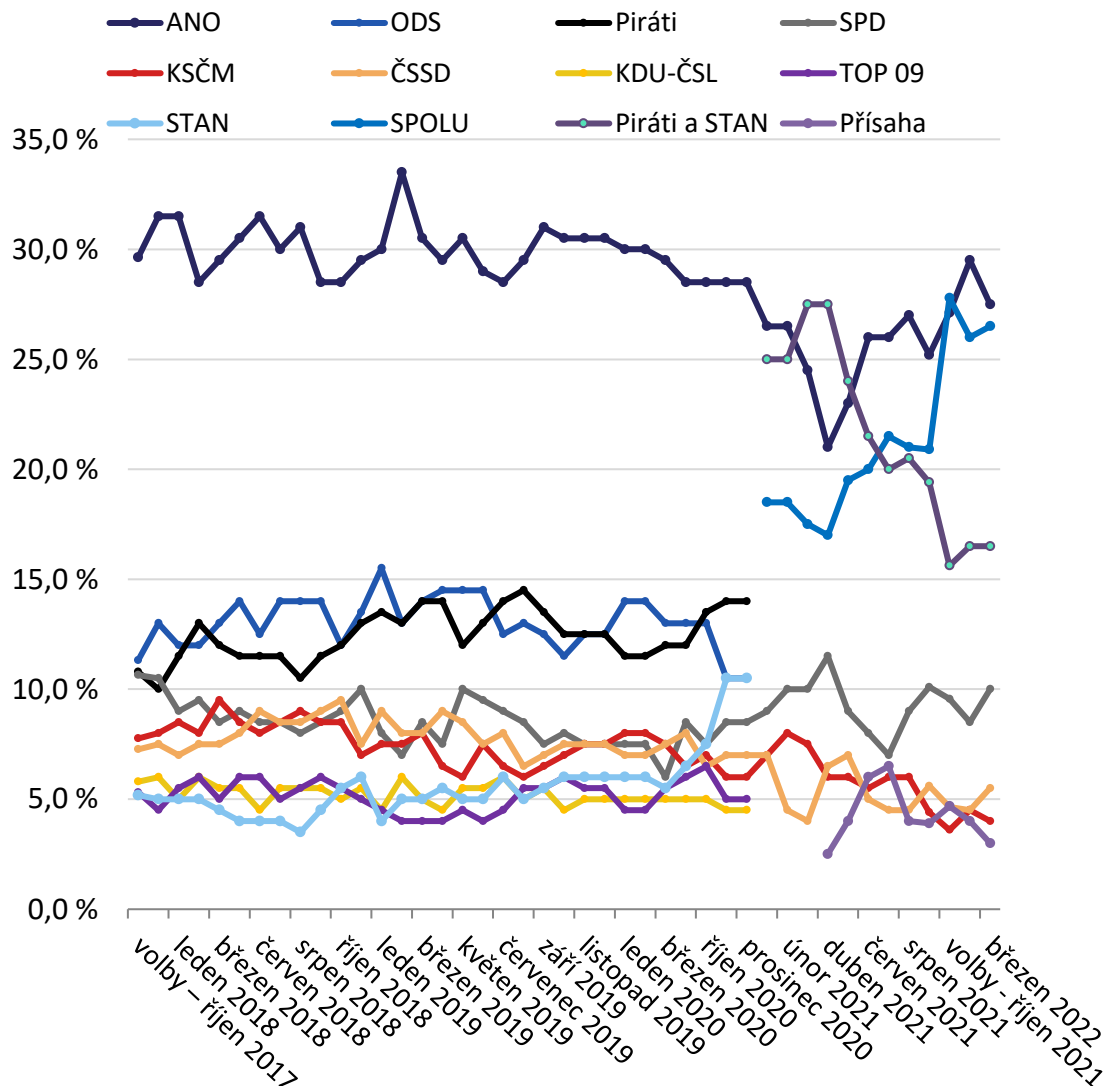
Preference **hnutí ANO jsou v březnu na úrovni 27,5 %**. Opět tak stojí těsně v pozici lídra.

Koalice SPOLU (ODS, KDU-ČSL a TOP 09) na hnutí ANO ztrácí pouhý jeden procentní bod. Podpora obou uskupení se drží přibližně na úrovni výsledků říjnových voleb.

Koalice **Pirátů a STAN je podle srpnového volebního modelu Median se ziskem 16,5 % na třetím místě**. To je **mírně nad volebním výsledkem z října 2021**.

SPD oproti minulému šetření zaznamenala **mírný nárůst preferencí**.

Preference **ČSSD se oproti minulému volebnímu modelu dostaly mírně nad hranici 5 %**. **KSČM a Přísaha naopak ztrácejí**.



**pevnost rozhodnutí,
volební jádra a potenciály stran**

pevnost rozhodnutí voličů: účast a volená strana

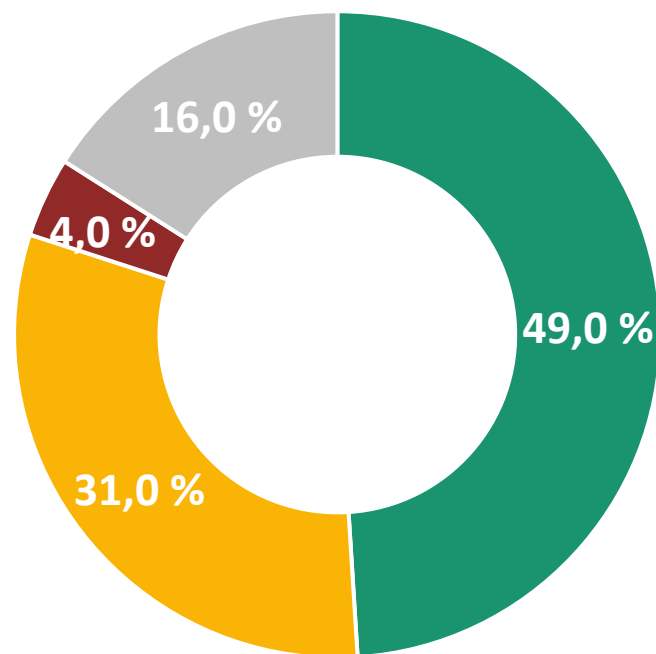
Méně než polovina respondentů (49 %) si je v případě voleb jista svou účastí i volenou stranou.

Více než čtvrtina (31 %) si je **jista svou účastí**, ale **není pevně rozhodnuta o volené straně**.

Každý šestý respondent (16 %) si přitom není jistý ani účastí, ani volenou stranou.

Podpora stran se může i nadále dynamicky měnit.

Vzhledem k nezakotvenosti voličů není vhodné predikovat, která ze stran se ziskem okolo 5 % by se nyní reálně dostala do Poslanecké sněmovny.



- jistá účast i strana
- jistá účast, nejistá strana
- nejistá účast, jistá strana
- nejistá účast i strana

Q01. Pokud by se nyní konaly volby do Poslanecké sněmovny, šel/šla byste volit? Q03. Nakolik jste si jistý/á, že byste v případě své účasti volil(a) právě tuto stranu?

N = 799, respondenti nevyklučující účast, % respondentů

volební jádra a potenciály stran

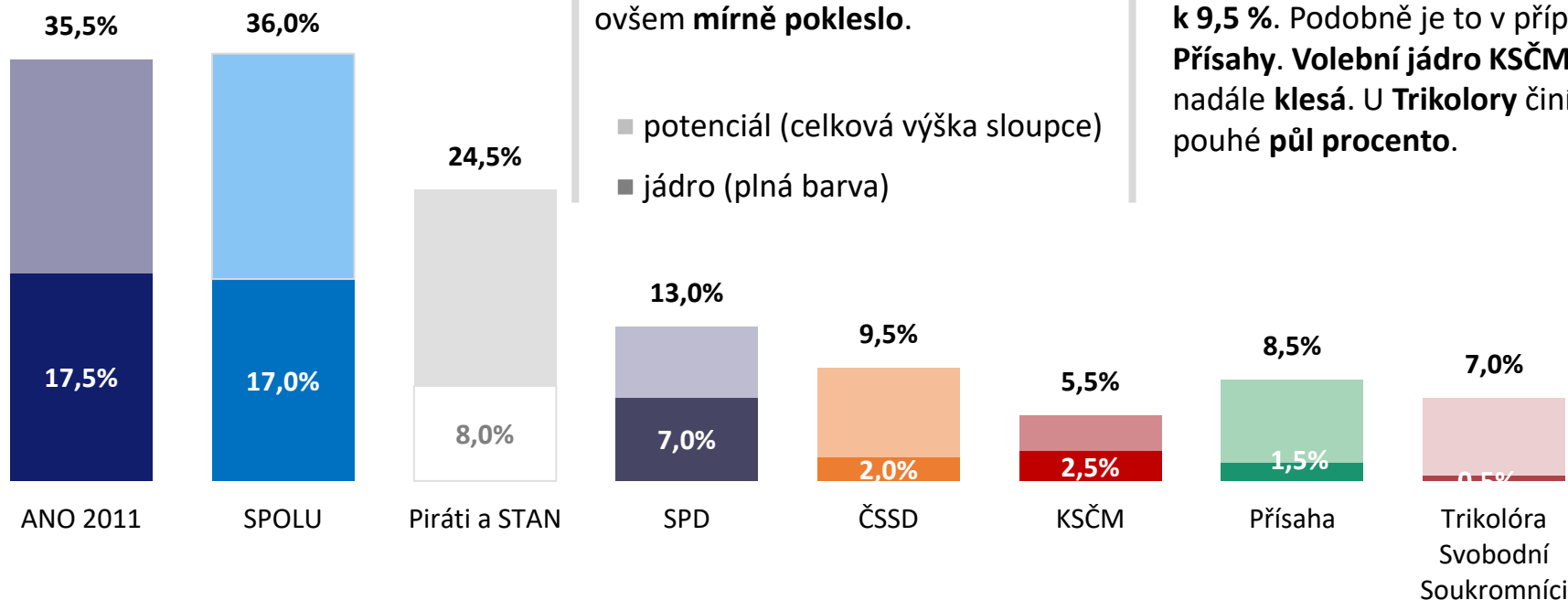
březen 2022

Pokud by **hnutí ANO** získalo hlasy od všech voličů, kteří hnutí vážně plánují volit a nevyklučují účast ve volbách, získalo by **35,5 % hlasů**. Zisk **přesvědčených voličů** by ANO stačil na volební výsledek na úrovni **17,5 %**.

Zatímco **volební jádro koalice SPOLU** je v březnu se **17 % nižší než v případě hnutí ANO**, **volební potenciál** je naopak **o půl bodu vyšší**. U **koalice Pirátů a STAN** potenciál ve srovnání s listopadem **vzrostl**, **jádro** ovšem **mírně pokleslo**.

Volební potenciál zůstává v případě **SDP** na **stejných hodnotách**, **jádro** ale **mírně vzrostlo**.

Voličské jádro ČSSD je nadále **velmi malé**, **potenciál** ale **vzrostl** k **9,5 %**. Podobně je to v případě **Přísahy**. **Volební jádro KSČM** nadále **klesá**. U **Trikolory** činí **pouhé půl procento**.



VOLEBNÍ JÁDRO u každé strany ukazuje, kolik % hlasů by **aktuálně získala**, pokud by ji volili **jen pevní voliči** (jistí účastí i výběrem dané strany). **VOLEBNÍ POTENCIÁL** u každé strany ukazuje, kolik % hlasů by **mohla aktuálně hypoteticky získat**, pokud by ji volili všichni, kteří její volbu **vážně zvažují** a nevyklučují účast u voleb. Ukazatele **VOLEBNÍHO JÁDRA** a **POTENCIÁLU** je třeba chápat pro každou stranu odděleně. U každé totiž vytváří samostatný **scénář nejhoršího a nejpříznivějšího** možného finálního rozhodnutí voličů.

Strany jsou v grafu seřazeny podle pořadí ve volebním modelu. Zobrazeny jsou strany, které mají dlouhodobě volební potenciál min. 2 %. **STATISTICKÁ ODCHYLKA** činí +/- 1,5 p. b. u potenciálu malých stran až +/- 3 p. b. u potenciálu největších stran.

metodika volebního modelu

Společnost MEDIAN kontinuálně vydává nezávislý **volební model pro volby do Poslanecké sněmovny parlamentu ČR**. Jeho základní metodické aspekty jsou:

- Vzorek je **reprezentativní nejen z hlediska základních sociodemografických proměnných, ale i podle dalších ukazatelů výrazně ovlivňujících volební preference**. Zajištěna je i reprezentativita z hlediska minulého volebního chování respondenta (volby do PSP 2017).
- **Volební model nezanedbává respondenty, kteří váhají mezi několika stranami**, jako „nerozhodnuté“, ani je nenutí do výběru jedné strany, který může být nestabilní a specifický.
- **Konstrukce volebního modelu zohledňuje míru přesvědčení o volební účasti**. Model tedy v odhadu pravděpodobnosti účasti respondenta kombinuje účast v minulých volbách a aktuální deklaraci.
- **Výzkum prochází striktními kontrolami**, při nichž jsou mimo jiné **poslouchány záznamy CAPI rozhovorů všech zúčastněných tazatelů**, takže je vyloučeno falšování rozhovorů.
- **Výzkum redukuje riziko vychýlení face-to-face sběrů dat k usedlejšími a zastižitelnějším respondentům**, a to pomocí několika opatření: a) část respondentů nezastižitelných osobním sběrem je dotázána online (cca 20 % vzorku), b) vážením v datech zajišťujeme reprezentativitu v aspektech, v nichž se podle naší analýzy mohou odchýlovat osobní sběry dat od populace.
- **Osobní rozhovory probíhají za dodržení maximálních hygienických opatření, aby nedošlo k ohrožení respondenta ani tazatele.**

M E D I A N



MEDIAN je nezávislá soukromá společnost pro výzkum trhu, médií a veřejného mínění & vývoj analytického a marketingového software.

Společnost působí na trhu od roku 1993 a realizuje všechny typy kvalitativních i kvantitativních výzkumů trhu a veřejného mínění, včetně oficiálních mediálních měření a MML-TGI.

MEDIAN je členem odborných sdružení:

[SIMAR](#)

[ESOMAR](#)

[TGI Network](#)

kontakt

225 301 123

volebnimodel@median.cz

řešitelský tým:

J. Horníček, I. Cuker,

M. Kyselá, P. Čech

MEDIAN, s. r. o.

Národních hrdinů 73

190 12 Praha 9

www.median.cz

225 301 111