



Mediální
výzkumy



MML-TGI



Software



Ad-hoc
výzkumy



Vývoj
technologií

SNĚMOVNÍ VOLEBNÍ MODEL

květen 2022

Sběr 1. května – 2. června 2022

VÝZKUM TRHU, MÉDIÍ A VEŘEJNÉHO MÍNĚNÍ, VÝVOJ SOFTWARE

Národních hrdinů 73, 190 12 Praha 9,

tel.: 225 301 111, fax: 225 301 101

e-mail: median@median.cz

www.median.cz

metodika výzkumu

Velikost vzorku	1018 respondentů ve věku 18 a více let
Termín dotazování	1. května 2022 – 2. června 2022 (střední den sběru = 17. 5. 2022)
Metoda sběru dat	osobní dotazování vyškolenými tazateli s využitím laptopů (CAPI) dotazování nezastižitelných skupin online
Heterogenita vzorku	sběr rozhovorů provádělo více než 70 tazatelů ve více než 60 okresech ČR
Výběr respondentů	kvótní výběr v náhodně vybraných oblastech ČR
Reprezentativita	výzkum je reprezentativní pro populaci ČR 18+ podle: <ul style="list-style-type: none">• základních sociodemografických proměnných (kraje, věku, pohlaví, vzdělání, velikosti obce)• věk x vzdělání, věk x velikost obce, vzdělání x velikost obce• pracovní status respondenta• volební chování ve volbách do Sněmovny v roce 2021
Kontroly	výzkum je kontrolován pomocí náslechů CAPI nahrávek rozhovorů a zpětným oslovením respondentů
Realizátor a zadavatel	nezávislý výzkum realizuje společnost MEDIAN, s.r.o. (člen SIMAR) bez zadavatele

Shrnutí výsledků sněmovního volebního modelu

- Dle květnového volebního modelu nezahrnujícího předvolební koalice by se **do Poslanecké sněmovny dostalo šest hnutí a stran.**
- **Nejvyšší voličské preference si udrželo hnutí ANO (28,5 %) následované ODS (16,5 %) a SPD (11,5 %).**
- **Volební potenciál hnutí ANO mírně poklesl, volební jádro naopak posílilo.** Drobný nárůst preferencí, jádra i potenciálu zaznamenalo též hnutí SPD.
- Z předvolební **koalice SPOLU** má **nejvyšší preference ODS. Preference Pirátů a STAN jsou téměř vyrovnané.** Hnutí STAN má vyšší volební potenciál, Piráti vyšší voličské jádro.
- Prostým součtem by **strany tvořící koalici SPOLU měly podporu 25,5 %** respondentů, v případě **koalice Pirátů a STAN** by to bylo **17,5 %.** **Strany vládní koalice** by tak prostým součtem měly **podporu 43 %.**
- Do Poslanecké sněmovny by se **oproti volbám v říjnu 2021 dostala ČSSD, nedostaly by se naopak TOP 09 a KDU-ČSL.** Zisk všech tří stran se však pohybuje kolem hranice 5 % a nelze tak spolehlivě určit, zda je jejich podpora nad touto hranicí či pod ní.

volební účast

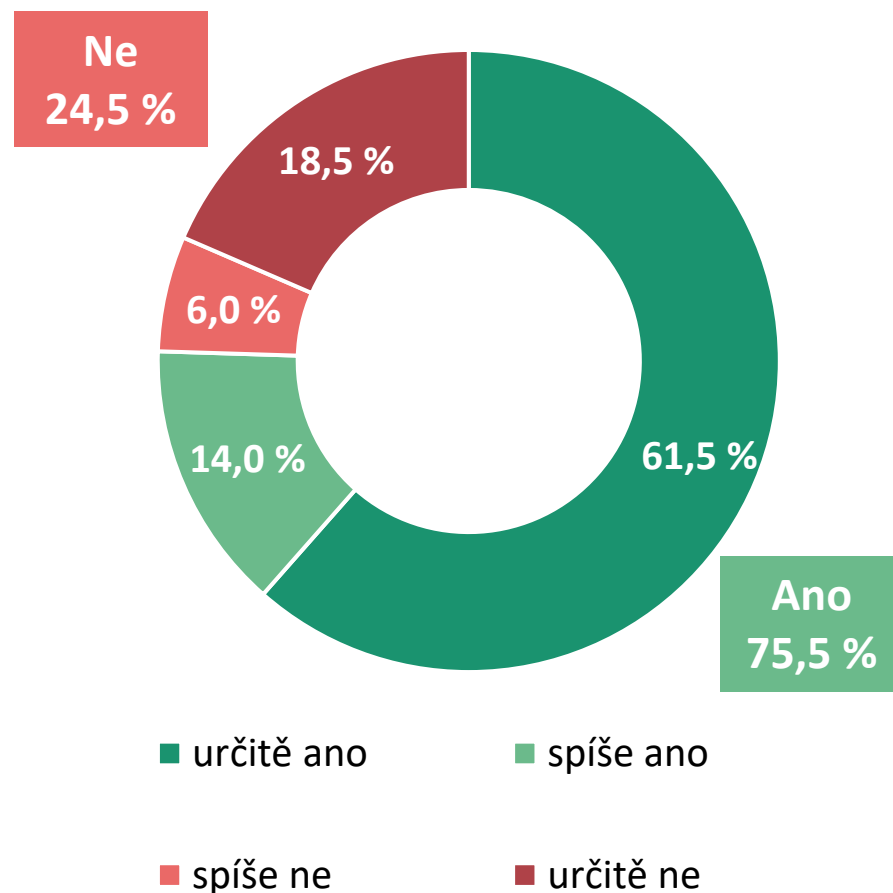
volební účast – květen 2022

Voleb do Poslanecké sněmovny by se **v květnu 2022** dle svého vyjádření **určitě zúčastnilo 61,5 %** respondentů.

Dalších **14 %** dotázaných **účast zvažuje**.

Volební účast ve volbách do Poslanecké sněmovny v říjnu 2021 byla 65,43 %. Souhrnně tedy pozorujeme **nárůst ochoty zúčastnit se voleb**, nicméně **deklarovaná volební účast bývá obvykle vyšší než skutečná účast**.

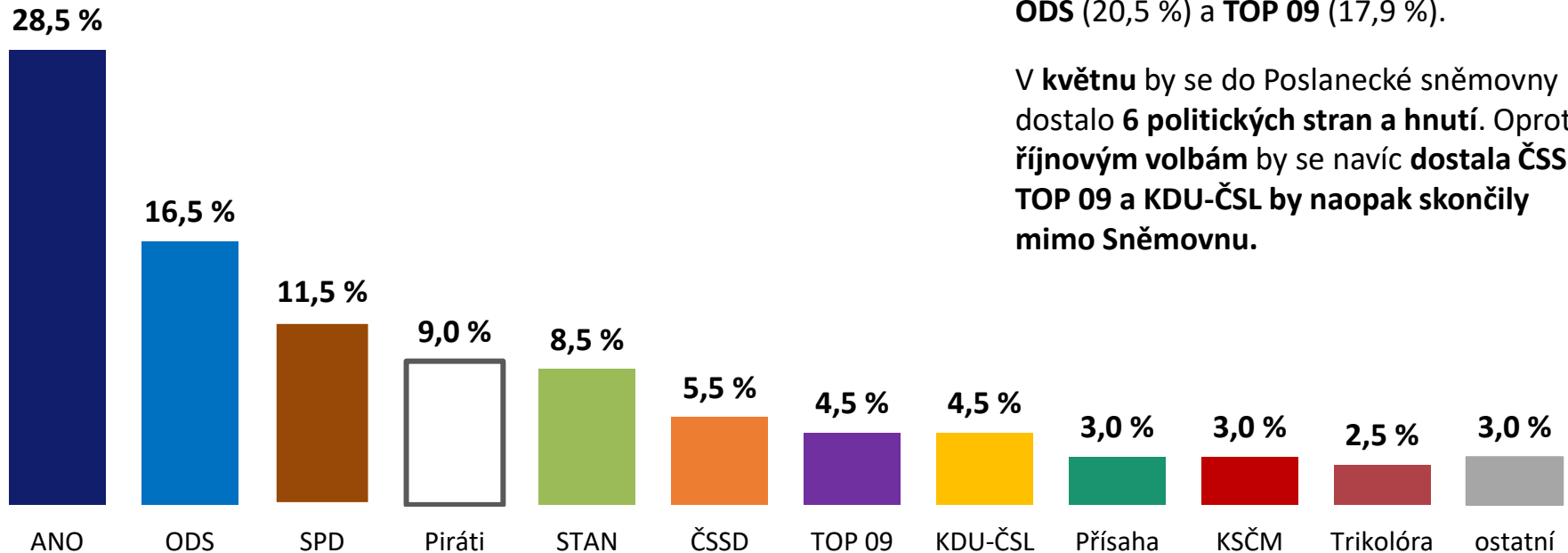
Určitě by k volbám do PSP **nešlo 18,5 %** dotázaných, **spíše by nešlo 6 %**.



volební model

sněmovní volební model - květen 2022

Podle květnového volebního modelu je na prvním místě hnutí ANO s 28,5 % hlasů. Na druhém místě je s odstupem 12 procentních bodů ODS. Hnutí ANO si nadále drží vysokou podporu zejména mezi lidmi ve věku 65 let a více (44,4 %). ODS se těší vysoké podpoře mezi podnikateli (37,7 %).



Hnutí ANO je také nejčastější volbou absolventů středních škol bez maturity (42,4 %), ODS vysokoškolsky vzdělaných (25,2 %).

Absolventi vysokých škol dále nejčastěji preferují hnutí STAN (16,8 %), hnutí ANO (16,1 %) a Piráty (10,5%).

Hnutí SPD podporují nejčastěji lidé se středoškolským vzděláním s maturitou.

Mezi nejmladšími voliči (18-24 let) mají nejvyšší podporu Piráti (30,8 %), ODS (20,5 %) a TOP 09 (17,9 %).

V květnu by se do Poslanecké sněmovny dostalo 6 politických stran a hnutí. Oproti říjnovým volbám by se navíc dostala ČSSD, TOP 09 a KDU-ČSL by naopak skončily mimo Sněmovnu.

Volební model zobrazuje odhad nejpravděpodobnějšího rozvržení podpory stran v hypotetických volbách do Sněmovny, pokud by se konaly v době dotazování. Volební model zohledňuje odlišnou míru pravděpodobnosti účasti respondentů u voleb. U rozhodnutých voličů model zahrnuje hlavní preferovanou stranu, u váhajících zahrnuje všechny zvažované strany s intenzitou, která zohledňuje sílu příklonu k jednotlivým stranám.

Do volebního modelu vstupují respondenti, kteří nevyklučují účast ve volbách (N=767). Do grafu jsou samostatně zahrnuty kandidující strany s aktuálním ziskem minimálně 1,5 % v modelu. Předpokládané zisky stran jsou zaokrouhleny na půl procenta. STATISTICKÁ ODCHYLKA činí +/- 0,5 p. b. u malých stran až +/- 3,5 p. b. u největších stran.

vývoj volebního modelu

říjen 2017 - květen 2022

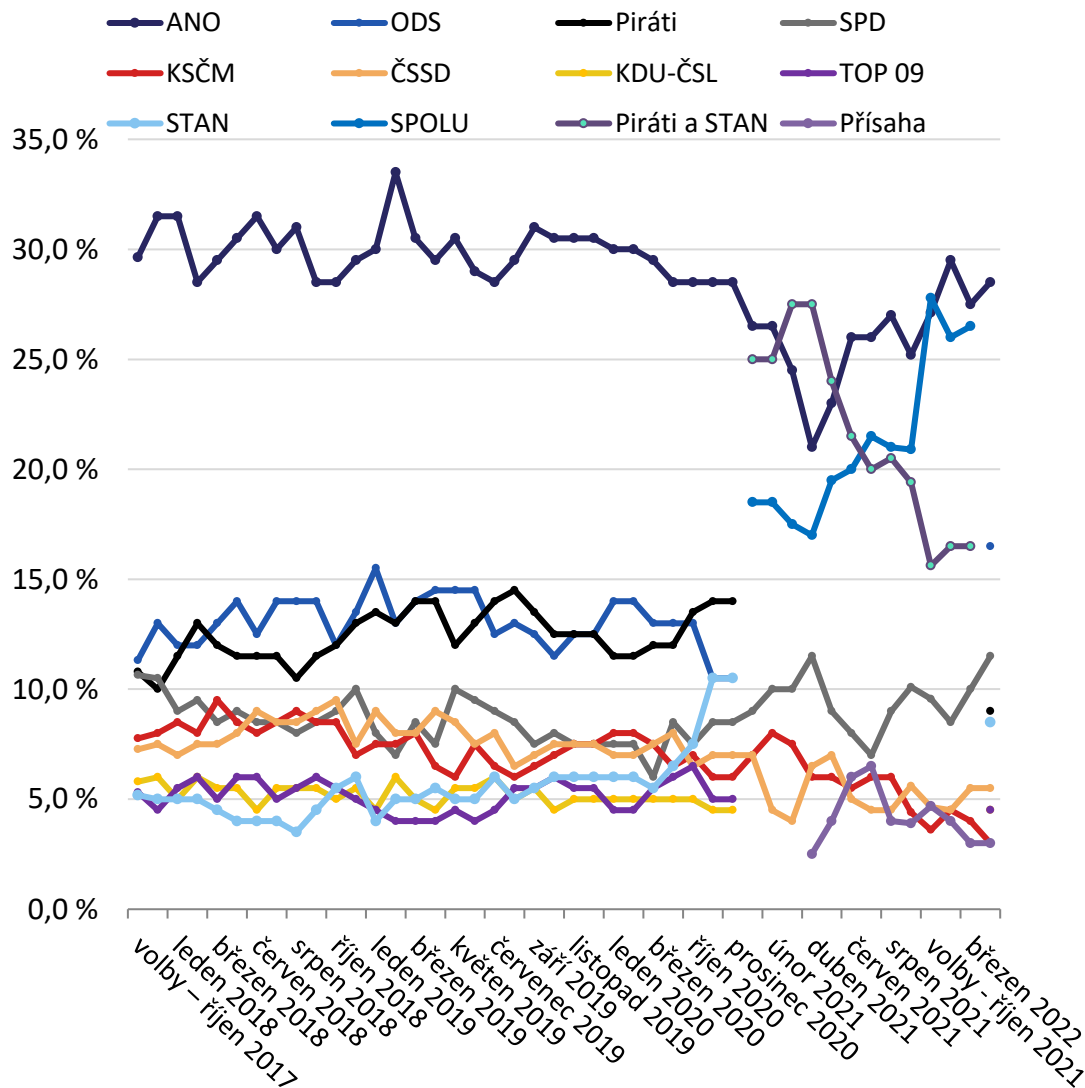
Preference hnutí ANO jsou v květnu na úrovni 28,5 %. Vzrostly tak o jeden procentní bod.

ODS získala nejvyšší podporu ze tří stran tvořících koalici SPOLU, a to 16,5 %. TOP 09 ani KDU-ČSL samostatně nedosahují hranice 5 %. Obě strany jsou těsně pod ní se shodným ziskem 4,5 %.

Z volební koalice Pirátů a STAN se výše umístili Piráti. Pro jejich volbu se vyslovilo 9 % respondentů, pro STAN o půl procentního bodu méně.

Voličské preference SPD nadále rostou. Ve srovnání s minulým šetřením je to o 1,5 procentního bodu.

Preference ČSSD se i nadále drží těsně nad hranicí 5 %. KSČM dále ztrácí.



**pevnost rozhodnutí,
volební jádra a potenciály stran**

pevnost rozhodnutí voličů: účast a volená strana

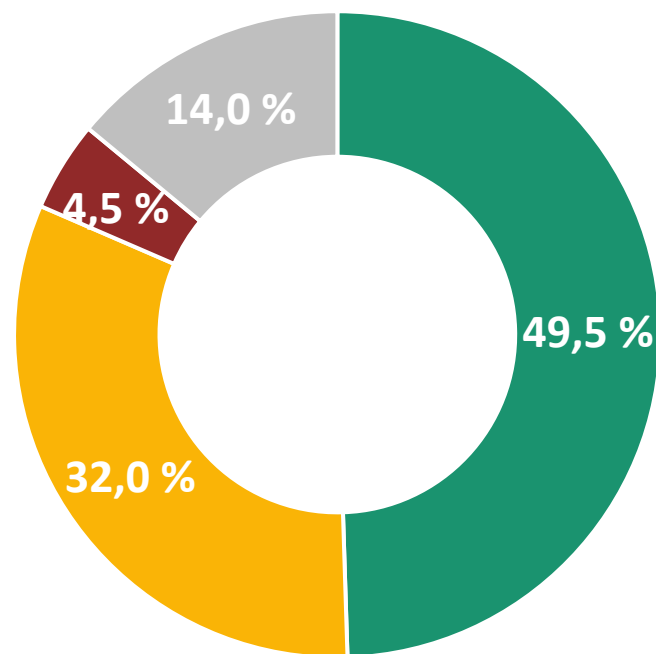
Méně než polovina respondentů (49,5 %) si je v případě voleb jista svou účastí i volenou stranou.

Téměř třetina (32 %) si je jista svou účastí, ale není pevně rozhodnuta o volené straně.

Každý sedmý respondent (14 %) si není jistý ani účastí, ani volenou stranou.

Vzhledem k uvedeným skutečnostem se podpora stran se může i nadále dynamicky měnit.

S ohledem na nezakotvenost mnoha voličů není vhodné predikovat, která ze stran se ziskem okolo 5 % by se nyní dostala do Poslanecké sněmovny.



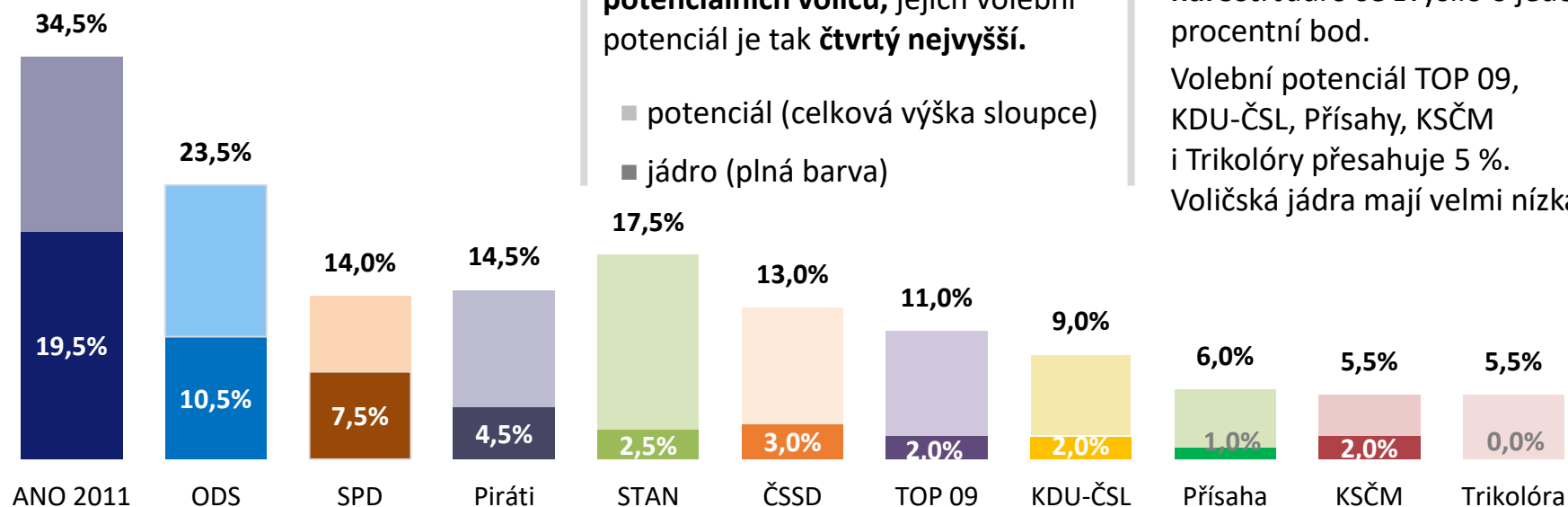
- jistá účast i strana
- jistá účast, nejistá strana
- nejistá účast, jistá strana
- nejistá účast i strana

Q01. Pokud by se nyní konaly volby do Poslanecké sněmovny, šel/šla byste volit? Q03. Nakolik jste si jistý/á, že byste v případě své účasti volil(a) právě tuto stranu?

N = 767, respondenti nevyklučující účast, % respondentů

volební jádra a potenciály stran květen 2022

Pokud by **hnutí ANO** získalo hlasy od všech voličů, kteří hnutí vážně plánují volit a **nevylučují účast ve volbách**, získalo by **34,5 % hlasů**. Zisk **přesvědčených voličů** by ANO stačil na volební výsledek na úrovni **19,5 %**.



Volební jádro ODS je v květnu na **10,5 %**, **potenciál dosahuje 23,5 %**. **Třetí nejvyšší potenciál má hnutí STAN (17,5 %)**. **Jádrových voličů má ovšem jen malé množství (2,5 %)**. **O volbě Pirátů uvažuje až 14,5 % potenciálních voličů**, jejich volební potenciál je tak **čtvrtý nejvyšší**.

- potenciál (celková výška sloupce)
- jádro (plná barva)

Volební jádro hnutí SDP dosahuje 7,5 % a je tak třetí nejvyšší. Po stránce volebního potenciálu je ale SPD až pátá. **Voličský potenciál ČSSD** oproti minulému šetření **výrazně narost**. Jádro se zvýšilo o jeden procentní bod. Volební potenciál TOP 09, KDU-ČSL, Přísahy, KSČM i Trikolóry přesahuje 5 %. **Voličská jádra mají velmi nízká**.

VOLEBNÍ JÁDRO u každé strany ukazuje, kolik % hlasů by **aktuálně získala**, pokud by ji volili **jen pevní voliči** (jistí účastí i výběrem dané strany). **VOLEBNÍ POTENCIÁL** u každé strany ukazuje, kolik % hlasů by **mohla aktuálně hypoteticky získat**, pokud by ji volili všichni, kteří její volbu **vážně zvažují** a **nevylučují účast u voleb**. Ukazatele **VOLEBNÍHO JÁDRA** a **POTENCIÁLU** je třeba chápat pro každou stranu odděleně. U každé totiž vytváří samostatný **scénář nejhoršího a nejpříznivějšího** možného finálního rozhodnutí voličů.

Strany jsou v grafu seřazeny podle pořadí ve volebním modelu. Zobrazeny jsou strany, které mají dlouhodobě volební potenciál min. 2 %. **STATISTICKÁ ODCHYLKA** činí +/- 1,5 p. b. u potenciálu malých stran až +/- 3 p. b. u potenciálu největších stran.

metodika volebního modelu

Společnost MEDIAN kontinuálně vydává nezávislý **volební model pro volby do Poslanecké sněmovny parlamentu ČR**. Jeho základní metodické aspekty jsou:

- Vzorek je **reprezentativní nejen z hlediska základních sociodemografických proměnných, ale i podle dalších ukazatelů výrazně ovlivňujících volební preference**. Zajištěna je i reprezentativita z hlediska minulého volebního chování respondenta (volby do PSP 2021).
- **Volební model nezanedbává respondenty, kteří váhají mezi několika stranami**, jako „nerozhodnuté“, ani je nenutí do výběru jedné strany, který může být nestabilní a specifický.
- **Konstrukce volebního modelu zohledňuje míru přesvědčení o volební účasti**. Model tedy v odhadu pravděpodobnosti účasti respondenta kombinuje účast v minulých volbách a aktuální deklaraci.
- **Výzkum prochází striktními kontrolami**, při nichž jsou mimo jiné **poslouchány záznamy CAPI rozhovorů všech zúčastněných tazatelů**, takže je vyloučeno falšování rozhovorů.
- **Výzkum redukuje riziko vychýlení face-to-face sběrů dat k usedlejšími a zastižitelnějším respondentům**, a to pomocí několika opatření: a) část respondentů nezastižitelných osobním sběrem je dotázána online (cca 20 % vzorku), b) vážením v datech zajišťujeme reprezentativitu v aspektech, v nichž se podle naší analýzy mohou odchýlovat osobní sběry dat od populace.
- **Osobní rozhovory probíhají za dodržení maximálních hygienických opatření, aby nedošlo k ohrožení respondenta ani tazatele.**

M E D I A N



MEDIAN je nezávislá soukromá společnost pro výzkum trhu, médií a veřejného mínění & vývoj analytického a marketingového software.

Společnost působí na trhu od roku 1993 a realizuje všechny typy kvalitativních i kvantitativních výzkumů trhu a veřejného mínění, včetně oficiálních mediálních měření a MML-TGI.

MEDIAN je členem odborných sdružení:

[SIMAR](#)

[ESOMAR](#)

[TGI Network](#)

kontakt

225 301 123

volebnimodel@median.cz

řešitelský tým:

J. Horníček, I. Cuker,
P. Čech

MEDIAN, s. r. o.
Národních hrdinů 73
190 12 Praha 9
www.median.cz
225 301 111