



Mediální
výzkumy



MML-TGI



Software



Ad-hoc
výzkumy



Vývoj
technologií

SNĚMOVNÍ VOLEBNÍ MODEL

červen 2022

sběr 20. května – 4. července 2022

VÝZKUM TRHU, MÉDIÍ A VEŘEJNÉHO MÍNĚNÍ, VÝVOJ SOFTWARE

Národních hrdinů 73, 190 12 Praha 9,

tel.: 225 301 111, fax: 225 301 101

e-mail: median@median.cz

www.median.cz

metodika výzkumu

Velikost vzorku	1006 respondentů ve věku 18 a více let
Termín dotazování	20. května 2022 – 4. července 2022 (střední den sběru = 11. 6. 2022)
Metoda sběru dat	osobní dotazování vyškolenými tazateli s využitím laptopů (CAPI) dotazování nezastižitelných skupin online (CAWI)
Heterogenita vzorku	sběr rozhovorů provádělo více než 30 tazatelů ve více než 60 okresech ČR
Výběr respondentů	kvótní výběr v náhodně vybraných oblastech ČR
Reprezentativita	výzkum je reprezentativní pro populaci ČR 18+ podle: <ul style="list-style-type: none">• základních sociodemografických proměnných (kraje, věku, pohlaví, vzdělání, velikosti obce)• věk x vzdělání, věk x velikost obce, vzdělání x velikost obce• pracovní status respondenta• volební chování ve volbách do Sněmovny v roce 2021
Kontroly	výzkum je kontrolován pomocí náslechnů CAPI nahrávek rozhovorů a zpětným oslovováním respondentů
Realizátor a zadavatel	nezávislý výzkum realizuje společnost MEDIAN, s.r.o. (člen SIMAR) bez zadavatele

Shrnutí výsledků sněmovního volebního modelu

- Dle červnového volebního modelu by se **do Poslanecké sněmovny dostalo šest politických hnutí a stran.**
- **Nejvyšší voličské preference si drží hnutí ANO (29,5 %) následované ODS (16,1 %) a SPD (12,5 %).**
- **Volební potenciál i jádro hnutí ANO oproti minulému volebnímu modelu posílily. Nárůst preferencí, jádra i potenciálu zaznamenala též Česká pirátská strana. Mírný nárůst zaznamenalo i SPD (12,5 %).**
- Výrazný propad byl zjištěn u **hnutí STAN (4,8 %)**, které by se tak do Poslanecké sněmovny nedostalo. **Drobný pokles** nastal také u **ODS (16,1 %)**, nicméně u této politické strany pozorujeme zároveň **mírný nárůst volebního jádra.**
- **Do Poslanecké sněmovny by se oproti volbám v říjnu 2021 dostala ČSSD, nedostaly by se naopak STAN a KDU-ČSL.** Zisk **TOP 09, STAN a KDU-ČSL** se však pohybuje kolem hranice 5 % a nelze tak spolehlivě určit, zda je jejich podpora nad touto hranicí či pod ní.
- **Vysoký volební potenciál (13 %) si připsala Strana zelených.** Její preference činí 1,8 %.

volební účast

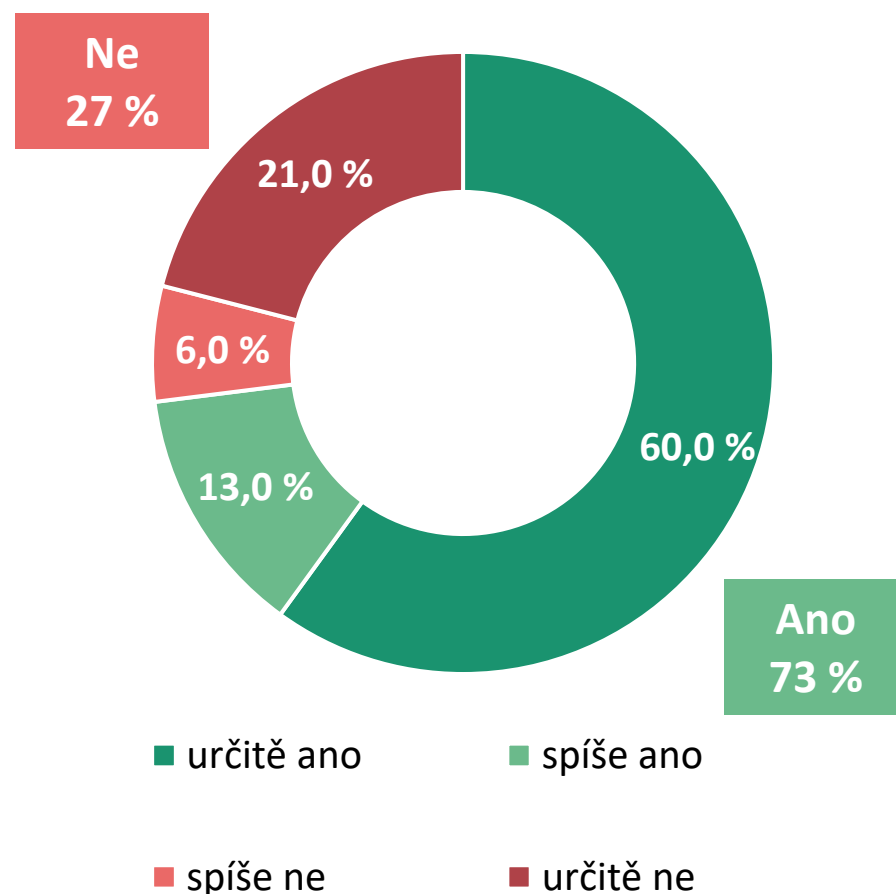
volební účast – červen 2022

Voleb do Poslanecké sněmovny by se **v červnu 2022** dle svého vyjádření **určitě zúčastnilo 60 %** respondentů.

Dalších **13 %** dotázaných **účast zvažuje**.

Volební účast ve volbách do Poslanecké sněmovny v říjnu 2021 byla 65,43 %. Souhrnně tedy pozorujeme **nárůst ochoty zúčastnit se voleb**, nicméně **deklarovaná volební účast bývá obvykle vyšší než skutečná účast**.

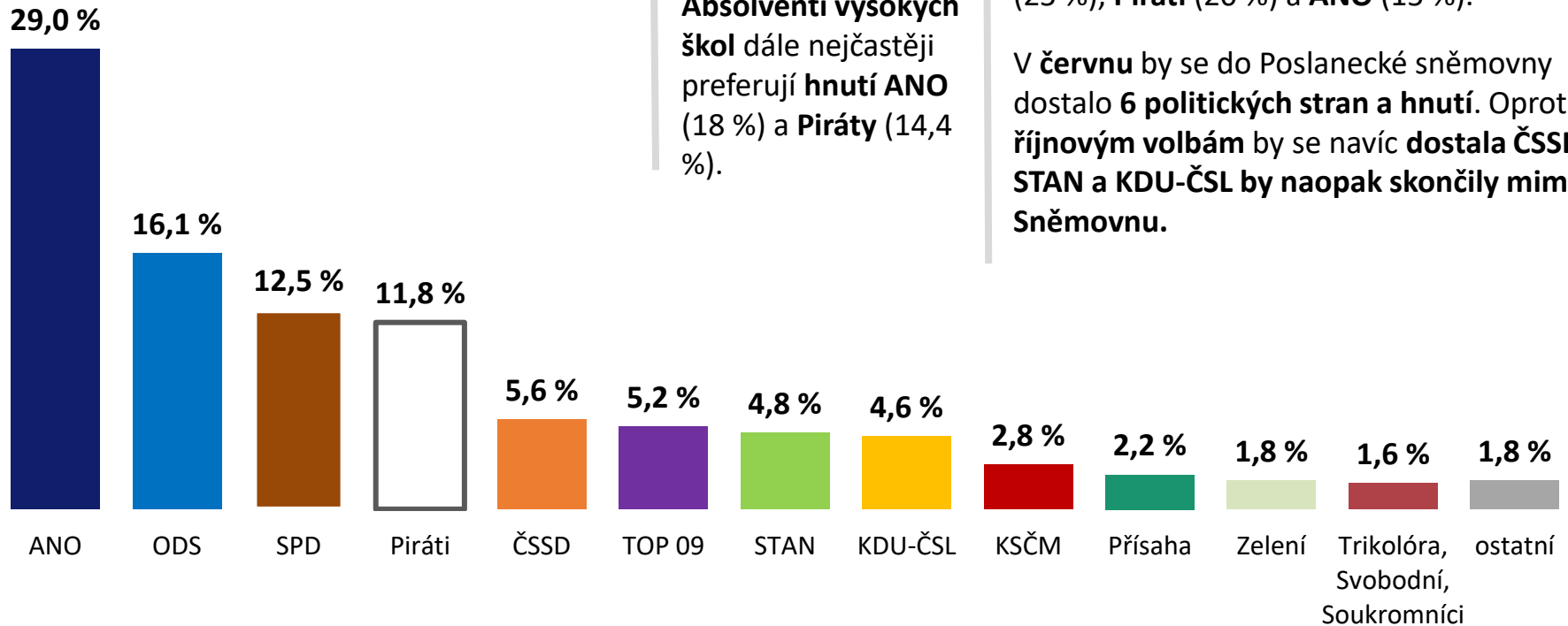
Určitě by k volbám do PSP **nešlo 21 %** dotázaných, **spíše by nešlo 6 %**.



volební model

sněmovní volební model - červen 2022

Podle červnového volebního modelu je na **prvním místě hnutí ANO s 29 % hlasů**. Na druhém místě je s odstupem 13 procentních bodů **ODS**. Hnutí ANO si udržuje vysokou podporu **zejména mezi lidmi ve věku 65 let a více (52,4 %)**. **ODS se těší vysoké podpoře mezi podnikateli (31,3 %)**.



Hnutí ANO je také nejčastější volbou absolventů středních škol bez maturity (42,5 %), ODS vysokoškolsky vzdělaných (26,6 %). Absolventi vysokých škol dále nejčastěji preferují **hnutí ANO (18 %)** a **Piráty (14,4 %)**.

Hnutí SPD podporují nejčastěji lidé se středoškolským vzděláním bez maturity (24,5 %) a lidé ve věkové skupině 45 – 54 let (22,5 %).

Piráti mají nejvyšší podporu ve skupině 25 – 34 let (30,7 %). Mezi **nejmladšími voliči (18 – 24 let)** mají nejvyšší podporu **ODS (25 %), Piráti (20 %) a ANO (15 %)**.

V červnu by se do Poslanecké sněmovny dostalo **6 politických stran a hnutí**. Oproti říjnovým volbám by se navíc **dostala ČSSD, STAN a KDU-ČSL by naopak skončily mimo Sněmovnu**.

Volební model zobrazuje odhad nejpravděpodobnějšího rozvržení podpory stran v hypotetických volbách do Sněmovny, pokud by se konaly v době dotazování. Volební model zohledňuje odlišnou míru pravděpodobnosti účasti respondentů u voleb. U rozhodnutých voličů model zahrnuje hlavní preferovanou stranu, u váhajících zahrnuje všechny zvažované strany s intenzitou, která zohledňuje sílu příklonu k jednotlivým stranám.

Do volebního modelu vstupují respondenti, kteří nevyklučují účast ve volbách (N=607). Do grafu jsou samostatně zahrnuty kandidující strany s aktuálním ziskem minimálně 1,5 % v modelu. Předpokládané zisky stran jsou zaokrouhleny na půl procenta. STATISTICKÁ ODCHYLKA činí +/- 0,5 p. b. u malých stran až +/- 3,5 p. b. u největších stran.

vývoj volebního modelu

leden 2020 až červen 2022

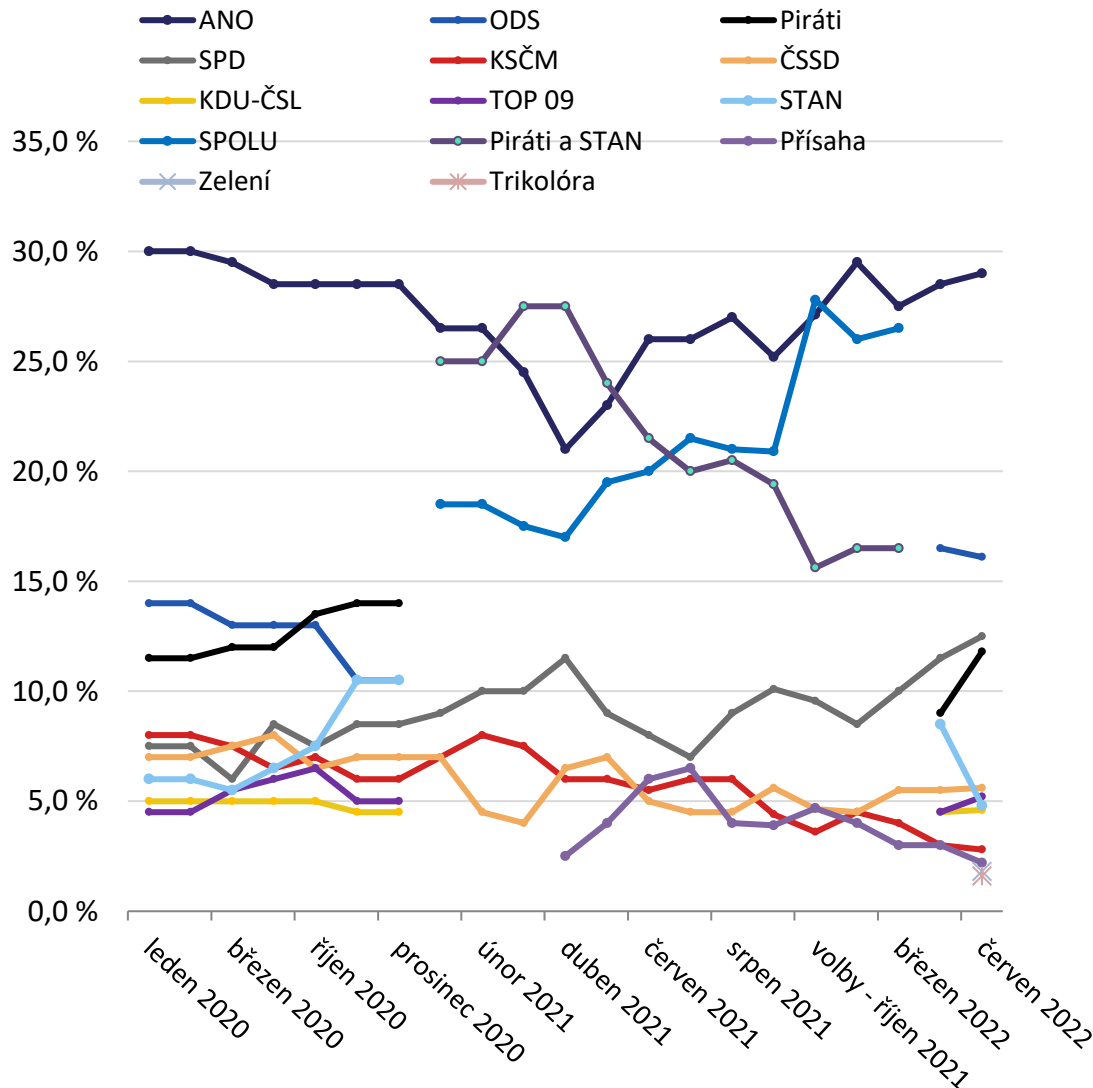
Preference hnutí ANO jsou v červnu na úrovni 29 %. Vzrostly tak o půl procentního bodu.

ODS získala nejvyšší podporu ze tří stran tvořících koalici SPOLU, a to 16,1 %. KDU-ČSL samostatně nedosahuje hranice 5 %. TOP 09 se drží těsně nad hranicí 5 %, konkrétně získala 5,2 %.

Z volební koalice Pirátů a STAN se výše umístili Piráti. Pro jejich volbu se vyslovilo 11,8 % respondentů, pro STAN 4,8 %.

Voličské preference SPD nadále rostou. Ve srovnání s minulým šetřením je to o 1 procentní bod.

Preference ČSSD se i nadále drží těsně nad hranicí 5 %. KSČM dále ztrácí.



**pevnost rozhodnutí,
volební jádra a potenciály stran**

pevnost rozhodnutí voličů: účast a volená strana

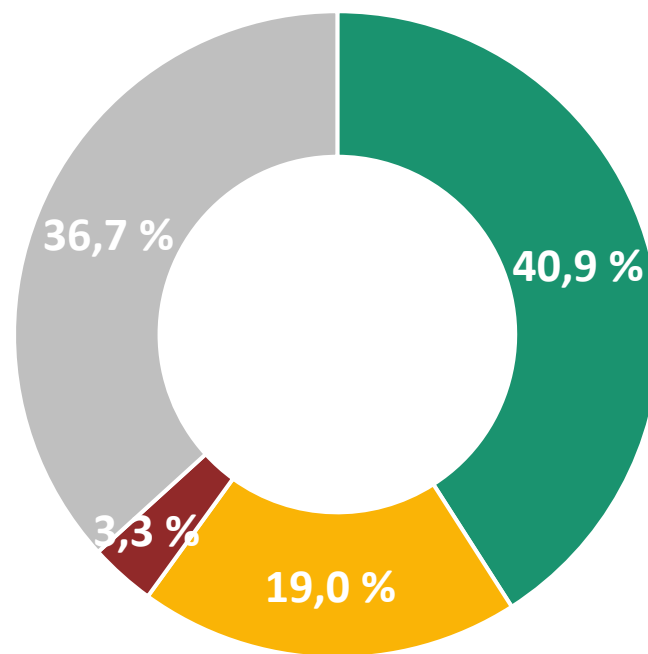
Méně než polovina respondentů (40,9 %) si je v případě voleb jista svou účastí i volenou stranou.

Téměř pětina respondentů (19 %) si je jista svou účastí, ale není pevně rozhodnuta o volené straně.

Oproti minulému volebnímu modelu se výrazně zvýšil podíl respondentů, kteří si nejsou jistí ani účastí, ani volenou stranou (36,7 %).

Vzhledem k uvedeným skutečnostem se podpora stran se může i nadále dynamicky měnit.

S ohledem na nezakotvenost mnoha voličů není vhodné predikovat, která ze stran se ziskem okolo 5 % by se nyní dostala do Poslanecké sněmovny.



- jistá účast i strana
- jistá účast, nejistá strana
- nejistá účast, jistá strana
- nejistá účast i strana

Q01. Pokud by se nyní konaly volby do Poslanecké sněmovny, šel/šla byste volit? Q03. Nakolik jste si jistý/á, že byste v případě své účasti volil(a) právě tuto stranu?

N = 735, respondenti nevyklučující účast, % respondentů

volební jádra a potenciály stran

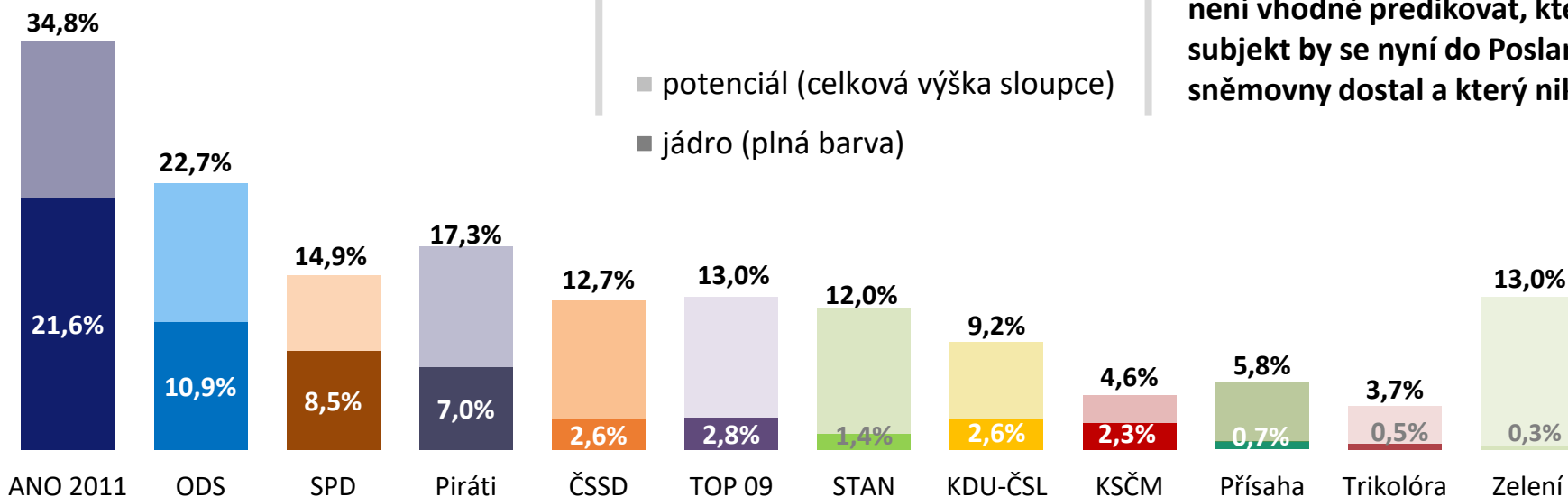
červen 2022

Pokud by **hnutí ANO** získalo hlasy od všech voličů, kteří hnutí vážně plánují volit a **nevylučují účast ve volbách**, získalo by **34,8 % hlasů**. Jádro voličů ANO je na úrovni **21,6 %**.

Volební jádro ODS je v červnu na **10,9 %**, potenciál dosahuje **22,7 %**. Třetí nejvyšší potenciál mají Piráti (**17,3 %**). Jádrových voličů mají **7 %**. O volbě SPD uvažuje až **14,9 % potenciálních voličů**, jejich volební potenciál je tak **čtvrtý nejvyšší**.

Volební potenciály **TOP 09, Zelených, ČSSD s STAN** jsou na úrovni **12 – 13 %**. Volební jádra těchto stran jsou velmi nízká.

S ohledem na různou výši volebních potenciálů politických subjektů s nižší podporou voličů **není vhodné predikovat, který subjekt by se nyní do Poslanecké sněmovny dostal a který nikoliv**.



VOLEBNÍ JÁDRO u každé strany ukazuje, kolik % hlasů by **aktuálně získala**, pokud by ji volili **jen pevní voliči** (jistí účastí i výběrem dané strany). **VOLEBNÍ POTENCIÁL** u každé strany ukazuje, kolik % hlasů by **mohla aktuálně hypoteticky získat**, pokud by ji volili všichni, kteří její volbu **vážně zvažují** a nevylučují účast u voleb. Ukazatele **VOLEBNÍHO JÁDRA** a **POTENCIÁLU** je třeba chápat pro každou stranu odděleně. U každé totiž vytváří samostatný **scénář nejhoršího a nejpříznivějšího** možného finálního rozhodnutí voličů.

Strany jsou v grafu seřazeny podle pořadí ve volebním modelu. Zobrazeny jsou strany, které mají dlouhodobě volební potenciál min. 2 %. **STATISTICKÁ ODCHYLKA** činí +/- 1,5 p. b. u potenciálu malých stran až +/- 3 p. b. u potenciálu největších stran.

metodika volebního modelu

Společnost MEDIAN kontinuálně vydává nezávislý **volební model pro volby do Poslanecké sněmovny parlamentu ČR**. Jeho základní metodické aspekty jsou:

- Vzorek je **reprezentativní nejen z hlediska základních sociodemografických proměnných, ale i podle dalších ukazatelů výrazně ovlivňujících volební preference**. Zajištěna je i reprezentativita z hlediska minulého volebního chování respondenta (volby do PSP 2021).
- **Volební model nezanedbává respondenty, kteří váhají mezi několika stranami**, jako „nerozhodnuté“, ani je nenutí do výběru jedné strany, který může být nestabilní a specifický.
- **Konstrukce volebního modelu zohledňuje míru přesvědčení o volební účasti**. Model tedy v odhadu pravděpodobnosti účasti respondenta kombinuje účast v minulých volbách a aktuální deklaraci.
- **Výzkum prochází striktními kontrolami**, při nichž jsou mimo jiné **poslouchány záznamy CAPI rozhovorů všech zúčastněných tazatelů**, takže je vyloučeno falšování rozhovorů.
- **Výzkum redukuje riziko vychýlení face-to-face sběrů dat k usedlejšími a zastižitelnějším respondentům**, a to pomocí několika opatření: a) část respondentů nezastižitelných osobním sběrem je dotázána online (cca 20 % vzorku), b) vážením v datech zajišťujeme reprezentativitu v aspektech, v nichž se podle naší analýzy mohou odchýlovat osobní sběry dat od populace.
- **Osobní rozhovory probíhají za dodržení maximálních hygienických opatření, aby nedošlo k ohrožení respondenta ani tazatele**.

M E D I A N



MEDIAN je nezávislá soukromá společnost pro výzkum trhu, médií a veřejného mínění & vývoj analytického a marketingového software.

Společnost působí na trhu od roku 1993 a realizuje všechny typy kvalitativních i kvantitativních výzkumů trhu a veřejného mínění, včetně oficiálních mediálních měření a MML-TGI.

MEDIAN je členem odborných sdružení:

[SIMAR](#)

[ESOMAR](#)

[TGI Network](#)

kontakt

225 301 123

volebnimodel@median.cz

řešitelský tým:

I. Cuker, T. Černá,

M. Mašek, P. Čech

MEDIAN, s. r. o.

Národních hrdinů 73

190 12 Praha 9

www.median.cz

225 301 111