



Mediální  
výzkumy



MML-TGI



Software



Ad-hoc  
výzkumy



Vývoj  
technologií

# SNĚMOVNÍ VOLEBNÍ MODEL

## květen 2023

sběr 1. května – 2. června 2023

**VÝZKUM TRHU, MÉDIÍ A VEŘEJNÉHO MÍNĚNÍ, VÝVOJ SOFTWARE**

Národních hrdinů 73, 190 12 Praha 9,

tel.: 225 301 111, fax: 225 301 101

e-mail: [median@median.cz](mailto:median@median.cz)

[www.median.cz](http://www.median.cz)

# metodika výzkumu

<b>Velikost vzorku</b>	1012 respondentů ve věku 18 a více let
<b>Termín dotazování</b>	1. května – 2. června 2023 (střední den sběru = 16. 5. 2023)
<b>Metoda sběru dat</b>	osobní dotazování vyškolenými tazateli s využitím laptopů (CAPI) dotazování nezastižitelných skupin online (CAWI)
<b>Heterogenita vzorku</b>	sběr rozhovorů provádělo více než 30 tazatelů ve více než 60 okresech ČR
<b>Výběr respondentů</b>	kvótní výběr v náhodně vybraných oblastech ČR
<b>Reprezentativita</b>	výzkum je reprezentativní pro populaci ČR 18+ podle: <ul style="list-style-type: none"><li>• základních sociodemografických proměnných (kraje, věku, pohlaví, vzdělání, velikosti obce)</li><li>• věk x vzdělání, věk x velikost obce, vzdělání x velikost obce</li><li>• pracovní status respondenta</li><li>• volební chování ve volbách do Sněmovny v roce 2021</li></ul>
<b>Kontroly</b>	výzkum je kontrolován pomocí náslechů CAPI nahrávek rozhovorů a zpětným oslovováním respondentů
<b>Realizátor a zadavatel</b>	nezávislý výzkum realizuje společnost MEDIAN, s.r.o. (člen SIMAR) bez zadavatele

# Shrnutí výsledků sněmovního volebního modelu

- Dle květnového volebního modelu by se **do Poslanecké sněmovny dostalo šest politických stran a hnutí.**
- **Nejvyšší voličské preference** si drží **hnutí ANO** (34,5 %), následují **ODS** (15 %), **Piráti** (10,5 %) a **SPD** (8,5 %).
- **Volební potenciál hnutí ANO** je stále nejvyšší (35 %), voličské jádro ANO je na úrovni 28 %. **Vysoký volební potenciál** mají dále **ODS** (19,5 %), **Piráti** (15,5 %) a **STAN** (13,5 %).
- Strany aktuální vládní koalice (ODS + TOP 09 + KDU-ČSL + STAN + Piráti) mají v součtu podporu 41 % potenciálních voličů. Získaly by 92 poslaneckých křesel.
- **Do Poslanecké sněmovny** by se dle volebního modelu ve srovnání s volbami v říjnu 2021 nedostala **KDU-ČSL**. Podpora **KDU-ČSL**, **ČSSD** se pohybuje kolem hranice 5 % a **nelze tak spolehlivě určit**, zda je nad touto hranicí či pod ní.
- Sběr dat proběhl před změnou názvu ČSSD na SOCDEM. Dotazován byl původní název.

# **volební účast**

---

# volební účast – květen 2023

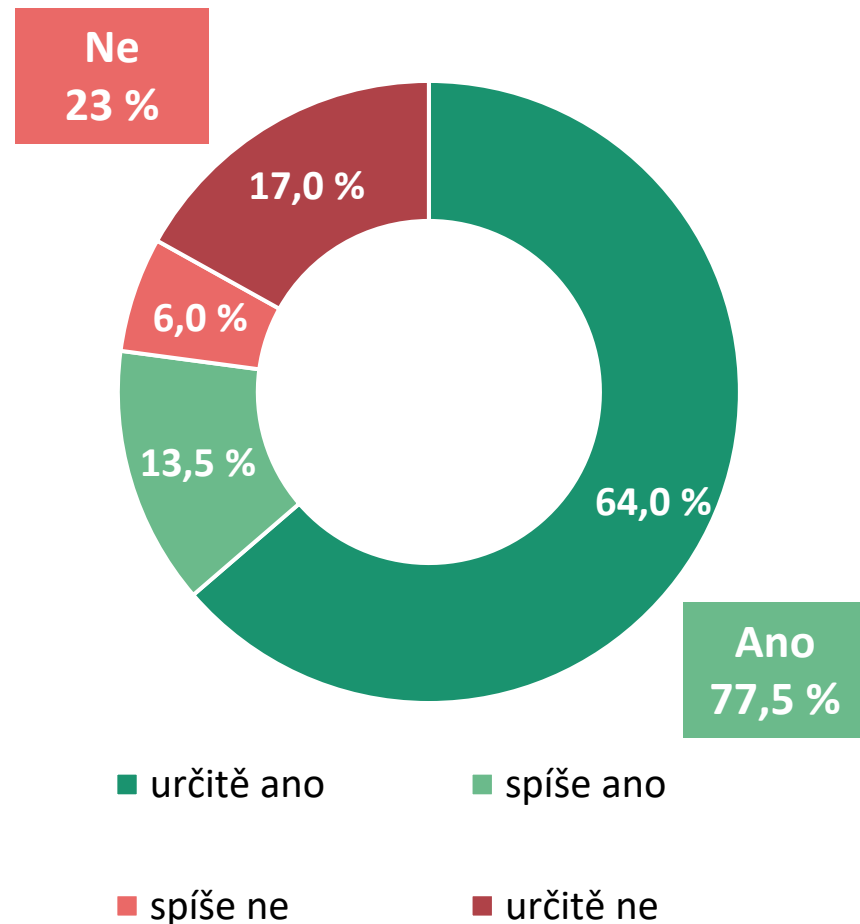
Voleb do Poslanecké sněmovny by se **v květnu 2023** dle svého vyjádření **určitě zúčastnilo 64 %** respondentů.

Dalších **13,5 %** dotázaných **účast zvažuje**.

Volební účast ve volbách do Poslanecké sněmovny v říjnu 2021 byla 65,43 %.

Oproti minulému volebnímu modelu pozorujeme **nárůst ochoty zúčastnit se voleb**, nicméně **deklarovaná volební účast bývá obvykle vyšší než skutečná účast**.

**Určitě** by k volbám do PSP **nešlo 17 %** dotázaných, **spíše by nešlo 6 %**.

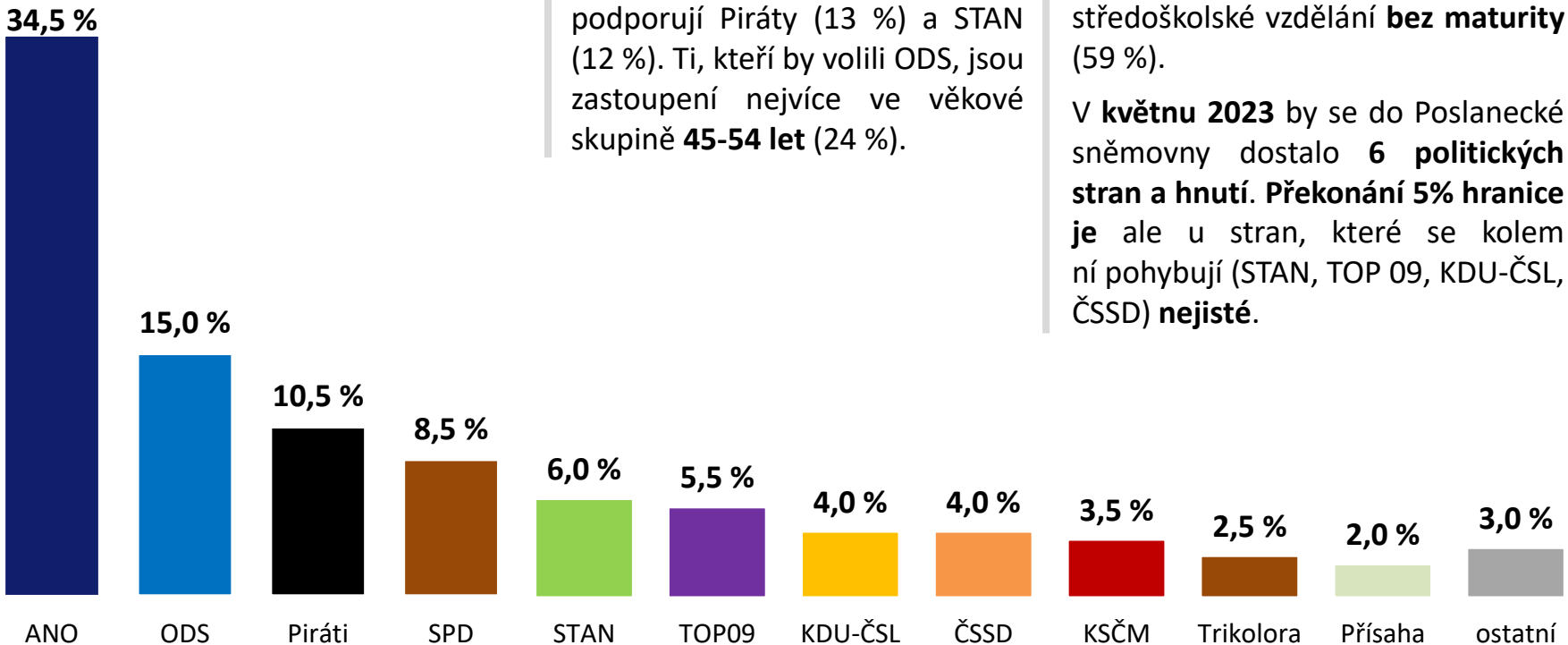


# **volební model**

---

# sněmovní volební model – květen 2023

Podle volebního modelu za květen 2023 je na **prvním místě hnutí ANO 2011 s 34,5 % hlasů. Na druhém místě je ODS s 15 %.** Hnutí ANO si udržuje vysokou podporu **zejména mezi lidmi v důchodu (55 %) a ve věku 65 let a více (56 %).**



Hnutí ANO je také nejčastější volbou lidí pouze **se základním vzděláním (60 %) a absolventů SŠ bez maturity (46 %).**

**ODS má nejvyšší podporu mezi vysokoškolsky vzdělanými lidmi (26 %).** Lidé s VŠ dále nejčastěji podporují Piráty (13 %) a STAN (12 %). Ti, kteří by volili ODS, jsou zastoupení nejvíce ve věkové skupině **45-54 let (24 %).**

**Piráti mají aktuálně podporu 10,5 %** a jsou nejčastější volbou mezi **studenty (37 %).** Studenti dále nejčastěji podporují ODS (17 %). Voliči STAN jsou nejčastěji ve věku 65 a více let (25 %).

Aktuální voliči **SPD** mají většinou středoškolské vzdělání **bez maturity (59 %).**

V **květnu 2023** by se do Poslanecké sněmovny dostalo **6 politických stran a hnutí. Překonání 5% hranice je ale u stran, které se kolem ní pohybují (STAN, TOP 09, KDU-ČSL, ČSSD) nejisté.**

Volební model zobrazuje odhad nejpravděpodobnějšího rozvržení podpory stran v hypotetických volbách do Sněmovny, pokud by se konaly v době dotazování. Volební model zohledňuje odlišnou míru pravděpodobnosti účasti respondentů u voleb. U rozhodnutých voličů model zahrnuje hlavní preferovanou stranu, u váhajících zahrnuje všechny zvažované strany s intenzitou, která zohledňuje sílu příklonu k jednotlivým stranám.

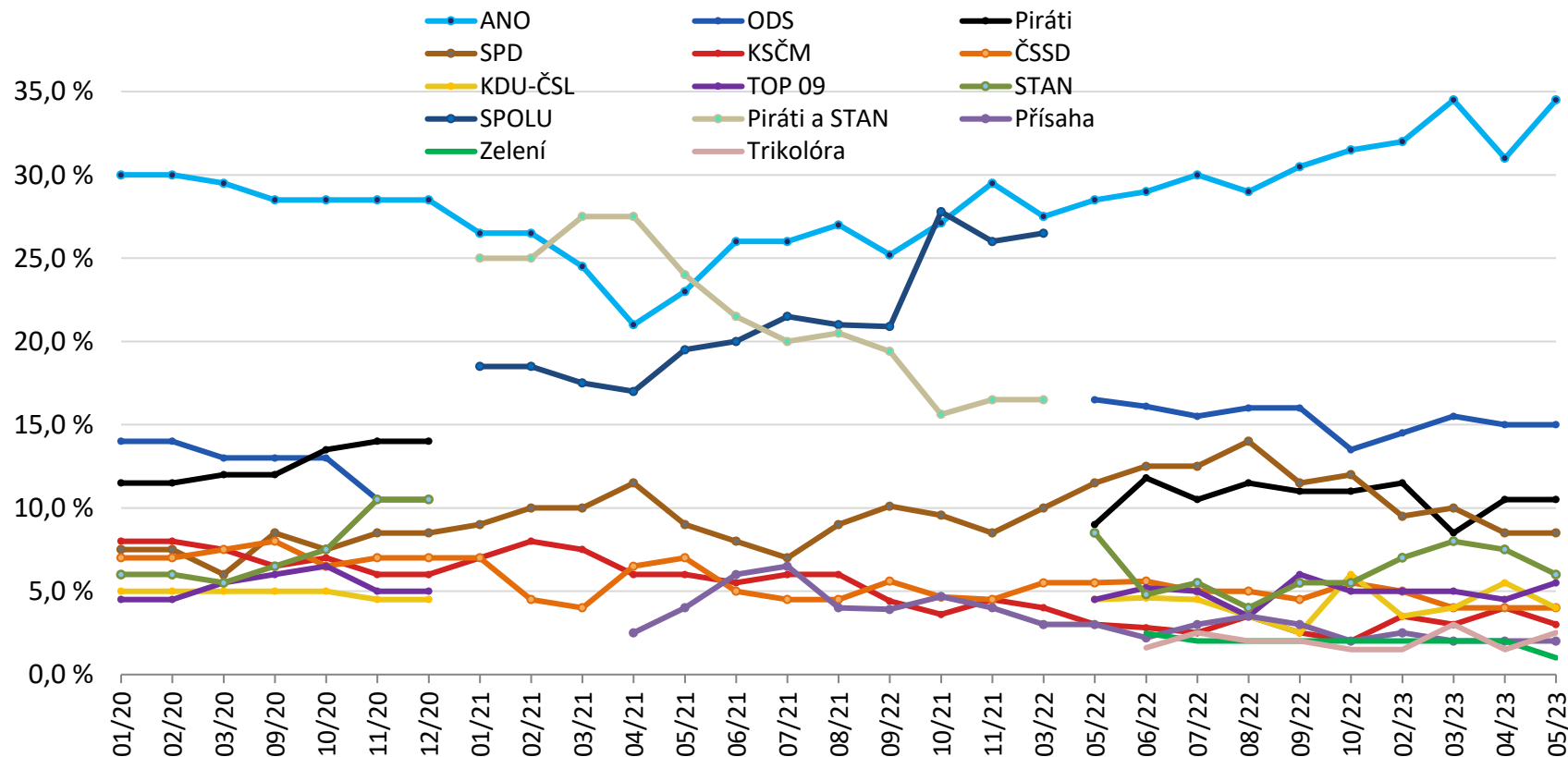
Do volebního modelu vstupují respondenti, kteří nevyklučují účast ve volbách (N=860). Do grafu jsou samostatně zahrnuty kandidující strany s aktuálním ziskem minimálně 1,5 % v modelu. Předpokládané zisky stran jsou zaokrouhleny na půl procenta. STATISTICKÁ ODCHYLKA činí +/- 0,5 p. b. u malých stran až +/- 3,5 p. b. u největších stran. Kvůli zaokrouhlování na 0,5 nemusí být součet 100 %.

# vývoj volebního modelu: leden 2020 až květen 2023

Preference hnutí **ANO** od minulého šetření **vzrostly** o 3,5 procentního bodu (34,5 %). Hnutí ANO se tak vrátilo na hodnotu před dvěma měsíci. Téměř nezměněný výsledek má **ODS** (15 %), právě tak i Piráti

(10,5 %) a **SPD** (8,5 %). **STAN** klesl o jeden a půl procentního bodu (6 %). Preference **TOP 09** zůstávají **přibližně stejné** a drží se **okolo hranice 5 %**. Preference dalších stran jsou pod hranicí pro vstup do Poslanecké sněmovny Parlamentu ČR.

**Mimo Sněmovnu** by se v případných květnových volbách nejspíše opět ocitly **KDU-ČSL** (4 %), **ČSSD** (4 %), **KSČM** (3,5 %), **Trikolóra** (2,5 %), i **Přísaha** (2 %).

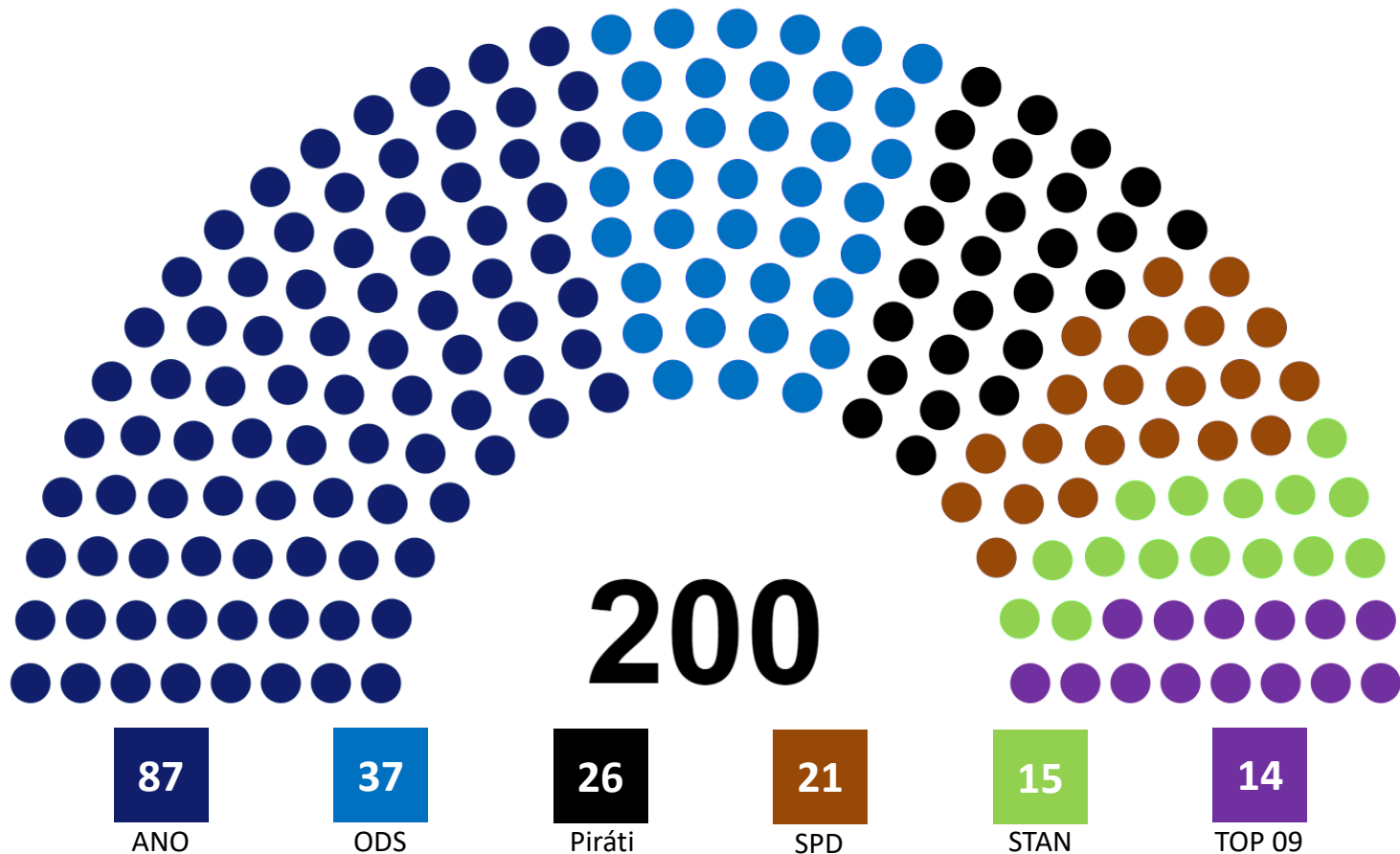


Ve vývojovém grafu jsou zobrazeny strany, které se dlouhodobě pohybují či pohybovaly okolo či nad hranicí 5 %.



# rozložení poslaneckých mandátů: květen 2023

Dle aktuálního volebního modelu by si hnutí **ANO 2011** v květnu připsalo **87 poslaneckých mandátů**, **ODS 37**, **SPD 21**, **Piráti 26**, **STAN 15** a **TOP 09** by měla mandátů **14**. Hypotetická koalice **ANO + ODS** by měla **ústavní většinu 124** poslanců a poslankyň. **Prostou většinu** by hnutí **ANO** mělo i v koalici s **kteroukoliv z následujících sněmovních stran**. **Současná vládní koalice** by si připsala **92 poslaneckých mandátů**. Rozložení mandátů ovšem **nezohledňuje případné předvolební koalice**.



**pevnost rozhodnutí,  
volební jádra a potenciály stran**

---

# pevnost rozhodnutí voličů: účast a volená strana

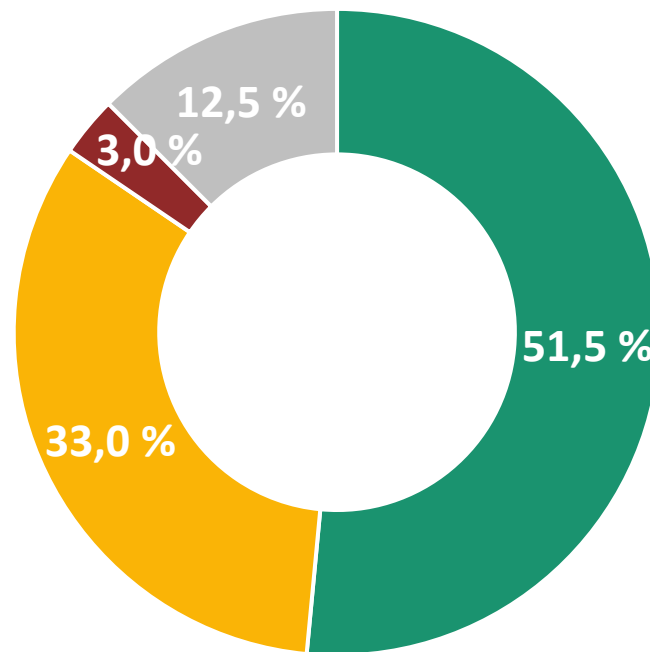
Více než polovina (51,5 %) respondentů odpověděla, že si jsou v případě voleb **jistí svou účastí i volenou stranou**. Počet rozhodnutých oproti minulému průzkumu vzrostl.

Přesně jedna třetina respondentů (33 %) si je **jista svou účastí**, ale zatím **není pevně rozhodnuta o tom, kterou stranu by volila**.

Svou **účastí ani volenou stranou si není jistých 12,5 %** respondentů.

Vzhledem k nezakotvenosti poloviny potenciálních voličů se podpora stran může i nadále dynamicky měnit.

**S ohledem na nezakotvenost poloviny voličů není vhodné predikovat, která ze stran se ziskem okolo 5 % by se nyní dostala do Poslanecké sněmovny.**



- jistá účast i strana
- jistá účast, nejistá strana
- nejistá účast, jistá strana
- nejistá účast i strana

Q01. Pokud by se nyní konaly volby do Poslanecké sněmovny, šel/šla byste volit? Q03. Nakolik jste si jistý/á, že byste v případě své účasti volil(a) právě tuto stranu?

N = 860, respondenti nevyklučující účast, % respondentů

# volební jádra a potenciály stran květen 2023

Pokud by hnutí ANO získalo hlasy od všech voličů, kteří ho **plánují volit a nevyklučují účast ve volbách**, získalo by **35 % hlasů**. Jádro voličů ANO je na úrovni **28 %**, což je více než potenciál kterékoliv z dalších stran.

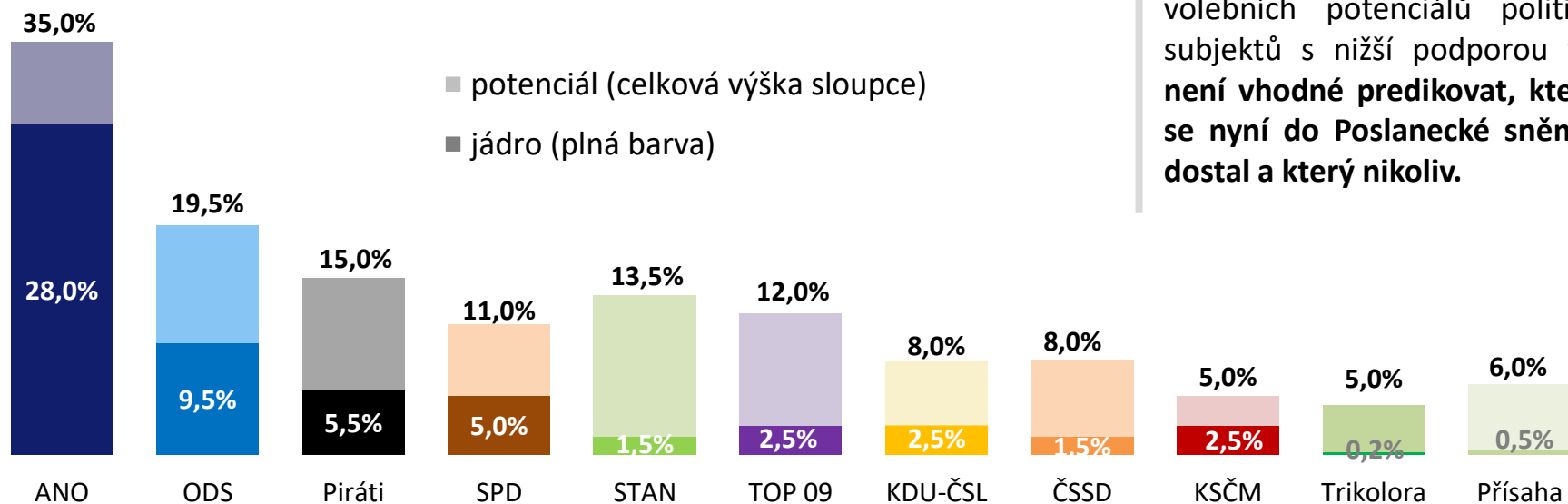
Volební jádro ODS je v květnu 2023 na úrovni **9,5 %**, potenciál na **19,5 %**.

Třetí nejvyšší potenciál mají Piráti (15 %). Jádrových voličů mají 5,5 %.

U SPD je volební jádro 5 %. Volební potenciál SPD činí 11 %.

Volební potenciál u STAN je čtvrtý nejvyšší, a to na úrovni **13,5 %**, nicméně volební jádro je **nízké (1,5 %)**. U TOP 09 je volební potenciál **12 %**. Jádrových voličů má **2,5 %**. ČSSD má **potenciál 8 %**, **volební jádro 1,5 %**.

S ohledem na různou výši volebních potenciálů politických subjektů s nižší podporou voličů **není vhodné predikovat, který by se nyní do Poslanecké sněmovny dostal a který nikoliv**.



**VOLEBNÍ JÁDRO** u každé strany ukazuje, kolik % hlasů by **aktuálně získala**, pokud by ji volili **jen pevní voliči** (jistí účastí i výběrem dané strany). **VOLEBNÍ POTENCIÁL** u každé strany ukazuje, kolik % hlasů by **mohla aktuálně hypoteticky získat**, pokud by ji volili všichni, kteří její volbu **vážně zvažují** a nevyklučují účast u voleb. Ukazatele **VOLEBNÍHO JÁDRA** a **POTENCIÁLU** je třeba chápat pro každou stranu odděleně. U každé totiž vytváří samostatný **scénář nejhoršího a nejpříznivějšího** možného finálního rozhodnutí voličů.

Strany jsou v grafu seřazeny podle pořadí ve volebním modelu. Zobrazeny jsou strany, které mají dlouhodobě volební potenciál min. 2 %. **STATISTICKÁ ODCHYLKA** činí +/- 1,5 p. b. u potenciálu malých stran až +/- 3 p. b. u potenciálu největších stran.

# metodika volebního modelu

Společnost MEDIAN kontinuálně vydává nezávislý **volební model pro volby do Poslanecké sněmovny parlamentu ČR**. Jeho základní metodické aspekty jsou:

- Vzorek je **reprezentativní nejen z hlediska základních sociodemografických proměnných, ale i podle dalších ukazatelů výrazně ovlivňujících volební preference**. Zajištěna je i reprezentativita z hlediska minulého volebního chování respondenta (volby do PSP 2021).
- **Volební model nezanedbává respondenty, kteří váhají mezi několika stranami**, jako „nerozhodnuté“, ani je nenutí do výběru jedné strany, který může být nestabilní a specifický.
- **Konstrukce volebního modelu zohledňuje míru přesvědčení o volební účasti**. Model tedy v odhadu pravděpodobnosti účasti respondenta kombinuje účast v minulých volbách a aktuální deklaraci.
- **Výzkum prochází striktními kontrolami**, při nichž jsou mimo jiné **poslouchány záznamy CAPI rozhovorů všech zúčastněných tazatelů**, takže je vyloučeno falšování rozhovorů.
- **Výzkum redukuje riziko vychýlení face-to-face sběrů dat k usedlejšími a zastižitelnějším respondentům**, a to pomocí několika opatření: a) část respondentů nezastižitelných osobním sběrem je dotázána online, b) vážením v datech zajišťujeme reprezentativitu v aspektech, v nichž se podle naší analýzy mohou odchylovat osobní sběry dat od populace.
- **Osobní rozhovory probíhají za dodržení maximálních hygienických opatření, aby nedošlo k ohrožení respondenta ani tazatele**.

# M E D I A N



MEDIAN je nezávislá soukromá společnost pro výzkum trhu, médií a veřejného mínění & vývoj analytického a marketingového software.

Společnost působí na trhu od roku 1993 a realizuje všechny typy kvalitativních i kvantitativních výzkumů trhu a veřejného mínění, včetně oficiálních mediálních měření a MML-TGI.

MEDIAN je členem odborných sdružení:

[SIMAR](#)

[ESOMAR](#)

[TGI Network](#)

kontakt

225 301 123

[volebnimodel@median.cz](mailto:volebnimodel@median.cz)

řešitelský tým:

I. Cuker, T. Černá,

M. Mašek, P. Čech

MEDIAN, s. r. o.

Národních hrdinů 73

190 12 Praha 9

[www.median.cz](http://www.median.cz)

225 301 111