



Mediální  
výzkumy



MML-TGI



Software



Ad-hoc  
výzkumy



Vývoj  
technologií

# SNĚMOVNÍ VOLEBNÍ MODEL

červenec 2023

sběr 1. července – 8. srpna 2023

zveřejněno 23. 8. 2023

**VÝZKUM TRHU, MÉDIÍ A VEŘEJNÉHO MÍNĚNÍ, VÝVOJ SOFTWARE**

Národních hrdinů 73, 190 12 Praha 9,

tel.: 225 301 111, fax: 225 301 101

e-mail: [median@median.cz](mailto:median@median.cz)

[www.median.cz](http://www.median.cz)

# metodika výzkumu

<b>Velikost vzorku</b>	1019 respondentů ve věku 18 a více let
<b>Termín dotazování</b>	1. července – 8. srpna 2023 (střední den sběru = 20. 7. 2023)
<b>Metoda sběru dat</b>	osobní dotazování vyškolenými tazateli s využitím laptopů (CAPI) dotazování nezastižitelných skupin online (CAWI)
<b>Heterogenita vzorku</b>	sběr rozhovorů provádělo více než 30 tazatelů ve více než 60 okresech ČR
<b>Výběr respondentů</b>	kvótní výběr v náhodně vybraných oblastech ČR
<b>Reprezentativita</b>	výzkum je reprezentativní pro populaci ČR 18+ podle: <ul style="list-style-type: none"><li>• základních sociodemografických proměnných (kraje, věku, pohlaví, vzdělání, velikosti obce)</li><li>• věk x vzdělání, věk x velikost obce, vzdělání x velikost obce</li><li>• pracovní status respondenta</li><li>• volební chování ve volbách do Sněmovny v roce 2021</li></ul>
<b>Kontroly</b>	výzkum je kontrolován pomocí náslechů CAPI nahrávek rozhovorů a zpětným oslovením respondentů
<b>Realizátor a zadavatel</b>	nezávislý výzkum realizuje společnost MEDIAN, s.r.o. (člen SIMAR) bez zadavatele

# Shrnutí výsledků sněmovního volebního modelu

- Dle červencového volebního modelu by se **do Poslanecké sněmovny dostalo sedm politických stran a hnutí.**
- **Ochota zúčastnit se sněmovních voleb mírně klesla.** 56,5 % dotázaných by k volbám přišlo určitě, 14,5 % volební účast zvažuje. Tento pokles může vysvětlovat dílčí změny ve volebních preferencích jak u tzv. „silných“ stran tak i u stran okolo 5%.
- **Nejvyšší voličské preference si drží hnutí ANO (33 %),** následují **ODS (15 %), Piráti (12 %) a SPD (8 %).**
- **Volební potenciál hnutí ANO je stále nejvyšší (39 %),** voličské jádro ANO je na úrovni 25 %. **Vysoký volební potenciál mají dále ODS (21 %), Piráti (17,5 %), STAN (14,5 %), SPD (13 %) a TOP 09 (13 %).**
- Strany aktuální vládní koalice (ODS + TOP 09 + KDU-ČSL + STAN + Piráti) mají v součtu podporu 43 % potenciálních voličů. Získaly by 92 poslaneckých křesel.

# **volební účast**

---

# volební účast – červenec 2023

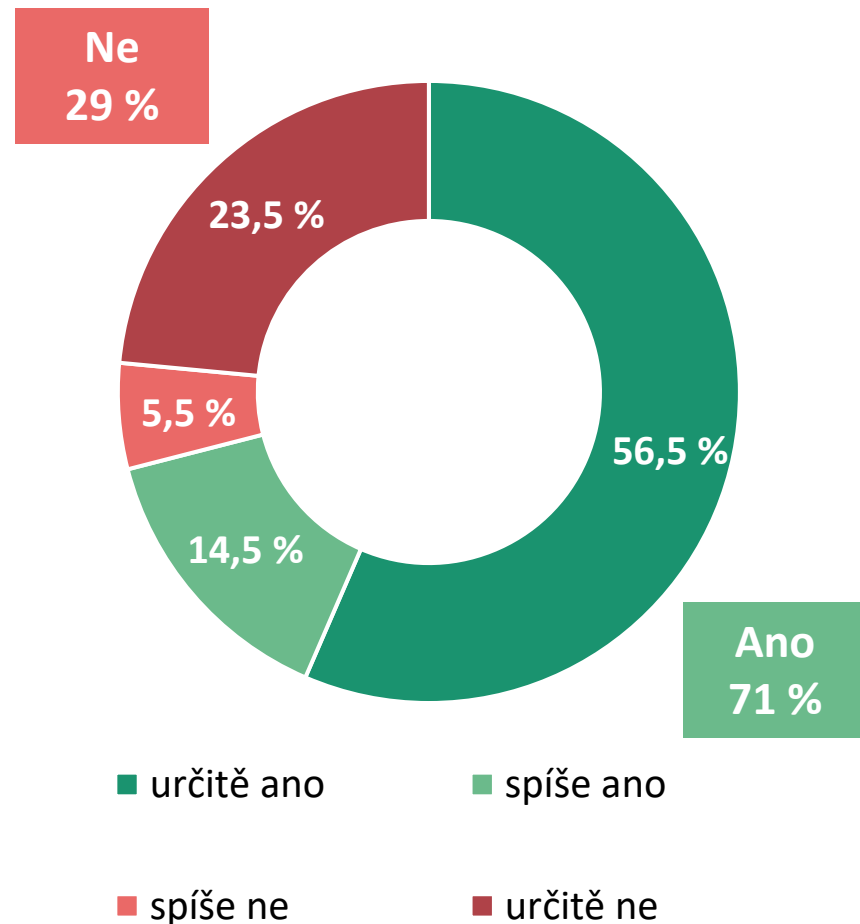
Voleb do Poslanecké sněmovny by se **v červenci 2023** dle svého vyjádření **určitě zúčastnilo 56,5 %** respondentů.

Dalších **14,5 %** dotázaných **účast zvažuje**.

Volební účast ve volbách do Poslanecké sněmovny v říjnu 2021 byla 65,43 %.

**Určitě** by k volbám do PSP **nešlo 23,5 %** dotázaných, **spíše by nešlo 5,5 %**.

Oproti minulému volebnímu modelu pozorujeme **pokles ochoty zúčastnit se voleb**. **Deklarovaná volební účast bývá obvykle vyšší než skutečná účast**.



V01. Pokud by se nyní konaly volby do Poslanecké sněmovny, šel/šla byste volit?

N = 1019 respondentů (18 a více let), % respondentů

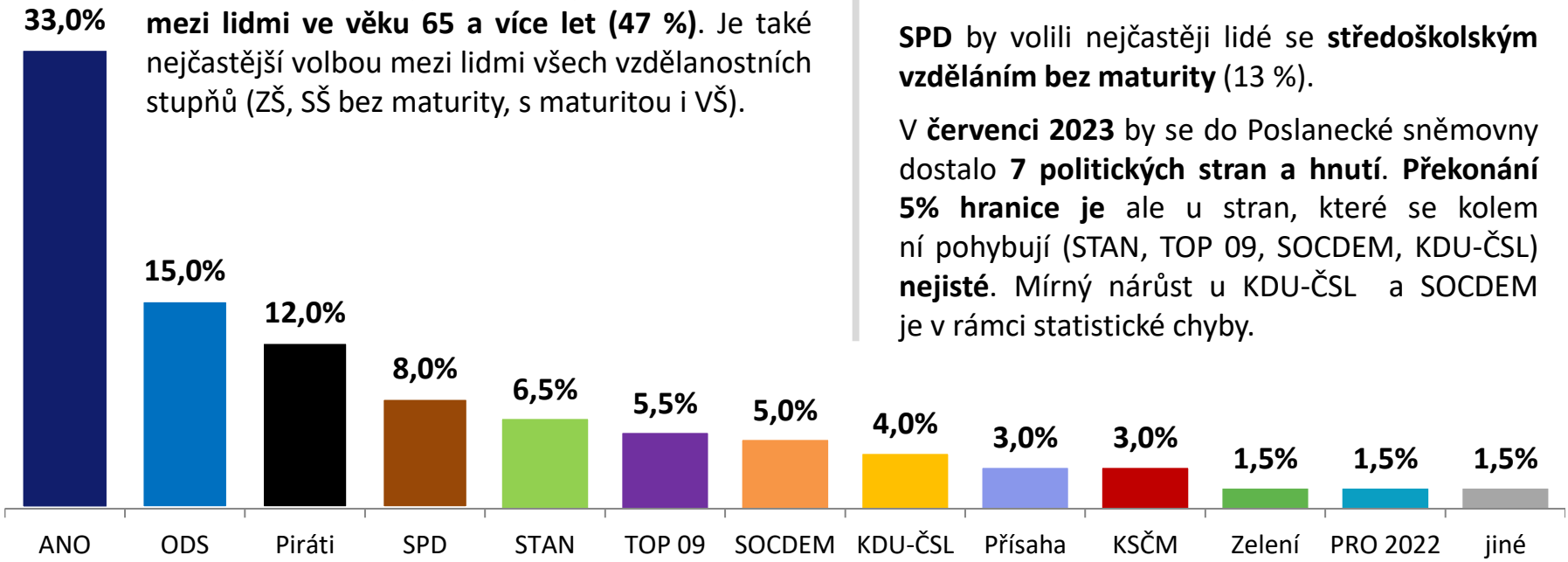
# **volební model**

---

# sněmovní volební model – červenec 2023

V červencovém modelu si **první příčku** nadále udrželo **hnutí ANO** s **33 % hlasů**. Na **druhém místě** je **ODS** s **15 %**. Třetí jsou **Piráti** (**12 %**). S odstupem za nimi následuje **SPD** (**8 %**). **Hnutí STAN** by volilo **6,5 %** dotázaných. **TOP 09** a **SOCDEM** se pohybují na hranici vstupu do Poslanecké sněmovny.

**ANO 2011** si udržuje vysokou podporu zejména mezi lidmi ve věku **65 a více let (47 %)**. Je také nejčastější volbou mezi lidmi všech vzdělanostních stupňů (ZŠ, SŠ bez maturity, s maturitou i VŠ).



Volební model zobrazuje odhad nejpravděpodobnějšího rozvržení podpory stran v hypotetických volbách do Sněmovny, pokud by se konaly v době dotazování. Volební model zohledňuje odlišnou míru pravděpodobnosti účasti respondentů u voleb. U rozhodnutých voličů model zahrnuje hlavní preferovanou stranu, u váhajících zahrnuje všechny zvažované strany s intenzitou, která zohledňuje sílu příklonu k jednotlivým stranám.

**ODS** by častěji volili muži (**17,5 %**) a vysokoškolsky vzdělaní (**20 %**). Nejvyšší podíl voličů má ODS ve věkové skupině **25 – 34 let** (**24 %** voličů ODS).

**Piráti dominují ve věkové skupině 18 – 24 let (43 %)**, ale také ve skupině **25 – 34 let (28 %)**. Volila by je téměř **polovina všech žáků a studentů starších 18 let (48 %)**.

**SPD** by volili nejčastěji lidé se **středoškolským vzděláním bez maturity (13 %)**.

V červenci 2023 by se do Poslanecké sněmovny dostalo **7 politických stran a hnutí**. **Překonání 5% hranice** je ale u stran, které se kolem ní pohybují (STAN, TOP 09, SOCDEM, KDU-ČSL) **nejisté**. Mírný nárůst u KDU-ČSL a SOCDEM je v rámci statistické chyby.

Do volebního modelu vstupují respondenti, kteří nevylučují účast ve volbách (N=722). Do grafu jsou samostatně zahrnuty kandidující strany s aktuálním ziskem minimálně 1,5 % v modelu. Předpokládané zisky stran jsou zaokrouhleny na půl procenta. STATISTICKÁ ODCHYLKA činí +/- 0,5 p. b. u malých stran až +/- 3,5 p. b. u největších stran. Kvůli zaokrouhlování na 0,5 nemusí být součet 100 %.

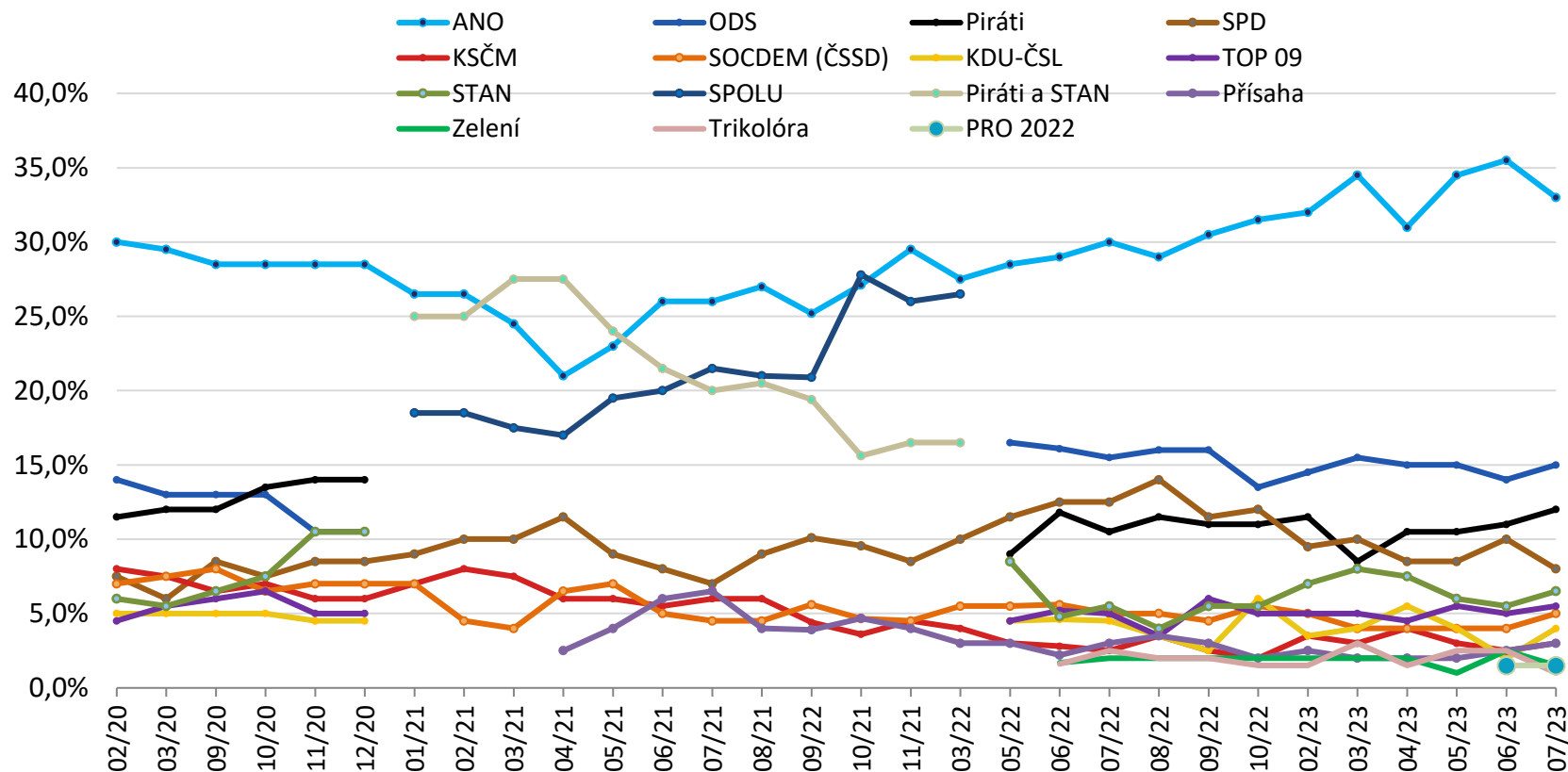
# vývoj volebního modelu: únor 2020 až červenec 2023

Preference hnutí **ANO** od minulého šetření klesly o 2,5 procentního bodu (33 %). Podpora **ANO** se již od září 2022 drží nad hranicí 30 %. Preference **ODS** se dlouhodobě pohybují na úrovni 15 %. Preference

**Piráťů** dosáhly nejvyšší úrovně od března letošního roku (12 %). Podpora **SPD** naopak klesá. Má nejnižší preference od července 2021 a v porovnání s loňským srpnem si pohoršila o 6 procentních bodů. **STAN** si polepšilo o jeden bod.

**Nepatrně si polepšily TOP09, SOCDEM a KDU-ČSL.**

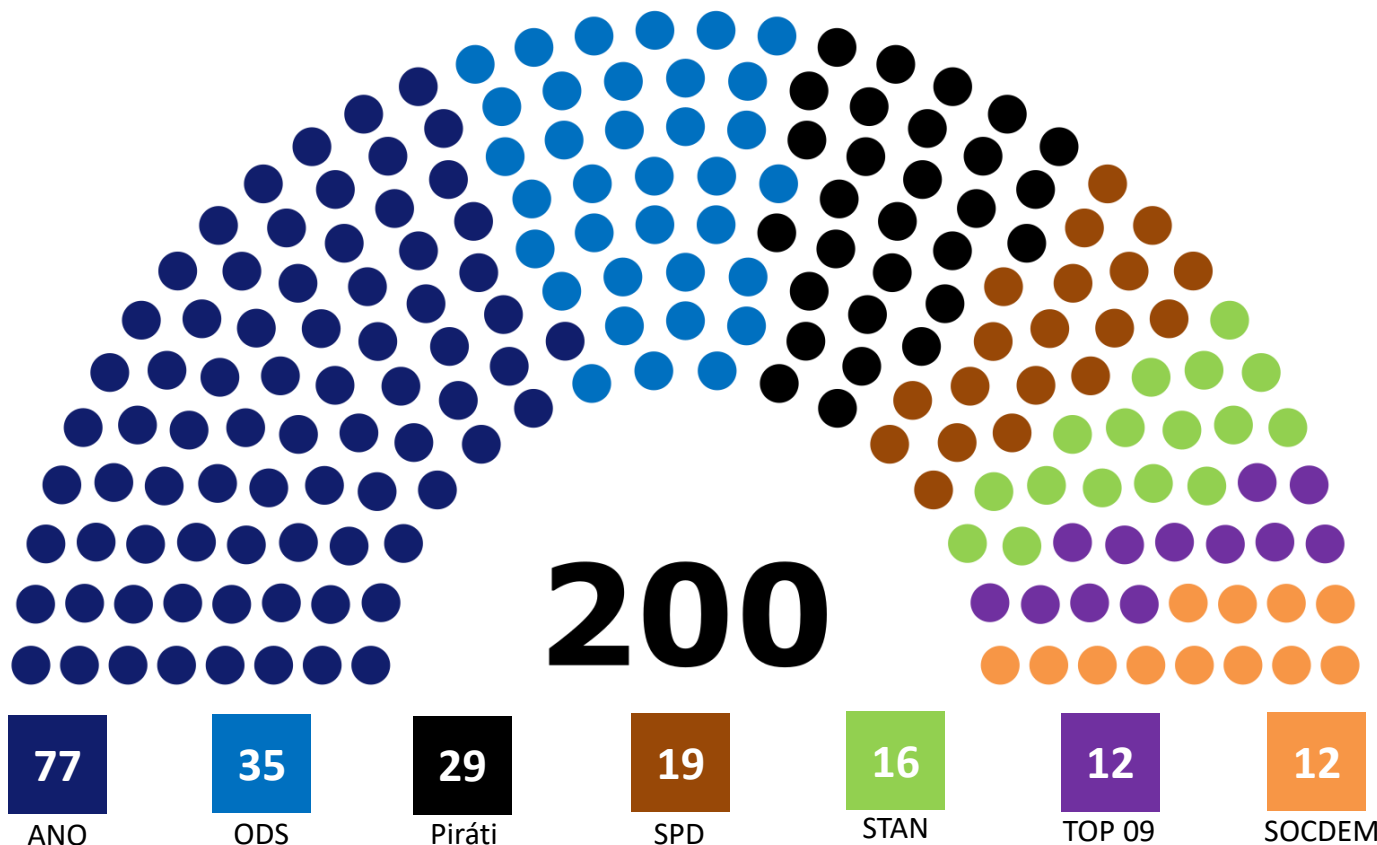
Je pravděpodobné, že je vyšší míra jejich podpory zapříčiněná nižší ochotou voličů populárnějších stran zúčastnit se voleb.





# rozložení poslaneckých mandátů: červenec 2023

ANO 2011 by si v hypotetických červencových volbách připsalo **77 poslaneckých mandátů**, ODS **35**, Piráti **29**, SPD **19**, STAN **16** a TOP 09 i SOCDEM **12**. Hypotetická koalice ANO + ODS by měla **většinu 112** poslanců a poslankyň. Koalice o dvou stranách by mohla vzniknout také mezi ANO a Piráty (**106 mandátů**). Současná vládní koalice by si připsala **92 poslaneckých mandátů**. Rozložení mandátů ovšem **nezohledňuje případné předvolební koalice**. Naopak **zohledňuje vstup SOCDEM** do Poslanecké sněmovny, ale tato strana se pohybuje na hranici 5 %.



**pevnost rozhodnutí,  
volební jádra a potenciály stran**

---

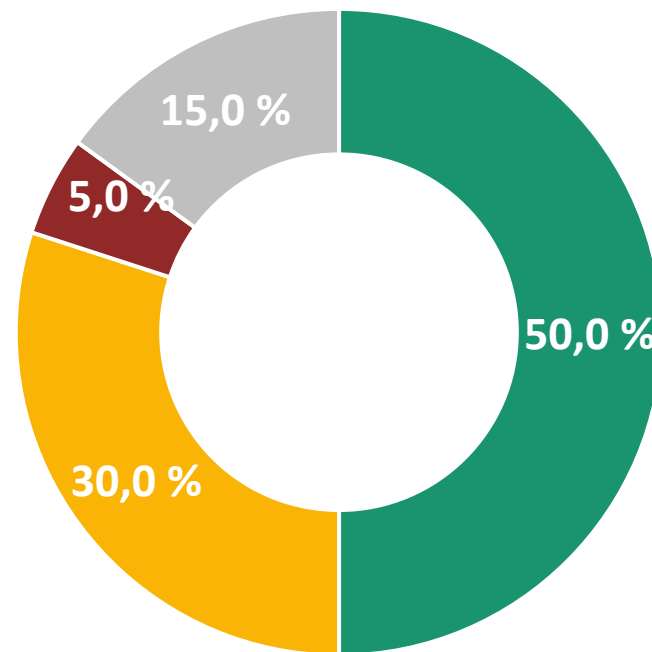
# pevnost rozhodnutí voličů: účast a volená strana

**Přesně polovina (50 %) respondentů odpověděla, že si jsou v případě voleb jistí svou účastí i volenou stranou. 30 % respondentů si je jisto svou účastí, ale zatím nejsou pevně rozhodnutí o tom, kterou stranu by volili.**

**Svou účastí ani volenou stranou si není jistých 15 % respondentů.**

**5 % respondentů ví, koho by v případných volbách volili, ale nejsou si jistí, zda by k volbám dorazili.**

**S ohledem na nezakotvenost poloviny voličů není vhodné predikovat, která ze stran se ziskem okolo 5 % by se nyní dostala do Poslanecké sněmovny.**



- jistá účast i strana
- jistá účast, nejistá strana
- nejistá účast, jistá strana
- nejistá účast i strana

V01. Pokud by se nyní konaly volby do Poslanecké sněmovny, šel/šla byste volit?; V03. Nakolik jste si jistý/á, že byste v případě své účasti volil(a) právě tuto stranu?

N = 722, respondenti nevyklučující účast, % respondentů

# volební jádra a potenciály stran červenec 2023

Pokud by **hnutí ANO** získalo hlasy od všech voličů, kteří ho **plánují volit a nevyklučují účast ve volbách**, získalo by **39 % hlasů**. **Jádro voličů ANO je na úrovni 25 %**, což je více než potenciál kterékoliv z dalších stran.

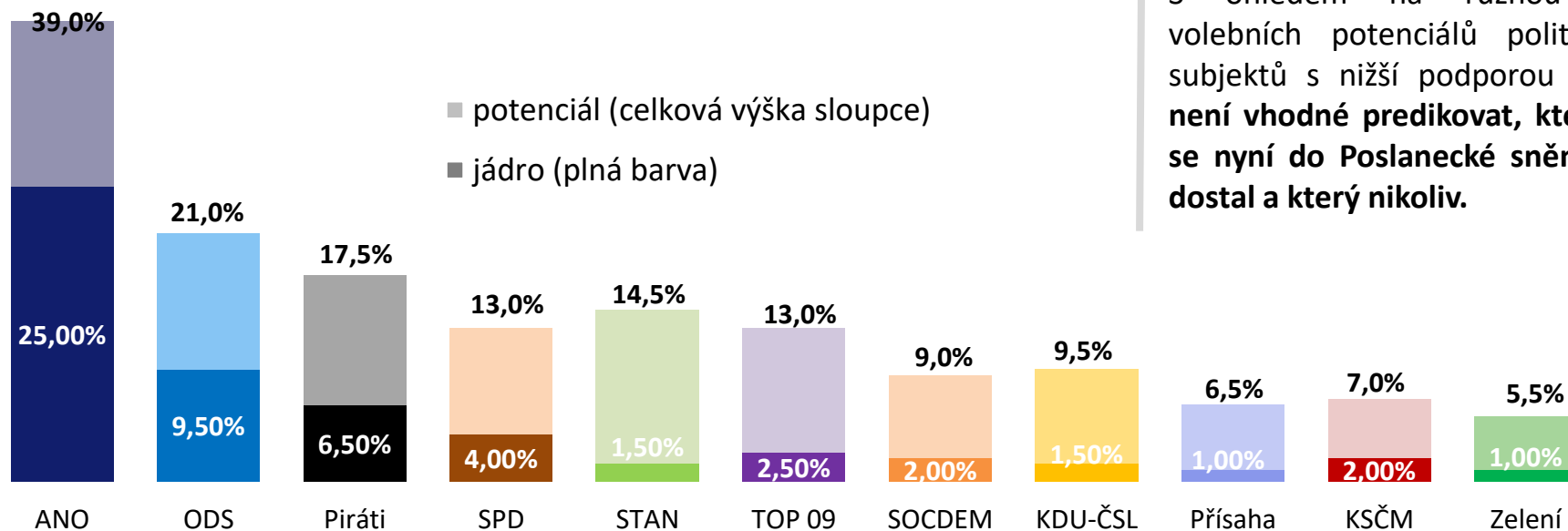
**Volební jádro ODS je v červenci 2023 na úrovni 9,5 %, potenciál na 21 %.**

**Třetí nejvyšší potenciál mají Piráti (17,5 %). Jádrových voličů mají 6,5 %.**

**U SPD je volební jádro 4 %. Volební potenciál SPD činí 13 %.**

Volební potenciál u **STAN je čtvrtý nejvyšší**, a to na úrovni **14,5 %**, **nicméně volební jádro je nízké (1,5 %)**. U **TOP 09 je volební potenciál 13 %**. **Jádrových voličů má 2,5 %**. **SOCDEM má potenciál 9 %, volební jádro vzrostlo na 2 %.**

S ohledem na různou výši volebních potenciálů politických subjektů s nižší podporou voličů **není vhodné predikovat, který by se nyní do Poslanecké sněmovny dostal a který nikoliv.**



**VOLEBNÍ JÁDRO** u každé strany ukazuje, kolik % hlasů by **aktuálně získala**, pokud by ji volili **jen pevní voliči** (jistí účastí i výběrem dané strany). **VOLEBNÍ POTENCIÁL** u každé strany ukazuje, kolik % hlasů by **mohla aktuálně hypoteticky získat**, pokud by ji volili všichni, kteří její volbu **vážně zvažují** a nevyklučují účast u voleb. Ukazatele **VOLEBNÍHO JÁDRA** a **POTENCIÁLU** je třeba chápat pro každou stranu odděleně. U každé totiž vytváří samostatný **scénář nejhoršího a nejpříznivějšího** možného finálního rozhodnutí voličů.

Strany jsou v grafu seřazeny podle pořadí ve volebním modelu. Zobrazeny jsou strany, které mají dlouhodobě volební potenciál min. 2 %. **STATISTICKÁ ODCHYLKA** činí +/- 1,5 p. b. u potenciálu malých stran až +/- 3 p. b. u potenciálu největších stran.

# metodika volebního modelu

Společnost MEDIAN kontinuálně vydává nezávislý **volební model pro volby do Poslanecké sněmovny parlamentu ČR**. Jeho základní metodické aspekty jsou:

- Vzorek je **reprezentativní nejen z hlediska základních sociodemografických proměnných, ale i podle dalších ukazatelů výrazně ovlivňujících volební preference**. Zajištěna je i reprezentativita z hlediska minulého volebního chování respondenta (volby do PSP 2021).
- **Volební model nezanedbává respondenty, kteří váhají mezi několika stranami**, jako „nerozhodnuté“, ani je nenutí do výběru jedné strany, který může být nestabilní a specifický.
- **Konstrukce volebního modelu zohledňuje míru přesvědčení o volební účasti**. Model tedy v odhadu pravděpodobnosti účasti respondenta kombinuje účast v minulých volbách a aktuální deklaraci.
- **Výzkum prochází striktními kontrolami**, při nichž jsou mimo jiné **poslouchány záznamy CAPI rozhovorů všech zúčastněných tazatelů**, takže je vyloučeno falšování rozhovorů.
- **Výzkum redukuje riziko vychýlení face-to-face sběrů dat k usedlejšími a zastižitelnějším respondentům**, a to pomocí několika opatření: a) část respondentů nezastižitelných osobním sběrem je dotázána online, b) vážením v datech zajišťujeme reprezentativitu v aspektech, v nichž se podle naší analýzy mohou odchylovat osobní sběry dat od populace.
- **Osobní rozhovory probíhají za dodržení maximálních hygienických opatření, aby nedošlo k ohrožení respondenta ani tazatele**.

# M E D I A N



MEDIAN je nezávislá soukromá společnost pro výzkum trhu, médií a veřejného mínění & vývoj analytického a marketingového software.

Společnost působí na trhu od roku 1993 a realizuje všechny typy kvalitativních i kvantitativních výzkumů trhu a veřejného mínění, včetně oficiálních mediálních měření a MML-TGI.

MEDIAN je členem odborných sdružení:

[SIMAR](#)

[ESOMAR](#)

[TGI Network](#)

kontakt

225 301 123

[volebnimodel@median.cz](mailto:volebnimodel@median.cz)

řešitelský tým:

I. Cuker, T. Černá,

P. Čech

MEDIAN, s. r. o.

Národních hrdinů 73

190 12 Praha 9

[www.median.cz](http://www.median.cz)

225 301 111