



Mediální  
výzkumy



MML-TGI



Software



Ad-hoc  
výzkumy



Vývoj  
technologií

# SNĚMOVNÍ VOLEBNÍ MODEL

září 2023

sběr 5. září – 2. října 2023

zveřejněno 1. 11. 2023

**VÝZKUM TRHU, MÉDIÍ A VEŘEJNÉHO MÍNĚNÍ, VÝVOJ SOFTWARE**

Národních hrdinů 73, 190 12 Praha 9,

tel.: 225 301 111, fax: 225 301 101

e-mail: [median@median.cz](mailto:median@median.cz)

[www.median.cz](http://www.median.cz)

# metodika výzkumu

<b>Velikost vzorku</b>	1017 respondentů ve věku 18 a více let
<b>Termín dotazování</b>	5. září – 2. října 2023 (střední den sběru = 19. 9. 2023)
<b>Metoda sběru dat</b>	osobní dotazování vyškolenými tazateli s využitím laptopů (CAPI) dotazování nezastižitelných skupin online (CAWI)
<b>Heterogenita vzorku</b>	sběr rozhovorů provádělo více než 30 tazatelů ve více než 60 okresech ČR
<b>Výběr respondentů</b>	kvótní výběr v náhodně vybraných oblastech ČR
<b>Reprezentativita</b>	výzkum je reprezentativní pro populaci ČR 18+ podle: <ul style="list-style-type: none"><li>• základních sociodemografických proměnných (kraje, věku, pohlaví, vzdělání, velikosti obce)</li><li>• věk x vzdělání, věk x velikost obce, vzdělání x velikost obce</li><li>• pracovní status respondenta</li><li>• volební chování ve volbách do Sněmovny v roce 2021</li></ul>
<b>Kontroly</b>	výzkum je kontrolován pomocí náslechnů CAPI nahrávek rozhovorů a zpětným oslovováním respondentů
<b>Realizátor a zadavatel</b>	nezávislý výzkum realizuje společnost MEDIAN, s.r.o. (člen SIMAR) bez zadavatele

# Shrnutí výsledků sněmovního volebního modelu

- Dle volebního modelu za měsíc září by se **do Poslanecké sněmovny dostalo šest politických stran a hnutí.**
- **Ochota zúčastnit se sněmovních voleb výrazně klesla.** 55,5 % dotázaných by k volbám přišlo určitě, 10,5 % volební účast zvažuje. **Souhrnně klesla ochota zúčastnit se voleb o 5 procentních bodů,** což pomáhá stranám se stabilním voličským jádrem.
- **Nejvyšší voličské preference si drží hnutí ANO (34 %).** Následují **ODS (13 %), Piráti (11,5 %) a SPD (9,5 %).**
- **Volební potenciál hnutí ANO je stále nejvyšší (39 %),** voličské jádro ANO je na úrovni 26,5 %. **Vysoký volební potenciál mají dále ODS (22 %), Piráti (20,5 %), STAN (18,5 %), TOP 09 (14 %) a SPD (13 %).**
- Strany aktuální vládní koalice (ODS + TOP 09 + KDU-ČSL + STAN + Piráti) mají v součtu podporu 40,5 % potenciálních voličů. Získaly by 91 poslaneckých křesel. Část voličů SPOLU a PirSTAN nyní buď volební účast neplánuje nebo plánuje, ovšem neuvádí, koho by volili. Volbu opozičních stran ale nezvažují. Hypoteticky se tím otvírá příležitost vzniku nového politického subjektu.

# **volební účast**

---

# volební účast – září 2023

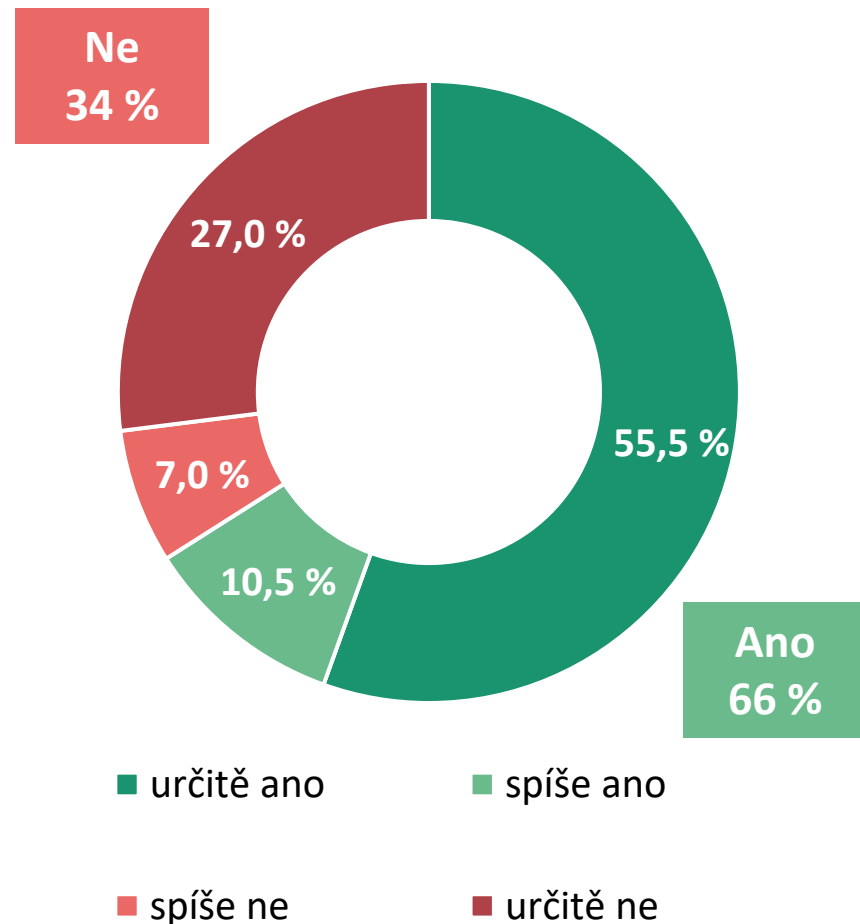
Voleb do Poslanecké sněmovny by se **v září 2023** dle svého vyjádření **určitě zúčastnilo 55,5 %** respondentů.

Dalších **10,5 %** dotázaných **účast zvažuje**.

Volební účast ve volbách do Poslanecké sněmovny v říjnu 2021 byla 65,43 %.

**Určitě** by k volbám do PSP **nešlo 27 %** dotázaných, **spíše by nešlo 7 %**.

Oproti minulému volebnímu modelu pozorujeme **výrazný pokles ochoty zúčastnit se voleb**, a to souhrnně o 5 procentních bodů.



V01. Pokud by se nyní konaly volby do Poslanecké sněmovny, šel/šla byste volit?

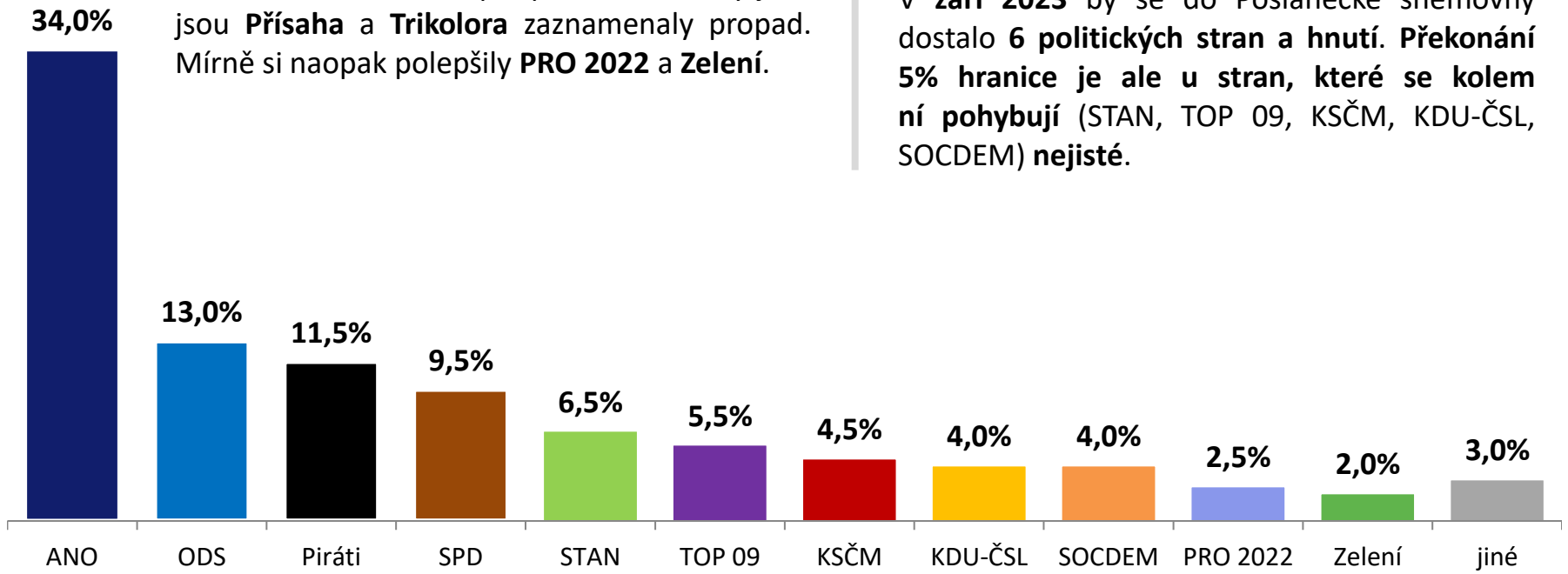
N = 1019 respondentů (18 a více let), % respondentů

# **volební model**

---

# sněmovní volební model – září 2023

V modelu za září si **první příčku** nadále udrželo **hnutí ANO s 34 % hlasů**. Na druhém místě je **ODS s 13 %**. Třetí jsou **Piráti (11,5 %)**. Následuje **SPD (9,5 %)**. **Hnutí STAN** by volilo **6,5 %** dotázaných, **TOP 09 5,5 %**. **KSČM, KDU-ČSL a SOCDEM** se pohybují **těsně pod hranicí pro vstup do Poslanecké sněmovny** Parlamentu ČR. Méně podporované strany jako jsou **Přísaha a Trikolora** zaznamenaly propad. Mírně si naopak polepsily **PRO 2022 a Zelení**.



Volební model zobrazuje odhad nejpravděpodobnějšího rozvržení podpory stran v hypotetických volbách do Sněmovny, pokud by se konaly v době dotazování. Volební model zohledňuje odlišnou míru pravděpodobnosti účasti respondentů u voleb. U rozhodnutých voličů model zahrnuje hlavní preferovanou stranu, u váhajících zahrnuje všechny zvažované strany s intenzitou, která zohledňuje sílu příklonu k jednotlivým stranám.

**ANO** dominuje mezi lidmi **ve věku 55 a více let** (47 %). Větší část jejich voličů tvoří **ženy** (55 % z voličů ANO). **ODS** je naopak častěji volbou **mužů** (65 % z voličů ODS) a je nejčastější volbou mezi **vysokoškolsky vzdělanými** (22 %). **Piráty** by volil největší podíl lidí ve věku **18-24 let** (31 %) i v kategorii **25-34 let** (27 %).

V **září 2023** by se do Poslanecké sněmovny dostalo **6 politických stran a hnutí**. **Překonání 5% hranice je ale u stran, které se kolem ní pohybují** (STAN, TOP 09, KSČM, KDU-ČSL, SOCDEM) **nejisté**.

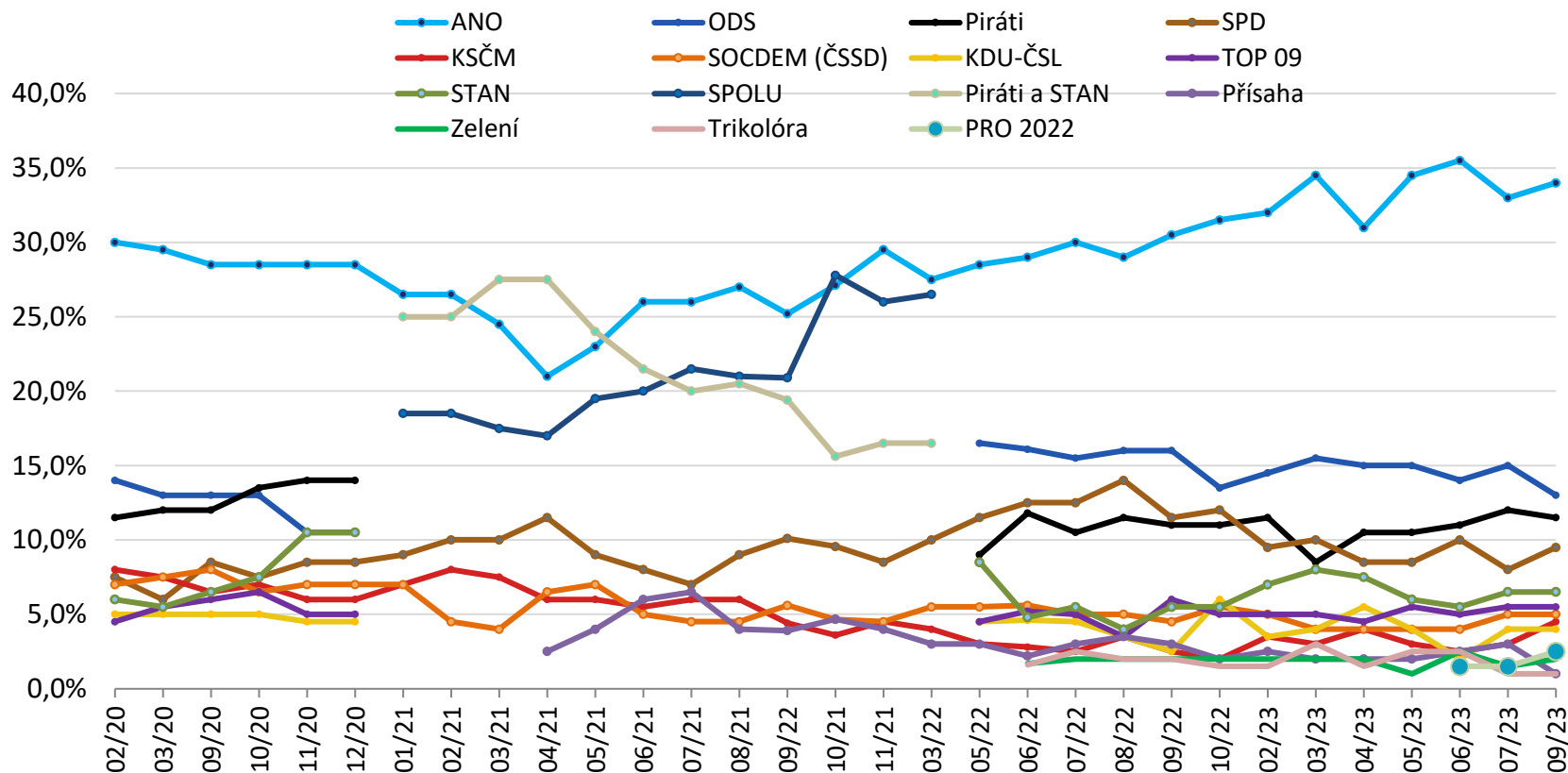
Do volebního modelu vstupují respondenti, kteří nevyklučují účast ve volbách (N=668). Do grafu jsou samostatně zahrnuty kandidující strany s aktuálním ziskem minimálně 1,5 % v modelu. Předpokládané zisky stran jsou zaokrouhleny na půl procenta. STATISTICKÁ ODCHYLKA činí +/- 0,5 p. b. u malých stran až +/- 3,5 p. b. u největších stran. Kvůli zaokrouhlování na 0,5 nemusí být součet 100 %.

# vývoj volebního modelu: únor 2020 až září 2023

Preference hnutí **ANO** od minulého šetření **vzrostly** o 1 procentní bod (34 %). Podpora **ANO** se již od **září 2022 drží nad hranicí 30 %**. Preference **ODS** klesly o 2 body na **13 %**. Skončil nárůst podpory **Piráátů**,

kteřá je nyní na úrovni 11,5 %. Preference **SPD** vzrostly o 1,5 procentního bodu na 9,5 %. Voličská podpora hnutí **STAN** je beze změny (6,5 %). Stabilní zůstává též podpora **TOP 09**, **KDU-ČSL** a **SOCDEM**. **KSČM**, **PRO 2022** a **Zelení** si polepšily.

Změny v podpoře jednotlivých stran lze vysvětlit zejména nižší ochotou zúčastnit se voleb i nižší ochotou sdělit volenou stranou u voličů stran vládní koalice.

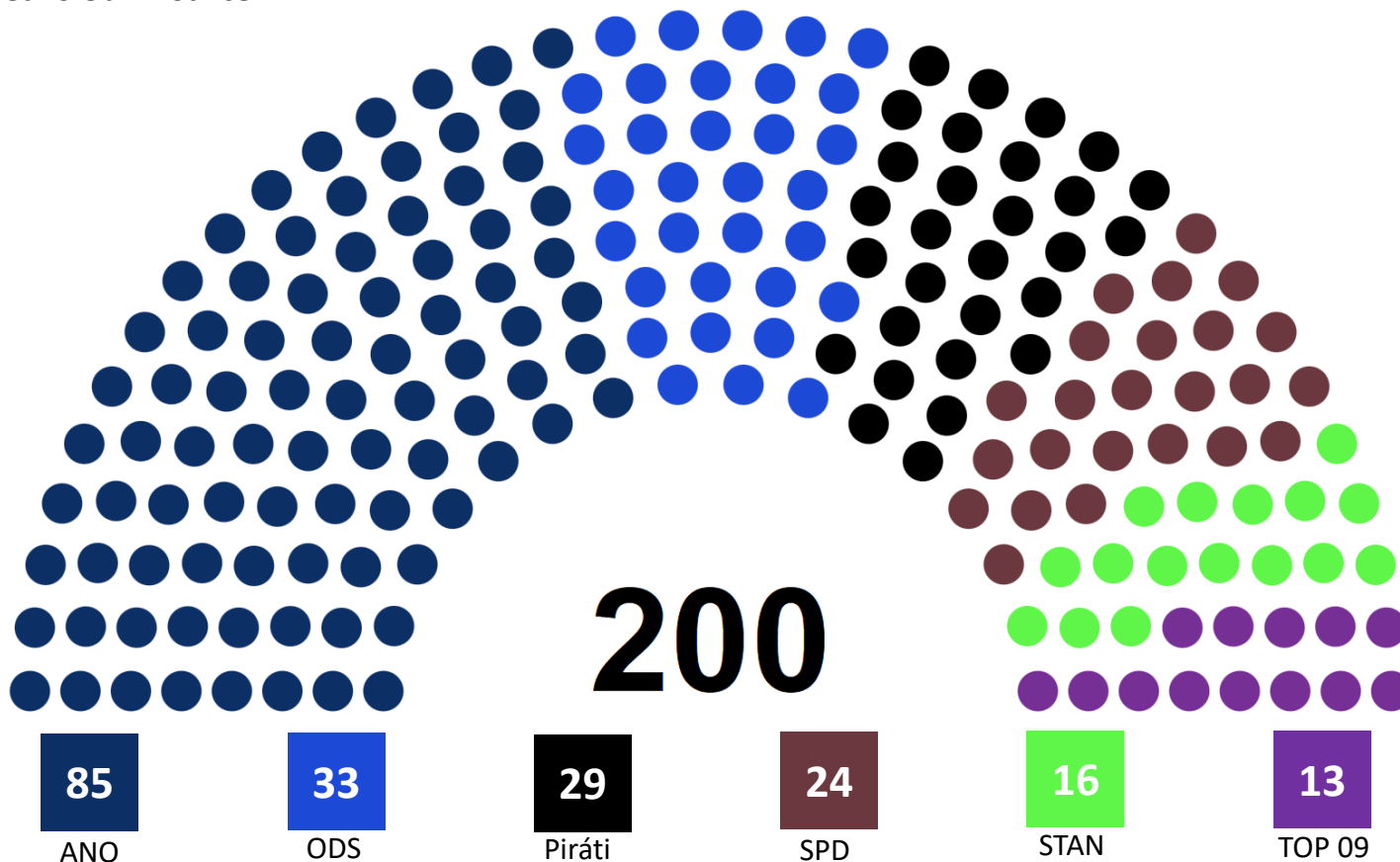


Ve vývojovém grafu jsou zobrazeny strany, které se dlouhodobě pohybují či pohybovaly okolo či nad hranicí 5 %.



# rozložení poslaneckých mandátů: září 2023

ANO 2011 by si v hypotetických volbách za měsíc září připsalo **85 poslaneckých mandátů**, ODS **33**, Piráti **29**, SPD **24**, STAN **16** a TOP 09 by získala **13 mandátů**. Hypotetická koalice ANO + ODS by měla **většinu 118** poslanců a poslankyň. Koalice o dvou stranách by mohla vzniknout také mezi ANO a Piráty (**114 mandátů**), ANO a SPD (**109 mandátů**) a ANO a STAN (**101 mandátů**). Současná vládní koalice by si připsala **91 poslaneckých mandátů**. Rozložení mandátů ovšem **nezohledňuje** případné předvolební koalice.



**pevnost rozhodnutí,  
volební jádra a potenciály stran**

---

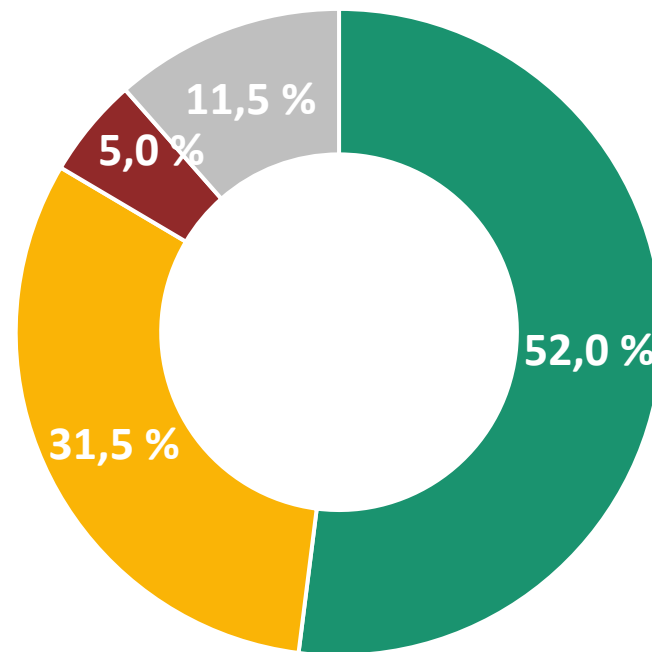
# pevnost rozhodnutí voličů: účast a volená strana

Více než polovina (52 %) respondentů odpověděla, že si jsou v případě voleb **jistí svou účastí i volenou stranou**. **31,5 %** respondentů si je **jisto svou účastí**, ale zatím **nejsou pevně rozhodnutí o tom, kterou stranu by volili**.

Svou účastí ani volenou stranou si **není jistých 11,5 %** respondentů.

**5 %** respondentů **ví, koho** by v případných volbách volili, ale **nejsou si jistí, zda by k volbám dorazili**.

**S ohledem na nezakotvenost poloviny voličů není vhodné predikovat, která ze stran se ziskem okolo 5 % by se nyní dostala do Poslanecké sněmovny.**



- jistá účast i strana
- jistá účast, nejistá strana
- nejistá účast, jistá strana
- nejistá účast i strana

V01. Pokud by se nyní konaly volby do Poslanecké sněmovny, šel/šla byste volit?; V03. Nakolik jste si jistý/á, že byste v případě své účasti volil(a) právě tuto stranu?

N = 668, respondenti nevyklučující účast, % respondentů

# volební jádra a potenciály stran září 2023

Pokud by **hnutí ANO** získalo hlasy od všech voličů, kteří ho **plánují volit a nevyklučují účast ve volbách**, získalo by **39 % hlasů**. **Jádro voličů ANO je na úrovni 26,5 %**, což je více než potenciál kterékoliv z dalších stran.

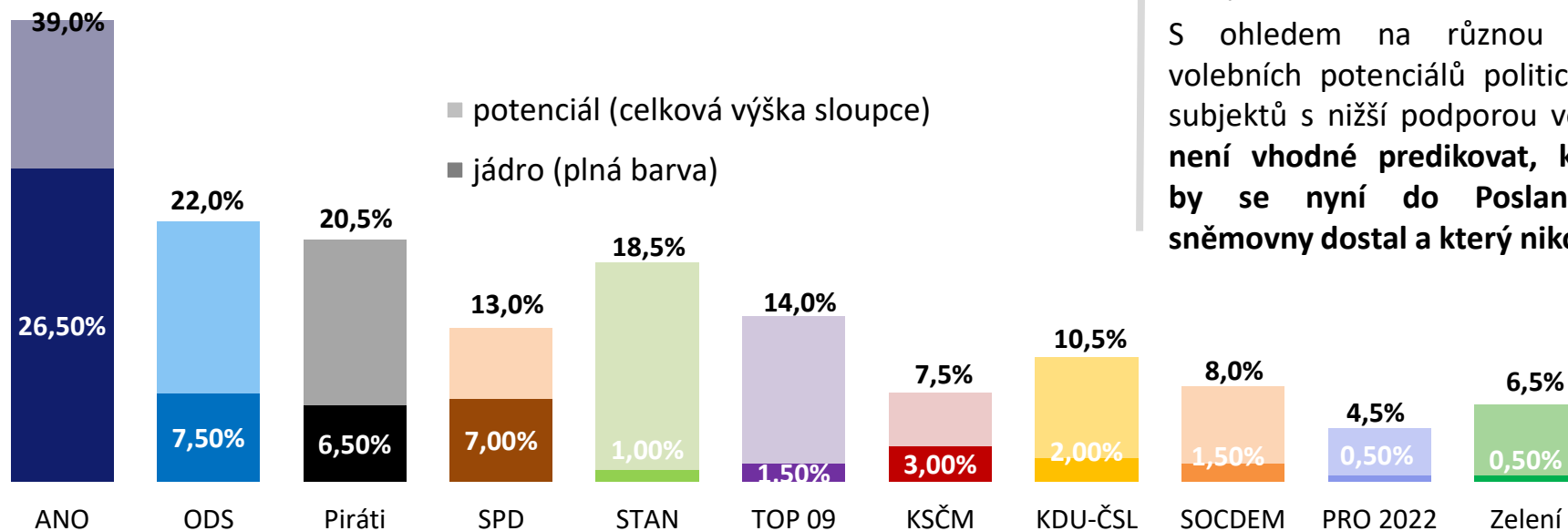
**Volební jádro ODS je v červenci 2023 na úrovni 7,5 %, potenciál na 22 %.**

**Třetí nejvyšší potenciál mají Piráti (20,5 %). Jádrových voličů mají 6,5 %.**

**U SPD je volební jádro 7 %. Volební potenciál SPD činí 13 %.**

Volební potenciál u **STAN** je čtvrtý nejvyšší, a to **18,5 %**, nicméně volební jádro je nízké (1 %). U **TOP 09** je volební potenciál **14 %**. **Jádrových voličů má 1,5 %**. **SOCDEM má potenciál 8 %**, volební jádro vzrostlo na **1,5 %**.

S ohledem na různou výši volebních potenciálů politických subjektů s nižší podporou voličů **není vhodné predikovat, který by se nyní do Poslanecké sněmovny dostal a který nikoliv.**



**VOLEBNÍ JÁDRO** u každé strany ukazuje, kolik % hlasů by **aktuálně získala**, pokud by ji volili **jen pevní voliči** (jistí účastí i výběrem dané strany). **VOLEBNÍ POTENCIÁL** u každé strany ukazuje, kolik % hlasů by **mohla aktuálně hypoteticky získat**, pokud by ji volili všichni, kteří její volbu **vážně zvažují** a nevyklučují účast u voleb. Ukazatele **VOLEBNÍHO JÁDRA** a **POTENCIÁLU** je třeba chápat pro každou stranu odděleně. U každé totiž vytváří samostatný **scénář nejhoršího a nejpříznivějšího** možného finálního rozhodnutí voličů.

Strany jsou v grafu seřazeny podle pořadí ve volebním modelu. Zobrazeny jsou strany, které mají dlouhodobě volební potenciál min. 2 %. **STATISTICKÁ ODCHYLKA** činí +/- 1,5 p. b. u potenciálu malých stran až +/- 3 p. b. u potenciálu největších stran.

# metodika volebního modelu

Společnost MEDIAN kontinuálně vydává nezávislý **volební model pro volby do Poslanecké sněmovny parlamentu ČR**. Jeho základní metodické aspekty jsou:

- Vzorek je **reprezentativní nejen z hlediska základních sociodemografických proměnných, ale i podle dalších ukazatelů výrazně ovlivňujících volební preference**. Zajištěna je i reprezentativita z hlediska minulého volebního chování respondenta (volby do PSP 2021).
- **Volební model nezanedbává respondenty, kteří váhají mezi několika stranami**, jako „nerozhodnuté“, ani je nenutí do výběru jedné strany, který může být nestabilní a specifický.
- **Konstrukce volebního modelu zohledňuje míru přesvědčení o volební účasti**. Model tedy v odhadu pravděpodobnosti účasti respondenta kombinuje účast v minulých volbách a aktuální deklaraci.
- **Výzkum prochází striktními kontrolami**, při nichž jsou mimo jiné **poslouchány záznamy CAPI rozhovorů všech zúčastněných tazatelů**, takže je vyloučeno falšování rozhovorů.
- **Výzkum redukuje riziko vychýlení face-to-face sběrů dat k usedlejšími a zastižitelnějším respondentům**, a to pomocí několika opatření: a) část respondentů nezastižitelných osobním sběrem je dotázána online, b) vážením v datech zajišťujeme reprezentativitu v aspektech, v nichž se podle naší analýzy mohou odchylovat osobní sběry dat od populace.
- **Osobní rozhovory probíhají za dodržení maximálních hygienických opatření, aby nedošlo k ohrožení respondenta ani tazatele**.

# M E D I A N



MEDIAN je nezávislá soukromá společnost pro výzkum trhu, médií a veřejného mínění & vývoj analytického a marketingového software.

Společnost působí na trhu od roku 1993 a realizuje všechny typy kvalitativních i kvantitativních výzkumů trhu a veřejného mínění, včetně oficiálních mediálních měření a MML-TGI.

MEDIAN je členem odborných sdružení:

[SIMAR](#)

[ESOMAR](#)

[TGI Network](#)

kontakt

225 301 123

[volebnimodel@median.cz](mailto:volebnimodel@median.cz)

řešitelský tým:

I. Cuker

P. Čech

MEDIAN, s. r. o.  
Národních hrdinů 73  
190 12 Praha 9  
[www.median.cz](http://www.median.cz)  
225 301 111