



Mediální  
výzkumy



MML-TGI



Software



Ad-hoc  
výzkumy



Vývoj  
technologií

# SNĚMOVNÍ VOLEBNÍ MODEL

říjen 2023

sběr 3. října – 31. října 2023

zveřejněno 30. 11. 2023

**VÝZKUM TRHU, MÉDIÍ A VEŘEJNÉHO MÍNĚNÍ, VÝVOJ SOFTWARE**

Národních hrdinů 73, 190 12 Praha 9,

tel.: 225 301 111, fax: 225 301 101

e-mail: [median@median.cz](mailto:median@median.cz)

[www.median.cz](http://www.median.cz)

# metodika výzkumu

|                               |  |
|-------------------------------|--|
| <b>Velikost vzorku</b>        | 1016 respondentů ve věku 18 a více let   |
| <b>Termín dotazování</b>      | 3. říjen – 31. října 2023 a zpracováno s časovým odstupem  |
| <b>Metoda sběru dat</b>       | osobní dotazování vyškolenými tazateli s využitím laptopů (CAPI)<br>telefonické dotazování vyškolenými tazateli s využitím PC (CATI)<br>dotazování nezastižitelných skupin online (CAWI)   |
| <b>Heterogenita vzorku</b>    | sběr rozhovorů provádělo více než 30 tazatelů ve více než 60 okresech ČR   |
| <b>Výběr respondentů</b>      | kvótní výběr v náhodně vybraných oblastech ČR  |
| <b>Reprezentativita</b>       | výzkum je reprezentativní pro populaci ČR 18+ podle: <ul style="list-style-type: none"><li>• základních sociodemografických proměnných (kraje, věku, pohlaví, vzdělání, velikosti obce)</li><li>• věk x vzdělání, věk x velikost obce, vzdělání x velikost obce</li><li>• pracovní status respondenta</li><li>• volební chování ve volbách do Sněmovny v roce 2021</li></ul> |
| <b>Kontroly</b>               | výzkum je kontrolován pomocí náslechnů CAPI nahrávek rozhovorů a zpětným oslovením respondentů   |
| <b>Realizátor a zadavatel</b> | nezávislý výzkum realizuje společnost MEDIAN, s.r.o. (člen SIMAR) bez zadavatele   |

# Shrnutí výsledků sněmovního volebního modelu

- Dle volebního modelu za měsíc říjen by se **do Poslanecké sněmovny dostalo šest politických stran a hnutí.**
- **Ochota zúčastnit se sněmovních voleb se oproti září nezměnila,** souhrnně (určitě + spíše ano) by se voleb zúčastnilo 66 % dotázaných.
- **Nejvyšší voličské preference si drží hnutí ANO (35 %).** Následuje **ODS (13,5 %).** **SPD v říjnu (10,5 %) posílila** a dostala se na 3. místo před **Piráty (9 %).**
- **Volební potenciál hnutí ANO je stále nejvyšší (40 %),** voličské jádro ANO je na úrovni 26 %. **Vysoký volební potenciál mají dále ODS (21 %), Piráti (17,5 %), TOP 09 (15 %), STAN (14,5 %) a SPD (13,5 %).**
- Strany aktuální vládní koalice (ODS + TOP 09 + KDU-ČSL + STAN + Piráti) mají v součtu podporu 38 % potenciálních voličů. Získaly by 85 poslaneckých křesel.
- Potvrzuje se hypotéza, že určitá část voličů stran vládní koalice nyní váhá, koho volit, nebo zda vůbec přijít k volbám. To hypoteticky otevírá prostor pro novou politickou stranu či formaci.

# **volební účast**

---

# volební účast – říjen 2023

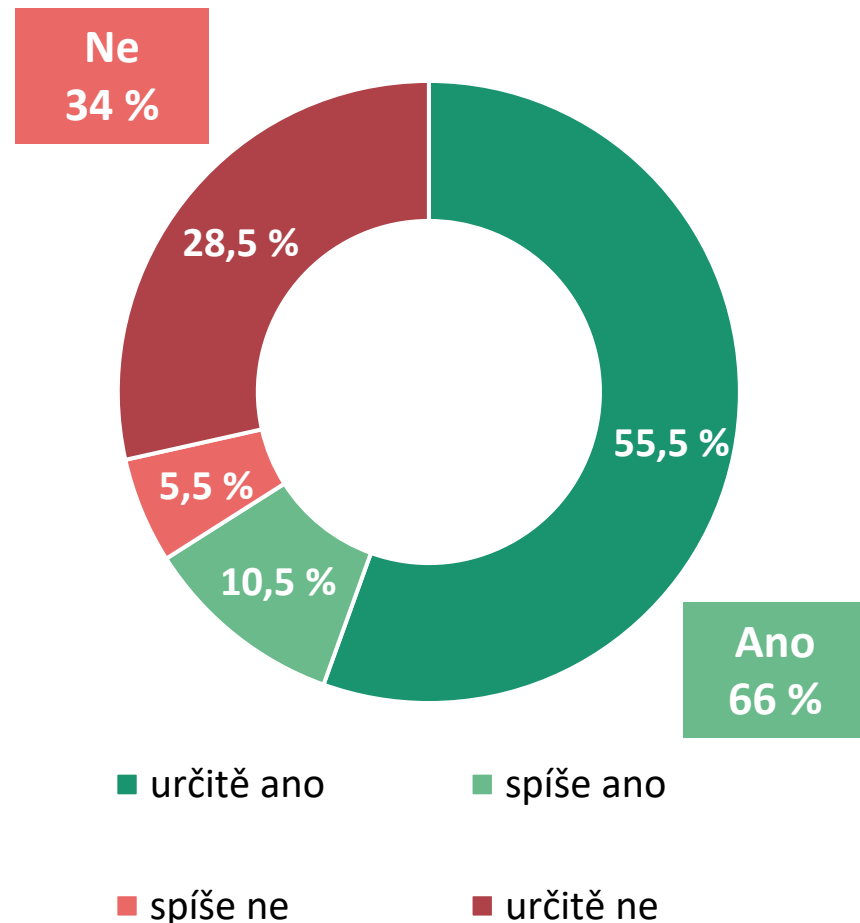
Voleb do Poslanecké sněmovny by se **v říjnu 2023** dle svého vyjádření **určitě zúčastnilo 55,5 %** respondentů.

Dalších **10,5 %** dotázaných **účast zvažuje**.

Volební účast ve volbách do Poslanecké sněmovny v říjnu 2021 byla 65,43 %.

**Určitě** by k volbám do PSP **nešlo 28,5 %** dotázaných, **spíše by nešlo 5,5 %**.

Oproti minulému volebnímu modelu se **ochota zúčastnit se voleb téměř nezměnila**, pouze mírně narost počet rozhodných nevoliců (odpověď určitě ne).



V01. Pokud by se nyní konaly volby do Poslanecké sněmovny, šel/šla byste volit?

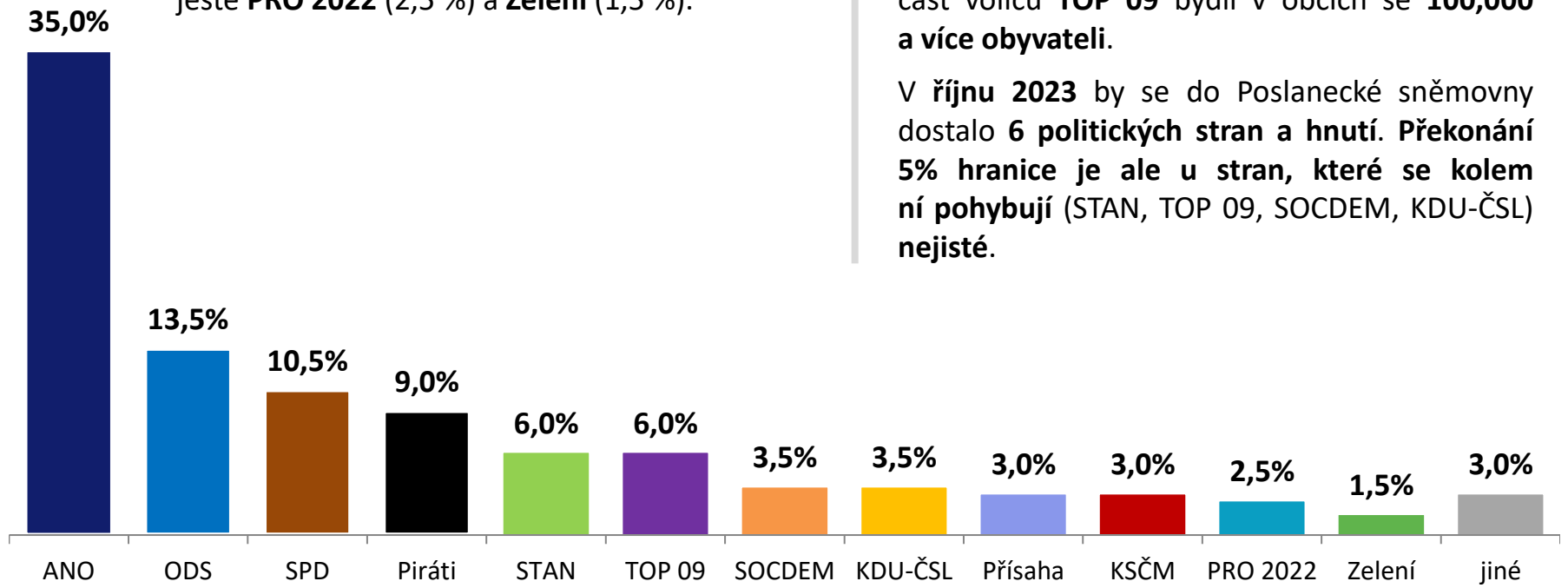
N = 1016 respondentů (18 a více let), % respondentů

# **volební model**

---

# sněmovní volební model – říjen 2023

Hnutí ANO by v říjnu volilo 35 % respondentů. Na druhém místě je ODS s 13,5 %. Třetí je SPD (10,5 %). Následují Piráti (9 %). Hnutí STAN a TOP 09 by volilo shodně po 6 %. SOCDEM a KDU-ČSL by v říjnu podpořilo 3,5 % voličů, Přísaha a KSČM po 3 %. Hranici 1,5 % nutnou pro zveřejnění ve volebním modelu překonali ještě PRO 2022 (2,5 %) a Zelení (1,5 %).



Volební model zobrazuje odhad nejpravděpodobnějšího rozvržení podpory stran v hypotetických volbách do Sněmovny, pokud by se konaly v době dotazování. Volební model zohledňuje odlišnou míru pravděpodobnosti účasti respondentů u voleb. U rozhodnutých voličů model zahrnuje hlavní preferovanou stranu, u váhajících zahrnuje všechny zvažované strany s intenzitou, která zohledňuje sílu příklonu k jednotlivým stranám.

Hnutí ANO dominuje zejména mezi lidmi, kteří jsou již v penzi. Největší podíl voličů ODS je ve věku 65 a více let. SPD je nejčastější volbou lidí v domácnosti či na rodičovské dovolené. Piráti dominují mezi voliči ve věku 18-34 let. Hnutí STAN má největší podíl voličů, kteří si nejsou jistí svou účastí u voleb. Největší část voličů TOP 09 bydlí v obcích se 100,000 a více obyvateli.

V říjnu 2023 by se do Poslanecké sněmovny dostalo 6 politických stran a hnutí. Překonání 5% hranice je ale u stran, které se kolem ní pohybují (STAN, TOP 09, SOCDEM, KDU-ČSL) nejisté.

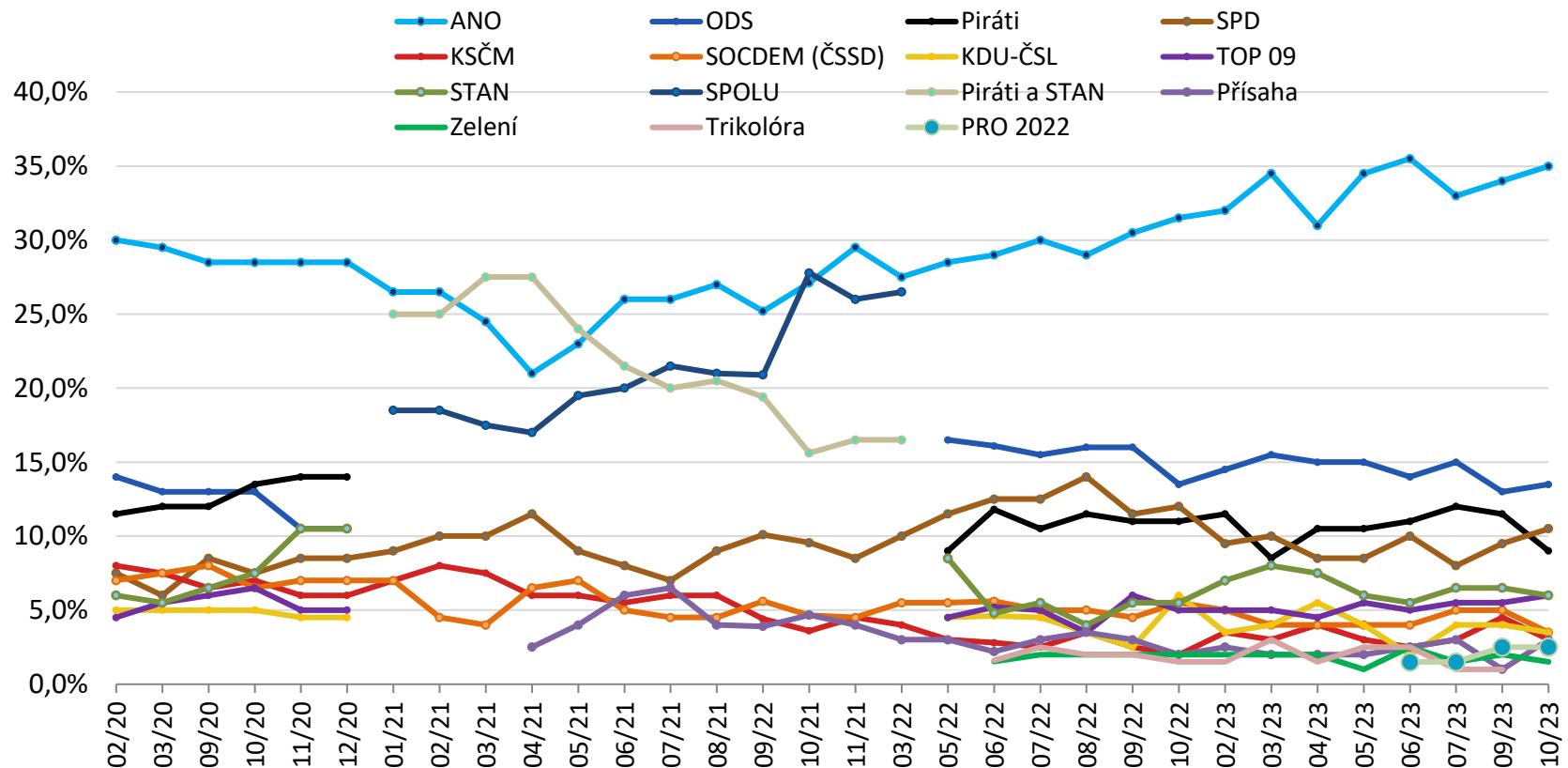
Do volebního modelu vstupují respondenti, kteří nevyklučují účast ve volbách (N=667). Do grafu jsou samostatně zahrnuty kandidující strany s aktuálním ziskem minimálně 1,5 % v modelu. Předpokládané zisky stran jsou zaokrouhleny na půl procenta. STATISTICKÁ ODCHYLKA činí +/- 0,5 p. b. u malých stran až +/- 3,5 p. b. u největších stran. Kvůli zaokrouhlování na 0,5 nemusí být součet 100 %.

# vývoj volebního modelu: únor 2020 až říjen 2023

Preference hnutí **ANO** od minulého šetření opět **vzrostly** o 1 procentní bod (35 %). Podpora **ANO** se již od **září 2022 drží nad hranicí 30 %**. Preference **ODS** narostly o půl procentního bodů na **13,5 %**. **SPD**

si polepšila o 1 procentní bod (10,5 %). Piráti výrazně ztratili a jsou nyní na 9 %. Hnutí **STAN** si nepatrně pohoršilo a v preferencích ho dostihla **TOP 09** (6 %). Mimo-sněmovní strany převážně ztrácejí (**SOCDEM, KDU-ČSL, KSČM, Zelení**).

Zatímco v září ztrácely především strany bývalé koalice **SPOLU (ODS, TOP 09, KDU-ČSL)**, v říjnu si pohoršily strany bývalé koalice **PirSTAN (Piráti, STAN)**. Strany sněmovní opozice (**ANO, SPD**) nadále posilují.

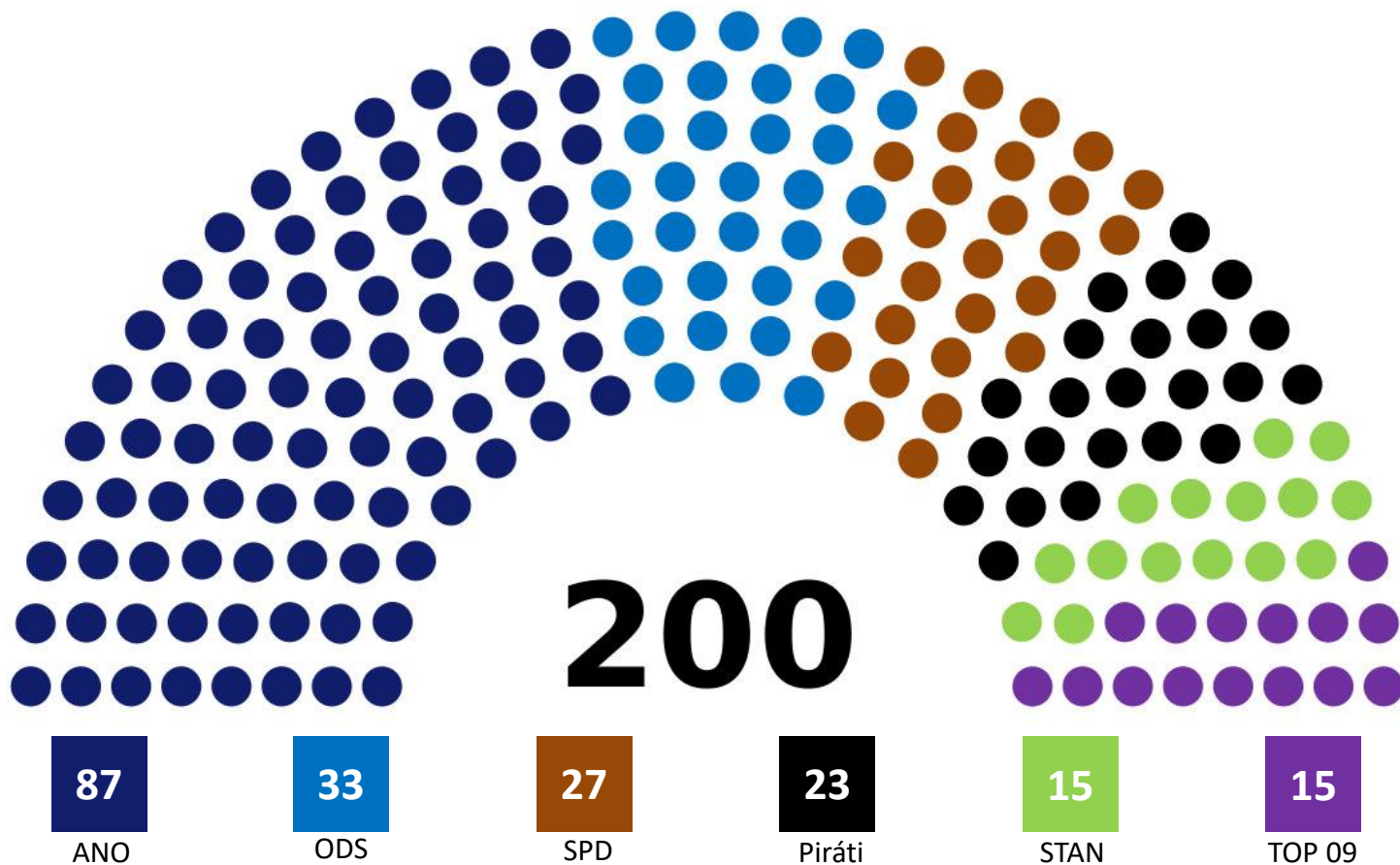


Ve vývojovém grafu jsou zobrazeny strany, které se dlouhodobě pohybují či pohybovaly okolo či nad hranicí 5 %.



# rozložení poslaneckých mandátů: říjen 2023

ANO 2011 by si v hypotetických volbách za měsíc září připsalo **87 poslaneckých mandátů**, ODS **33**, Piráti **23**, SPD **27** a STAN i TOP 09 by získali **po 15 mandátech**. Hypotetická koalice ANO + ODS by měla **většinu 120** poslanců a poslankyň. Koalice o dvou stranách by mohla vzniknout také mezi ANO a kteroukoliv další stranou. Současná vládní koalice by si připsala **85 poslaneckých mandátů**. Rozložení mandátů ovšem **nezohledňuje případné předvolební koalice**.



**pevnost rozhodnutí,  
volební jádra a potenciály stran**

---

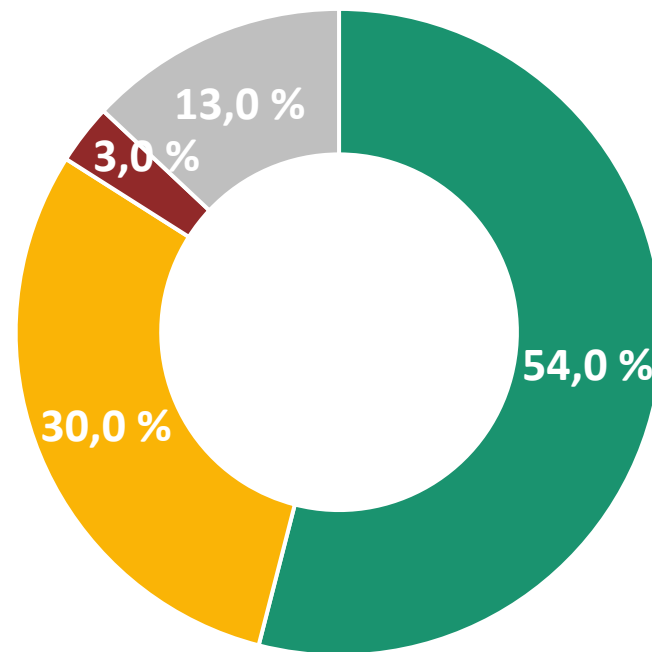
# pevnost rozhodnutí voličů: účast a volená strana

**Více než polovina (54 %) respondentů odpověděla, že si jsou v případě voleb jistí svou účastí i volenou stranou. 30 % respondentů si je jisto svou účastí, ale zatím nejsou pevně rozhodnutí o tom, kterou stranu by volili.**

**Svou účastí ani volenou stranou si není jistých 13 % respondentů.**

**3 % respondentů ví, koho by v případných volbách volili, ale nejsou si jistí, zda by k volbám dorazili.**

**S ohledem na nezakotvenost poloviny voličů není vhodné predikovat, která ze stran se ziskem okolo 5 % by se nyní dostala do Poslanecké sněmovny.**



- jistá účast i strana
- jistá účast, nejistá strana
- nejistá účast, jistá strana
- nejistá účast i strana

V01. Pokud by se nyní konaly volby do Poslanecké sněmovny, šel/šla byste volit?; V03. Nakolik jste si jistý/á, že byste v případě své účasti volil(a) právě tuto stranu?

N = 667, respondenti nevyklučující účast, % respondentů

# volební jádra a potenciály stran říjen 2023

Pokud by hnutí ANO získalo hlasy od všech voličů, kteří ho **plánují volit a nevyklučují účast ve volbách, získalo by 40 % hlasů. Jádro voličů ANO je na úrovni 26 %, což je více než potenciál kterékoliv z dalších stran.**

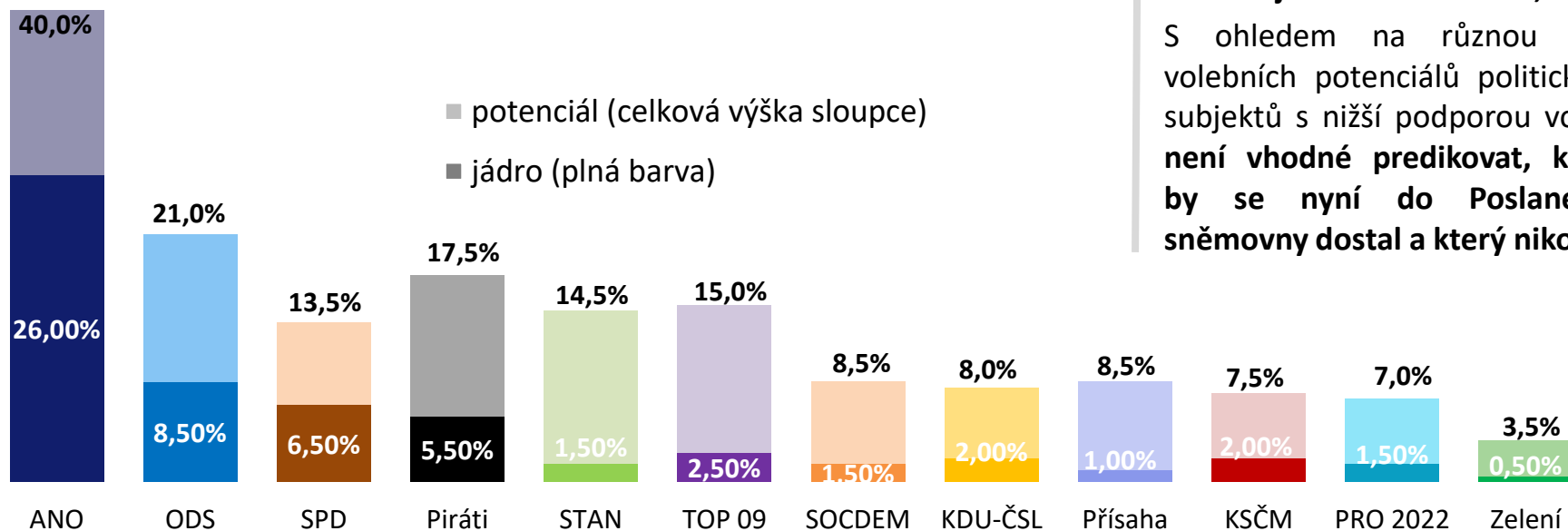
**Volební jádro ODS je v říjnu 2023 na úrovni 8,5 %, potenciál na 21 %.**

**Třetí nejvyšší potenciál mají Piráti (17,5 %). Jádrových voličů mají 5,5 %.**

**U SPD je volební jádro 6,5 %. Volební potenciál SPD činí 13,5 %.**

Volební potenciál **TOP 09** je čtvrtý nejvyšší, a to **15 %**, **nicméně** volební jádro je **nízké (2,5 %)**. Obdobně u **STAN** je **volební potenciál 14,5 %**. **Jádrových voličů má 1,5 %**. **SOCDEM má potenciál 8,5 %, volební jádro vzrostlo na 1,5 %.**

S ohledem na různou výši volebních potenciálů politických subjektů s nižší podporou voličů **není vhodné predikovat, který by se nyní do Poslanecké sněmovny dostal a který nikoliv.**



**VOLEBNÍ JÁDRO** u každé strany ukazuje, kolik % hlasů by **aktuálně získala**, pokud by ji volili **jen pevní voliči** (jistí účastí i výběrem dané strany). **VOLEBNÍ POTENCIÁL** u každé strany ukazuje, kolik % hlasů by **mohla aktuálně hypoteticky získat**, pokud by ji volili všichni, kteří její volbu **vážně zvažují** a nevyklučují účast u voleb. Ukazatele **VOLEBNÍHO JÁDRA** a **POTENCIÁLU** je třeba chápat pro každou stranu odděleně. U každé totiž vytváří samostatný **scénář nejhoršího a nejpříznivějšího** možného finálního rozhodnutí voličů.

Strany jsou v grafu seřazeny podle pořadí ve volebním modelu. Zobrazeny jsou strany, které mají dlouhodobě volební potenciál min. 2 %. **STATISTICKÁ ODCHYLKA** činí +/- 1,5 p. b. u potenciálu malých stran až +/- 3 p. b. u potenciálu největších stran.

# metodika volebního modelu

Společnost MEDIAN kontinuálně vydává nezávislý **volební model pro volby do Poslanecké sněmovny parlamentu ČR**. Jeho základní metodické aspekty jsou:

- Vzorek je **reprezentativní nejen z hlediska základních sociodemografických proměnných, ale i podle dalších ukazatelů výrazně ovlivňujících volební preference**. Zajištěna je i reprezentativita z hlediska minulého volebního chování respondenta (volby do PSP 2021).
- **Volební model nezanedbává respondenty, kteří váhají mezi několika stranami, jako „nerozhodnuté“**, ani je nenutí do výběru jedné strany, který může být nestabilní a specifický.
- **Konstrukce volebního modelu zohledňuje míru přesvědčení o volební účasti**. Model tedy v odhadu pravděpodobnosti účasti respondenta kombinuje účast v minulých volbách a aktuální deklaraci.
- **Výzkum prochází striktními kontrolami, při nichž jsou mimo jiné poslouchány záznamy CAPI rozhovorů všech zúčastněných tazatelů**, takže je vyloučeno falšování rozhovorů.
- **Výzkum redukuje riziko vychýlení face-to-face sběrů dat k usedlejšími a zastižitelnějším respondentům**, a to pomocí několika opatření: a) část respondentů nezastižitelných osobním sběrem je dotázána online, b) vážením v datech zajišťujeme reprezentativitu v aspektech, v nichž se podle naší analýzy mohou odchylovat osobní sběry dat od populace.
- **Osobní rozhovory probíhají za dodržení maximálních hygienických opatření, aby nedošlo k ohrožení respondenta ani tazatele**.

# M E D I A N



MEDIAN je nezávislá soukromá společnost pro výzkum trhu, médií a veřejného mínění & vývoj analytického a marketingového software.

Společnost působí na trhu od roku 1993 a realizuje všechny typy kvalitativních i kvantitativních výzkumů trhu a veřejného mínění, včetně oficiálních mediálních měření a MML-TGI.

MEDIAN je členem odborných sdružení:

[SIMAR](#)

[ESOMAR](#)

[TGI Network](#)

kontakt

225 301 123

[volebnimodel@median.cz](mailto:volebnimodel@median.cz)

řešitelský tým:

I. Cuker

P. Čech

MEDIAN, s. r. o.  
Národních hrdinů 73  
190 12 Praha 9  
[www.median.cz](http://www.median.cz)  
225 301 111