



Mediální
výzkumy



MML-TGI



Software



Ad-hoc
výzkumy



Vývoj
technologií

SNĚMOVNÍ VOLEBNÍ MODEL

prosinec 2023

sběr 29. listopadu – 30. prosince 2023

zveřejněno 19. 1. 2024

VÝZKUM TRHU, MÉDIÍ A VEŘEJNÉHO MÍNĚNÍ, VÝVOJ SOFTWARE

Národních hrdinů 73, 190 12 Praha 9,

tel.: 225 301 111, fax: 225 301 101

e-mail: median@median.cz

www.median.cz

metodika výzkumu

Velikost vzorku	988 respondentů ve věku 18 a více let
Termín dotazování	29. listopadu – 30. prosince 2023
Metoda sběru dat	osobní dotazování vyškolenými tazateli s využitím laptopů (CAPI) telefonické dotazování vyškolenými tazateli s využitím PC (CATI) dotazování nezastižitelných skupin online (CAWI)
Heterogenita vzorku	sběr rozhovorů provádělo více než 30 tazatelů ve více než 60 okresech ČR
Výběr respondentů	kvótní výběr v náhodně vybraných oblastech ČR
Reprezentativita	výzkum je reprezentativní pro populaci ČR 18+ podle: <ul style="list-style-type: none">• základních sociodemografických proměnných (kraje, věku, pohlaví, vzdělání, velikosti obce)• věk x vzdělání, věk x velikost obce, vzdělání x velikost obce• pracovní status respondenta• volební chování ve volbách do Sněmovny v roce 2021
Kontroly	výzkum je kontrolován pomocí náslechů CAPI nahrávek rozhovorů a zpětným oslovením respondentů
Realizátor a zadavatel	nezávislý výzkum realizuje společnost MEDIAN, s.r.o. (člen SIMAR) bez zadavatele

Shrnutí výsledků sněmovního volebního modelu

- Dle volebního modelu za měsíc prosinec by se **do Poslanecké sněmovny dostalo šest politických stran a hnutí.**
- Ochota zúčastnit se sněmovních voleb je podobná, jako v listopadu (68,5 %).
- **Nejvyšší voličské preference** má hnutí **ANO** (35 %). Následují **ODS** (13 %), **Piráti** (10,5 %), **SPD** (9 %), **STAN** (6,5 %) a **TOP 09** (6 %).
- Hnutí ANO v prosinci získávalo voliče zejména mezi těmi, kteří se minulých voleb do Sněmovny nezúčastnili. Dále především od SPD, SPOLU a Přísahy.
- **Volební potenciál hnutí ANO** je stále nejvyšší (39,5 %), voličské jádro ANO je na úrovni 27,5 %. **Vysoký volební potenciál** mají dále **ODS** (20,5 %), **Piráti** (18,5 %), **STAN** (16 %), **TOP 09** (13 %) a **SPD** (12 %).
- Strany aktuální vládní koalice (ODS + TOP 09 + KDU-ČSL + STAN + Piráti) mají v součtu podporu 38,5 % potenciálních voličů. Získaly by 90 poslaneckých křesel. Voliči vládních stran více váhají, kterou stranu si vybrat.

volební účast

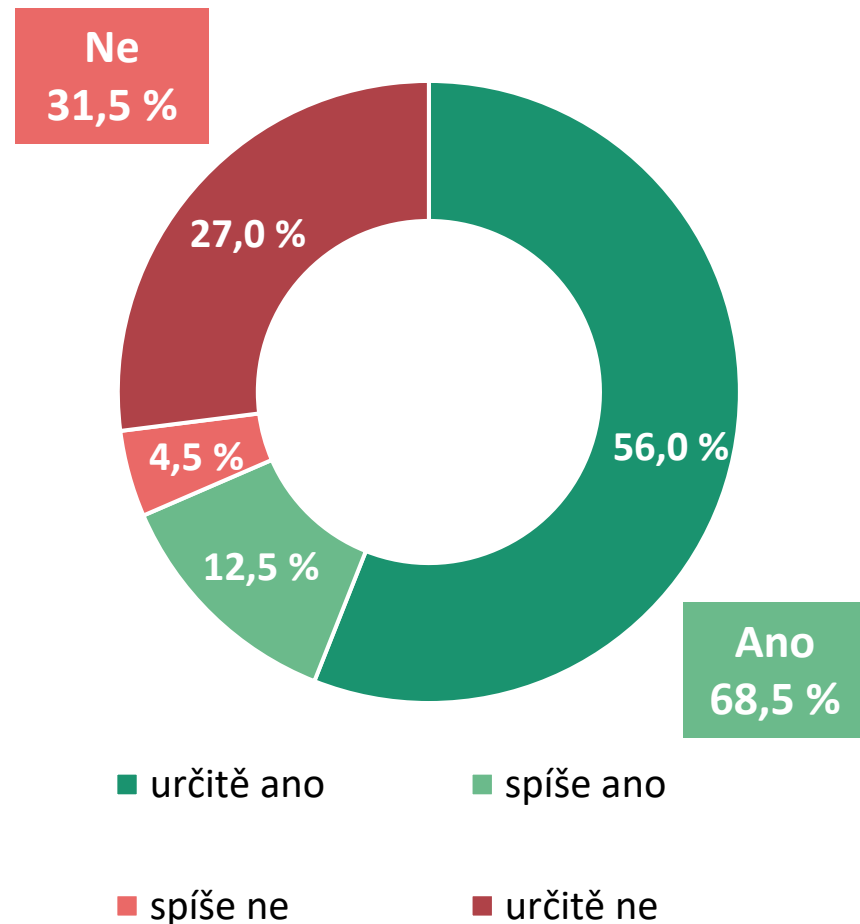
volební účast: prosinec 2023

Voleb do Poslanecké sněmovny České republiky by se **v prosinci 2023** dle svého vyjádření **určitě zúčastnilo 56 %** respondentů. Dalších **12,5 %** dotázaných **účast zvažuje**. Ochota zúčastnit se voleb se od minulého šetření téměř nezměnila.

Určitě by k volbám do PSP **nešlo 27 %** dotázaných, **spíše by nešlo 4,5 %**.

Volební účast ve volbách do Poslanecké sněmovny v říjnu 2021 byla 65,43 %.

Oproti volbám z roku 2021 by v prosinci 2023 přišlo volit o 3 procentní body více voličů. Jen 56 % si je tím ovšem jisto.



volební model

sněmovní volební model: prosinec 2023

Hnutí ANO by v prosinci volilo **35 % voličů**. Na druhém místě by skončila ODS s **13 %**. Třetí jsou Piráti (**10,5 %**). Následují SPD (**9 %**), hnutí STAN (**6,5 %**) a TOP 09 (**6 %**). Těsně pod 5% hranicí jsou SOCDEM (**4,5 %**) a KSČM (**4,5 %**). Podpora ostatních stran je v prosincovém modelu velmi nízká.

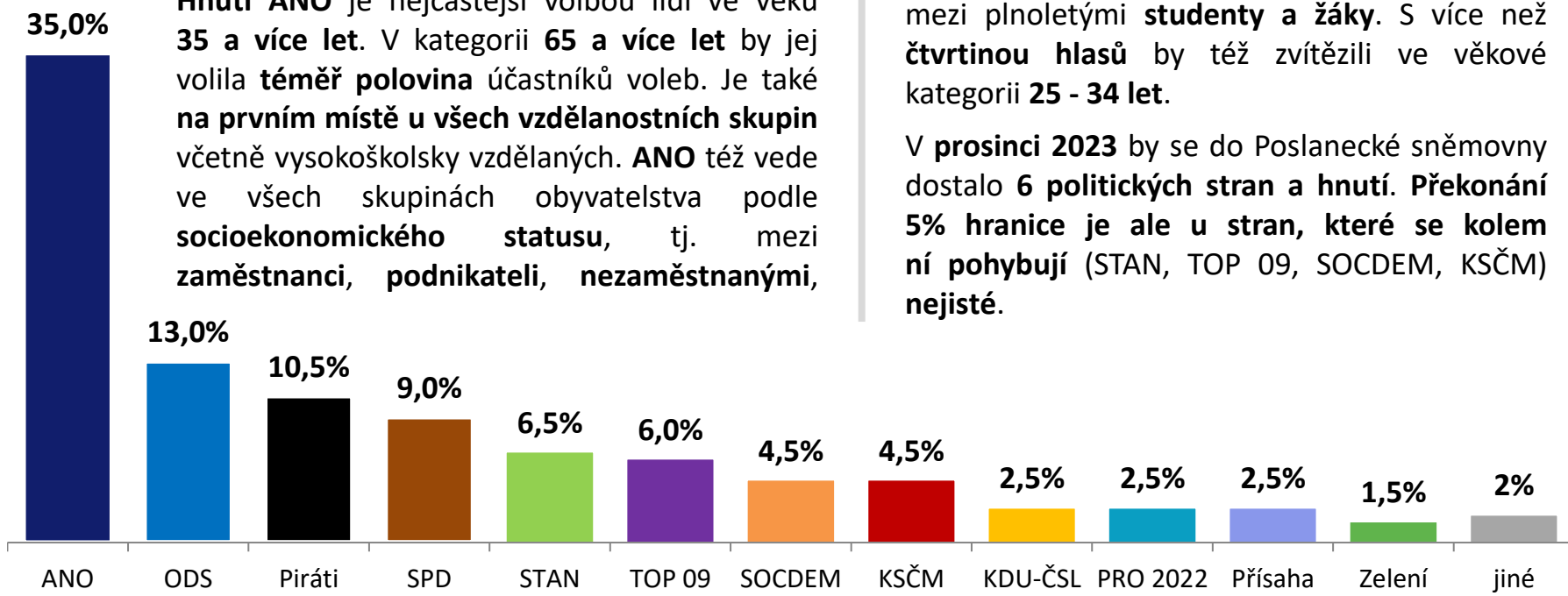
Hnutí ANO je nejčastější volbou lidí ve věku **35 a více let**. V kategorii **65 a více let** by jej volila **téměř polovina** účastníků voleb. Je také **na prvním místě u všech vzdělanostních skupin** včetně vysokoškolsky vzdělaných. ANO též vede ve všech skupinách obyvatelstva podle **socioekonomického statusu**, tj. mezi **zaměstnanci, podnikateli, nezaměstnanými,**

penzisty i lidmi na **rodičovské dovolené**. Jedinou **výjimkou jsou studenti**, u kterých mělo ovšem v prosinci ANO **téměř nulovou podporu**.

ODS by volili zejména **podnikatelé a zaměstnanci ve vysokopříjmové kategorii**.

Piráti dominují věkové skupině **18 - 24 let**, kde by je volili **dva z pěti**. Stejný výsledek by měli mezi plnoletými **studenty a žáky**. S více než **čtvrtinou hlasů** by též zvítězili ve věkové kategorii **25 - 34 let**.

V **prosinci 2023** by se do Poslanecké sněmovny dostalo **6 politických stran a hnutí**. **Překonání 5% hranice je ale u stran, které se kolem ní pohybují** (STAN, TOP 09, SOCDEM, KSČM) **nejisté**.



Volební model zobrazuje odhad nejpravděpodobnějšího rozvržení podpory stran v hypotetických volbách do Sněmovny, pokud by se konaly v době dotazování. Volební model zohledňuje odlišnou míru pravděpodobnosti účasti respondentů u voleb. U rozhodnutých voličů model zahrnuje hlavní preferovanou stranu, u váhajících zahrnuje všechny zvažované strany s intenzitou, která zohledňuje sílu příklonu k jednotlivým stranám.

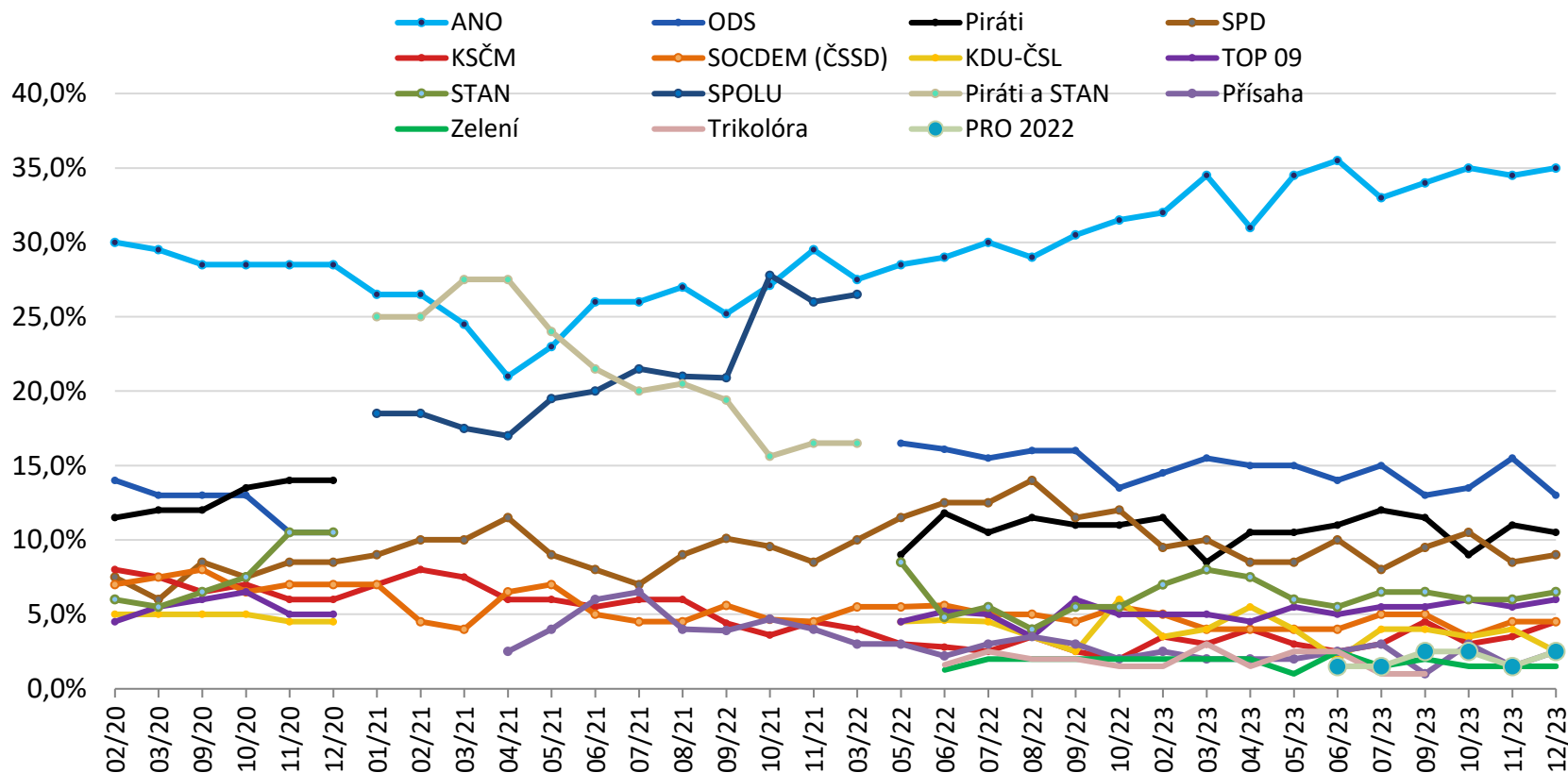
Do volebního modelu vstupují respondenti, kteří nevyklučují účast ve volbách (N=672). Do grafu jsou samostatně zahrnuty kandidující strany s aktuálním ziskem minimálně 1,5 % v modelu. Předpokládané zisky stran jsou zaokrouhleny na půl procenta. STATISTICKÁ ODCHYLKA činí +/- 0,5 p. b. u malých stran až +/- 3,5 p. b. u největších stran. Kvůli zaokrouhlování na 0,5 nemusí být součet 100 %.

vývoj volebního modelu: únor 2020 až prosinec 2023

Preference hnutí ANO se ustálily při úrovni 35 %. Podpora ANO se od září 2022 drží nad hranicí 30 %. Preference ODS se vrátily na úroveň ze září (13 %). Podpora Pirátů se nadále drží těsně nad hranicí 10 %

(10,5 %). SPD naopak ve čtyřech z posledních pěti průzkumů 10% hranice nedosáhla (9 %). STAN (6,5 %) a TOP 09 (5 %) se nadále drží těsně nad hranicí potřebnou pro vstup do Poslanecké sněmovny. SOCDEM (4,5 %) je naopak

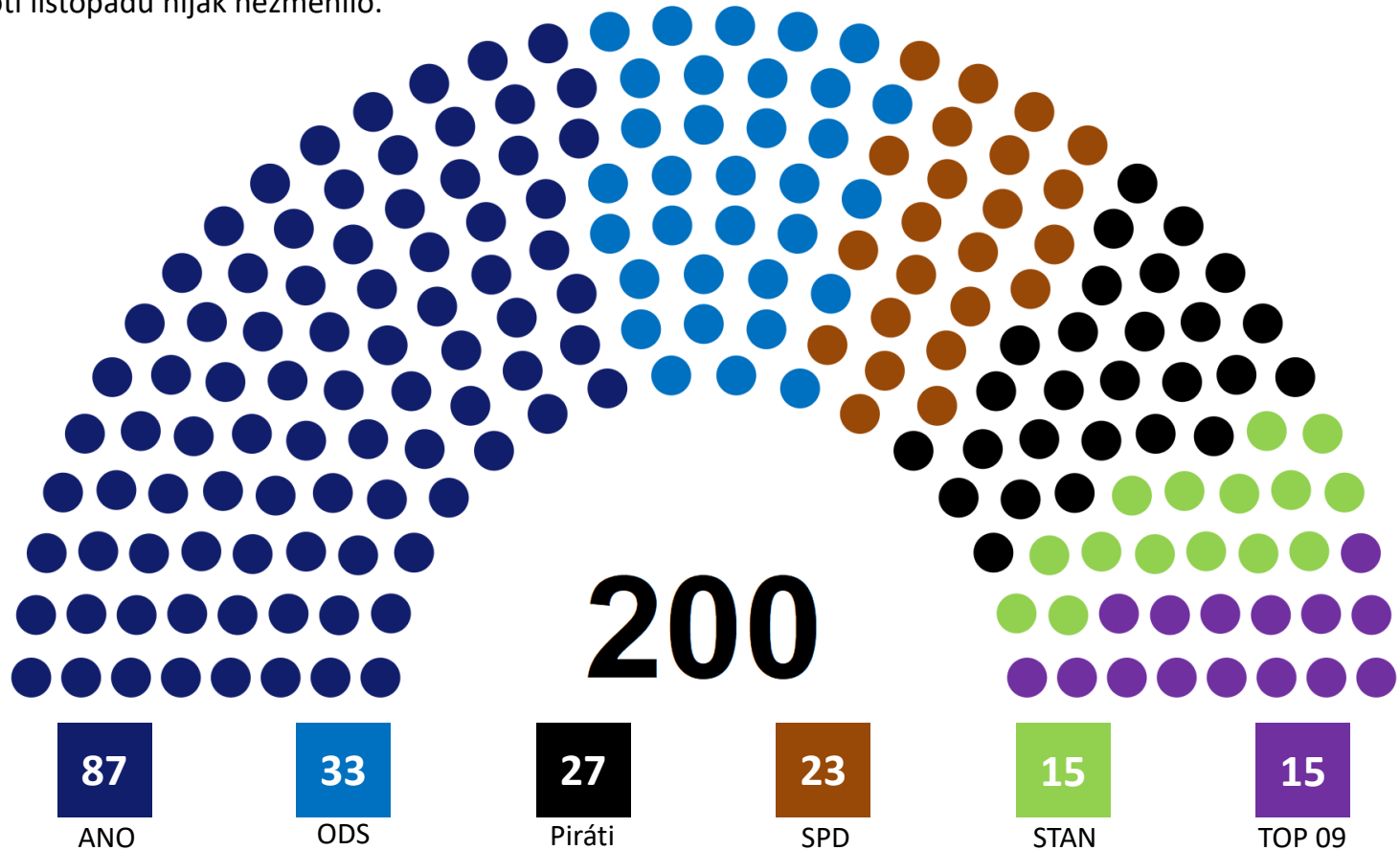
dlouhodobě těsně pod ní. Podpora KSČM (4,5 %) a KDU-ČSL (2,5 %) kolísá, drží se nicméně stabilně pod hranicí 5 %. V prosinci 2023 pozorujeme dílčí přesun voličů od silnějších stran vlády (ODS, Piráti) ke slabším (STAN, TOP09).



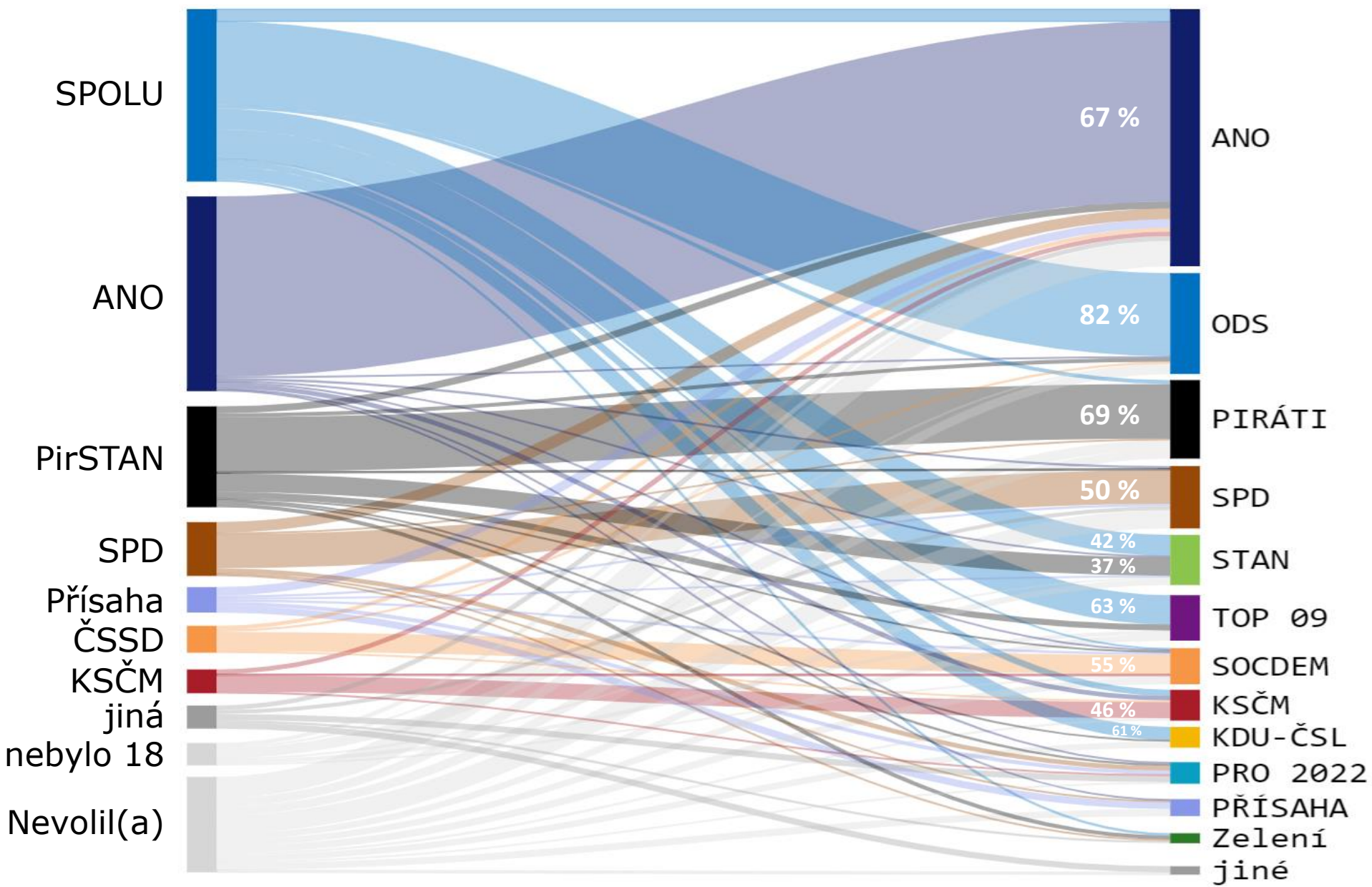
Ve vývojovém grafu jsou zobrazeny strany, které se dlouhodobě pohybují či pohybovaly okolo či nad hranicí 5 %.

rozložení poslaneckých mandátů: prosinec 2023

ANO by si v hypotetických volbách za měsíc prosinec připsalo **87 poslaneckých mandátů**, ODS **33**, Piráti **27**, SPD **23** a STAN i TOP 09 by získaly po **15 mandátech**. Případná koalice ANO + ODS by měla většinu **120** poslanců a poslankyň. Koalice o dvou stranách by mohla vzniknout také mezi ANO a kteroukoliv další stranou. Současná vládní koalice by si připsala **90 poslaneckých mandátů**. Jejich zisky ovšem nezohledňují případné předvolební spojení stran. Rozložení mandátů by se oproti listopadu nijak nezměnilo.



přelivy voličů od voleb 2021: prosinec 2023



**pevnost rozhodnutí,
volební jádra a potenciály stran**

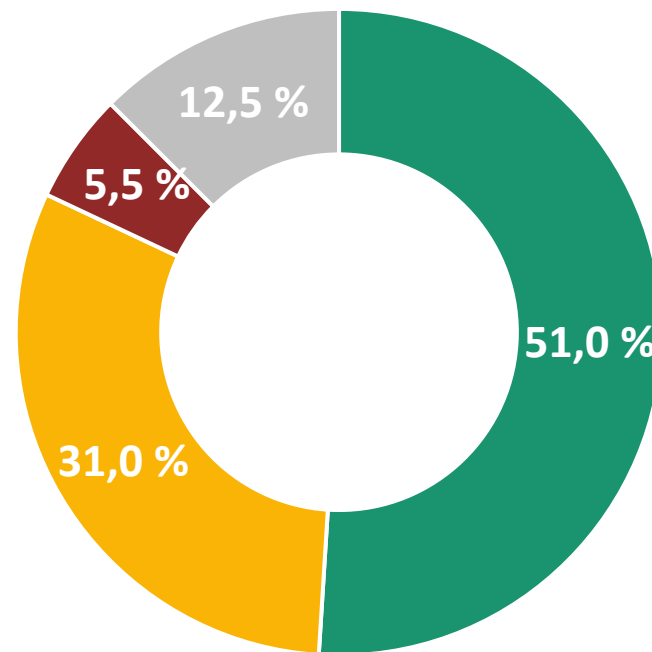
pevnost rozhodnutí voličů: účast a volená strana

Polovina (51 %) respondentů odpověděla, že si jsou v případě voleb jistí svou účastí i volenou stranou. 31 % respondentů si je jisto svou účastí, ale zatím nejsou pevně rozhodnutí o tom, kterou stranu by volili.

Svou účastí ani volenou stranou si není jistých 12,5 % respondentů.

5,5 % dotázaných ví, koho by v případných volbách volili, ale nejsou si jistí, zda by k volbám dorazili.

S ohledem na nezakotvenost poloviny voličů není vhodné predikovat, která ze stran se ziskem okolo 5 % by se nyní dostala do Poslanecké sněmovny.



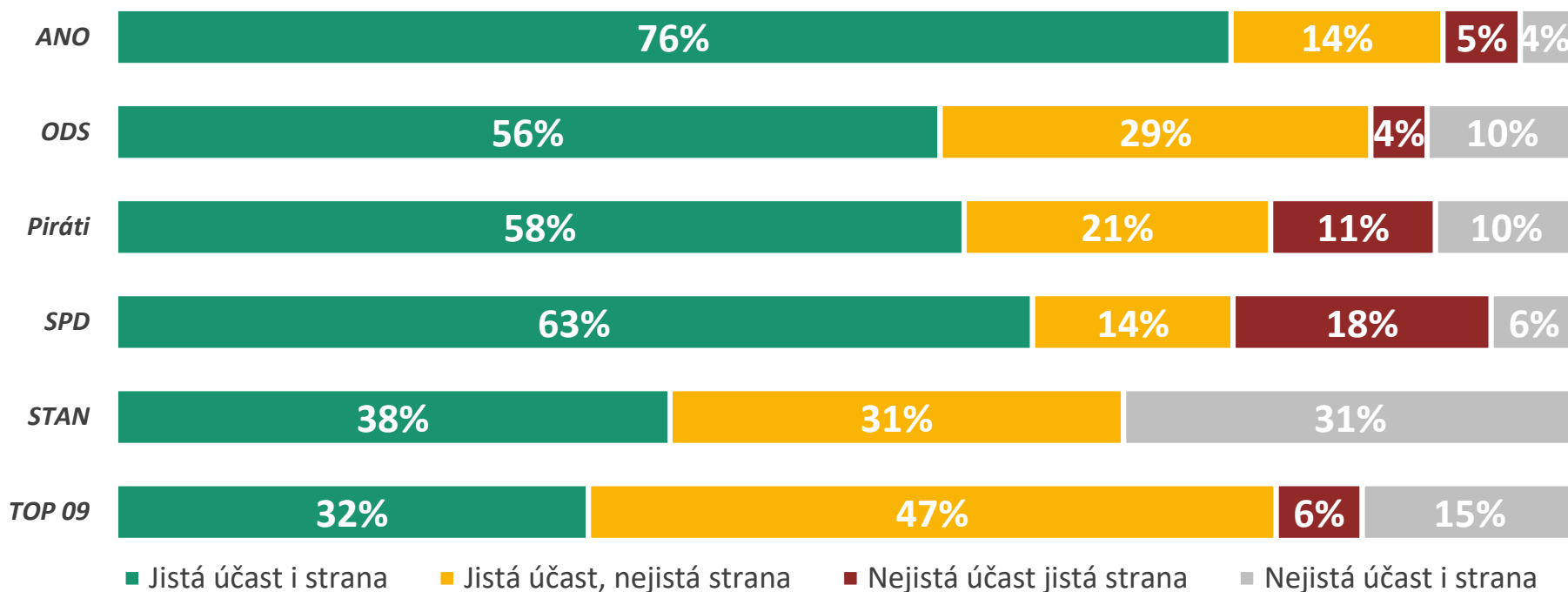
- jistá účast i strana
- jistá účast, nejistá strana
- nejistá účast, jistá strana
- nejistá účast i strana

V01. Pokud by se nyní konaly volby do Poslanecké sněmovny, šel/šla byste volit?; V03. Nakolik jste si jistý/á, že byste v případě své účasti volil(a) právě tuto stranu?

N = 672, respondenti nevyklučující účast, % respondentů

pevnost rozhodnutí voličů stran

Nejjistější voličskou základnu má hnutí ANO. Tři čtvrtiny (76 %) jeho voličů jsou si jistí svou účastí u voleb a nezvažují jinou stranu. Velmi rozhodnuté voliče má také SPD. Tři z pěti (63 %) se k volbám chystají a jinou stranu nezvažují. Na druhé straně má také nejvyšší poměr těch, kteří možná k volbám nedorazí (18 %). Účast u voleb a volenou stranu má také jistá více než polovina voličů Pirátů (58 %) a ODS (56 %). Téměř třetina voličů hnutí STAN (31 %) je si nejistá jak svou účastí u případných voleb, tak tím, že by šli volit právě STAN. Téměř polovina voličů TOP 09 (47 %) se k volbám chystá, ovšem přemýšlí také o volbě jiné strany.



V01. Pokud by se nyní konaly volby do Poslanecké sněmovny, šel/šla byste volit?; V03. Nakolik jste si jistý/á, že byste v případě své účasti volil(a) právě tuto stranu?

N = 672, respondenti nevylučující účast, % respondentů

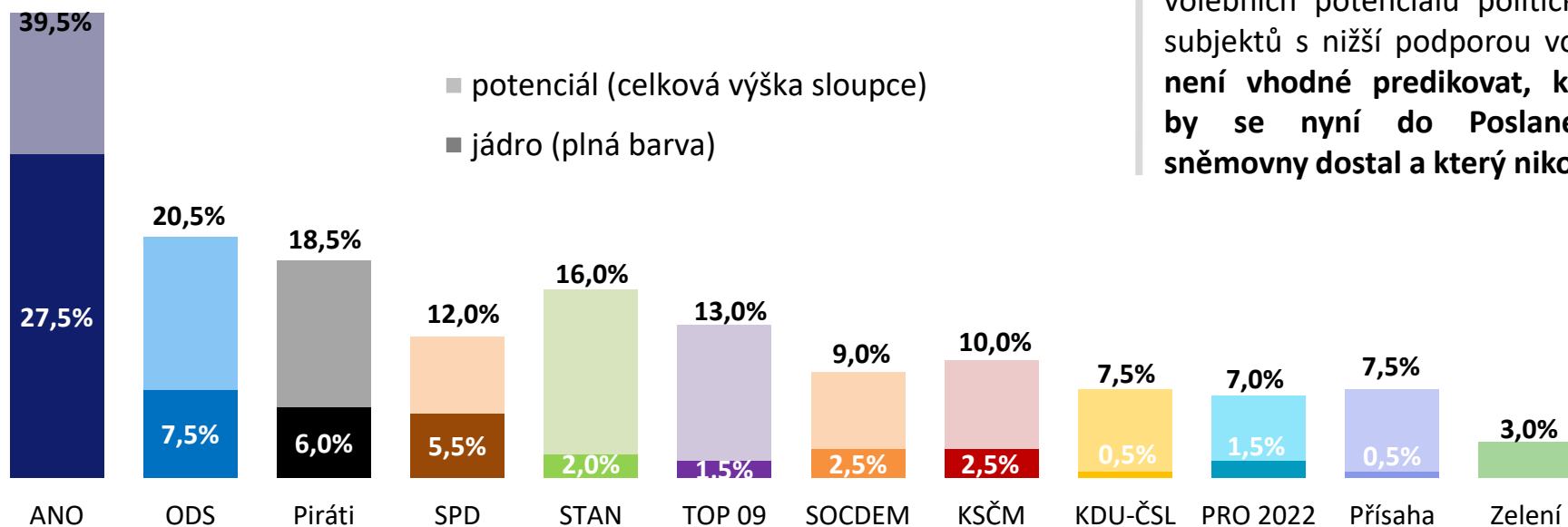
volební jádra a potenciály stran: prosinec 2023

Pokud by **hnutí ANO** získalo hlasy od všech voličů, kteří ho **plánují volit a nevyklučují účast ve volbách**, získalo by **39,5 % hlasů**. **Jádro voličů ANO je na úrovni 27,5 %**, což je více než potenciál kterékoliv z dalších stran.

Volební jádro ODS je v listopadu na úrovni 7,5 %, potenciál na 20,5 %. **Třetí nejvyšší potenciál mají Piráti (18,5 %).** **Jádrových voličů mají 6 %.** **U SPD je volební jádro 5,5 %. Volební potenciál SPD činí 12 %.**

Vysoký volební potenciál má také hnutí STAN (16 %), ovšem jádro má pouze na úrovni 2 %. **Potenciál TOP 09 je pátý nejvyšší (13 %), ovšem jádro dosahuje pouze 1,5 %.**

S ohledem na různou výši volebních potenciálů politických subjektů s nižší podporou voličů **není vhodné predikovat, který by se nyní do Poslanecké sněmovny dostal a který nikoliv.**



VOLEBNÍ JÁDRO u každé strany ukazuje, kolik % hlasů by **aktuálně získala**, pokud by ji volili **jen pevní voliči** (jistí účastí i výběrem dané strany). **VOLEBNÍ POTENCIÁL** u každé strany ukazuje, kolik % hlasů by **mohla aktuálně hypoteticky získat**, pokud by ji volili všichni, kteří její volbu **vážně zvažují** a nevyklučují účast u voleb. Ukazatele **VOLEBNÍHO JÁDRA** a **POTENCIÁLU** je třeba chápat pro každou stranu odděleně. U každé totiž vytváří samostatný **scénář nejhoršího a nejpříznivějšího** možného finálního rozhodnutí voličů.

Strany jsou v grafu seřazeny podle pořadí ve volebním modelu. Zobrazeny jsou strany, které mají dlouhodobě volební potenciál min. 2 %. **STATISTICKÁ ODCHYLKA** činí +/- 1,5 p. b. u potenciálu malých stran až +/- 3 p. b. u potenciálu největších stran.

metodika volebního modelu

Společnost MEDIAN kontinuálně vydává nezávislý **volební model pro volby do Poslanecké sněmovny parlamentu ČR**. Jeho základní metodické aspekty jsou:

- Vzorek je **reprezentativní nejen z hlediska základních sociodemografických proměnných, ale i podle dalších ukazatelů výrazně ovlivňujících volební preference**. Zajištěna je i reprezentativita z hlediska minulého volebního chování respondenta (volby do PSP 2021).
- **Volební model nezanedbává respondenty, kteří váhají mezi několika stranami**, jako „nerozhodnuté“, ani je nenutí do výběru jedné strany, který může být nestabilní a specifický.
- **Konstrukce volebního modelu zohledňuje míru přesvědčení o volební účasti**. Model tedy v odhadu pravděpodobnosti účasti respondenta kombinuje účast v minulých volbách a aktuální deklaraci.
- **Výzkum prochází striktními kontrolami**, při nichž jsou mimo jiné **poslouchány záznamy CAPI rozhovorů všech zúčastněných tazatelů**, takže je vyloučeno falšování rozhovorů.
- **Výzkum redukuje riziko vychýlení face-to-face sběrů dat k usedlejšími a zastižitelnějším respondentům**, a to pomocí několika opatření: a) část respondentů nezastižitelných osobním sběrem je dotázána online, b) vážením v datech zajišťujeme reprezentativitu v aspektech, v nichž se podle naší analýzy mohou odchylovat osobní sběry dat od populace.
- **Osobní rozhovory probíhají za dodržení maximálních hygienických opatření, aby nedošlo k ohrožení respondenta ani tazatele**.

M E D I A N



MEDIAN je nezávislá soukromá společnost pro výzkum trhu, médií a veřejného mínění & vývoj analytického a marketingového software.

Společnost působí na trhu od roku 1993 a realizuje všechny typy kvalitativních i kvantitativních výzkumů trhu a veřejného mínění, včetně oficiálních mediálních měření a MML-TGI.

MEDIAN je členem odborných sdružení:

[SIMAR](#)

[ESOMAR](#)

[TGI Network](#)

kontakt

225 301 123

volebnimodel@median.cz

řešitelský tým:

I. Cuker

P. Čech

MEDIAN, s. r. o.

Národních hrdinů 73

190 12 Praha 9

www.median.cz

225 301 111