



Mediální  
výzkumy



MML-TGI



Software



Ad-hoc  
výzkumy



Vývoj  
technologií

# SNĚMOVNÍ VOLEBNÍ MODEL

únor 2024

sběr: 1. února – 4. března 2024

zveřejněno 14. 1. 2024

**VÝZKUM TRHU, MÉDIÍ A VEŘEJNÉHO MÍNĚNÍ, VÝVOJ SOFTWARE**

Národních hrdinů 73, 190 12 Praha 9,

tel.: 225 301 111, fax: 225 301 101

e-mail: [median@median.cz](mailto:median@median.cz)

[www.median.cz](http://www.median.cz)

# metodika výzkumu

<b>Velikost vzorku</b>	1006 respondentů ve věku 18 a více let
<b>Termín dotazování</b>	1. února – 4. března 2024
<b>Metoda sběru dat</b>	osobní dotazování vyškolenými tazateli s využitím laptopů (CAPI) telefonické dotazování vyškolenými tazateli s využitím PC (CATI) dotazování nezastižitelných skupin online (CAWI)
<b>Heterogenita vzorku</b>	sběr rozhovorů provádělo více než 30 tazatelů ve více než 60 okresech ČR
<b>Výběr respondentů</b>	kvótní výběr v náhodně vybraných oblastech ČR
<b>Reprezentativita</b>	výzkum je reprezentativní pro populaci ČR 18+ podle: <ul style="list-style-type: none"><li>• základních sociodemografických proměnných (kraje, věku, pohlaví, vzdělání, velikosti obce)</li><li>• věk x vzdělání, věk x velikost obce, vzdělání x velikost obce</li><li>• pracovní status respondenta</li><li>• volební chování ve volbách do Sněmovny v roce 2021</li></ul>
<b>Kontroly</b>	výzkum je kontrolován pomocí náslechů CAPI nahrávek rozhovorů a zpětným oslovením respondentů
<b>Realizátor a zadavatel</b>	nezávislý výzkum realizuje společnost MEDIAN, s.r.o. (člen SIMAR) bez zadavatele

# Shrnutí výsledků sněmovního volebního modelu

- Dle volebního modelu za měsíc únor by se **do Poslanecké sněmovny dostalo šest politických stran a hnutí.**
- **Ochota zúčastnit se voleb opět klesla (60 %).**
- **Nejvyšší voličské preference má hnutí ANO (31 %).** Následují **ODS (12,5 %), Piráti (11 %), SPD (9,5 %), STAN (9 %) a TOP 09 (5,5 %).**
- **Hnutí ANO nejlépe zvládá udržet si své voliče, další získává zejména z řad těch, kteří se minulé sněmovní volby nezúčastnili, včetně prvovoličů.** Část voličů k němu také přešlo **od stran mimo Poslaneckou sněmovnu,** zejména od **Přísahy.** **Přelivy voličů mezi vládními stranami a stranami sněmovní opozice jsou minimální.**
- Nadále platí, že přibližně **sedmina** dřívějších voličů vládních stran **neví, koho by nyní volili.** Zhruba **desetina** jich **k volbám přijít neplánuje.**
- **Volební potenciál hnutí ANO vzrostl (40,5 %), jádro naopak kleslo (24,5 %).** **Vysoký volební potenciál mají dále ODS (22,5 %), Piráti (22 %), STAN (22 %), SPD (16 %) a TOP 09 (14,5 %).**
- Strany aktuální vládní koalice (ODS + TOP 09 + KDU-ČSL + STAN + Piráti) mají v součtu podporu **41 %** potenciálních voličů. Získaly by **97** poslaneckých křesel.

# **volební účast**

---

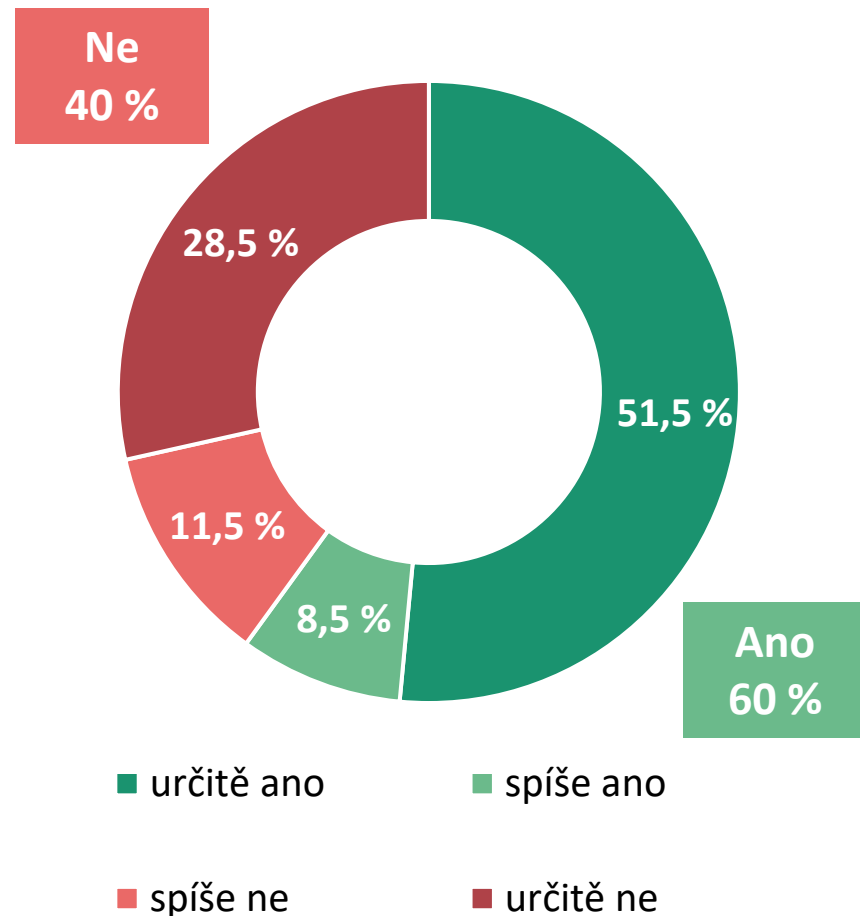
# volební účast: únor 2024

Voleb do Poslanecké sněmovny České republiky by se v únoru 2024 dle svého vyjádření **určitě zúčastnilo 51,5 %** respondentů. Dalších **8,5 %** dotázaných **účast zvažuje**. **Ochota zúčastnit se** voleb oproti minulému šetření **mírně klesla**. Nepatrně ovšem přibylo určitě rozhodnutých.

**Určitě** by k volbám do PSP **nešlo 28,5 %** dotázaných, **spíše by nešlo 11,5 %**.

Volební účast ve volbách do Poslanecké sněmovny v říjnu 2021 byla 65,43 %.

Oproti volbám z roku 2021 by v lednu 2024 přišlo volit o více než 5 procentních bodů méně voličů. 51,5 % si je ovšem svou účastí jisto.



V01. Pokud by se nyní konaly volby do Poslanecké sněmovny, šel/šla byste volit?

N = 1006 respondentů (18 a více let), % respondentů

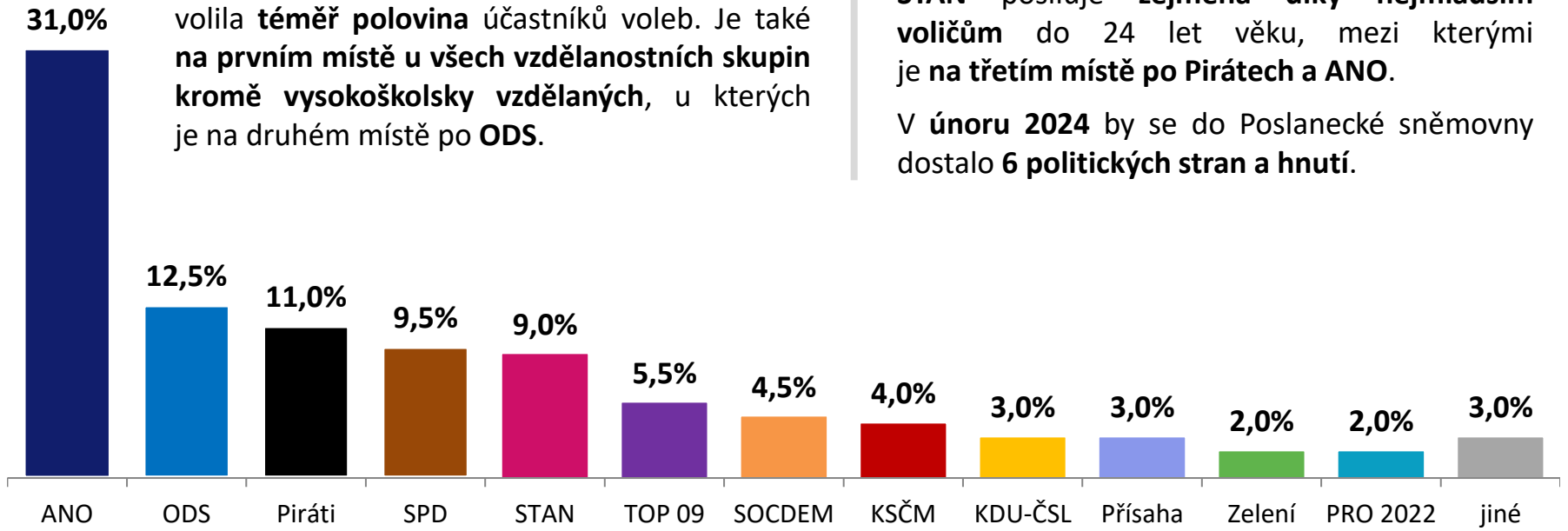
# volební model

---

# sněmovní volební model: únor 2024

Hnutí ANO by v lednu volilo **31 % voličů**. Na druhém místě by skončila ODS s **12,5 %**. Třetí jsou Piráti (**11 %**). Následují SPD (**9,5 %**), hnutí STAN (**9 %**) a TOP 09 (**5,5 %**). Těsně pod 5% hranicí jsou SOCDEM (**4,5 %**) a KSČM (**4 %**). Na státní příspěvek (3 % hlasů) by ještě dosáhly KDU-ČSL a Přísaha.

Hnutí ANO je nejčastější volbou lidí ve věku **45 a více let**. V kategorii **65 a více let** by jej volila **téměř polovina** účastníků voleb. Je také **na prvním místě u všech vzdělanostních skupin kromě vysokoškolsky vzdělaných**, u kterých je na druhém místě po ODS.



Volební model zobrazuje odhad nejpravděpodobnějšího rozvržení podpory stran v hypotetických volbách do Sněmovny, pokud by se konaly v době dotazování. Volební model zohledňuje odlišnou míru pravděpodobnosti účasti respondentů u voleb. U rozhodnutých voličů model zahrnuje hlavní preferovanou stranu, u váhajících zahrnuje všechny zvažované strany s intenzitou, která zohledňuje sílu příklonu k jednotlivým stranám.

ODS získává největší podíl své podpory mezi lidmi ve středním věku (45–54 let). Mezi vysokopříjmovými zaměstnanci je na druhém místě po ANO.

Piráti by zvítězili u voličů tzv. generací Y i Z. Mezi voliči ve věku do 24 let by získali více než čtvrtinu hlasů. Jejich voličskou základnu tvoří také ve velké míře studenti a prvovoliči.

STAN posiluje zejména díky nejmladším voličům do 24 let věku, mezi kterými je na třetím místě po Pirátech a ANO.

V únoru 2024 by se do Poslanecké sněmovny dostalo 6 politických stran a hnutí.

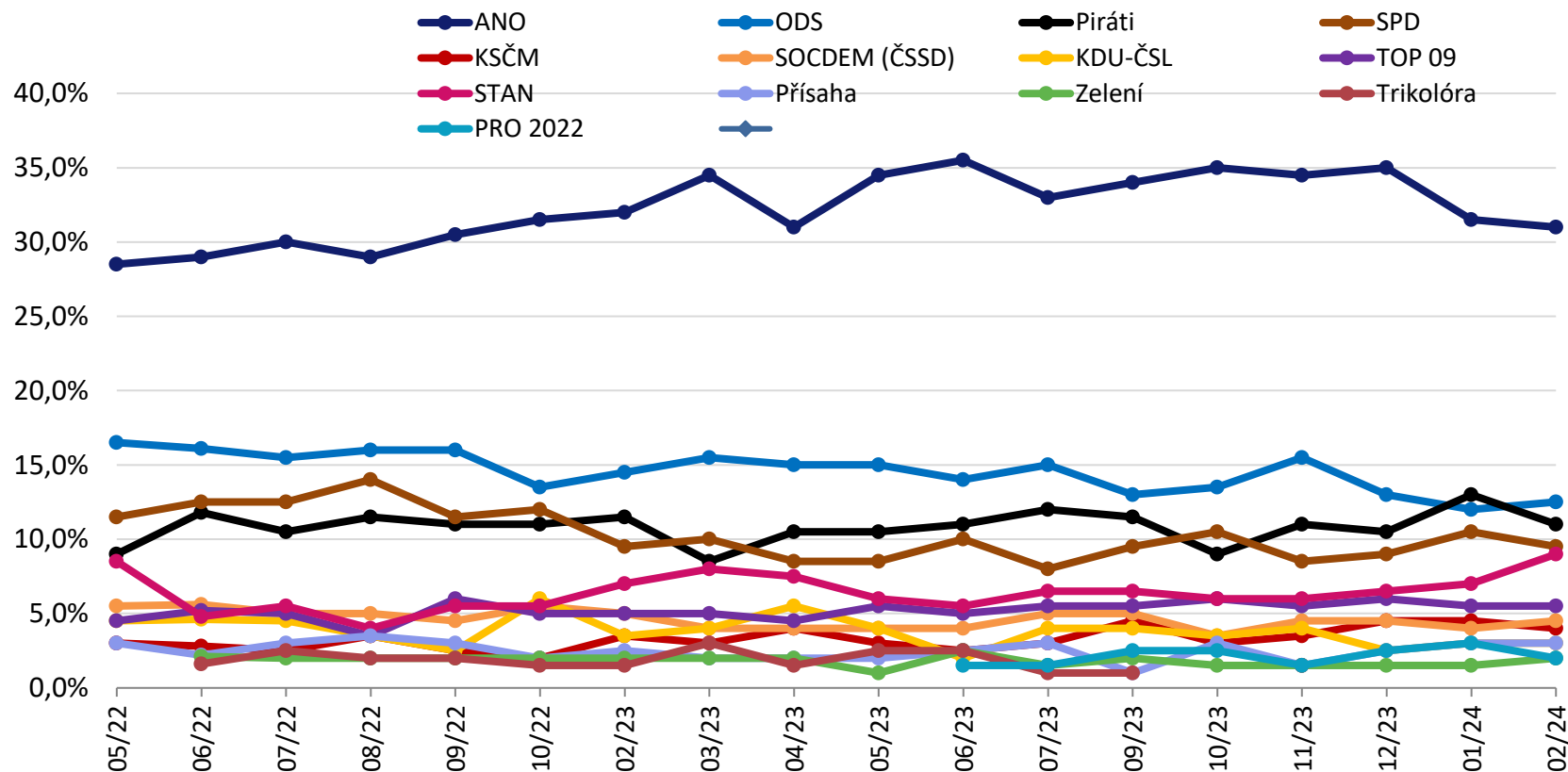
Do volebního modelu vstupují respondenti, kteří nevyklučují účast ve volbách (N=604). Do grafu jsou samostatně zahrnuty kandidující strany s aktuálním ziskem minimálně 1,5 % v modelu. Předpokládané zisky stran jsou zaokrouhleny na půl procenta. STATISTICKÁ ODCHYLKA činí +/- 0,5 p. b. u malých stran až +/- 3,5 p. b. u největších stran. Kvůli zaokrouhlování na 0,5 nemusí být součet 100 %.

# vývoj volebního modelu: květen 2022 až únor 2024

Preference hnutí **ANO** se ustálily nad úrovní 30 % (**31 %**). **ODS** (12,5 %) i **Piráti** (11 %) se nadále drží **nad úrovní 10 % hlasů**. **SPD** se naopak opět ocitá pod ní (**9,5 %**). **ODS** se tedy vrátila na **druhé místo**.

**STAN** si polepšilo o **2 procentní body** (9 %), nicméně **zůstává páté**. Za jeho nárůstem mohou stát změny v dlouhodobé kampani i nestálost části mladších voličů. **TOP 09** se nadále drží **těsně nad hranicí 5 %** (5,5 %). Levicové

strany **SOCDEM** a **KSČM** si **vyměnily pořadí**, nicméně jde o zanedbatelný rozdíl (4,5 %, resp. 4 %). **Přísaha** i **KDU stagnují** (3 %), podpora **PRO 2022** nepatrně **poklesla**, podpora **Zelených** naopak nepatrně **vzrostla** (2 %).

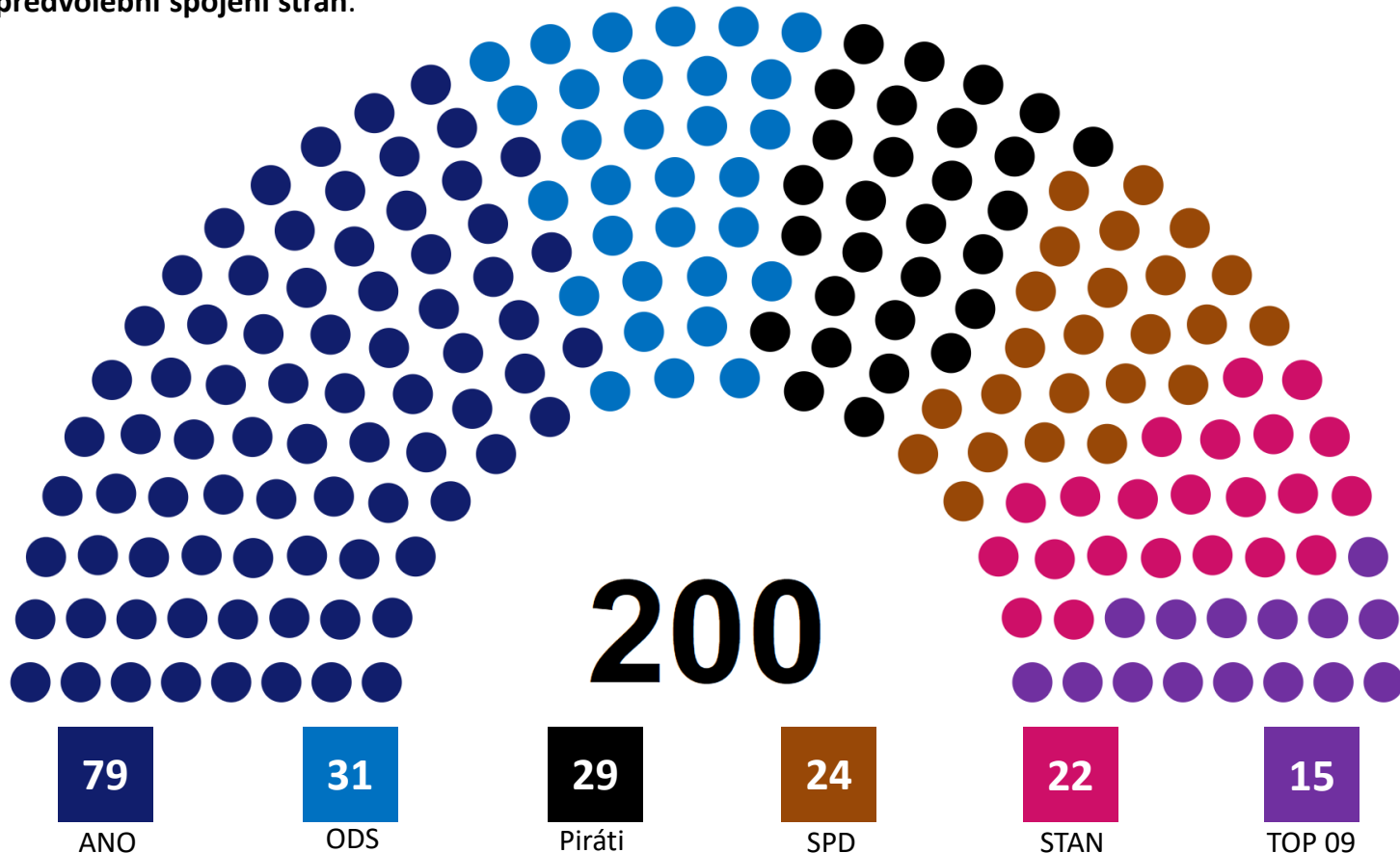


Ve vývojovém grafu jsou zobrazeny strany, které se dlouhodobě pohybují či pohybovaly okolo či nad hranicí 2 %.



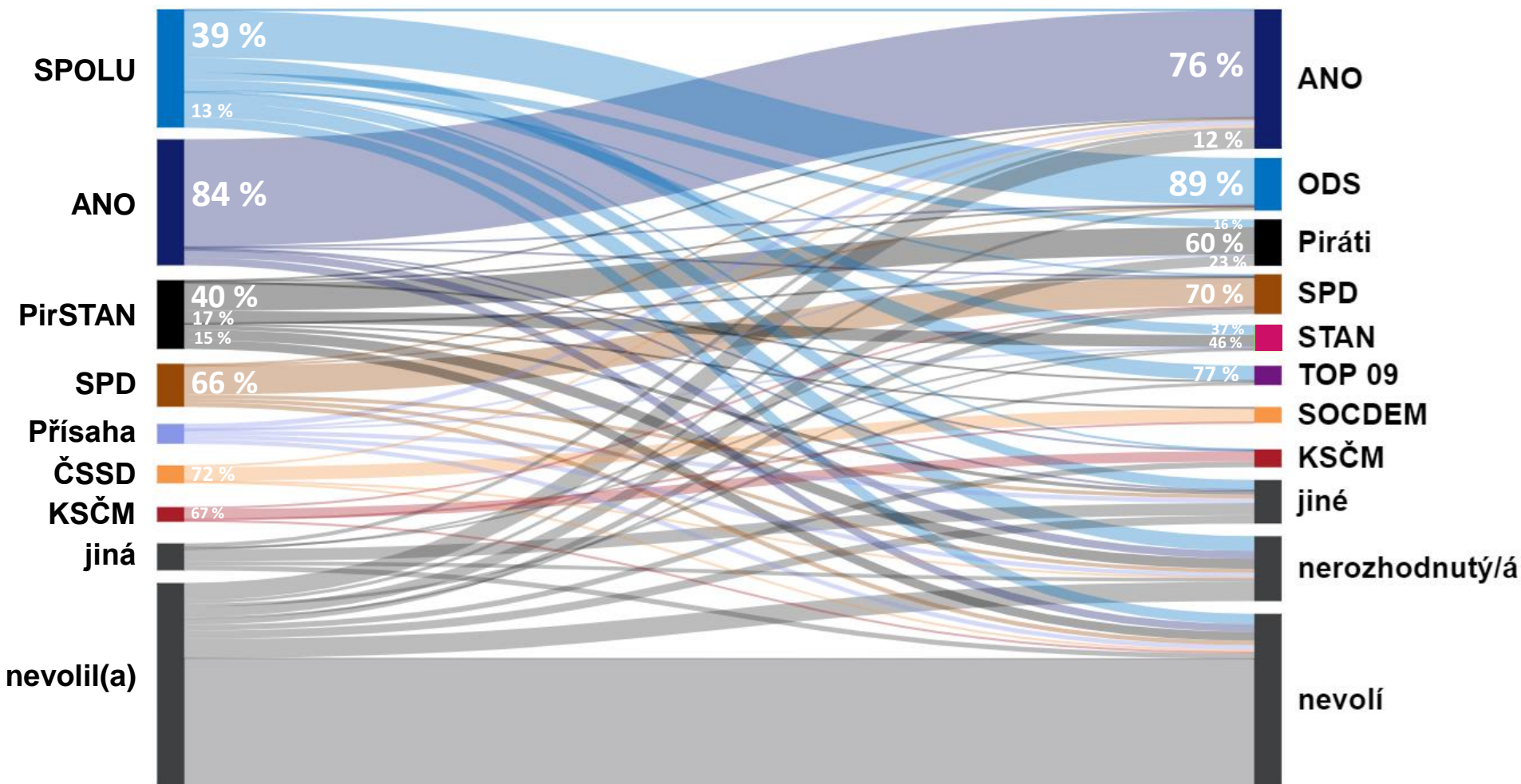
# rozložení poslaneckých mandátů: únor 2024

**ANO** by si v hypotetických volbách za měsíc únor připsalo **79 poslaneckých mandátů**, **ODS** **31**, **Piráti** **29**, **SPD** **24**, **STAN** **22** a **TOP 09** by získala **15 poslaneckých mandátů**. Případná koalice **ANO + ODS** by měla **většinu 110** poslanců a poslankyň. Koalice o dvou stranách by mohla vzniknout také mezi **ANO a Piráty** (108 mandátů), **ANO a SPD** (103 mandátů) a **ANO a STAN** (101 mandátů). **Současná vládní koalice** by si připsala **97 poslaneckých mandátů**. Jejich zisky ovšem **nezohledňují případné předvolební spojení stran**.



# přelivy voličů od voleb 2021: únor 2024

Nejvíce voličů si doposud **udrželo hnutí ANO**. Znovu by ho volilo 84 % těch, kteří mu odevzdali hlas v roce 2021. Tvoří však pouze **tři čtvrtiny jeho současných voličů**. Další **podporovatele ANO** získává zejména mezi těmi, kteří se minulých voleb **nezúčastnili**. **Devět z deseti** aktuálních podporovatelů **ODS** tvoří bývalí voliči **koalice SPOLU**. **Piráty** by nyní volily **dvě pětiny** těch, kteří svůj hlas odevzdali **koalici Pirátů a STAN**. Je to 60 % současných voličů Pirátů. Další získávají mezi těmi, kteří se minule voleb **nezúčastnili**, tedy zejména mezi **prvovoliči**. **Více než třetina** aktuálních voličů **hnutí STAN** přichází od **SPOLU**.



**pevnost rozhodnutí,  
volební jádra a potenciály stran**

---

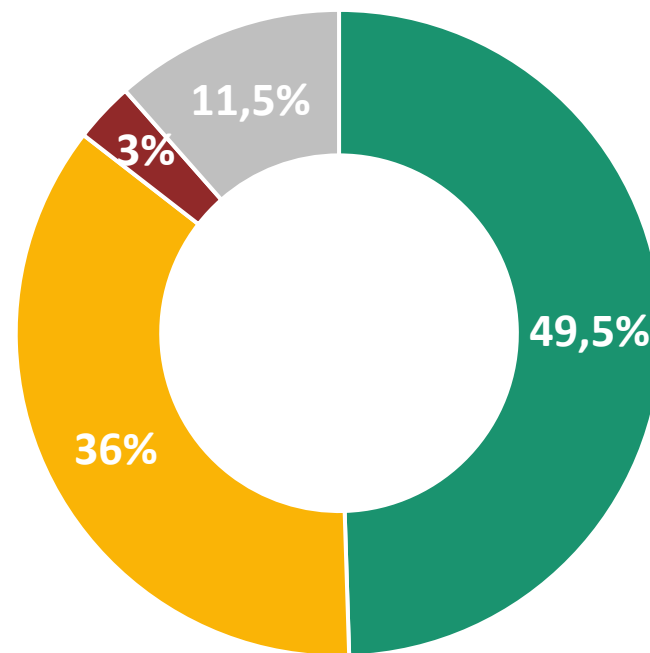
# pevnost rozhodnutí voličů: účast a volená strana

**Polovina (49,5 %) respondentů odpověděla, že si jsou v případě voleb jistí svou účastí i volenou stranou. 36 % respondentů si je jisto svou účastí, ale zatím nejsou pevně rozhodnutí o tom, kterou stranu by volili. Je to výrazně více než v lednu.**

**Svou účastí ani volenou stranou si není jistých 11,5 % respondentů.**

**3 % dotázaných ví, koho by v případných volbách volili, ale nejsou si jistí, zda by k volbám dorazili.**

**S ohledem na nezakotvenost poloviny voličů není vhodné predikovat, která ze stran se ziskem okolo 5 % by se nyní dostala do Poslanecké sněmovny.**



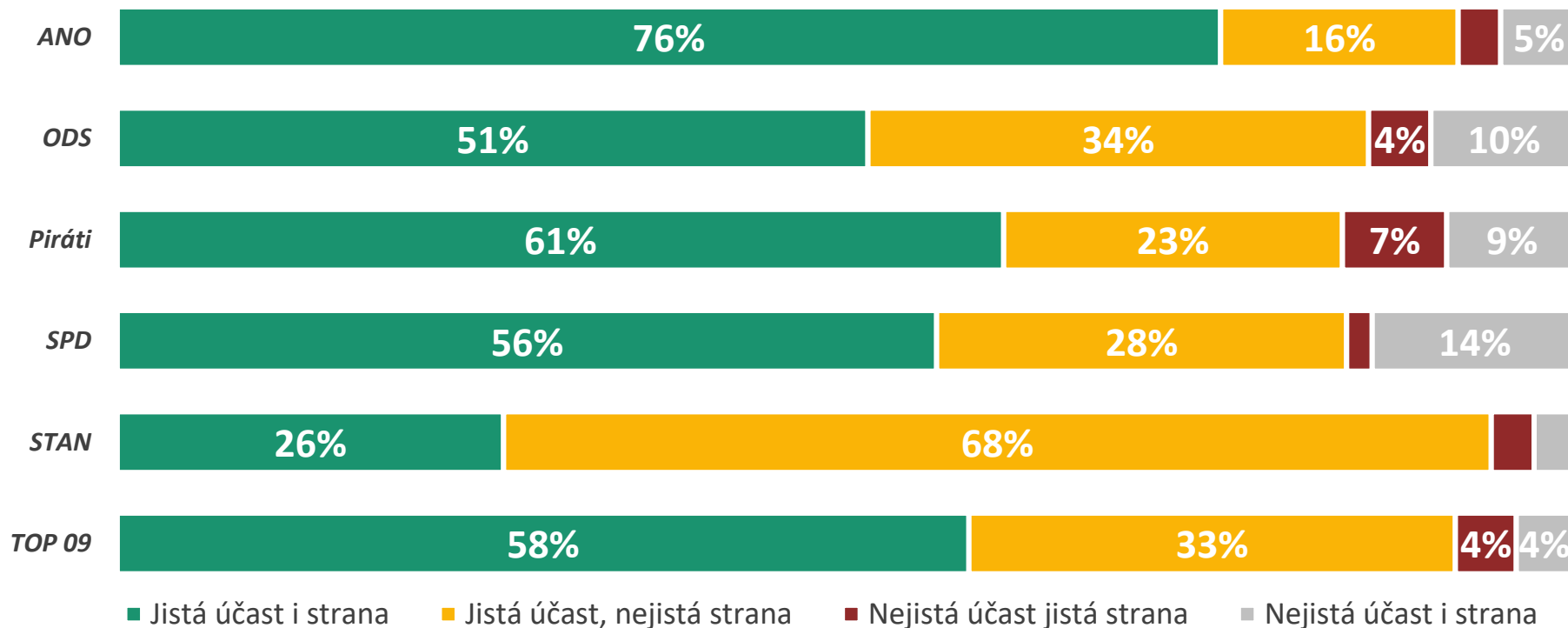
- jistá účast i strana
- jistá účast, nejistá strana
- nejistá účast, jistá strana
- nejistá účast i strana

V01. Pokud by se nyní konaly volby do Poslanecké sněmovny, šel/šla byste volit?; V03. Nakolik jste si jistý/á, že byste v případě své účasti volil(a) právě tuto stranu?

N = 604, respondenti nevyklučující účast, % respondentů

# pevnost rozhodnutí voličů podle stran

**Nejjistější voličskou základnu má hnutí ANO. Tři čtvrtiny (76 %) voličů ANO si jsou jisty svou účastí u voleb a nezvažují jinou stranu. Velmi rozhodnuté voliče mají také Piráti. Tři pětiny (61 %) z nich se k volbám chystají a jinou stranu nezvažují.** Ze sněmovních stran má nadále **nejméně zakotvené voliče hnutí STAN.** Jen čtvrtina (26 %) z nich si je **jistá volební účastí i volbou STANu.** Voliči **TOP 09** jsou si oproti minulému měsíci ve výrazně větší míře jisti tím, že by právě **TOP 09 podpořili a k volbám dorazili (58 %).**



V01. Pokud by se nyní konaly volby do Poslanecké sněmovny, šel/šla byste volit?; V03. Nakolik jste si jistý/á, že byste v případě své účasti volil(a) právě tuto stranu?

N = 604, respondenti nevylučující účast, % respondentů

# volební jádra a potenciály: únor 2024

Pokud by hnutí ANO získalo hlasy od všech voličů, kteří ho **plánují volit a nevykloučují účast ve volbách**, získalo by **40,5 % hlasů**. Jádro voličů ANO je na úrovni **24,5 %**, což je více než potenciál kterékoliv z dalších stran.

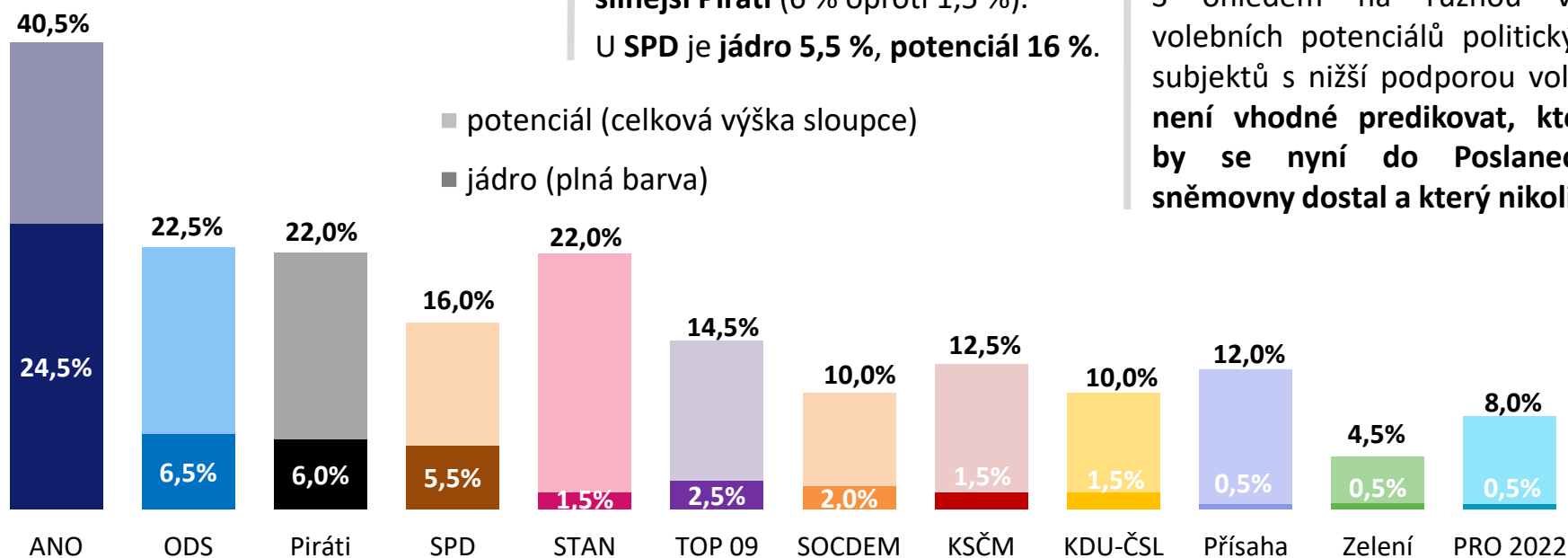
Volební jádro ODS je v únoru na úrovni **6,5 %**, potenciál na **22,5 %**, tedy druhý nejvyšší.

O třetí nejvyšší voličský potenciál se dělí Piráti s hnutím STAN (22 %). Voličské jádro mají ovšem výrazně silnější Piráti (6 % oproti 1,5 %).

U SPD je jádro 5,5 %, potenciál 16 %.

Potenciál TOP 09 je šestý nejvyšší (14,5 %), nicméně jádro dosahuje pouze 2,5 %. Relativně vysoký voličský potenciál mají dále KSČM (12,5 %), Přísaha (12 %), SOCDEM a KDU (10 %).

S ohledem na různou výši volebních potenciálů politických subjektů s nižší podporou voličů **není vhodné predikovat, který by se nyní do Poslanecké sněmovny dostal a který nikoliv**.



**VOLEBNÍ JÁDRO** u každé strany ukazuje, kolik % hlasů by aktuálně získala, pokud by ji volili jen pevní voliči (jistí účastí i výběrem dané strany). **VOLEBNÍ POTENCIÁL** u každé strany ukazuje, kolik % hlasů by mohla aktuálně hypoteticky získat, pokud by ji volili všichni, kteří její volbu vážně zvažují a nevykloučují účast u voleb. Ukazatele VOLEBNÍHO JÁDRA a POTENCIÁLU je třeba chápat pro každou stranu odděleně. U každé totiž vytváří samostatný scénář nejhorsího a nejpříznivějšího možného finálního rozhodnutí voličů.

Strany jsou v grafu seřazeny podle pořadí ve volebním modelu. Zobrazeny jsou strany, které mají dlouhodobě volební zisk v modelu min. 1,5 %. STATISTICKÁ ODCHYLKA činí +/- 1,5 p. b. u potenciálu malých stran až +/- 3 p. b. u potenciálu největších stran.

# metodika volebního modelu

Společnost MEDIAN kontinuálně vydává nezávislý **volební model pro volby do Poslanecké sněmovny parlamentu ČR**. Jeho základní metodické aspekty jsou:

- Vzorek je **reprezentativní nejen z hlediska základních sociodemografických proměnných, ale i podle dalších ukazatelů výrazně ovlivňujících volební preference**. Zajištěna je i reprezentativita z hlediska minulého volebního chování respondenta (volby do PSP 2021).
- **Volební model nezanedbává respondenty, kteří váhají mezi několika stranami**, jako „nerozhodnuté“, ani je nenutí do výběru jedné strany, který může být nestabilní a specifický.
- **Konstrukce volebního modelu zohledňuje míru přesvědčení o volební účasti**. Model tedy v odhadu pravděpodobnosti účasti respondenta kombinuje účast v minulých volbách a aktuální deklaraci.
- **Výzkum prochází striktními kontrolami**, při nichž jsou mimo jiné **poslouchány záznamy CAPI rozhovorů všech zúčastněných tazatelů**, takže je vyloučeno falšování rozhovorů.
- **Výzkum redukuje riziko vychýlení face-to-face sběrů dat k usedlejšími a zastižitelnějším respondentům**, a to pomocí několika opatření: a) část respondentů nezastižitelných osobním sběrem je dotázána online, b) vážením v datech zajišťujeme reprezentativitu v aspektech, v nichž se podle naší analýzy mohou odchylovat osobní sběry dat od populace.
- **Osobní rozhovory probíhají za dodržení maximálních hygienických opatření, aby nedošlo k ohrožení respondenta ani tazatele**.

# M E D I A N



MEDIAN je nezávislá soukromá společnost pro výzkum trhu, médií a veřejného mínění & vývoj analytického a marketingového software.

Společnost působí na trhu od roku 1993 a realizuje všechny typy kvalitativních i kvantitativních výzkumů trhu a veřejného mínění, včetně oficiálních mediálních měření a MML-TGI.

MEDIAN je členem odborných sdružení:

[SIMAR](#)

[ESOMAR](#)

[TGI Network](#)

kontakt

225 301 123

[volebnimodel@median.cz](mailto:volebnimodel@median.cz)

řešitelský tým:

I. Cuker

P. Čech

MEDIAN, s. r. o.

Národních hrdinů 73

190 12 Praha 9

[www.median.cz](http://www.median.cz)

225 301 111