



Mediální
výzkumy



MML-TGI



Software



Ad-hoc
výzkumy



Vývoj
technologií

SNĚMOVNÍ VOLEBNÍ MODEL

červen 2024

sběr: 1. – 30. června 2024

zveřejněno 8. 8. 2024

VÝZKUM TRHU, MÉDIÍ A VEŘEJNÉHO MÍNĚNÍ, VÝVOJ SOFTWARE

Národních hrdinů 73, 190 12 Praha 9,

tel.: 225 301 111, fax: 225 301 101

e-mail: median@median.cz

www.median.cz

metodika výzkumu

Velikost vzorku	1003 respondentů ve věku 18 a více let
Termín dotazování	1. – 30. června 2024
Metoda sběru dat	osobní dotazování vyškolenými tazateli s využitím laptopů (CAPI) telefonické dotazování vyškolenými tazateli s využitím PC (CATI) dotazování nezastižitelných skupin online (CAWI)
Heterogenita vzorku	sběr rozhovorů provádělo více než 30 tazatelů ve více než 60 okresech ČR
Výběr respondentů	kvótní výběr v náhodně vybraných oblastech ČR
Reprezentativita	výzkum je reprezentativní pro populaci ČR 18+ podle: <ul style="list-style-type: none">• základních sociodemografických proměnných (kraje, věku, pohlaví, vzdělání, velikosti obce)• věk x vzdělání, věk x velikost obce, vzdělání x velikost obce• pracovní status respondenta• volební chování ve volbách do Sněmovny v roce 2021
Kontroly	výzkum je kontrolován pomocí náslechů CAPI nahrávek rozhovorů a zpětným oslovením respondentů
Realizátor a zadavatel	nezávislý výzkum realizuje společnost MEDIAN, s.r.o. (člen SIMAR) bez zadavatele

Shrnutí výsledků sněmovního volebního modelu

- Dle volebního modelu za měsíc květen by se **do Poslanecké sněmovny dostalo sedm politických stran a hnutí.**
- **Ochota zúčastnit se voleb vzrostla (67 %).**
- **Nejvyšší voličské preference** má hnutí **ANO (30,5 %)**. Následují **ODS (12 %)**, **Piráti (10,5 %)**, **STAN (9 %)**, **SPD (8,5 %)**, **Přísaha (5 %)** a **TOP 09 (5 %)**.
- Z vládních stran ve srovnání s květnem zeslábla **ODS**, které je ale pořád nejsilnější vládní stranou.
- Do Poslanecké sněmovny by se v červnu dostala i **Přísaha**, které se dostala před **TOP 09**.
- Ze stran mimo Poslaneckou sněmovnu má v květnu nejvyšší preference **KDU-ČSL (4,5 %)**.
- **Volební potenciál ANO opět klesl (36 %), ale voličské jádro posílilo (23 %)**. Druhý nejvyšší voličský potenciál mají nyní **STAN (21 %)**, i přes jejich relativně malé voličské jádro (2 %). Potenciál ODS je 20,5 %, a Pirátský zůstává na 18 %.
- Strany aktuální vládní koalice (ODS + TOP 09 + KDU-ČSL + STAN + Piráti) mají v součtu podporu 40,5 % potenciálních voličů. Bez sestavení předvolebních koalic by získaly 91 poslaneckých křesel.

volební účast

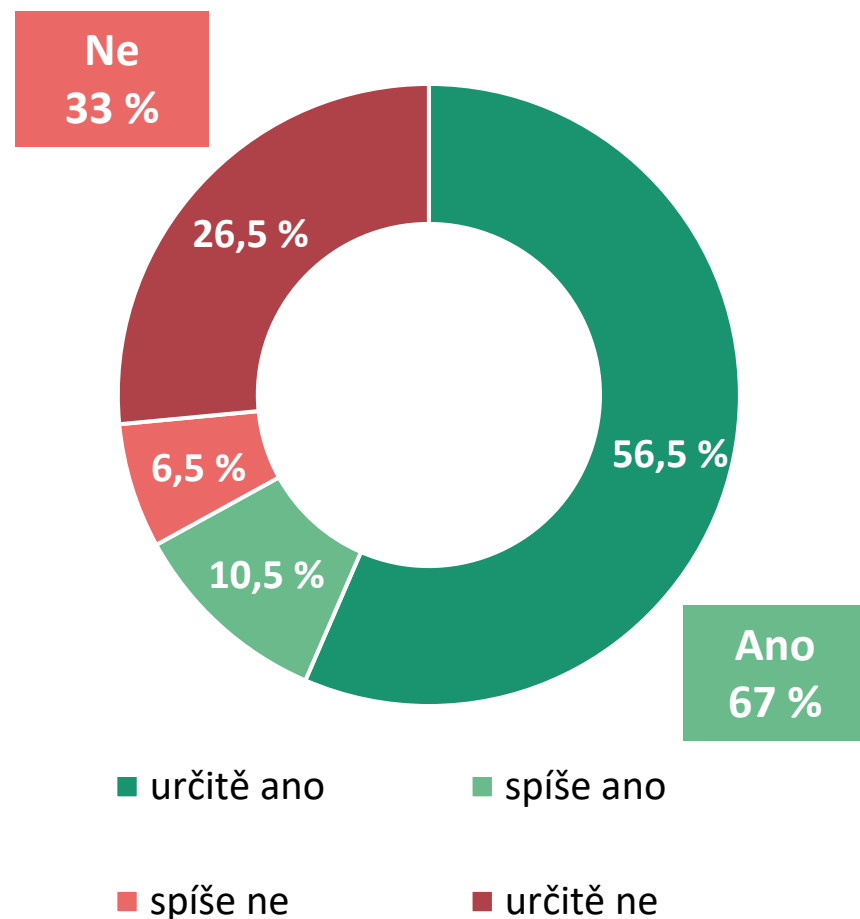
volební účast: červen 2024

Voleb do Poslanecké sněmovny České republiky by se **v červnu 2024** dle svého vyjádření **určitě zúčastnilo 56,5 %** lidí. Dalších **10,5 %** dotázaných **účast zvažuje**. **Ochota zúčastnit se** voleb oproti minulému šetření **vzrostla**.

Určitě by k volbám do PSP **nešlo 26,5 %** dotázaných, **spíše by nešlo 6,5 %**.

Volební účast ve volbách do Poslanecké sněmovny v říjnu 2021 byla 65,43 %.

Oproti volbám z roku 2021 by v červnu 2024 přišlo volit o více než 1 procentní bod více voličů. 56,5 % si je svou účastí jisto.



V01. Pokud by se nyní konaly volby do Poslanecké sněmovny, šel/šla byste volit?

N = 1003 respondentů (18 a více let), % respondentů

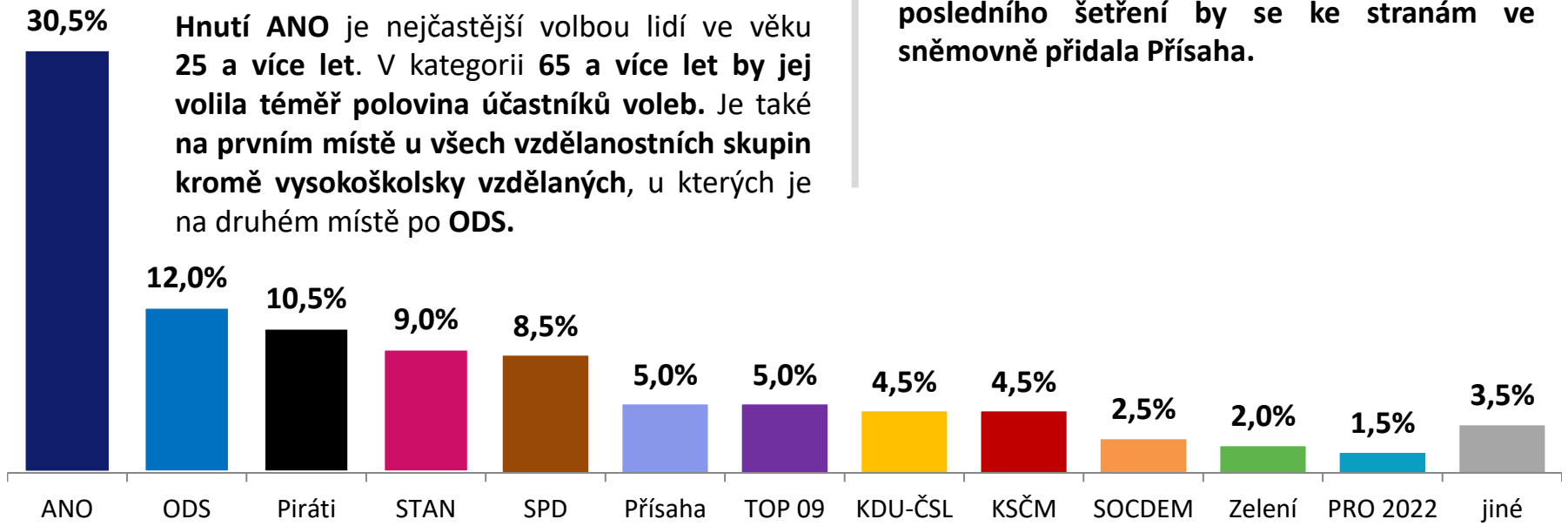
volební model

sněmovní volební model: červen 2024

ANO by v červnu volilo **30,5 % voličů**. Na druhém místě by skončila **ODS** s **12 %**. Na třetím místě jsou **Piráti (10,5 %)**. **Starostové (9 %)** zůstávají před **SPD (8,5 %)**. Do Poslanecké sněmovny by se ještě dostala **Přísaha (5 %)** a **TOP 09 (5 %)**.

Pod 5% hranicí jsou **KDU-ČSL (4,5 %)** a **KSČM (4,5 %)**. S **2,5 %** **SOCDEM**, **Zelení s 2 %** a **PRO 2022 s 1,5 %**.

Hnutí ANO je nejčastější volbou lidí ve věku **25 a více let**. V kategorii **65 a více let** by jej volila téměř polovina účastníků voleb. Je také na prvním místě u všech vzdělanostních skupin kromě **vysokoškolsky vzdělaných**, u kterých je na druhém místě po **ODS**.



ODS by v červnu byla **nejčastější volbou podnikatelů včetně OSVČ**. Mezi **vysokopříjmovými zaměstnanci** je na **druhém místě po ANO**.

Piráti by zvítězili mezi voliči **do 24 let**, kde by získali téměř čtvrtinu hlasů podobně jako mezi studenty a prvovoliči.

V červnu 2024 by se do Poslanecké sněmovny dostalo **7 politických stran a hnutí**. Od **posledního šetření** by se ke stranám ve sněmovně přidala **Přísaha**.

Volební model zobrazuje odhad nejpravděpodobnějšího rozvržení podpory stran v hypotetických volbách do Sněmovny, pokud by se konaly v době dotazování. Volební model zohledňuje odlišnou míru pravděpodobnosti účasti respondentů u voleb. U rozhodnutých voličů model zahrnuje hlavní preferovanou stranu, u váhajících zahrnuje všechny zvažované strany s intenzitou, která zohledňuje sílu příklonu k jednotlivým stranám.

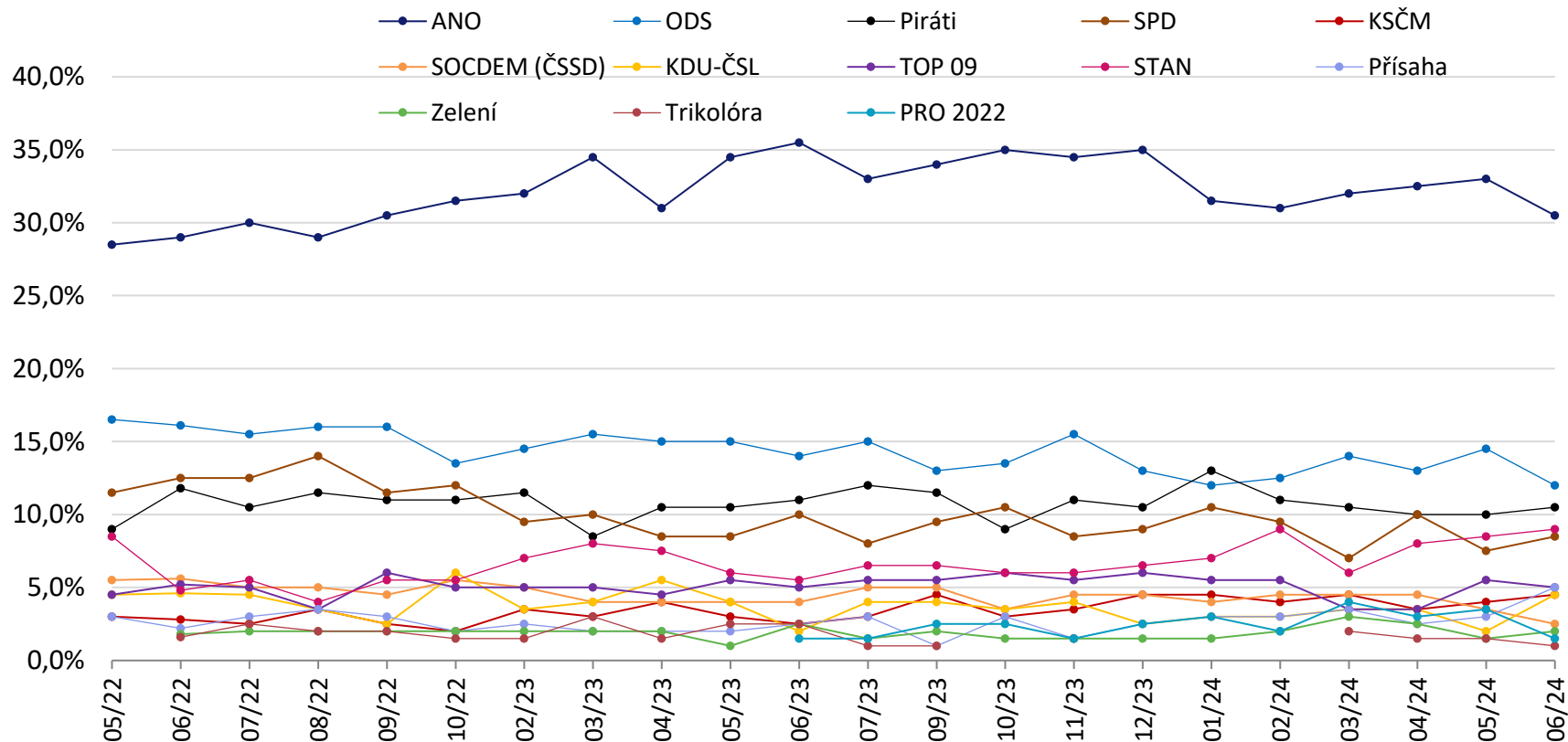
Do volebního modelu vstupují respondenti, kteří nevyklučují účast ve volbách (N=674). Do grafu jsou samostatně zahrnuty kandidující strany s aktuálním ziskem minimálně 1,5 % v modelu. Předpokládané zisky stran jsou zaokrouhleny na půl procenta. STATISTICKÁ ODCHYLKA činí +/- 0,5 p. b. u malých stran až +/- 3,5 p. b. u největších stran. Kvůli zaokrouhlování na 0,5 nemusí být součet 100 %.

vývoj volebního modelu: květen 2022 až červen 2024

Preference hnutí **ANO** poklesly, ale stále se drží **nad úrovní 30 %** (30,5 %). Preference **ODS** (12 %) se drží v pásmu **mezi 10 % a 15 %**. **Piráti** se nadále drží nad 10% hranicí (10 %). Preference **STANu** mírně rostou (9 %).

Mírně vzrostly i preference SPD. Nad hranici potřebnou pro vstup do sněmovny se v tomto měření **dostala Přísaha** (5 %), které **předstihla TOP 09** (5 %), ta je poslední stranou, které by se v červnu do dolní komory parlamentu dostala.

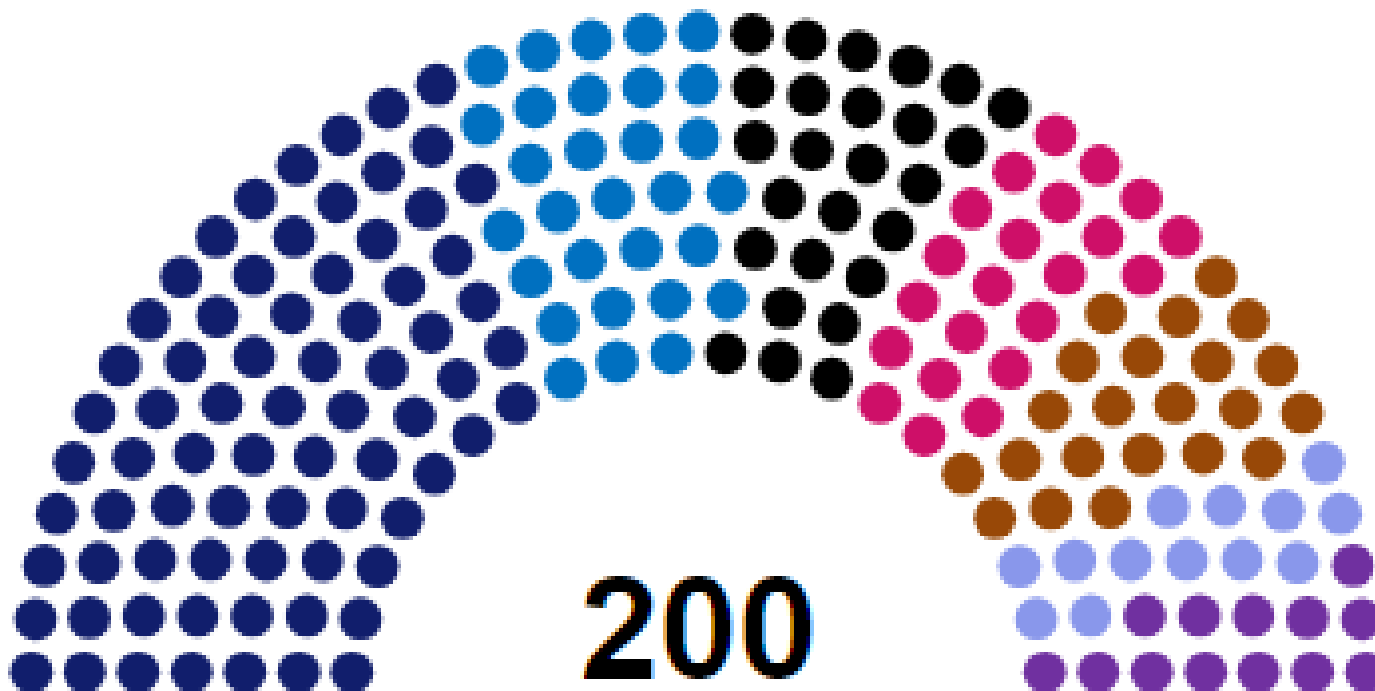
Těsně pod zmíněnou hranicí jsou **KDU–ČSL** (4,5 %) a **KSČM** (4,5 %). **SOCDEM** i **PRO 2022** si ve srovnání s předchozím měřením mírně pohoršili.



Ve vývojovém grafu jsou zobrazeny strany, které se dlouhodobě pohybují či pohybovaly okolo či nad hranicí 2 %.

rozložení poslaneckých mandátů: červen 2024

ANO by si v hypotetických volbách za měsíc červen připsalo **74 poslaneckých mandátů**, ODS **30**, Piráti **26**, STAN **22**, SPD **22**, Přísaha **13** a TOP 09 **13**. Případná koalice ANO + ODS by měla **většinu 104** poslanců a poslankyň. Pro další možné koalice s nadpoloviční většinou by muselo dojít ke spojení tří a více stran. **Současná vládní koalice** by si připsala **91 poslaneckých mandátů**. Zisky mandátů ovšem **nezohledňují případné předvolební spojení stran**.



74

ANO

30

ODS

26

Piráti

22

STAN

22

SPD

13

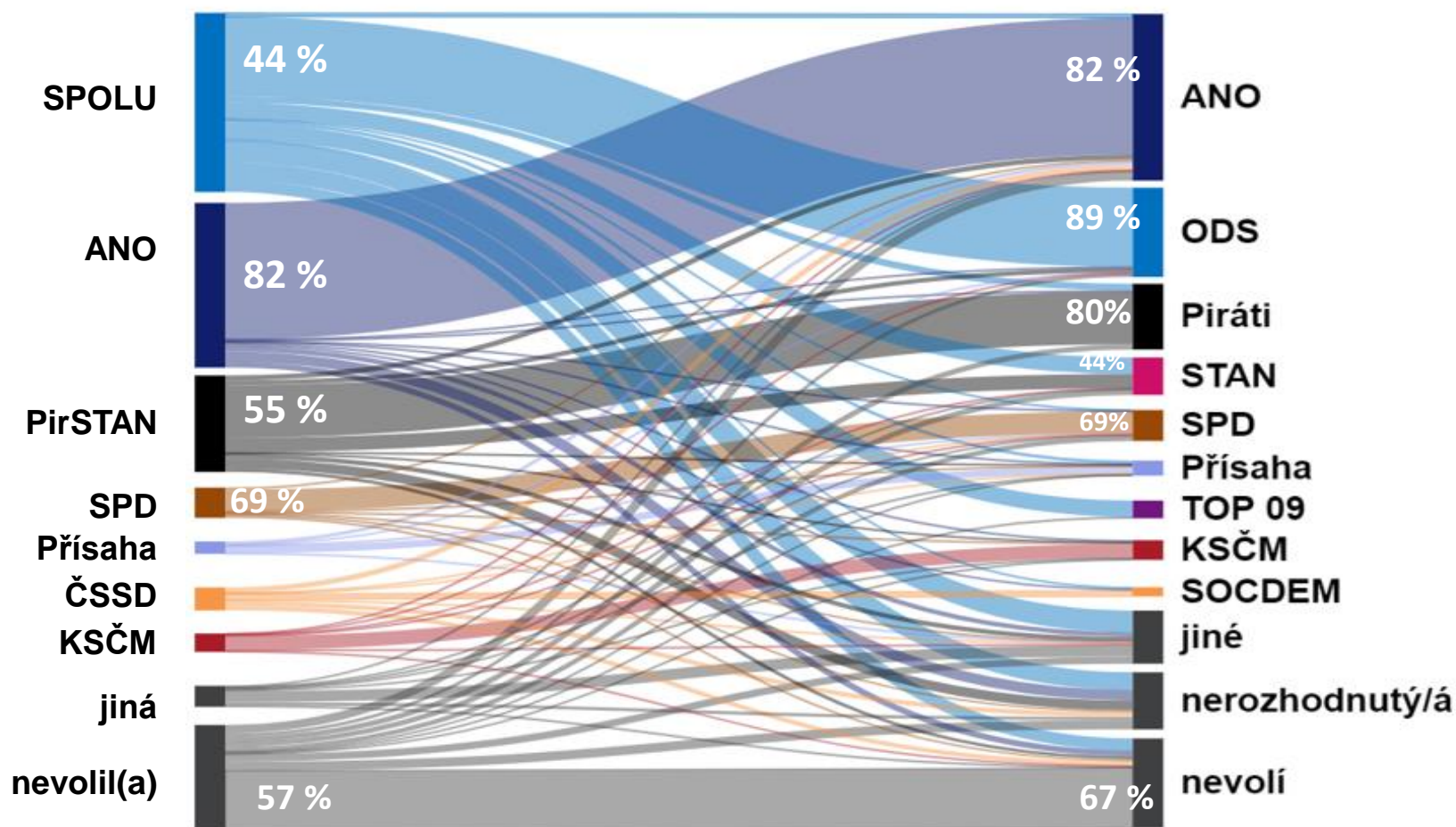
Přísaha

13

TOP 09

přelivy voličů od voleb 2021: červen 2024

Hnutí ANO si nadále dokáže **nejlépe udržet své voliče**. Jen jeho **přibližně každý pátý** bývalý volič by ho **nyní nevolil nebo neví, koho volit**. ANO naopak **získává nové voliče** zejména z řad těch, kteří v roce 2021 **k volbám nepřišli** a těch, kteří **volili strany, které se do Sněmovny nedostaly**. Voliči **koalice SPOLU** dnes **nejčastěji uvažují o volbě ODS**. Přibližně **desetina voličů SPOLU** nyní **neví, koho volit**. **Primární volbou** minulých voličů **koalice PirSTAN** jsou nyní **Piráti**. **Více než desetina z nich** ale **aktuálně není rozhodnuta, koho volit**.



**pevnost rozhodnutí,
volební jádra a potenciály stran**

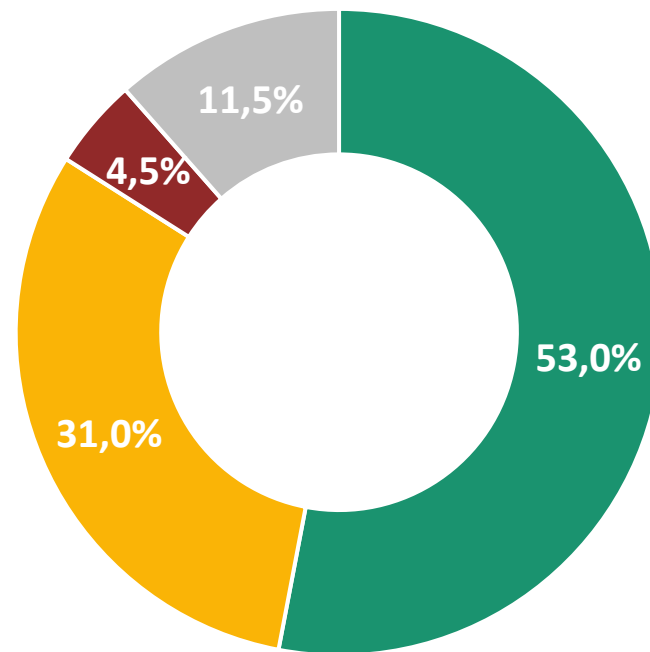
pevnost rozhodnutí voličů: účast a volená strana

Více než polovina (53 %) respondentů odpověděla, že si jsou v případě voleb **jistí svou účastí i volenou stranou**. Je to více, než v květnu. **31 % respondentů si je jisto svou účastí**, ale zatím **nejsou pevně rozhodnutí o tom, kterou stranu by volili**.

Svou účastí ani volenou stranou si není jistých **11,5 %** respondentů.

4,5 % dotázaných ví, **koho** by v případných volbách volili, ale **nejsou si jistí, zda by k volbám dorazili**.

S ohledem na nezakotvenost téměř poloviny voličů není vhodné predikovat, která ze stran se ziskem okolo 5 % by se nyní dostala do Poslanecké sněmovny.



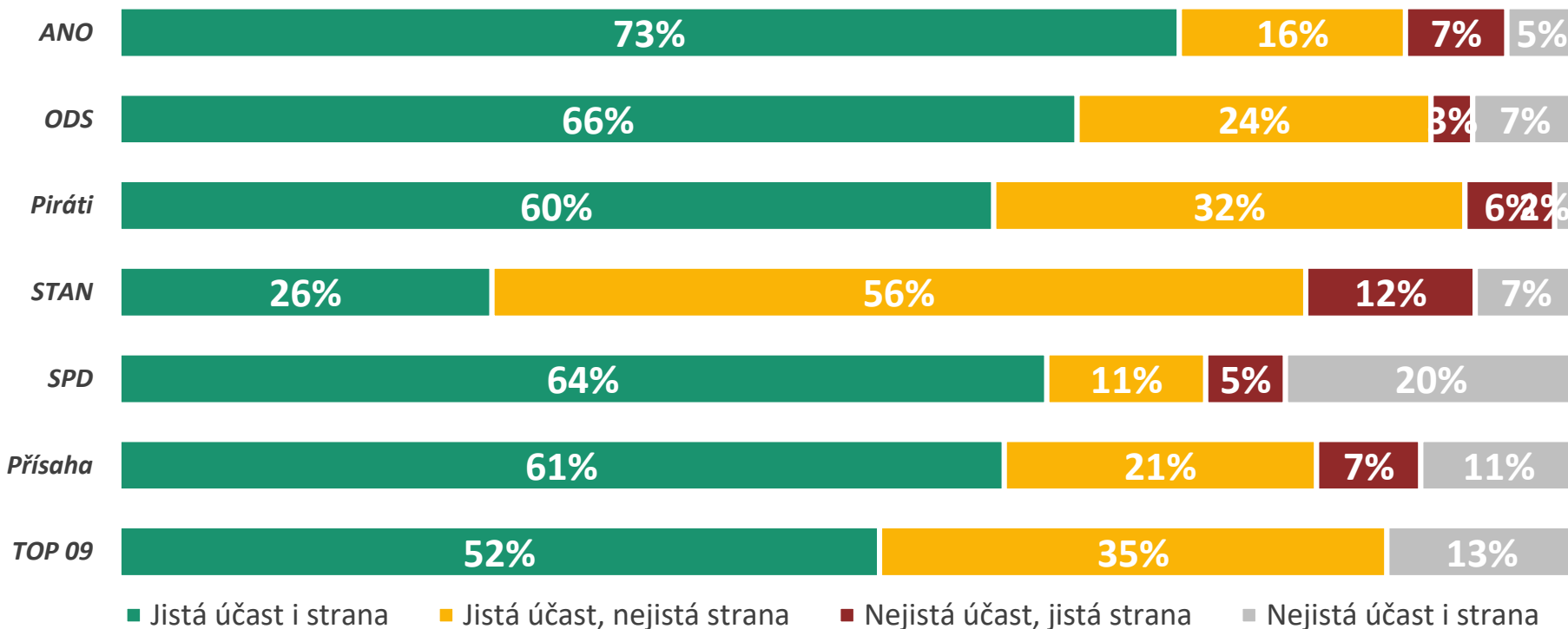
- jistá účast i strana
- jistá účast, nejistá strana
- nejistá účast, jistá strana
- nejistá účast i strana

V01. Pokud by se nyní konaly volby do Poslanecké sněmovny, šel/šla byste volit?; V03. Nakolik jste si jistý/á, že byste v případě své účasti volil(a) právě tuto stranu?

N = 674, respondenti nevyklučující účast, % respondentů

pevnost rozhodnutí voličů podle stran

Nejjistější voličskou základnu má hnutí ANO. Necelé dvě třetiny (73 %) voličů ANO si jsou jisty svou účastí u voleb a nezvažují jinou stranu. Rozhodnuté voliče má také ODS a SPD. Dvě třetiny voličů ODS i SPD se k volbám chystají a jinou stranu nezvažují. Pětina voličů SPD si není jistých ani svou účastí u voleb ani nejsou pevně rozhodnuti právě pro SPD. Ze sněmovních stran mají aktuálně nejméně zakotvené voliče STAN. Více než polovina (56 %) z nich si není zcela jista, že by volili právě STAN. Více než třetina voličů TOP 09, kteří k volbám přijdou, si stranou také není jistá.



V01. Pokud by se nyní konaly volby do Poslanecké sněmovny, šel/šla byste volit?; V03. Nakolik jste si jistý/á, že byste v případě své účasti volil(a) právě tuto stranu?

N = 674, respondenti nevyklučující účast, % respondentů

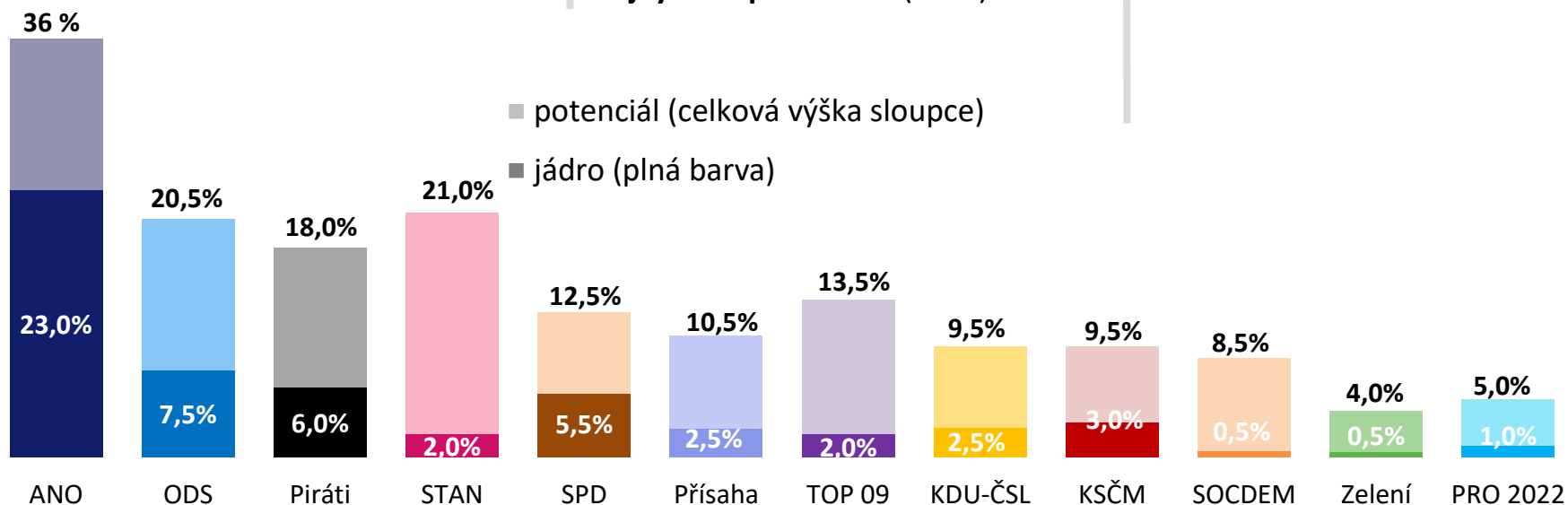
volební jádra a potenciály: červen 2024

Pokud by hnutí ANO získalo hlasy od všech voličů, kteří ho **plánují volit a nevyklučují účast ve volbách**, získalo by **36 % hlasů**. Jádro voličů ANO je na úrovni **23 %**.

Volební jádro ODS je v červnu na úrovni **7,5 %**, potenciál na **20,5 %**, tedy **třetí nejvyšší**.

Piráti mají nadále poměrně **vysoký voličský potenciál (18 %)**, stejně jako hnutí STAN, které i přes **relativně malé jádro voličů dosahuje druhého nejvyššího potenciálu (21 %)**.

Straně SPD proti květnu **vzrostl počet jádrových voličů**, ale **volební potenciál zůstal beze změn**. Z hlediska jádra i potenciálu **posílili Lidovci**, ale v obou těchto aspektech **stále zaostávají za KSČM**, podobně jako Sociální demokraté.



VOLEBNÍ JÁDRO u každé strany ukazuje, kolik % hlasů by **aktuálně získala**, pokud by ji volili **jen pevní voliči** (jistí účastí i výběrem dané strany). **VOLEBNÍ POTENCIÁL** u každé strany ukazuje, kolik % hlasů by **mohla aktuálně hypoteticky získat**, pokud by ji volili všichni, kteří její volbu **vážně zvažují** a nevyklučují účast u voleb. Ukazatele **VOLEBNÍHO JÁDRA** a **POTENCIÁLU** je třeba chápat pro každou stranu odděleně. U každé totiž vytváří samostatný **scénář nejhoršího a nejpříznivějšího** možného finálního rozhodnutí voličů.

Strany jsou v grafu seřazeny podle pořadí ve volebním modelu. Zobrazeny jsou strany, které mají dlouhodobě volební zisk v modelu min. 1,5 %. **STATISTICKÁ ODCHYLKA** činí +/- 1,5 p. b. u potenciálu malých stran až +/- 3 p. b. u potenciálu největších stran.

metodika volebního modelu

Společnost MEDIAN kontinuálně vydává nezávislý **volební model pro volby do Poslanecké sněmovny parlamentu ČR**. Jeho základní metodické aspekty jsou:

- Vzorek je **reprezentativní nejen z hlediska základních sociodemografických proměnných, ale i podle dalších ukazatelů výrazně ovlivňujících volební preference**. Zajištěna je i reprezentativita z hlediska minulého volebního chování respondenta (volby do PSP 2021).
- **Volební model nezanedbává respondenty, kteří váhají mezi několika stranami**, jako „nerozhodnuté“, ani je nenutí do výběru jedné strany, který může být nestabilní a specifický.
- **Konstrukce volebního modelu zohledňuje míru přesvědčení o volební účasti**. Model tedy v odhadu pravděpodobnosti účasti respondenta kombinuje účast v minulých volbách a aktuální deklaraci.
- **Výzkum prochází striktními kontrolami**, při nichž jsou mimo jiné **poslouchány záznamy CAPI rozhovorů všech zúčastněných tazatelů**, takže je vyloučeno falšování rozhovorů.
- **Výzkum redukuje riziko vychýlení face-to-face sběrů dat k usedlejšími a zastižitelnějším respondentům**, a to pomocí několika opatření: a) část respondentů nezastižitelných osobním sběrem je dotázána online, b) vážením v datech zajišťujeme reprezentativitu v aspektech, v nichž se podle naší analýzy mohou odchylovat osobní sběry dat od populace.
- **Osobní rozhovory probíhají za dodržení maximálních hygienických opatření, aby nedošlo k ohrožení respondenta ani tazatele**.

M E D I A N



MEDIAN je nezávislá soukromá společnost pro výzkum trhu, médií a veřejného mínění & vývoj analytického a marketingového software.

Společnost působí na trhu od roku 1993 a realizuje všechny typy kvalitativních i kvantitativních výzkumů trhu a veřejného mínění, včetně oficiálních mediálních měření a MML-TGI.

MEDIAN je členem odborných sdružení:

[SIMAR](#)

[ESOMAR](#)

[TGI Network](#)

kontakt

225 301 123

volebnimodel@median.cz

řešitelský tým:

P. Čech

T. Černá

V. Dufek

MEDIAN, s. r. o.

Národních hrdinů 73

190 12 Praha 9

www.median.cz

225 301 111