



Mediální
výzkumy



MML-TGI



Software



Ad-hoc
výzkumy



Vývoj
technologií

SNĚMOVNÍ VOLEBNÍ MODEL

srpen 2024

sběr: 1. – 31. srpna 2024

zveřejněno 12. 9. 2024

VÝZKUM TRHU, MÉDIÍ A VEŘEJNÉHO MÍNĚNÍ, VÝVOJ SOFTWARE

Národních hrdinů 73, 190 12 Praha 9,

tel.: 225 301 111, fax: 225 301 101

e-mail: median@median.cz

www.median.cz

metodika výzkumu

Velikost vzorku	1011 respondentů ve věku 18 a více let
Termín dotazování	1. – 31. srpna 2024
Metoda sběru dat	osobní dotazování vyškolenými tazateli s využitím laptopů (CAPI) telefonické dotazování vyškolenými tazateli s využitím PC (CATI) dotazování nezastižitelných skupin online (CAWI)
Heterogenita vzorku	sběr rozhovorů provádělo více než 30 tazatelů ve více než 60 okresech ČR
Výběr respondentů	kvótní výběr v náhodně vybraných oblastech ČR
Reprezentativita	výzkum je reprezentativní pro populaci ČR 18+ podle: <ul style="list-style-type: none">• základních sociodemografických proměnných (kraje, věku, pohlaví, vzdělání, velikosti obce)• věk x vzdělání, věk x velikost obce, vzdělání x velikost obce• pracovní status respondenta• volební chování ve volbách do Sněmovny v roce 2021
Kontroly	výzkum je kontrolován pomocí náslechů CAPI nahrávek rozhovorů a zpětným oslovením respondentů
Realizátor a zadavatel	nezávislý výzkum realizuje společnost MEDIAN, s.r.o. (člen SIMAR) bez zadavatele

Shrnutí výsledků sněmovního volebního modelu

- Dle volebního modelu za měsíc srpen by se **do Poslanecké sněmovny dostalo pět politických stran a hnutí.**
- **Ochota zúčastnit se voleb opět klesla (59,5 %).**
- **Nejvyšší voličské preference má ANO (32,5 %).** Následují **ODS (13 %), SPD (11 %), Piráti (9,5 %) a STAN (9,5 %).**
- Preference **ANO i ODS klesly.** Naopak **SPD posílila a skončila třetí.** Polepšili si **Piráti i Starostové.**
- Do Poslanecké sněmovny by se v srpnu nedostala **Přísaha ani TOP 09.**
- Ze stran mimo Poslaneckou sněmovnu má v srpnu nejvyšší preference **TOP 09 (4,5 %).**
- **Volební potenciál ANO vzrostl (40,5 %), posílilo i jeho voličské jádro (25 %).** Druhý nejvyšší voličský potenciál mají **Starostové (23 %).** Potenciál **ODS je 20 %, Pirátský stoupl na 18 % a SPD na 17 %.**
- Strany aktuální vládní koalice (**ODS + TOP 09 + KDU-ČSL + STAN + Piráti**) mají v součtu podporu **40 % potenciálních voličů.** Bez sestavení předvolebních koalic by získaly **84 poslaneckých křesel.**

volební účast

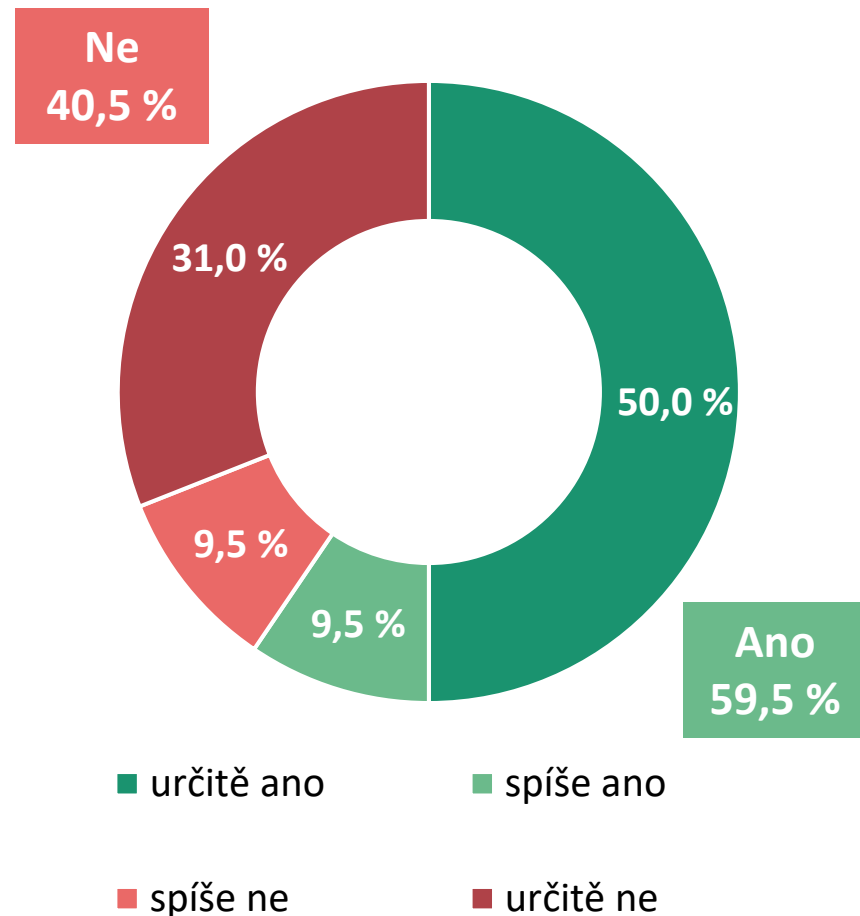
volební účast: srpen 2024

Voleb do Poslanecké sněmovny České republiky by se **v srpnu 2024** dle svého vyjádření **určitě zúčastnilo 50 %** lidí. Dalších **9,5 %** dotázaných **účast zvažuje**. **Ochota zúčastnit se** voleb oproti minulému šetření opět **poklesla**.

Určitě by k volbám do PSP **nešlo 31 %** dotázaných, **spíše by nešlo 9,5 %**.

Volební účast ve volbách do Poslanecké sněmovny v říjnu 2021 byla 65,43 %.

Oproti volbám z roku 2021 by v srpnu 2024 přišlo volit méně voličů a to o více než 5 procentních bodů.



V01. Pokud by se nyní konaly volby do Poslanecké sněmovny, šel/šla byste volit?

N = 1011 respondentů (18 a více let), % respondentů

volební model

sněmovní volební model: srpen 2024

ANO by v srpnu volilo **32,5 %** voličů. Na druhém místě by skončila **ODS** se **13 %**. **SPD** (**11 %**) je nyní třetí. **Piráti** mají se **Starosty** shodně **9,5 %**.

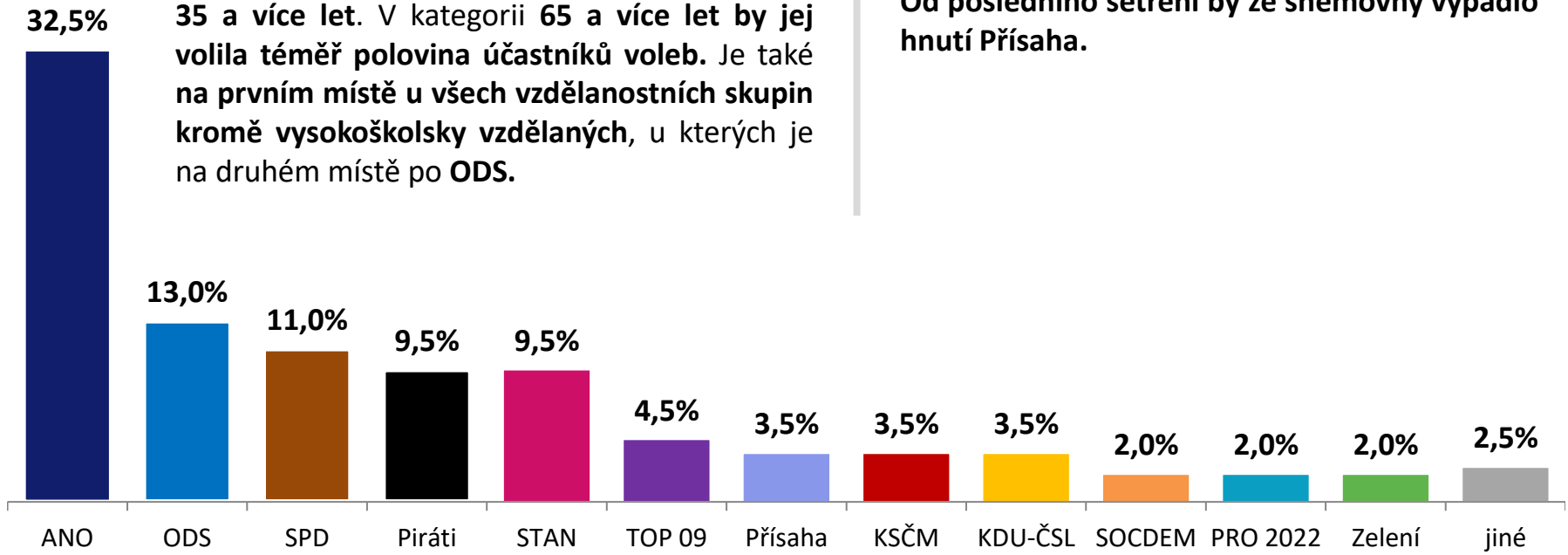
Pod 5% hranicí potřebnou pro vstup do sněmovny jsou **TOP 09** (**4,5 %**), **Přísaha** (**3,5 %**), **KDU-ČSL** (**3,5 %**), **KSČM** (**3,5 %**), **SOCDEM**, **Zelení** a **PRO 2022** mají shodně **2 %**.

Hnutí **ANO** je nejčastější volbou lidí ve věku **35 a více let**. V kategorii **65 a více let** by jej volila téměř polovina účastníků voleb. Je také na prvním místě u všech vzdělanostních skupin kromě vysokoškolsky vzdělaných, u kterých je na druhém místě po **ODS**.

ODS má většinu svých voličů ve věkové skupině **35 - 44 let**. Téměř **polovinu** ze všech jejích voličů tvoří **zaměstnanci s vyššími příjmy**.

Piráti by zvítězili mezi voliči **do 24 let**, kde by získali více než čtvrtinu hlasů podobně jako mezi studenty a prvovoliči.

V srpnu **2024** by se do Poslanecké sněmovny dostalo **5 politických stran a hnutí**. Od posledního šetření by ze sněmovny vypadlo **hnutí Přísaha**.



Volební model zobrazuje odhad nejpravděpodobnějšího rozvržení podpory stran v hypotetických volbách do Sněmovny, pokud by se konaly v době dotazování. Volební model zohledňuje odlišnou míru pravděpodobnosti účasti respondentů u voleb. U rozhodnutých voličů model zahrnuje hlavní preferovanou stranu, u váhajících zahrnuje všechny zvažované strany s intenzitou, která zohledňuje sílu příklonu k jednotlivým stranám.

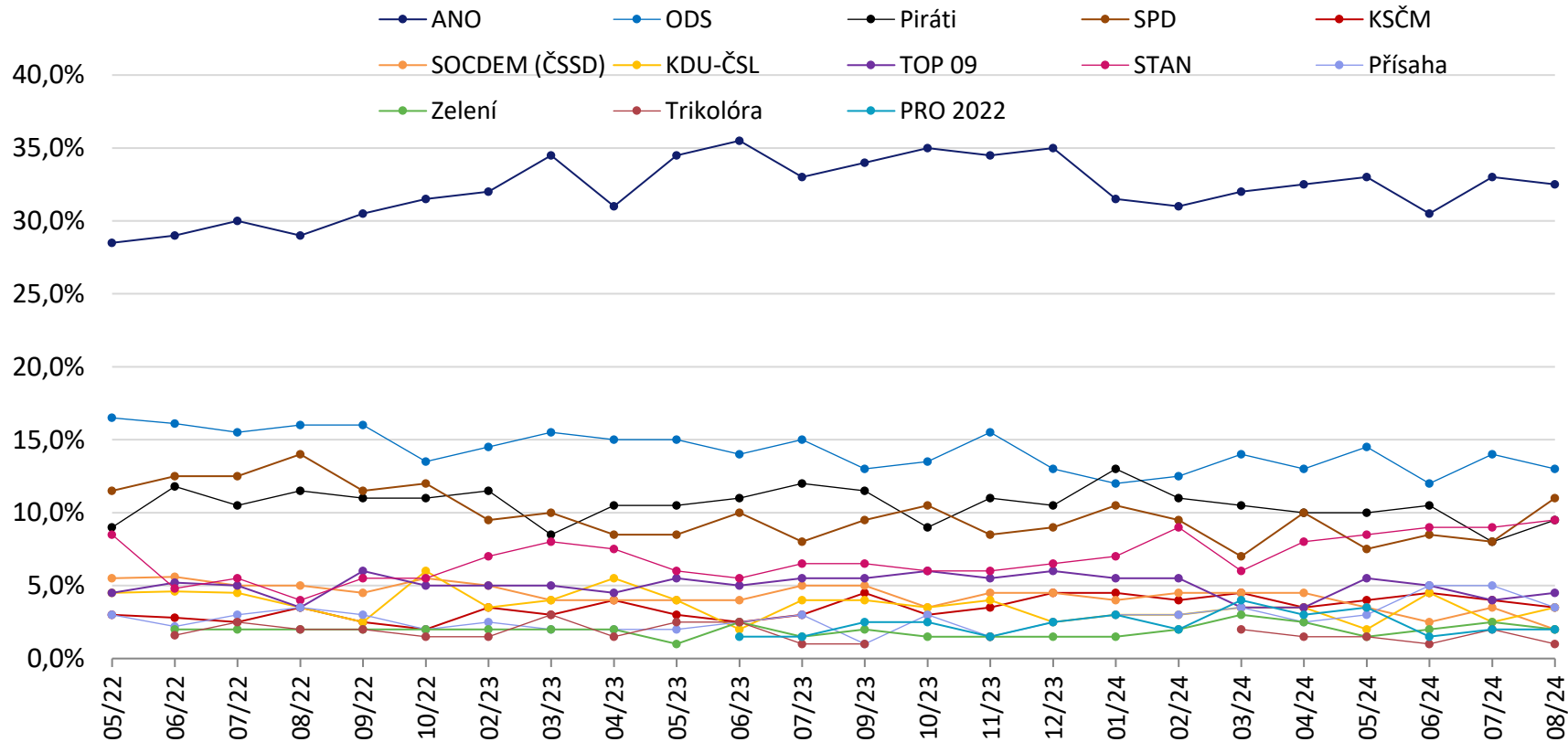
Do volebního modelu vstupují respondenti, kteří nevyklučují účast ve volbách (N=611). Do grafu jsou samostatně zahrnuty kandidující strany s aktuálním ziskem minimálně 1,5 % v modelu. Předpokládané zisky stran jsou zaokrouhleny na půl procenta. STATISTICKÁ ODCHYLKA činí +/- 0,5 p. b. u malých stran až +/- 3,5 p. b. u největších stran. Kvůli zaokrouhlování na 0,5 nemusí být součet 100 %.

vývoj volebního modelu: květen 2022 až srpen 2024

Preference hnutí **ANO** po nárůstu v minulé vlně měření poklesly na **32,5 %** a dlouhodobě se tak pohybují mezi **30 % - 33 %**. Preference klesly i **ODS** (13 %), ale stále se drží v pásmu **mezi 10 % a 15 %**. **SPD** se s **11 %** dostala před **Piráty** i **Starosty**.

Piráťům i **Starostům** při srovnání s předcházejícím volebním modelem vzrostly jejich preference a obě strany mají nyní shodně **9,5 %**. Pokles zaznamenala **Přísaha**, které nepřekonal hranici potřebnou pro vstup do sněmovny, když získala **3,5 %**.

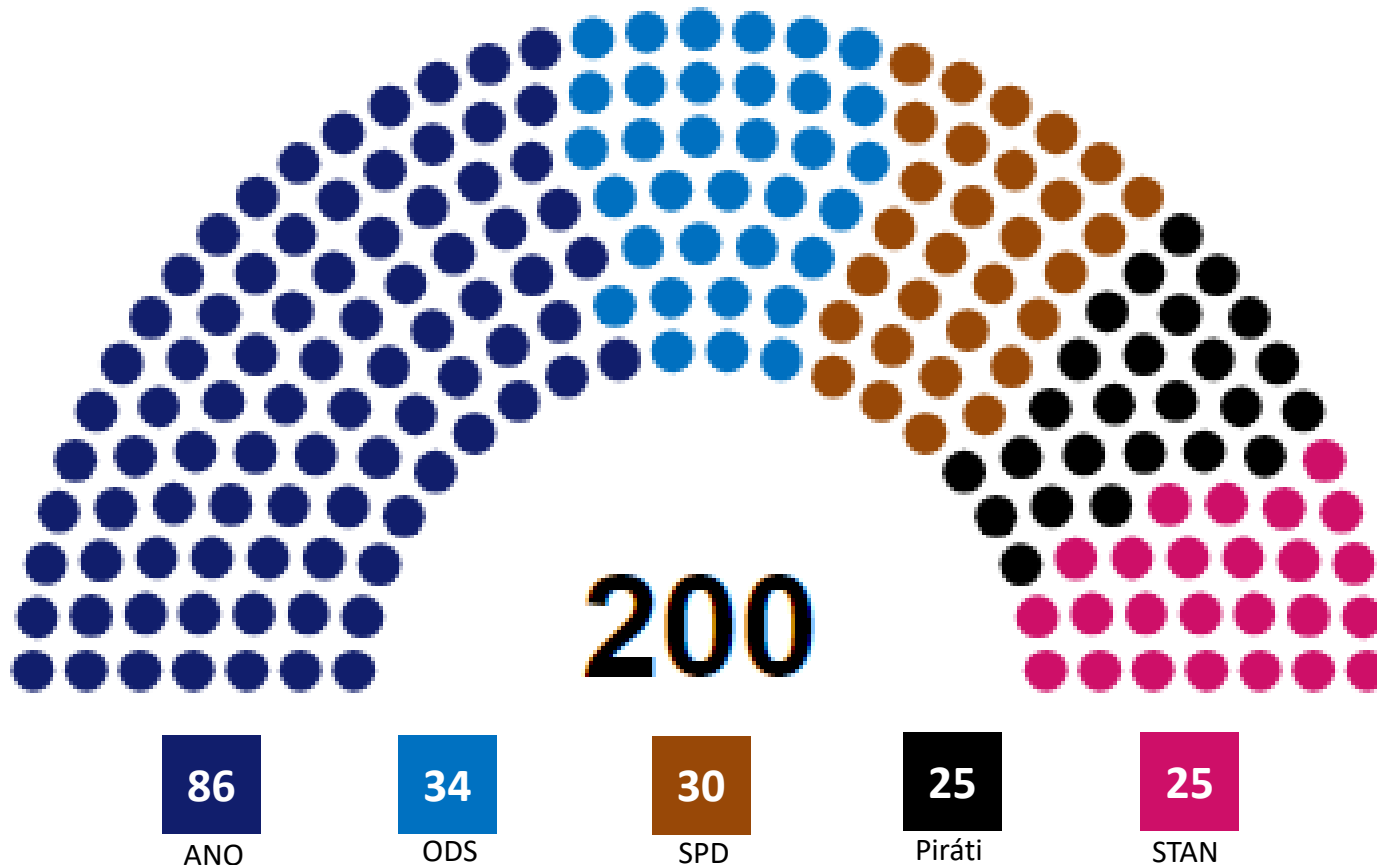
TOP 09 v srpnu posílila, ale hranici 5 % nepřekonal a zůstala na **4,5 %**. Za ní již zmíněná **Přísaha**, **KSČM** a **KDU-ČSL**, které mají shodně **3,5 %**.



Ve vývojovém grafu jsou zobrazeny strany, které se dlouhodobě pohybují či pohybovaly okolo či nad hranici 2 %.

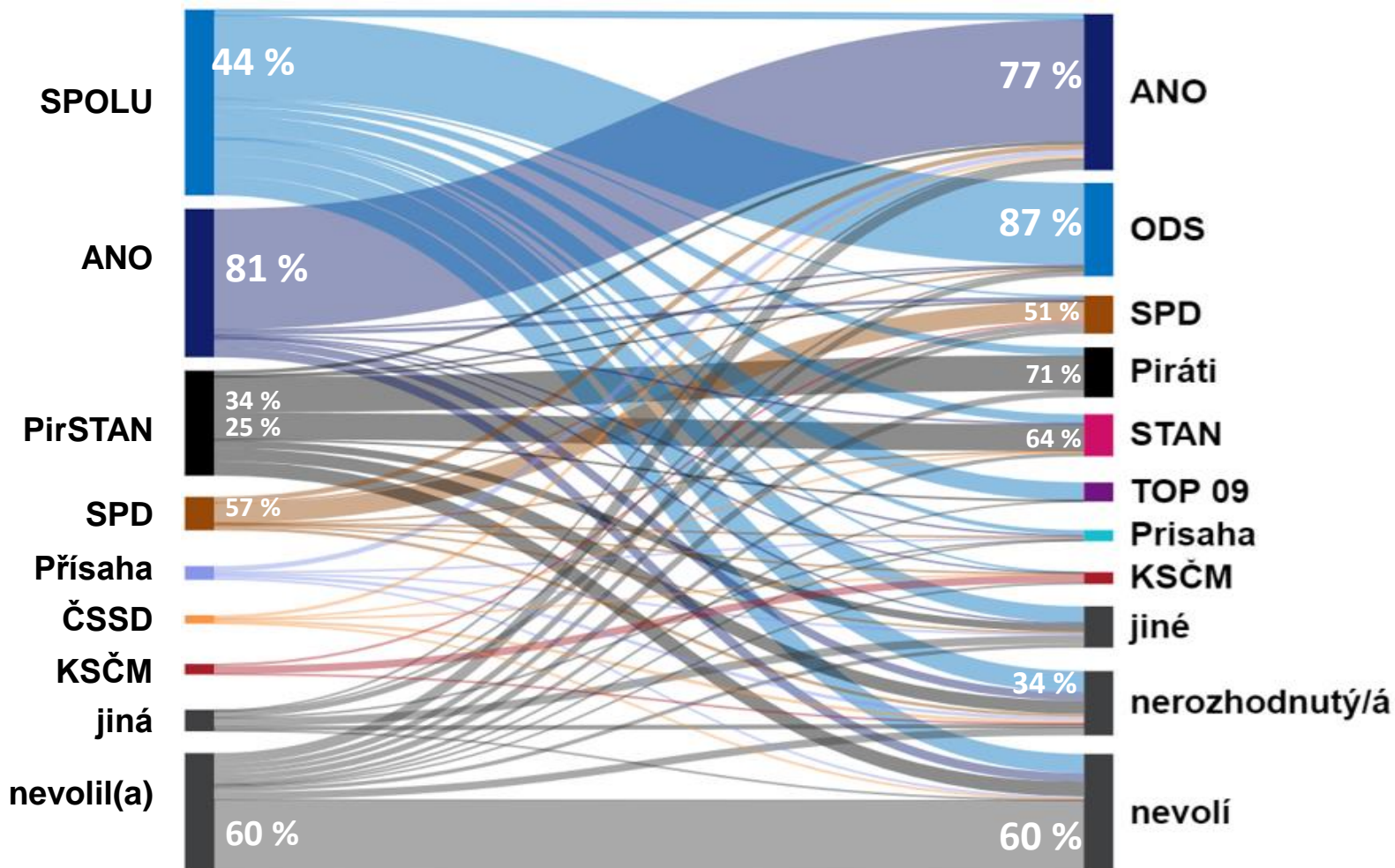
rozložení poslaneckých mandátů: srpen 2024

ANO by si v hypotetických volbách za měsíc srpen připsalo **86 poslaneckých mandátů**, **ODS 34**, **SPD 30**, **Piráti 25** a **STAN 25**. Případná koalice **ANO + ODS** by měla **většinu 120** poslanců a poslankyň. Koalice **ANO+ SPD** by měla **většinu 116** poslanců. Koalice o dvou stranách by mohla vzniknout také mezi **ANO** a **Starosty** (111 mandátů) a **ANO** a **Piráty** (111 mandátů). **Současná vládní koalice** by si připsala **84 poslaneckých mandátů**. Zisky mandátů ovšem **nezohledňují případné předvolební spojení stran**.



přelivy voličů od voleb 2021: srpen 2024

Hnutí ANO si stále dokáže nejlépe udržet své voliče. Jen přibližně jeho každý pátý bývalý volič by ho nyní nevolil nebo neví, koho volit. ANO naopak získává nové voliče, zejména z řad těch, kteří v roce 2021 k volbám nepřišli a těch, kteří volili strany, které se do Sněmovny nedostaly. Voliči koalice SPOLU dnes nejčastěji uvažují o volbě ODS. Desetina voličů SPOLU nyní neví, koho volit, nebo by k volbám nešli. Primární volbou minulých voličů koalice PirSTAN jsou Piráti, které by volila třetina voličů PirStanu, Starosty čtvrtina voličů této koalice a více než desetina z nich aktuálně není rozhodnuta, koho volit.



**pevnost rozhodnutí,
volební jádra a potenciály stran**

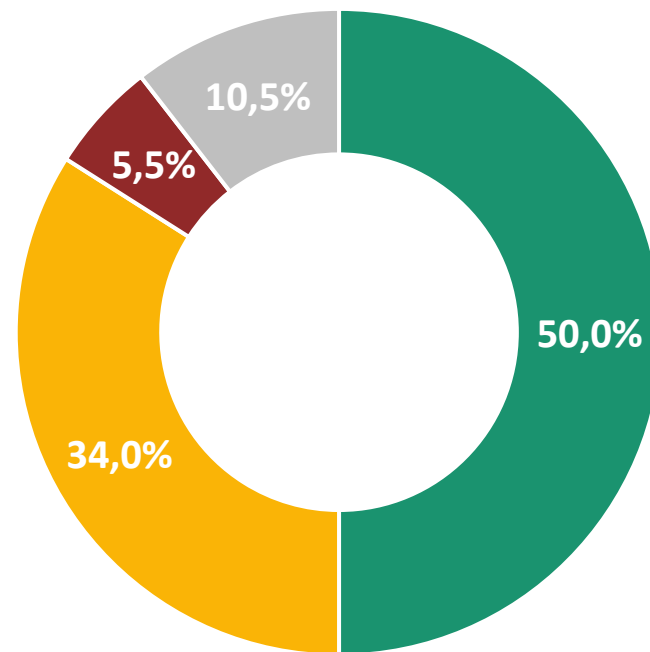
pevnost rozhodnutí voličů: účast a volená strana

Polovina (50 %) respondentů odpověděla, že si jsou v případě voleb jistí svou účastí i volenou stranou. Je to méně než v červenci. 34 % respondentů si je jisto svou účastí, ale zatím nejsou pevně rozhodnutí o tom, kterou stranu by volili.

Svou účastí ani volenou stranou si není jistých 10,5 % respondentů.

5,5 % dotázaných ví, koho by v případných volbách volili, ale nejsou si jistí, zda by k volbám dorazili.

S ohledem na nezakotvenost téměř poloviny voličů není vhodné predikovat, která ze stran se ziskem okolo 5 % by se nyní dostala do Poslanecké sněmovny.



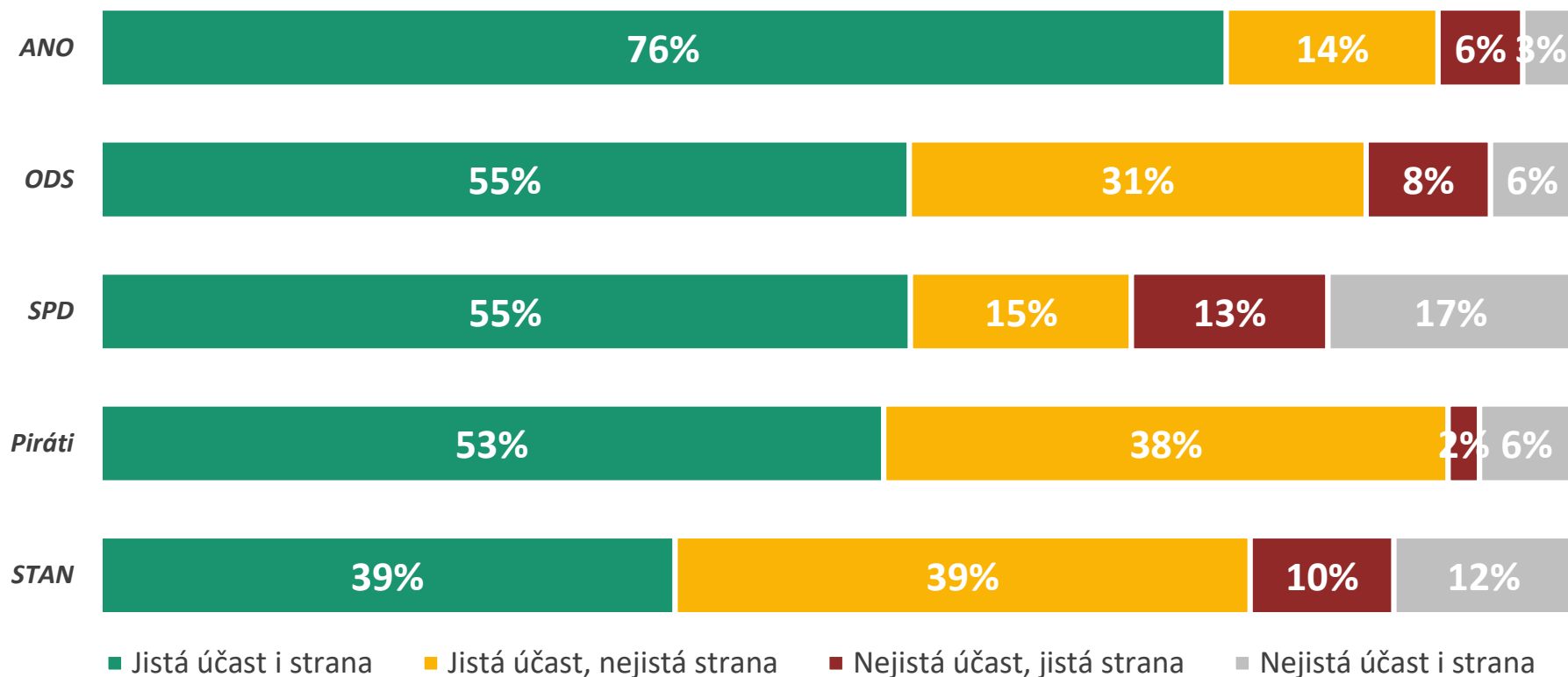
- jistá účast i strana
- jistá účast, nejistá strana
- nejistá účast, jistá strana
- nejistá účast i strana

V01. Pokud by se nyní konaly volby do Poslanecké sněmovny, šel/šla byste volit?; V03. Nakolik jste si jistý/á, že byste v případě své účasti volil(a) právě tuto stranu?

N = 611, respondenti nevyklučující účast, % respondentů

pevnost rozhodnutí voličů podle stran

Nejjistější voličskou základnu má hnutí ANO. Tři čtvrtiny (76 %) voličů ANO si jsou jisti svou účastí u voleb a nezvažují jinou stranu. Rozhodnuté voliče má také ODS, SPD či Piráti. Více než polovina voličů ODS i SPD se k volbám chystají a jinou stranu nezvažují. Ze sněmovních stran mají aktuálně nejméně zakotvené voliče Starostové. Jistou účastí u voleb i stranou si je pouze 39 % voličů tohoto hnutí.



V01. Pokud by se nyní konaly volby do Poslanecké sněmovny, šel/šla byste volit?; V03. Nakolik jste si jistý/á, že byste v případě své účasti volil(a) právě tuto stranu?

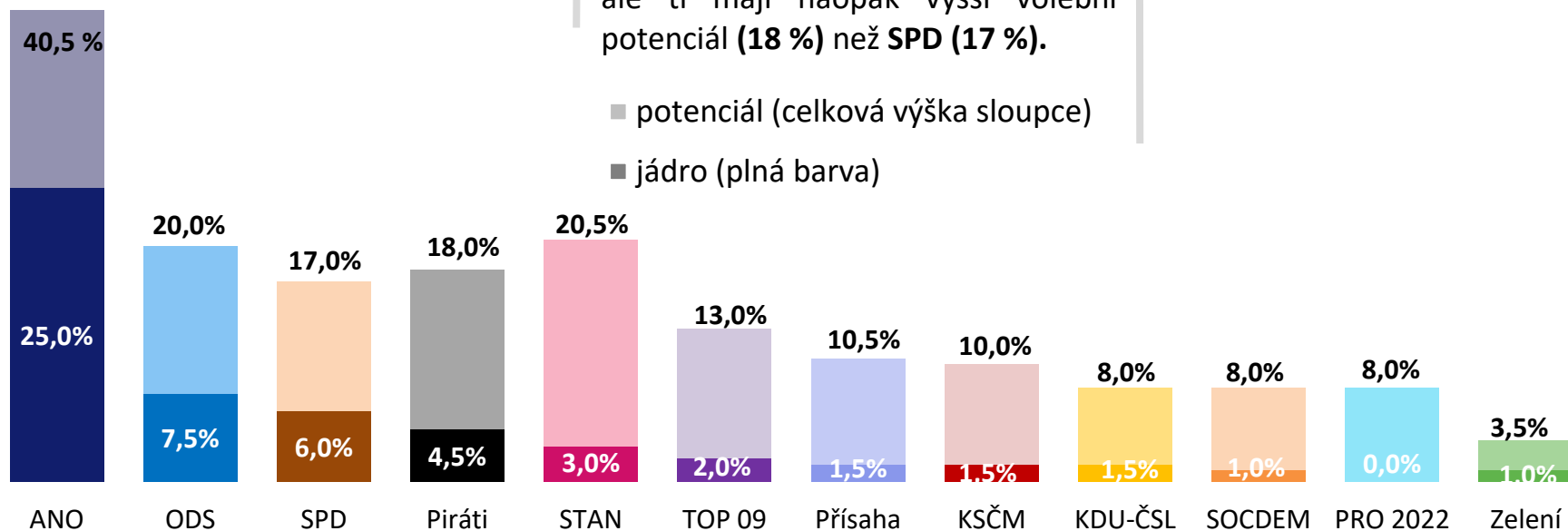
N = 611, respondenti nevyklučující účast, % respondentů

volební jádra a potenciály: srpen 2024

Pokud by hnutí ANO získalo hlasy od všech voličů, kteří ho **plánují volit a nevykládají účast ve volbách**, získalo by **40,5 % hlasů**. Jádro voličů ANO je na úrovni **25 %**. Jak jádro voličů, tak volební potenciál hnutí ANO ve srovnání s červencem vzrostly.

Volební jádro ODS je v srpnu na úrovni **7,5 %**, potenciál na **20 %**, tedy **třetí nejvyšší**. STAN i přes relativně malé jádro (**3 %**) voličů dosahuje **druhého nejvyššího potenciálu** (**20,5 %**). SPD má větší voličské jádro (**6 %**) než Piráti (**4,5 %**), ale ti mají naopak vyšší volební potenciál (**18 %**) než SPD (**17 %**).

Potenciál zisku nad 10 % mají strany **TOP 09 (13 %)**, **KSČM (10 %)** a hnutí **Přísaha (10,5 %)**. **KDU-ČSL, SOCDEM i PRO 2022** mají shodný potenciál **8 %**. Lidovci však mají z těchto tří stran nejsilnější volební jádro.



VOLEBNÍ JÁDRO u každé strany ukazuje, kolik % hlasů by **aktuálně získala**, pokud by ji volili **jen pevní voliči** (jistí účastí i výběrem dané strany). **VOLEBNÍ POTENCIÁL** u každé strany ukazuje, kolik % hlasů by **mohla aktuálně hypoteticky získat**, pokud by ji volili všichni, kteří její volbu **vážně zvažují** a nevykládají účast u voleb. Ukazatele **VOLEBNÍHO JÁDRA** a **POTENCIÁLU** je třeba chápat pro každou stranu odděleně. U každé totiž vytváří samostatný **scénář nejhoršího a nejpříznivějšího** možného finálního rozhodnutí voličů.

Strany jsou v grafu seřazeny podle pořadí ve volebním modelu. Zobrazeny jsou strany, které mají dlouhodobě volební zisk v modelu min. 1,5 %. **STATISTICKÁ ODCHYLKA** činí +/- 1,5 p. b. u potenciálu malých stran až +/- 3 p. b. u potenciálu největších stran.

metodika volebního modelu

Společnost MEDIAN kontinuálně vydává nezávislý **volební model pro volby do Poslanecké sněmovny parlamentu ČR**. Jeho základní metodické aspekty jsou:

- Vzorek je **reprezentativní nejen z hlediska základních sociodemografických proměnných, ale i podle dalších ukazatelů výrazně ovlivňujících volební preference**. Zajištěna je i reprezentativita z hlediska minulého volebního chování respondenta (volby do PSP 2021).
- **Volební model nezanedbává respondenty, kteří váhají mezi několika stranami**, jako „nerozhodnuté“, ani je nenutí do výběru jedné strany, který může být nestabilní a specifický.
- **Konstrukce volebního modelu zohledňuje míru přesvědčení o volební účasti**. Model tedy v odhadu pravděpodobnosti účasti respondenta kombinuje účast v minulých volbách a aktuální deklaraci.
- **Výzkum prochází striktními kontrolami**, při nichž jsou mimo jiné **poslouchány záznamy CAPI rozhovorů všech zúčastněných tazatelů**, takže je vyloučeno falšování rozhovorů.
- **Výzkum redukuje riziko vychýlení face-to-face sběrů dat k usedlejšími a zastižitelnějším respondentům**, a to pomocí několika opatření: a) část respondentů nezastižitelných osobním sběrem je dotázána online, b) vážením v datech zajišťujeme reprezentativitu v aspektech, v nichž se podle naší analýzy mohou odchylovat osobní sběry dat od populace.
- **Osobní rozhovory probíhají za dodržení maximálních hygienických opatření, aby nedošlo k ohrožení respondenta ani tazatele**.

M E D I A N



MEDIAN je nezávislá soukromá společnost pro výzkum trhu, médií a veřejného mínění & vývoj analytického a marketingového software.

Společnost působí na trhu od roku 1993 a realizuje všechny typy kvalitativních i kvantitativních výzkumů trhu a veřejného mínění, včetně oficiálních mediálních měření a MML-TGI.

MEDIAN je členem odborných sdružení:

[SIMAR](#)

[ESOMAR](#)

[TGI Network](#)

kontakt

225 301 123

volebnimodel@median.cz

řešitelský tým:

P. Čech

T. Černá

V. Dufek

MEDIAN, s. r. o.
Národních hrdinů 73
190 12 Praha 9
www.median.cz
225 301 111