



Mediální
výzkumy



MML-TGI



Software



Ad-hoc
výzkumy



Vývoj
technologií

SNĚMOVNÍ VOLEBNÍ MODEL

září 2024

sběr: 1. – 30. září 2024

zveřejněno 15. 10. 2024

VÝZKUM TRHU, MÉDIÍ A VEŘEJNÉHO MÍNĚNÍ, VÝVOJ SOFTWARE

Národních hrdinů 73, 190 12 Praha 9,

tel.: 225 301 111, fax: 225 301 101

e-mail: median@median.cz

www.median.cz

metodika výzkumu

Velikost vzorku	1020 respondentů ve věku 18 a více let
Termín dotazování	1. – 30. září 2024
Metoda sběru dat	osobní dotazování vyškolenými tazateli s využitím laptopů (CAPI) telefonické dotazování vyškolenými tazateli s využitím PC (CATI) dotazování nezastižitelných skupin online (CAWI)
Heterogenita vzorku	sběr rozhovorů provádělo více než 30 tazatelů ve více než 60 okresech ČR
Výběr respondentů	kvótní výběr v náhodně vybraných oblastech ČR
Reprezentativita	výzkum je reprezentativní pro populaci ČR 18+ podle: <ul style="list-style-type: none">• základních sociodemografických proměnných (kraje, věku, pohlaví, vzdělání, velikosti obce)• věk x vzdělání, věk x velikost obce, vzdělání x velikost obce• pracovní status respondenta• volební chování ve volbách do Sněmovny v roce 2021
Kontroly	výzkum je kontrolován pomocí náslechů CAPI nahrávek rozhovorů a zpětným oslovením respondentů
Realizátor a zadavatel	nezávislý výzkum realizuje společnost MEDIAN, s.r.o. (člen SIMAR) bez zadavatele

Shrnutí výsledků sněmovního volebního modelu

- Dle volebního modelu za měsíc září by se **do Poslanecké sněmovny dostalo pět politických stran a hnutí.**
- **Ochota zúčastnit se voleb opět klesla (54,5 %).**
- **Nejvyšší voličské preference má ANO (33 %).** Následují **ODS (11,5 %), STAN (11 %), Piráti (8,5 %) a SPD (7 %).**
- **ANO a Starostům preference rostou.** Starostové jsou třetí. **Piráti i SPD v září ztratili.**
- Do Poslanecké sněmovny by se v září nedostala **TOP 09, KSČM ani Přísaha. Mají shodně 4,5 %.**
- **Volební potenciál ANO vzrostl (42 %), jeho voličské jádro zůstává konstantní (25 %).** Druhý nejvyšší voličský potenciál mají opět **Starostové (24 %).** Potenciál **ODS** je 20,5 %, potenciál **Pirátů** opět vzrostl na 20 %. Potenciál **SPD** je 11 %.
- Strany aktuální vládní koalice (ODS + TOP 09 + KDU-ČSL + STAN) mají v součtu podporu 29 % potenciálních voličů. Bez sestavení předvolebních koalic by získaly 64 poslaneckých křesel.

volební účast

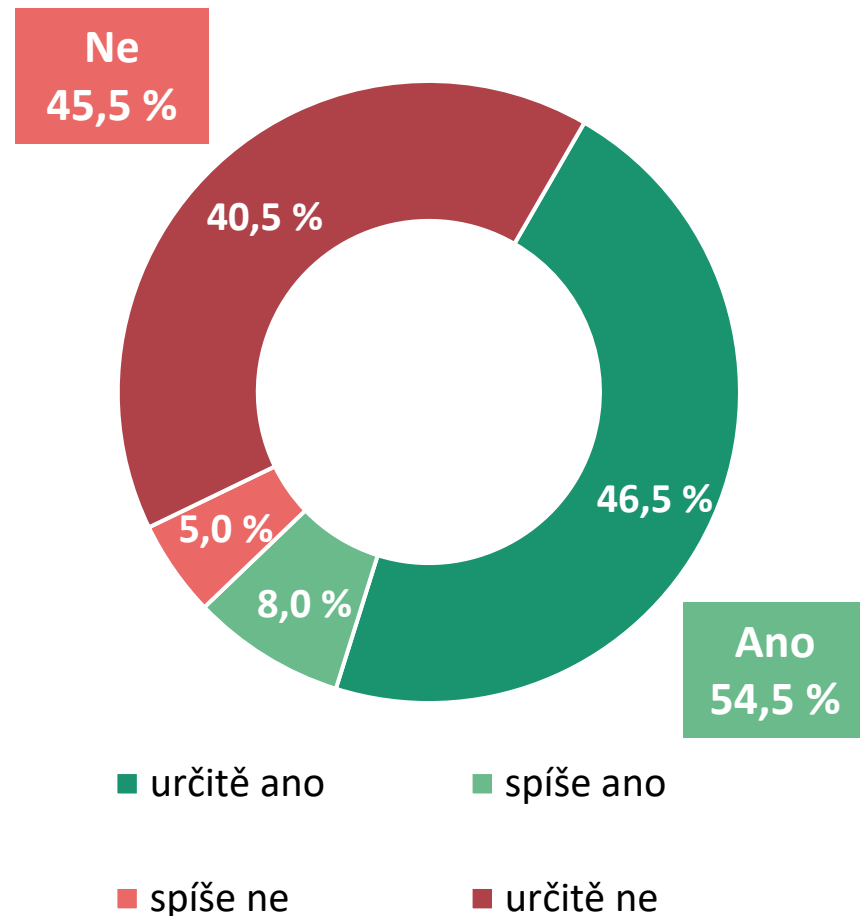
volební účast: září 2024

Voleb do Poslanecké sněmovny České republiky by se **v září 2024** dle svého vyjádření **určitě zúčastnilo 46,5 %** lidí. Dalších **8 %** dotázaných **účast zvažuje**. **Ochota zúčastnit se** voleb oproti minulému šetření opět **poklesla**. Pokles volební účasti je sycen do velké míry skupinou voličů SPOLU z 2021, kteří by se ve 31 % určitě voleb nezúčastnili.

Určitě by k volbám do PSP **nešlo 40,5 %** dotázaných, **spíše by nešlo 5 %**.

Volební účast ve volbách do Poslanecké sněmovny v říjnu 2021 byla 65,43 %.

Oproti volbám z roku 2021 by v září 2024 přišlo volit méně voličů a to o více než 10 procentních bodů.



V01. Pokud by se nyní konaly volby do Poslanecké sněmovny, šel/šla byste volit?

N = 1020 respondentů (18 a více let), % respondentů

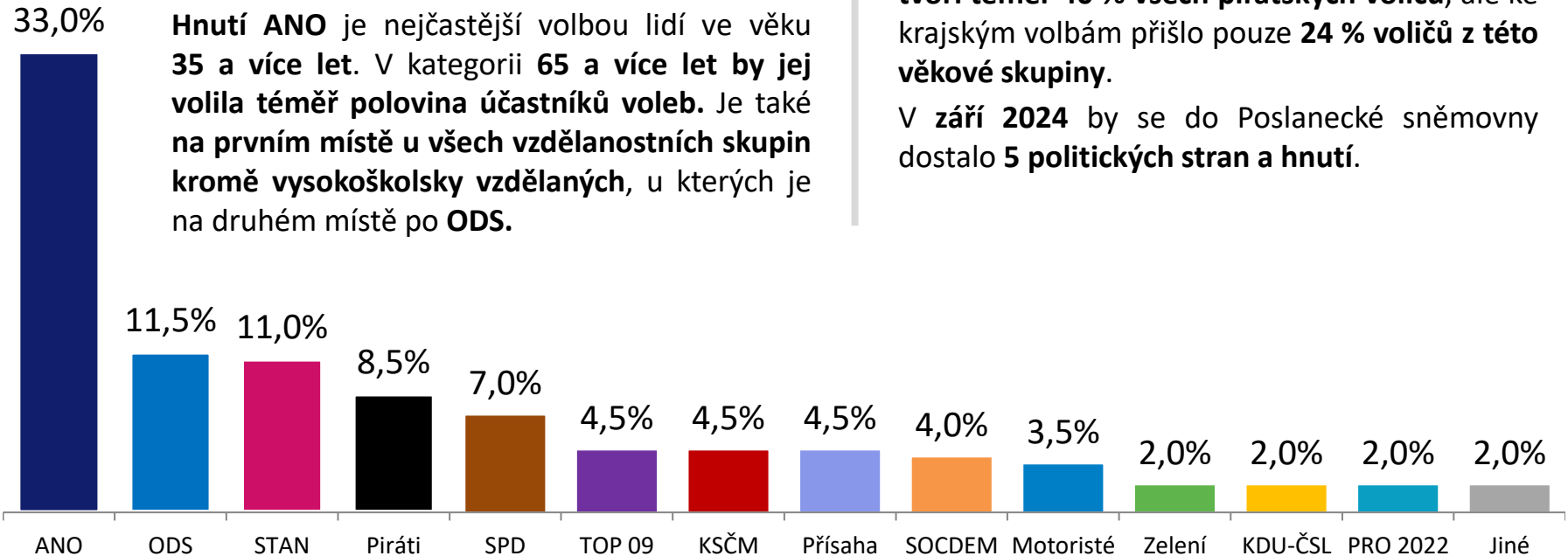
volební model

sněmovní volební model: září 2024

ANO by v září volilo **33 % voličů**. Druhá by skončila **ODS s 11,5 %**. **Starostové (11 %)** jsou nyní **třetí**. **Piráti mají 8,5 %**. Do sněmovny by se dostala ještě **SPD (7 %)**.

Pod 5% hranicí potřebnou pro vstup do sněmovny jsou **TOP 09, KSČM, Přísaha (4,5 %), SOCDEM (4 %) a Motoristé (3,5 %)**. **Zelení, Lidovci a PRO 2022 mají shodně 2 %**.

Hnutí ANO je nejčastější volbou lidí ve věku **35 a více let**. V kategorii **65 a více let by jej volila téměř polovina účastníků voleb**. Je také **na prvním místě u všech vzdělanostních skupin kromě vysokoškolsky vzdělaných**, u kterých je na druhém místě po **ODS**.



Volební model zobrazuje odhad nejpravděpodobnějšího rozvržení podpory stran v hypotetických volbách do Sněmovny, pokud by se konaly v době dotazování. Volební model zohledňuje odlišnou míru pravděpodobnosti účasti respondentů u voleb. U rozhodnutých voličů model zahrnuje hlavní preferovanou stranu, u váhajících zahrnuje všechny zvažované strany s intenzitou, která zohledňuje sílu příklonu k jednotlivým stranám.

ODS má většinu svých voličů ve věkové skupině **35 - 44 let**. Více než třetinu ze všech jejích voličů tvoří **zaměstnanci s vyššími příjmy**.

Celostátní podpora Pirátů postupně klesá. Rozdíl mezi celostátním průměrem a výsledky v krajských volbách je způsoben tím, že **Piráty podporují voliči do 30 let** a obyvatelé Prahy (v Praze se krajské volby nekonaly). **Voliči do 30 let tvoří téměř 40 % všech pirátských voličů**, ale ke krajským volbám přišlo pouze **24 % voličů z této věkové skupiny**.

V **září 2024** by se do Poslanecké sněmovny dostalo **5 politických stran a hnutí**.

Do volebního modelu vstupují respondenti, kteří nevyklučují účast ve volbách (N=534). Do grafu jsou samostatně zahrnuty kandidující strany s aktuálním ziskem minimálně 1,5 % v modelu. Předpokládané zisky stran jsou zaokrouhleny na půl procenta. STATISTICKÁ ODCHYLKA činí +/- 0,5 p. b. u malých stran až +/- 3,5 p. b. u největších stran. Kvůli zaokrouhlování na 0,5 nemusí být součet 100 %.

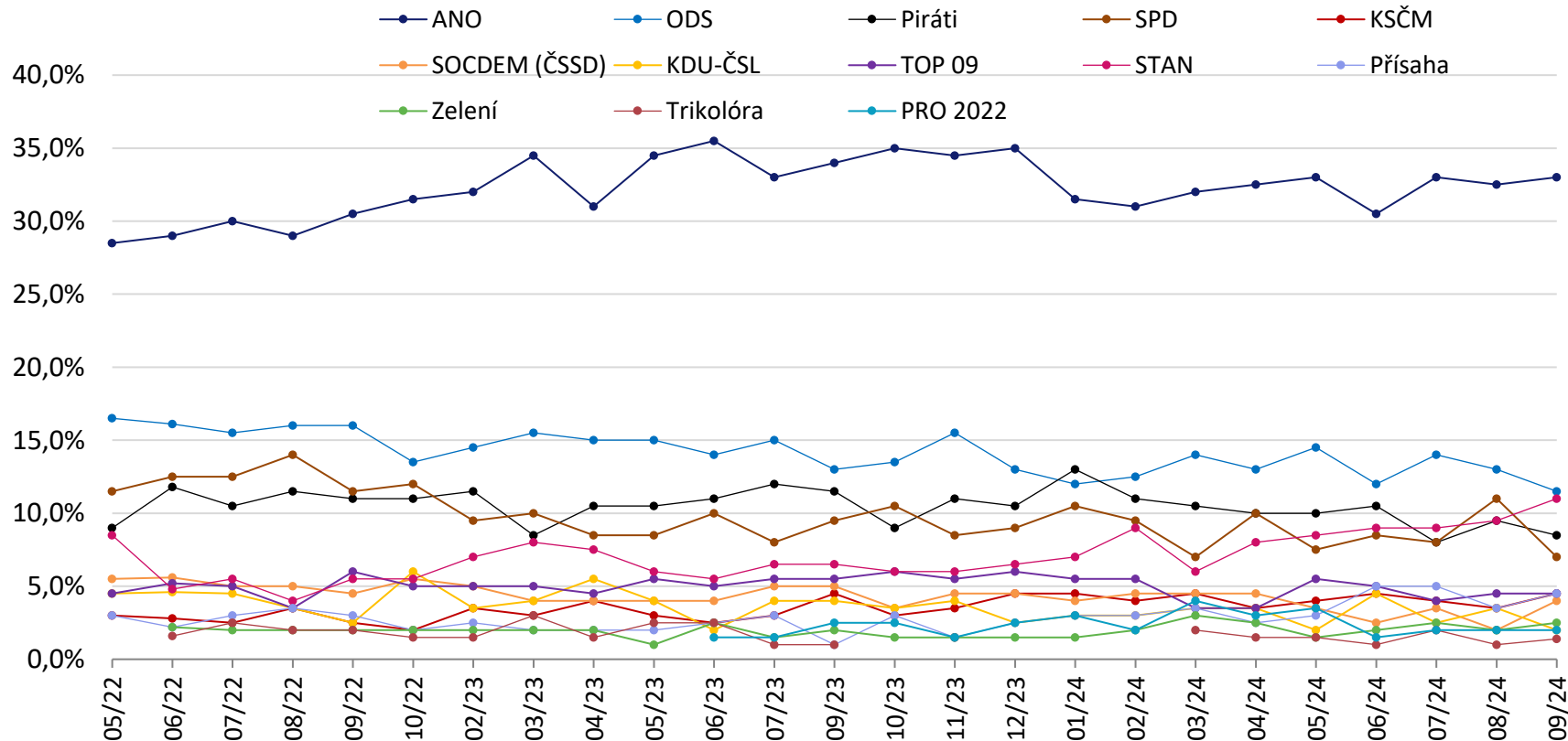
vývoj volebního modelu: květen 2022 až září 2024

Preference hnutí **ANO** jsou po poklesu v minulé vlně opět na **33 %** a dlouhodobě se tak pohybují v pásmu mezi **30 % - 33 %**. Klesl zisk **ODS** (11,5 %), ale stále se drží **mezi 10 % a 15 %**. **Starostové** se s **11 %** dostali před **Piráty** i **SPD**.

Starostům při srovnání s předcházejícím volebním modelem vzrostly jejich preference. Naopak preference **Piráků** i **SPD** klesly.

TOP 09 se drží společně s **KSČM** a **Přísahou** těsně pod 5% hranicí vstupu do sněmovny.

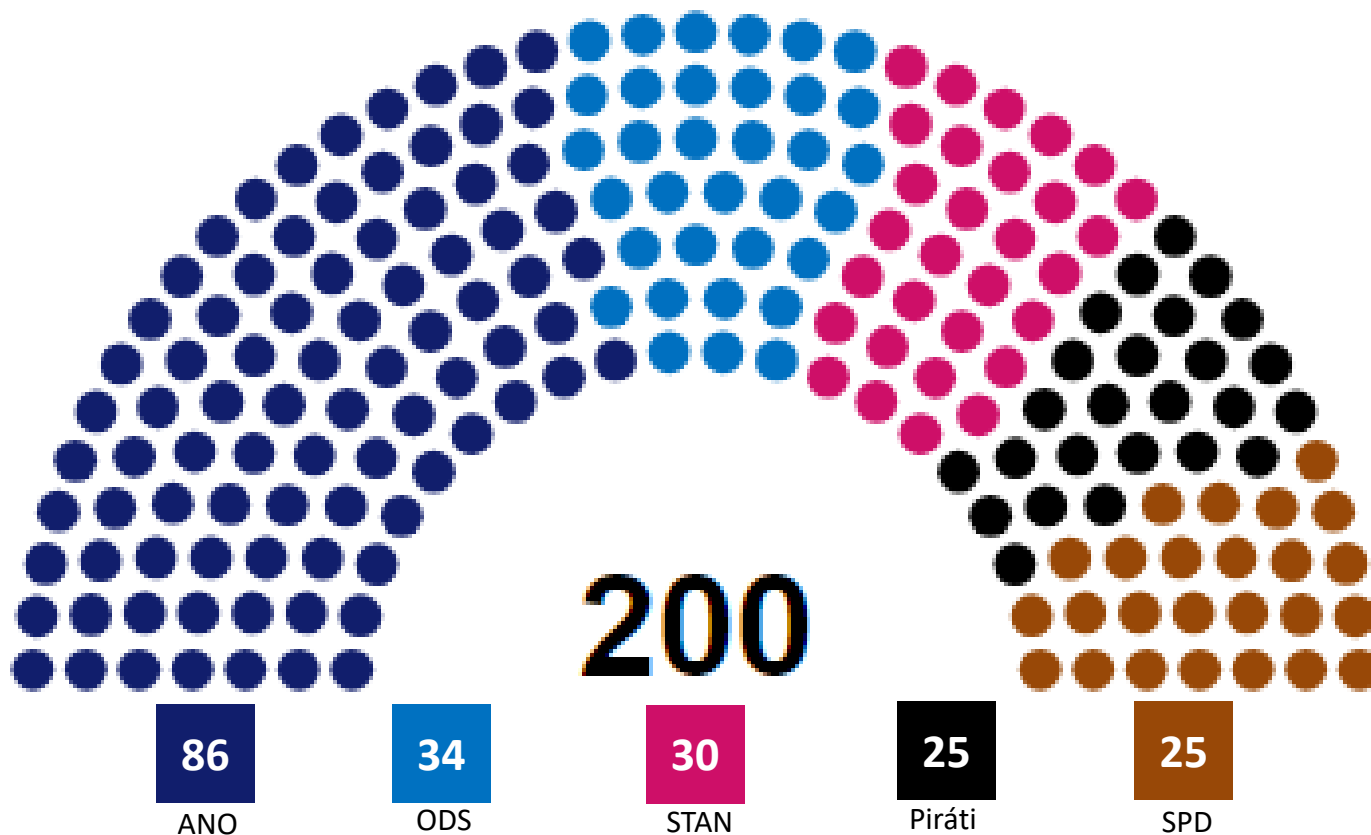
SOCDEM ve srovnání s předchozími měsíci posílila na **4 %**. Za ní zůstávají **Zelení, Lidovci a PRO 2022**, kteří mají shodně **2 %**.



Ve vývojovém grafu jsou zobrazeny strany, které se dlouhodobě pohybují či pohybovaly okolo či nad hranicí 2 %.

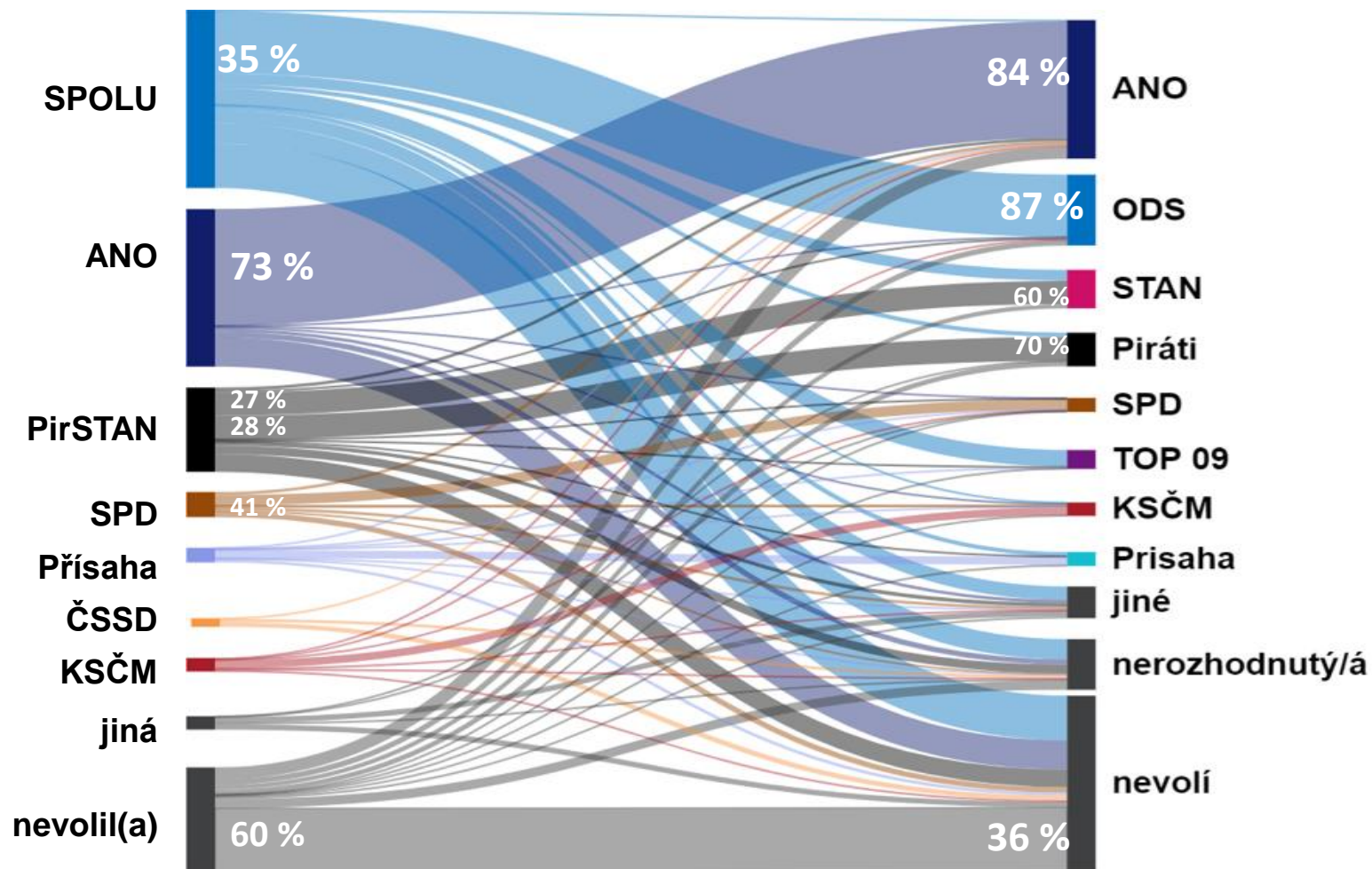
rozložení poslaneckých mandátů: září 2024

ANO by si v hypotetických volbách za měsíc září připsalo **86 poslaneckých mandátů**, ODS **34**, STAN **30**, Piráti **25** a SPD **25**. Případná koalice ANO + ODS by měla **většinu 120** poslanců a poslankyň. Koalice ANO+ SPD by měla **většinu 111** poslanců. Koalice o dvou stranách by mohla vzniknout také mezi ANO a **Starosty** (116 mandátů) a ANO a **Piráty** (111 mandátů). **Současná vládní koalice (ODS, TOP 09, KDU-ČSL, STAN)** by si připsala **64 poslaneckých mandátů**. Zisky mandátů ovšem nezohledňují případné předvolební spojení stran.



přelivy voličů od voleb 2021: září 2024

Hnutí ANO si stále dokáže **nejlépe udržet své voliče**. Jen **přibližně jeho každý pátý** bývalý volič by ho nyní nevolil nebo neví, **koho volit**. ANO stále získává nové voliče, zejména z řad těch, kteří v roce 2021 **k volbám nepřišli**. Voliči koalice SPOLU dnes nejčastěji uvažují o volbě ODS. Desetina voličů SPOLU nyní **neví**, koho volit, nebo by k volbám nešli. Volbou minulých voličů koalice PirSTAN jsou rovnocenně Piráti i Starostové.



**pevnost rozhodnutí,
volební jádra a potenciály stran**

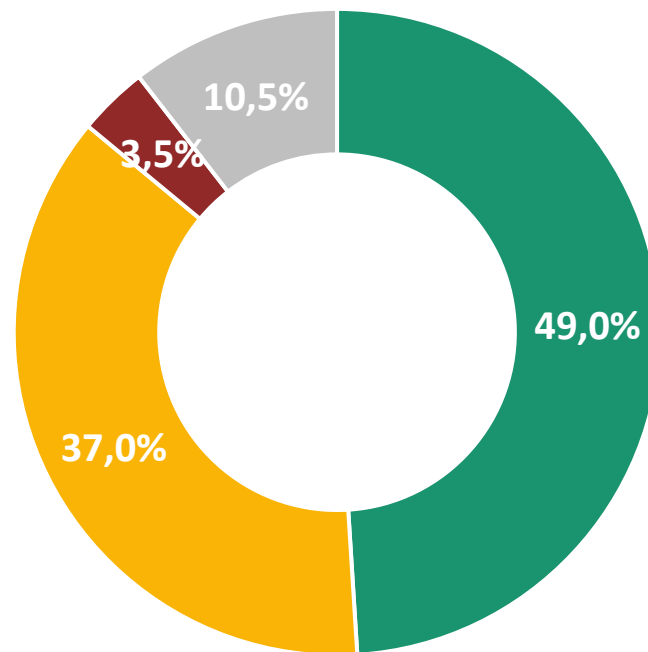
pevnost rozhodnutí voličů: účast a volená strana

Téměř polovina (49 %) respondentů odpověděla, že si jsou v případě voleb jistí svou účastí i volenou stranou. Je to méně než v srpnu. 37 % respondentů si je jisto svou účastí, ale zatím nejsou pevně rozhodnutí o tom, kterou stranu by volili.

Svou účastí ani volenou stranou si není jistých 10,5 % respondentů.

3,5 % dotázaných ví, koho by v případných volbách volili, ale nejsou si jistí, zda by k volbám dorazili.

S ohledem na nezakotvenost téměř poloviny voličů není vhodné predikovat, která ze stran se ziskem okolo 5 % by se nyní dostala do Poslanecké sněmovny.



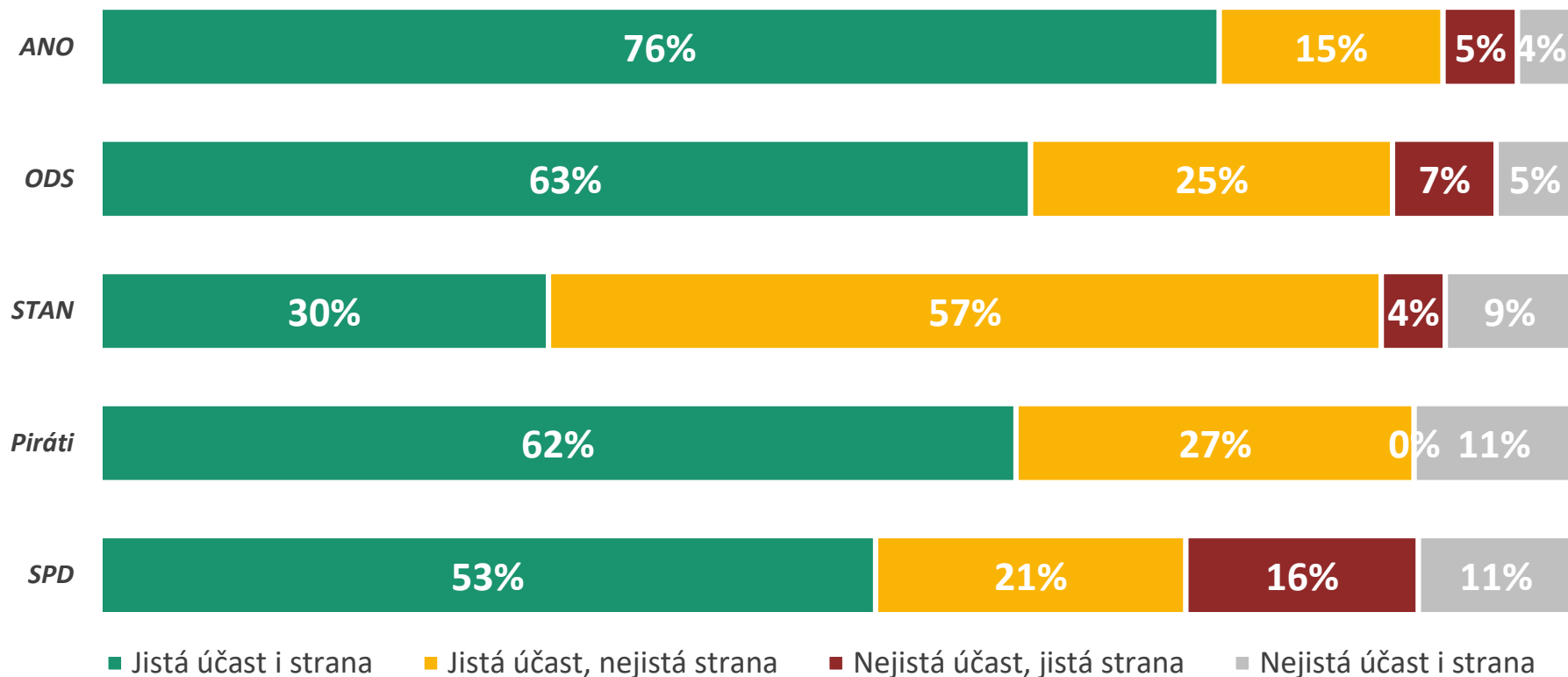
- jistá účast i strana
- jistá účast, nejistá strana
- nejistá účast, jistá strana
- nejistá účast i strana

V01. Pokud by se nyní konaly volby do Poslanecké sněmovny, šel/šla byste volit?; V03. Nakolik jste si jistý/á, že byste v případě své účasti volil(a) právě tuto stranu?

N = 534, respondenti nevyklučující účast, % respondentů

pevnost rozhodnutí voličů podle stran

Nejjistější voličskou základnu má hnutí ANO. Tři čtvrtiny (76 %) voličů ANO si jsou jisti svou účastí u voleb a nezvažují jinou stranu. Rozhodnuté voliče má také ODS, SPD či Piráti. Více než polovina voličů ODS i SPD se k volbám chystá a jinou stranu nezvažují. Ze sněmovních stran mají aktuálně nejméně zakotvené voliče Starostové. Jistou účastí u voleb i stranou si je pouze 30 % voličů tohoto hnutí.



V01. Pokud by se nyní konaly volby do Poslanecké sněmovny, šel/šla byste volit?; V03. Nakolik jste si jistý/á, že byste v případě své účasti volil(a) právě tuto stranu?

N = 534, respondenti nevyklučující účast, % respondentů

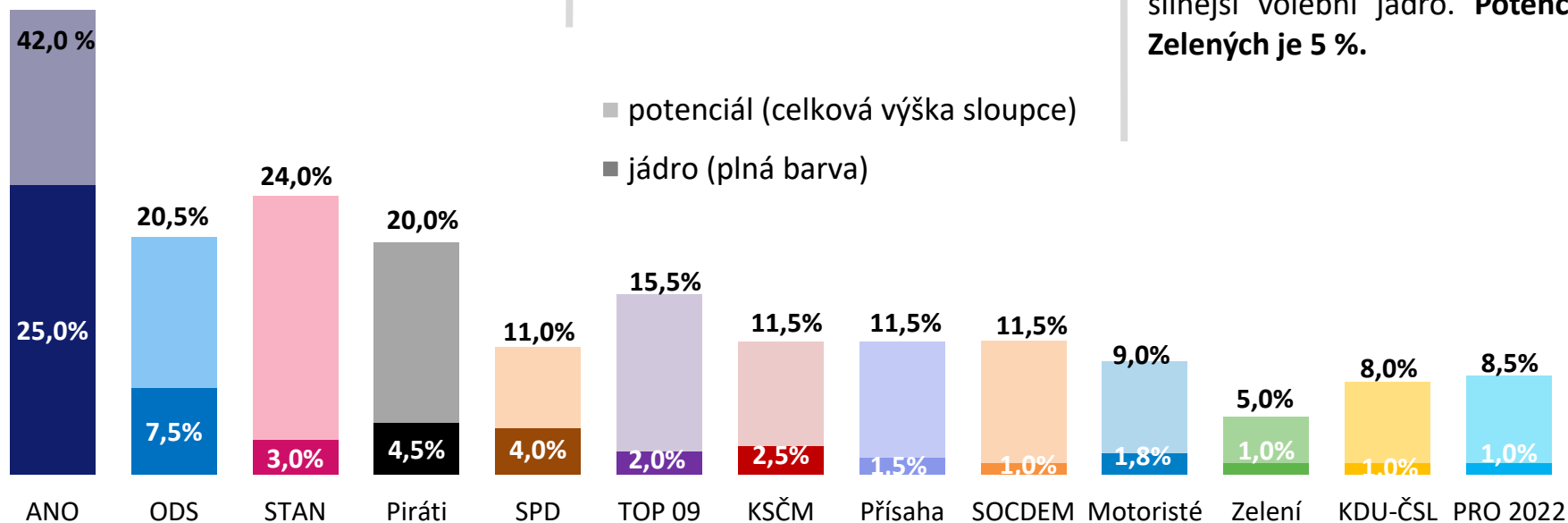
volební jádra a potenciály: září 2024

Pokud by hnutí ANO získalo hlasy od všech voličů, kteří ho **plánují volit a nevyklučují účast ve volbách**, získalo by **42,0 % hlasů**. Jádro voličů ANO je na úrovni **25 %**. Volební potenciál hnutí ANO ve srovnání s předchozími měsíci roste.

Volební jádro ODS je i v září na úrovni **7,5 %**, potenciál na **20,5 %**, tedy **třetí nejvyšší**. STAN i přes relativně malé jádro (**3 %**) voličů **opět dosahuje druhého nejvyššího potenciálu** (**24,0 %**), který navíc při srovnání se srpnem narostl.

Potenciál zisku nad 10 % mají strany **SPD (11 %)**, **TOP 09 (15,5 %)**, **KSČM (11,5 %)**, hnutí **Přísaha (11,5 %)** i **SOCDEM (11,5 %)**.

Potenciál Motoristů je **9 %**. **KDU-ČSL a PRO 2022** mají shodný potenciál **8 %**. Lidovci však mají silnější volební jádro. **Potenciál Zelených je 5 %**.



VOLEBNÍ JÁDRO u každé strany ukazuje, kolik % hlasů by **aktuálně získala**, pokud by ji volili **jen pevní voliči** (jistí účastí i výběrem dané strany). **VOLEBNÍ POTENCIÁL** u každé strany ukazuje, kolik % hlasů by **mohla aktuálně hypoteticky získat**, pokud by ji volili všichni, kteří její volbu **vážně zvažují** a nevyklučují účast u voleb. Ukazatele **VOLEBNÍHO JÁDRA** a **POTENCIÁLU** je třeba chápat pro každou stranu odděleně. U každé totiž vytváří samostatný **scénář nejhoršího a nejpříznivějšího** možného finálního rozhodnutí voličů.

Strany jsou v grafu seřazeny podle pořadí ve volebním modelu. Zobrazeny jsou strany, které mají dlouhodobě volební zisk v modelu min. 1,5 %. **STATISTICKÁ ODCHYLKA** činí +/- 1,5 p. b. u potenciálu malých stran až +/- 3 p. b. u potenciálu největších stran.

metodika volebního modelu

Společnost MEDIAN kontinuálně vydává nezávislý **volební model pro volby do Poslanecké sněmovny parlamentu ČR**. Jeho základní metodické aspekty jsou:

- Vzorek je **reprezentativní nejen z hlediska základních sociodemografických proměnných, ale i podle dalších ukazatelů výrazně ovlivňujících volební preference**. Zajištěna je i reprezentativita z hlediska minulého volebního chování respondenta (volby do PSP 2021).
- **Volební model nezanedbává respondenty, kteří váhají mezi několika stranami**, jako „nerozhodnuté“, ani je nenutí do výběru jedné strany, který může být nestabilní a specifický.
- **Konstrukce volebního modelu zohledňuje míru přesvědčení o volební účasti**. Model tedy v odhadu pravděpodobnosti účasti respondenta kombinuje účast v minulých volbách a aktuální deklaraci.
- **Výzkum prochází striktními kontrolami**, při nichž jsou mimo jiné **poslouchány záznamy CAPI rozhovorů všech zúčastněných tazatelů**, takže je vyloučeno falšování rozhovorů.
- **Výzkum redukuje riziko vychýlení face-to-face sběrů dat k usedlejšími a zastižitelnějším respondentům**, a to pomocí několika opatření: a) část respondentů nezastižitelných osobním sběrem je dotázána online, b) vážením v datech zajišťujeme reprezentativitu v aspektech, v nichž se podle naší analýzy mohou odchylovat osobní sběry dat od populace.
- **Osobní rozhovory probíhají za dodržení maximálních hygienických opatření, aby nedošlo k ohrožení respondenta ani tazatele**.

M E D I A N



MEDIAN je nezávislá soukromá společnost pro výzkum trhu, médií a veřejného mínění & vývoj analytického a marketingového software.

Společnost působí na trhu od roku 1993 a realizuje všechny typy kvalitativních i kvantitativních výzkumů trhu a veřejného mínění, včetně oficiálních mediálních měření a MML-TGI.

MEDIAN je členem odborných sdružení:

[SIMAR](#)

[ESOMAR](#)

[TGI Network](#)

kontakt

225 301 123

volebnimodel@median.cz

řešitelský tým:

P. Čech

T. Černá

V. Dufek

MEDIAN, s. r. o.

Národních hrdinů 73

190 12 Praha 9

www.median.cz

225 301 111