



Mediální
výzkumy



MML-TGI



Software



Ad-hoc
výzkumy



Vývoj
technologií

SNĚMOVNÍ VOLEBNÍ MODEL

prosinec 2024

sběr: 21. listopadu – 31. prosince 2024

zveřejněno 17. 1. 2025

VÝZKUM TRHU, MÉDIÍ A VEŘEJNÉHO MÍNĚNÍ, VÝVOJ SOFTWARE

Národních hrdinů 73, 190 12 Praha 9,

tel.: 225 301 111, fax: 225 301 101

e-mail: median@median.cz

www.median.cz

metodika výzkumu

Velikost vzorku	1015 respondentů ve věku 18 a více let
Termín dotazování	21. listopadu – 31. prosince 2024
Metoda sběru dat	osobní dotazování vyškolenými tazateli s využitím laptopů (CAPI) telefonické dotazování vyškolenými tazateli s využitím PC (CATI) dotazování nezastižitelných skupin online (CAWI)
Heterogenita vzorku	sběr rozhovorů provádělo více než 30 tazatelů ve více než 60 okresech ČR
Výběr respondentů	kvótní výběr v náhodně vybraných oblastech ČR
Reprezentativita	výzkum je reprezentativní pro populaci ČR 18+ podle: <ul style="list-style-type: none">• základních sociodemografických proměnných (kraje, věku, pohlaví, vzdělání, velikosti obce)• věk x vzdělání, věk x velikost obce, vzdělání x velikost obce• pracovní status respondenta• volební chování ve volbách do Sněmovny v roce 2021
Kontroly	výzkum je kontrolován pomocí náslechů CAPI nahrávek rozhovorů a zpětným oslovením respondentů
Realizátor a zadavatel	nezávislý výzkum realizuje společnost MEDIAN, s.r.o. (člen SIMAR) bez zadavatele

Shrnutí výsledků sněmovního volebního modelu

- Dle volebního modelu za měsíc prosinec by se **do Poslanecké sněmovny dostalo šest politických stran a hnutí.**
- **Ochota zúčastnit se voleb** mírně poklesla na 61 %.
- Hnutí **STAN** předstihlo **ODS** o 1,5 %.
- **Nejvyšší voličské preference** má **ANO** (33,5 %). Následují **STAN** (13 %), **ODS** (11,5 %), **Motoristé** (7 %), **Piráti** (6 %) a **KSČM** (5 %).
- **Volební potenciál ANO zůstal** na 40 %, **jeho voličské jádro však vzrostlo** (26,5 %). Druhý nejvyšší voličský potenciál mají **Starostové** (24 %). Potenciál **ODS** mírně vzrostl na 20,5 %.
- U **Pirátské strany** došlo ke zvýšení potenciálu i voličského jádra oproti listopadu.
- **Motoristé** ve srovnání s listopadem posílili. **KSČM** a **hnutí SPD** naopak poklesli. **SPD** dokonce pod 5% hranici. Vysoký voličský potenciál si i nadále drží **TOP 09** (14,5 %).
- Strany aktuální vládní koalice (ODS + TOP 09 + KDU-ČSL + STAN) mají v prostém součtu podporu 31 % potenciálních voličů. Bez sestavení předvolebních koalic by získaly 64 poslaneckých křesel.

volební účast

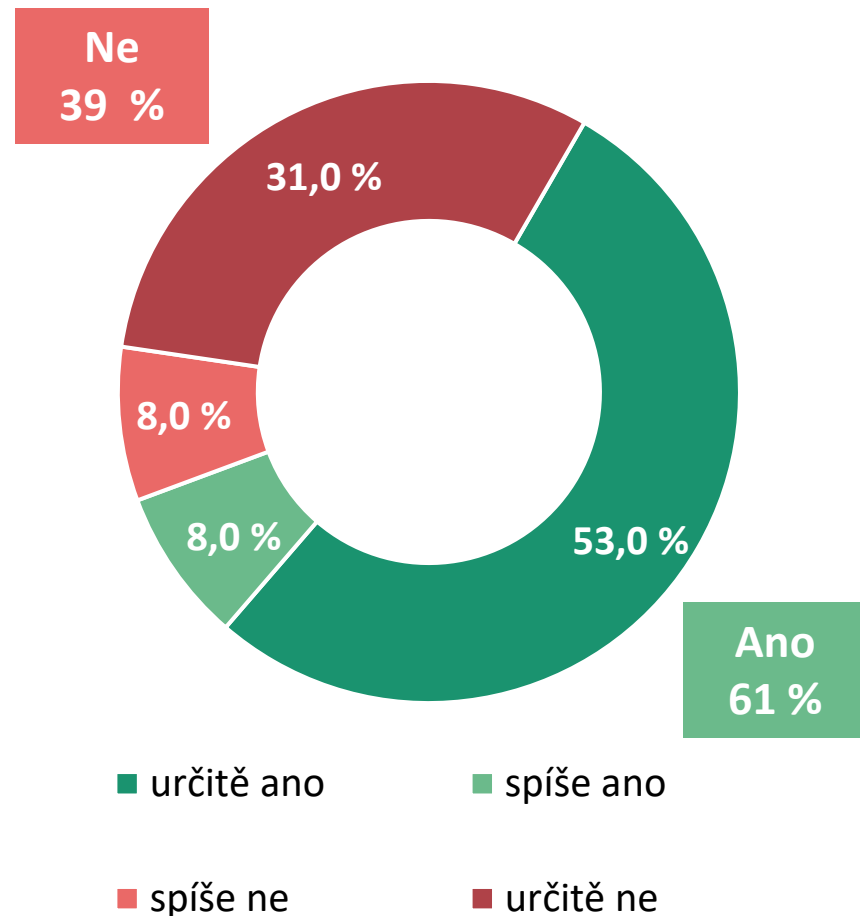
volební účast: prosinec 2024

Voleb do Poslanecké sněmovny České republiky by se **v prosinci 2024** dle svého vyjádření **určitě zúčastnilo 53 %** lidí. Dalších **8 %** dotázaných **účast zvažuje**. **Ochota zúčastnit se** voleb oproti minulému šetření **mírně poklesla**.

Určitě by k volbám do PSP **nešlo 31 %** dotázaných, **spíše by nešlo 8 %**.

Volební účast ve volbách do Poslanecké sněmovny v říjnu 2021 byla 65,43 %.

Oproti volbám z roku 2021 by v prosinci 2024 přišlo volit méně voličů a to o více než 3 procentní body.



V01. Pokud by se nyní konaly volby do Poslanecké sněmovny, šel/šla byste volit?

N = 1015 respondentů (18 a více let), % respondentů

volební model

sněmovní volební model: prosinec 2024

ANO by v prosinci volilo **33,5 %** voličů. Druzí by nově skončili **Starostové** s **13,0 %**. **ODS** (**11,5 %**) tak klesla na **třetí pozici**. **Motoristé** posílili na **7 %**. **Piráti** poklesli na **6 %**. Do sněmovny by se dostalo i **KSČM** s **5 %**.

Pod 5% hranicí potřebnou pro vstup do sněmovny je **SPD** (**4,5 %**) se **TOP 09** (**4 %**) a **SOCDEM** (**3 %**). **KDU-ČSL** a **Přísaha** mají shodně **2,5 %**. **Zelení** mají **2 %** a **PRO 2022** **1,5 %**.

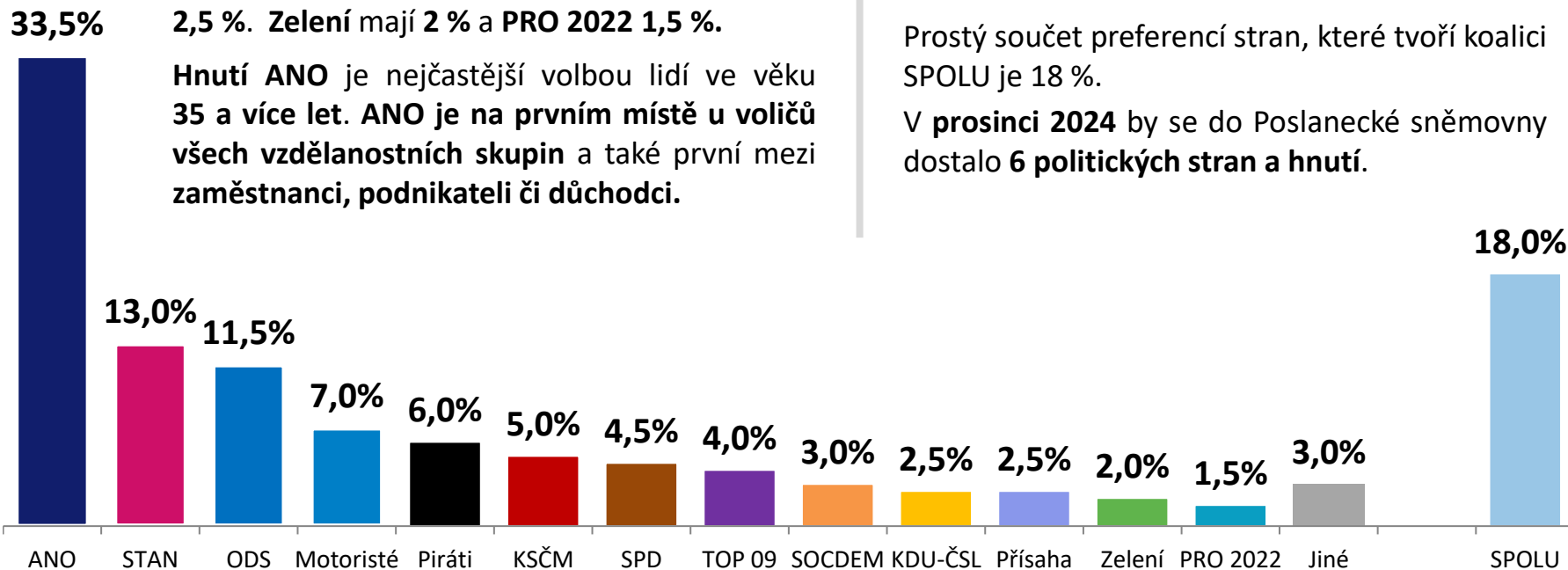
Hnutí ANO je nejčastější volbou lidí ve věku **35 a více let**. **ANO** je na **prvním místě u voličů všech vzdělanostních skupin** a také první mezi **zaměstnanci, podnikateli či důchodci**.

Starostové mají **silné postavení mezi voliči z obcí do 1 000 obyvatel**, kde jsou po **ANO** druhou nejvolenější stranou.

ODS má aktuálně většinu svých voličů ve věkové skupině **35–44 let**. Více než čtvrtina ze všech jejích voličů tvoří **zaměstnanci s vyššími příjmy**.

Prostý součet preferencí stran, které tvoří koalici **SPOLU** je **18 %**.

V **prosinci 2024** by se do Poslanecké sněmovny dostalo **6 politických stran a hnutí**.



Volební model zobrazuje odhad nejpravděpodobnějšího rozvržení podpory stran v hypotetických volbách do Sněmovny, pokud by se konaly v době dotazování. Volební model zohledňuje odlišnou míru pravděpodobnosti účasti respondentů u voleb. U rozhodnutých voličů model zahrnuje hlavní preferovanou stranu, u váhajících zahrnuje všechny zvažované strany s intenzitou, která zohledňuje sílu příklonu k jednotlivým stranám.

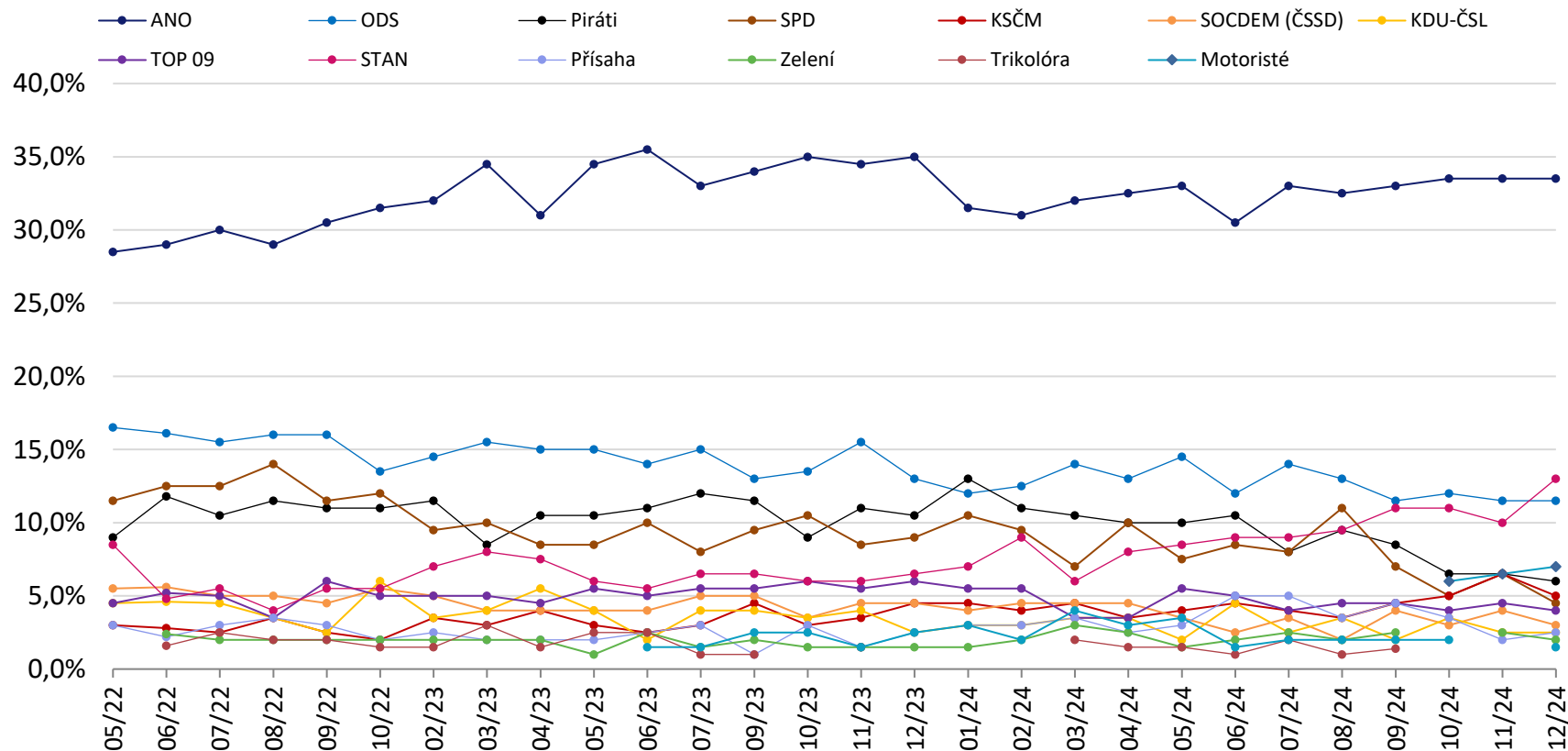
Do volebního modelu vstupují respondenti, kteří nevykládají účast ve volbách (N=620). Do grafu jsou samostatně zahrnuty kandidující strany s aktuálním ziskem minimálně 1,5 % v modelu. Předpokládané zisky stran jsou zaokrouhleny na půl procenta. STATISTICKÁ ODCHYLKA činí +/- 0,5 p. b. u malých stran až +/- 3,5 p. b. u největších stran. Kvůli zaokrouhlování na 0,5 nemusí být součet 100 %.

vývoj volebního modelu: květen 2022 až prosinec 2024

Preference hnutí **ANO** jsou stejně jako v říjnu a listopadu na **33,5 %**. **Starostové posílili** na **13 %**, což je vzestup o 3 procentní body a postup na 2. místo. Navzdory spadnutí na 3. místo je zisk **ODS** (11,5 %) **stejný jako v listopadu**, a stále se drží **mezi 10 % a 15 %**.

Pokles preferencí **Piráťů** pokračuje a v prosinci spadl na **6 %**. **Motoristé naopak nadále posilují** již na **7 %**. **KSČM** pokleslo na **5 %** a stále je tak nad hranicí pro vstup do sněmovny. Do sněmovny by se v prosinci naopak nedostalo hnutí **SPD**, které pokleslo na **4,5 %**.

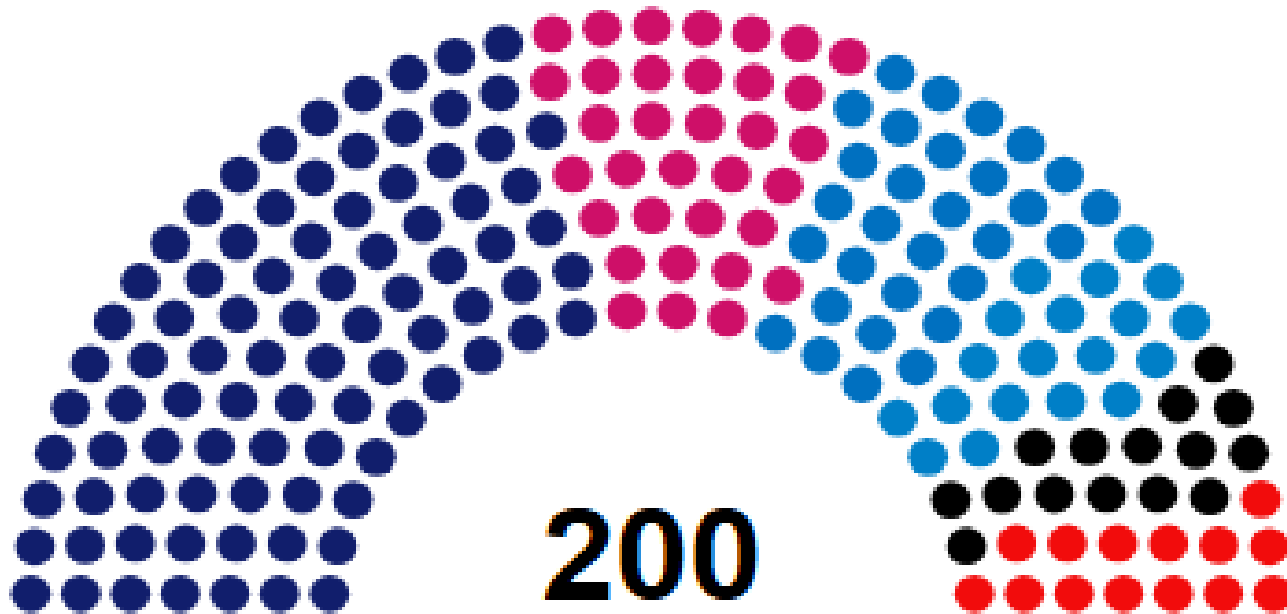
Vládní strany **TOP 09** ani **KDU-ČSL** by se do sněmovny samostatně v prosinci 2024 nedostaly. **SOCDEM** oproti listopadu klesla zpět na říjnové **3 %**.



Ve vývojovém grafu jsou zobrazeny strany, které se dlouhodobě pohybují či pohybovaly okolo či nad hranicí 2 %.

rozložení poslaneckých mandátů: prosinec 2024

ANO by si v hypotetických volbách za měsíc prosinec připsalo **88 poslaneckých mandátů**, STAN **34**, ODS **30**, Piráti **15**, Motoristé **19** a KSČM **14**. Případná koalice ANO + ODS by měla **většinu 118** poslanců a poslankyň. Koalice ANO + STAN by měla **většinu 122** poslanců. Další koalice by musely být složeny z tří a více stran. **Současná vládní koalice (ODS, TOP 09, KDU-ČSL, STAN)** by si připsala **64 poslaneckých mandátů**. Zisky mandátů ovšem **nezohledňují případné předvolební spojení stran**.



88

ANO

34

STAN

30

ODS

19

Motoristé

15

Piráti

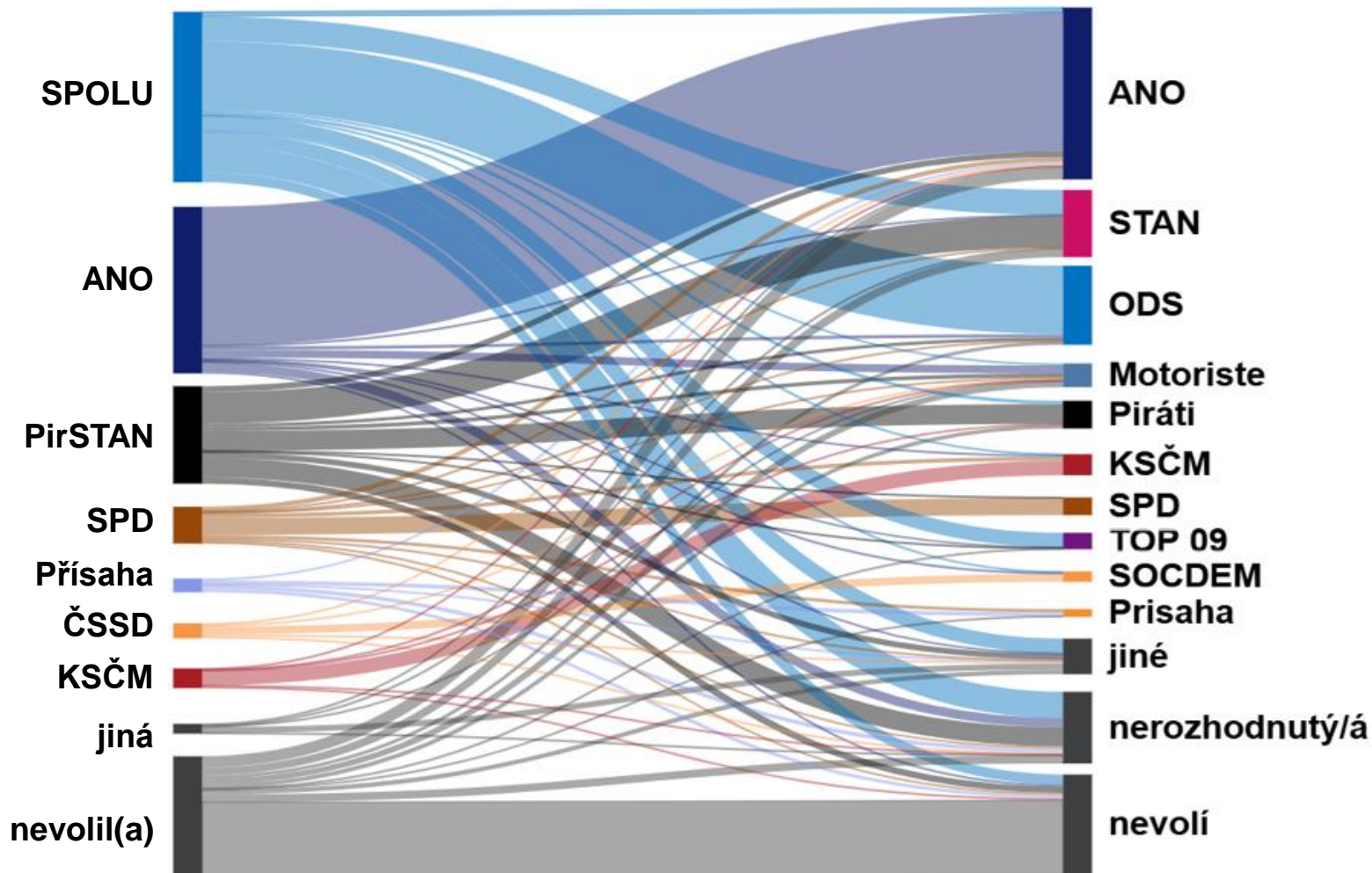
14

KSČM

přelivy voličů od voleb 2021: prosinec 2024

Hnutí ANO si stále dokáže **nejlépe udržet své voliče**. Jen **přibližně jeho každý pátý** bývalý volič by ho nyní nevolil nebo neví, koho volit. ANO stále získává nové voliče, zejména z řad těch, kteří v roce 2021 k volbám nepřišli nebo volili SPD.

Patrný je také přesun voličů, kteří volili v roce 2021 koalici SPOLU, ke STAN.



**pevnost rozhodnutí,
volební jádra a potenciály stran**

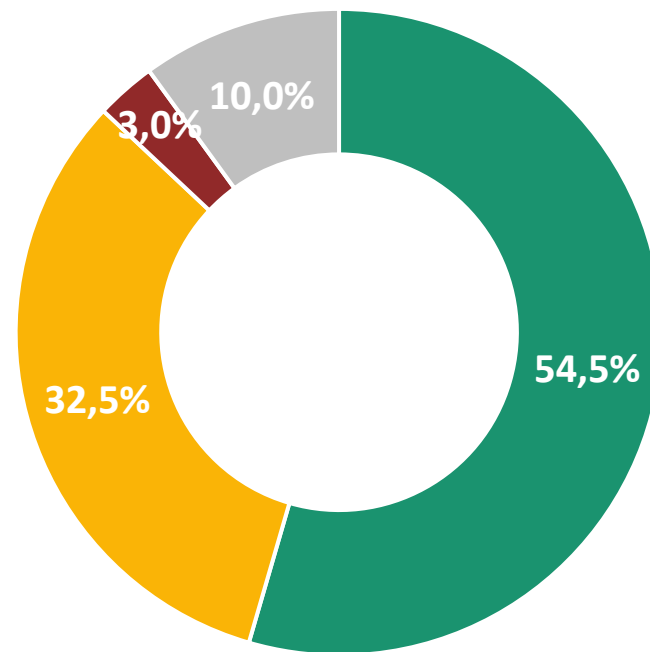
pevnost rozhodnutí voličů: účast a volená strana

Více než polovina (54,5 %) respondentů odpověděla, že si jsou v případě voleb **jistí svou účastí i volenou stranou**. Je to více než v listopadu. **32,5 % respondentů si je jisto svou účastí, ale zatím nejsou pevně rozhodnutí o tom, kterou stranu by volili.**

3 % dotázaných **ví, koho** by v případných volbách volili, ale **nejsou si jistí, zda by k volbám dorazili.**

Svou účastí ani volenou stranou si **není jistých 10 %** respondentů.

S ohledem na nezakotvenost téměř poloviny voličů není vhodné predikovat, která ze stran se ziskem okolo 5 % by se nyní dostala do Poslanecké sněmovny.



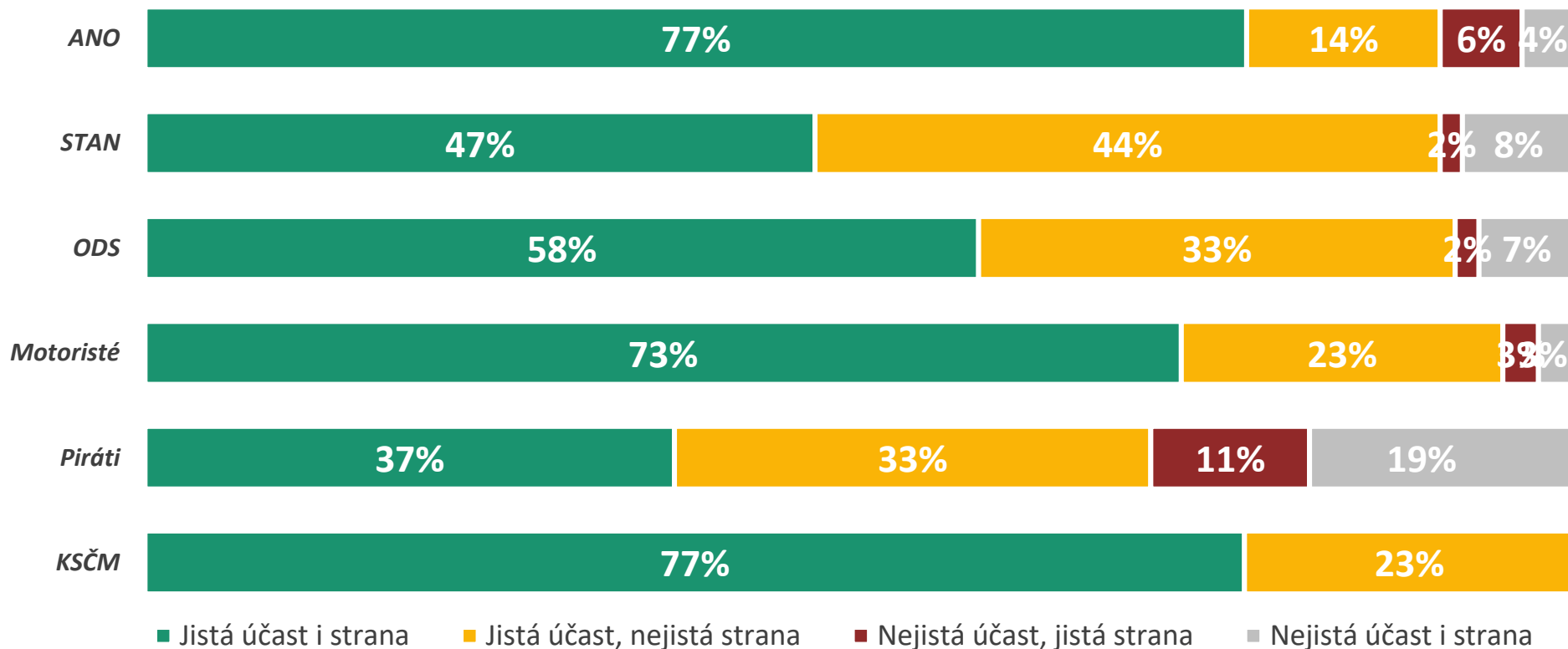
- jistá účast i strana
- jistá účast, nejistá strana
- nejistá účast, jistá strana
- nejistá účast i strana

V01. Pokud by se nyní konaly volby do Poslanecké sněmovny, šel/šla byste volit?; V03. Nakolik jste si jistý/á, že byste v případě své účasti volil(a) právě tuto stranu?

N = 622, respondenti nevyklučující účast, % respondentů

pevnost rozhodnutí voličů podle stran

Nejjistější voličskou základnu má KSČM. Tři čtvrtiny (77 %) voličů ANO si jsou jisti svou účastí u voleb a nezvažují jinou stranu. Rozhodnuté voliče mají také Motoristé. Ze sněmovních stran mají aktuálně nejméně zakotvené voliče stále Piráti, ačkoliv jejich počet se od listopadu zvětšil. Účastí u voleb i stranou si je jistých 37 % voličů této strany.



V01. Pokud by se nyní konaly volby do Poslanecké sněmovny, šel/šla byste volit?; V03. Nakolik jste si jistý/á, že byste v případě své účasti volil(a) právě tuto stranu?

N = 622, respondenti nevyklučující účast, % respondentů

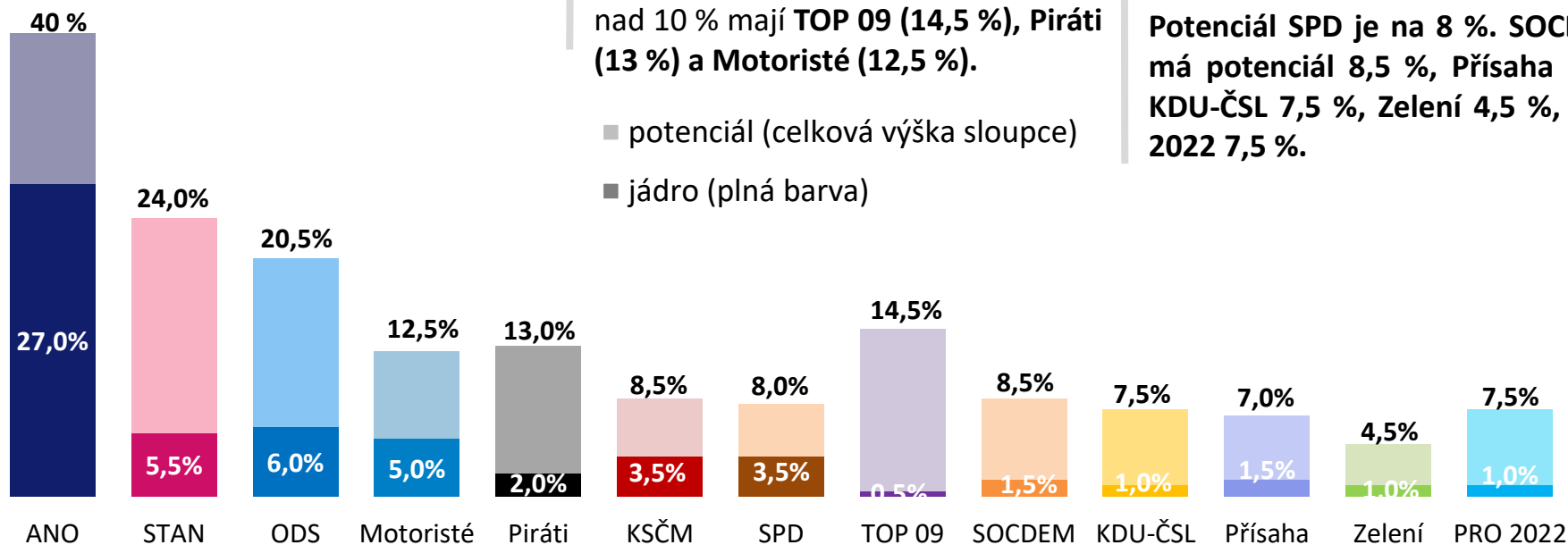
volební jádra a potenciály: prosinec 2024

Pokud by hnutí ANO získalo hlasy od všech voličů, kteří ho **plánují volit a nevyklučují účast ve volbách**, získalo by **40 % hlasů**. Jádro voličů ANO je na úrovni **27 %**.

STAN vykazuje **výrazně zvětšení volebního jádra** oproti listopadu (**5,5 %**) a **opět dosahuje druhého nejvyššího potenciálu** (**24 %**). Volební jádro ODS je v prosinci na úrovni **6 %**, **potenciál na 20,5 %**, **tedy třetí nejvyšší**. Potenciál zisku nad 10 % mají **TOP 09 (14,5 %)**, **Piráti (13 %)** a **Motoristé (12,5 %)**.

Starostové, Piráti i TOP 09 mají relativně **vysoký volební potenciál** i přes to, že mají **malá voličská jádra**. Naopak **Motoristé mají větší a stabilnější voličské jádro**, ale jejich potenciál zůstává srovnatelný.

Potenciál SPD je na **8 %**. SOCDEM má potenciál **8,5 %**, Přísaha **7 %**, KDU-ČSL **7,5 %**, Zelení **4,5 %**, PRO 2022 **7,5 %**.



VOLEBNÍ JÁDRO u každé strany ukazuje, kolik % hlasů by **aktuálně získala**, pokud by ji volili **jen pevní voliči** (jistí účast i výběrem dané strany). **VOLEBNÍ POTENCIÁL** u každé strany ukazuje, kolik % hlasů by **mohla aktuálně hypoteticky získat**, pokud by ji volili všichni, kteří její volbu **vážně zvažují** a nevyklučují účast u voleb. Ukazatele **VOLEBNÍHO JÁDRA** a **POTENCIÁLU** je třeba chápat pro každou stranu odděleně. U každé totiž vytváří samostatný **scénář nejhoršího a nejpříznivějšího** možného finálního rozhodnutí voličů.

Strany jsou v grafu seřazeny podle pořadí ve volebním modelu. Zobrazeny jsou strany, které mají dlouhodobě volební zisk v modelu min. 1,5 %. **STATISTICKÁ ODCHYLKA** činí +/- 1,5 p. b. u potenciálu malých stran až +/- 3 p. b. u potenciálu největších stran.

metodika volebního modelu

Společnost MEDIAN kontinuálně vydává nezávislý **volební model pro volby do Poslanecké sněmovny parlamentu ČR**. Jeho základní metodické aspekty jsou:

- Vzorek je **reprezentativní nejen z hlediska základních sociodemografických proměnných, ale i podle dalších ukazatelů výrazně ovlivňujících volební preference**. Zajištěna je i reprezentativita z hlediska minulého volebního chování respondenta (volby do PSP 2021).
- **Volební model nezanedbává respondenty, kteří váhají mezi několika stranami**, jako „nerozhodnuté“, ani je nenutí do výběru jedné strany, který může být nestabilní a specifický.
- **Konstrukce volebního modelu zohledňuje míru přesvědčení o volební účasti**. Model tedy v odhadu pravděpodobnosti účasti respondenta kombinuje účast v minulých volbách a aktuální deklaraci.
- **Výzkum prochází striktními kontrolami**, při nichž jsou mimo jiné **poslouchány záznamy CAPI rozhovorů všech zúčastněných tazatelů**, takže je vyloučeno falšování rozhovorů.
- **Výzkum redukuje riziko vychýlení face-to-face sběrů dat k usedlejšími a zastižitelnějším respondentům**, a to pomocí několika opatření: a) část respondentů nezastižitelných osobním sběrem je dotázána online, b) vážením v datech zajišťujeme reprezentativitu v aspektech, v nichž se podle naší analýzy mohou odchylovat osobní sběry dat od populace.
- **Osobní rozhovory probíhají za dodržení maximálních hygienických opatření, aby nedošlo k ohrožení respondenta ani tazatele**.

M E D I A N



M E D I A N

MEDIAN je nezávislá soukromá společnost pro výzkum trhu, médií a veřejného mínění & vývoj analytického a marketingového software.

Společnost působí na trhu od roku 1993 a realizuje všechny typy kvalitativních i kvantitativních výzkumů trhu a veřejného mínění, včetně oficiálních mediálních měření a MML-TGI.

MEDIAN je členem odborných sdružení:

[SIMAR](#)

[ESOMAR](#)

[TGI Network](#)

kontakt

225 301 123

volebnimodel@median.cz

řešitelský tým:

P. Čech

V. Dufek

J. Zelenka

MEDIAN, s. r. o.

Národních hrdinů 73

190 12 Praha 9

www.median.cz

225 301 111