



Mediální  
výzkumy



MML-TGI



Software



Ad-hoc  
výzkumy



Vývoj  
technologií

# SNĚMOVNÍ VOLEBNÍ MODEL

duben 2025

sběr: 1. dubna – 30. dubna 2025

zveřejněno 20. 5. 2025

**VÝZKUM TRHU, MÉDIÍ A VEŘEJNÉHO MÍNĚNÍ, VÝVOJ SOFTWARE**

Národních hrdinů 73, 190 12 Praha 9,

tel.: 225 301 111, fax: 225 301 101

e-mail: [median@median.cz](mailto:median@median.cz)

[www.median.cz](http://www.median.cz)

# metodika výzkumu

<b>Velikost vzorku</b>	1021 respondentů ve věku 18 a více let
<b>Termín dotazování</b>	1. dubna – 30. dubna 2025
<b>Metoda sběru dat</b>	osobní dotazování vyškolenými tazateli s využitím laptopů (CAPI) telefonické dotazování vyškolenými tazateli s využitím PC (CATI) dotazování nezastižitelných skupin online (CAWI)
<b>Heterogenita vzorku</b>	sběr rozhovorů provádělo více než 30 tazatelů ve více než 60 okresech ČR
<b>Výběr respondentů</b>	kvótní výběr v náhodně vybraných oblastech ČR
<b>Reprezentativita</b>	výzkum je reprezentativní pro populaci ČR 18+ podle: <ul style="list-style-type: none"><li>• základních sociodemografických proměnných (kraje, věku, pohlaví, vzdělání, velikosti obce)</li><li>• věk x vzdělání, věk x velikost obce, vzdělání x velikost obce</li><li>• pracovní status respondenta</li><li>• volební chování ve volbách do Sněmovny v roce 2021</li></ul>
<b>Doplňkové informace</b>	Data k názorům na korespondenční volbu a volební koalice použity z: MML-TGI ČR, sběr 16. 9. – 15. 12. 2024, N = 4 549 respondentů (18 a více let)
<b>Kontroly</b>	výzkum je kontrolován pomocí náslechů CAPI nahrávek rozhovorů a zpětným oslovením respondentů
<b>Realizátor a zadavatel</b>	nezávislý výzkum realizuje společnost MEDIAN, s.r.o. (člen SIMAR) bez zadavatele

# Shrnutí výsledků

- **Ochota zúčastnit se voleb** opět klesla, nyní byla naměřena na úrovni **54 %**.
- **Nejvyšší voličské preference** má **ANO** (33 %). Následuje koalice **SPOLU** (20,5 %), **SPD** s podporou dalších stran (11 %), **STAN** (10 %), **Motoristé** (7 %), **Piráti** (5,5 %) a **Stačilo!** (5 %).
- **Starostové** (10 %) i **Piráti** (5,5 %) oslabili.
- **Volební potenciál ANO opět mírně klesl** na **38 %**. Druhý nejvyšší voličský potenciál má koalice **SPOLU (27,5 %)**. Potenciál **STAN** zůstal na **19 %**.
- Strany aktuální vládní koalice (SPOLU + STAN) mají v prostém součtu podporu 30,5 % potenciálních voličů. SPOLU by získala 44 křesel v Poslanecké sněmovně a STAN 20. Dohromady by tedy získali 64 mandátů.
- Dle volebního modelu za měsíc duben by se **do Poslanecké sněmovny dostalo sedm politických stran a hnutí**.
- **Češi jsou rozdělení v názoru na korespondenční volbu** ze zahraničí, která bude nově možná (38 % je pro, 36 % proti a 26 % neví).
- **Polovina voličů ANO je proti volební koalici se Stačilo!** (53 %) i s **Motoristy** (48 %). **Většině příznivců Pirátů (84 %) a STAN (70 %) by nevadilo znovu kandidovat pohromadě.**

# **volební účast**

---

# volební účast: duben 2025

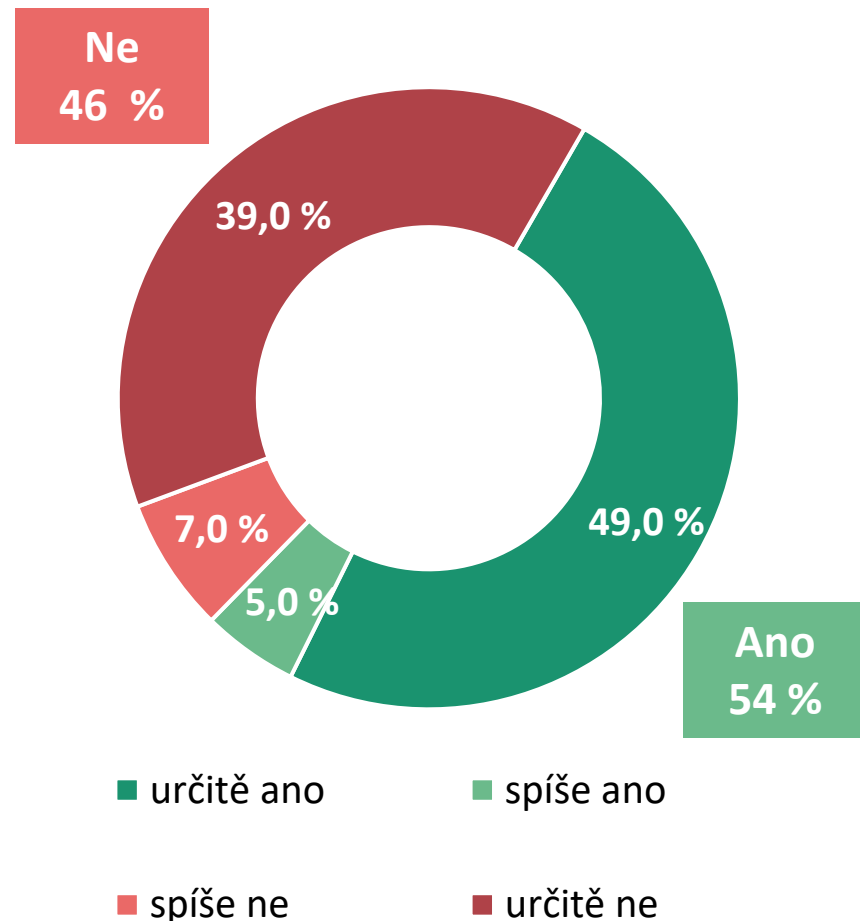
Voleb do Poslanecké sněmovny České republiky by se **v dubnu 2025** dle svého vyjádření **určitě zúčastnilo 49 %** lidí. Dalších **5 %** dotázaných **účast zvažuje**.

**Ochota zúčastnit se voleb** oproti minulému šetření **opět klesla, a to o 3 procentní body**.

**Určitě** by k volbám do PSP **nešlo 39 %** dotázaných, **spíše by nešlo 7 %**.

Volební účast ve volbách do Poslanecké sněmovny v říjnu 2021 byla 65,43 %.

Oproti volbám z roku 2021 by v dubnu 2025 přišlo volit méně voličů, a to o cca 10 procentních bodů.



V01. Pokud by se nyní konaly volby do Poslanecké sněmovny, šel/šla byste volit?

N = 1021 respondentů (18 a více let), % respondentů

# volební model

---

# sněmovní volební model: duben 2025

**ANO** by v dubnu volilo **33 % voličů**. Druhá by skončila koalice **SPOLU** s **20,5 %**. **SPD** (**11 %**) s podporou dalších stran je na třetí pozici. **Starostové** oslabili na **10 %**. **7 %** získali **Motoristé**. **Piráti** oslabili na **5,5 %**. Do sněmovny by se dostalo i **Stačilo!** se ziskem **5 %**.

Pod 5% hranicí potřebnou pro vstup do sněmovny zůstala **SOCDEM** s **4,5 %**.

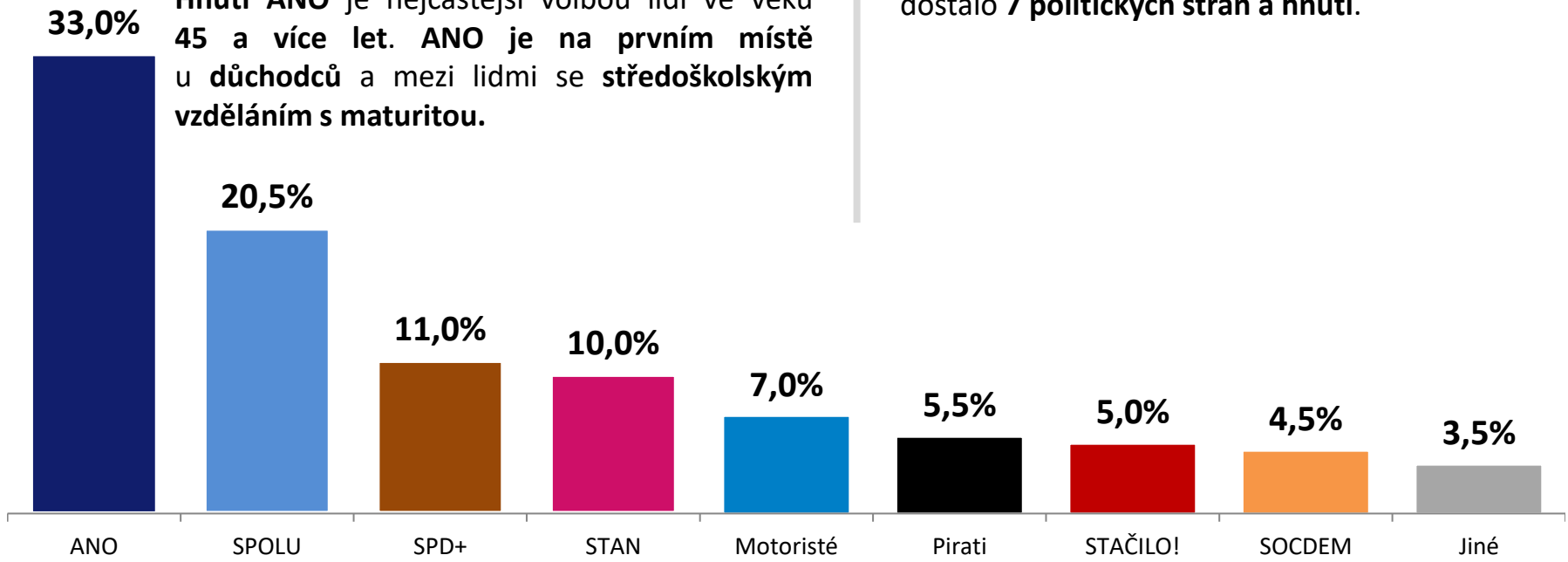
**Hnutí ANO** je nejčastější volbou lidí ve věku **45 a více let**. **ANO** je na prvním místě u **důchodců** a mezi lidmi se **středoškolským vzděláním s maturitou**.

**Koalice SPOLU** je nejčastější volbou lidí ve věkové kategorii **18 až 24 let**, **35 až 44 let** a **vysokoškolsky vzdělaných voličů**.

Podporu **SPD** zajišťují rovnoměrně **zaměstnanci i důchodci**.

**Starostové** jsou **po SPOLU** **nejoblíbenější mezi studenty a prvovoliči**.

V **dubnu 2025** by se do Poslanecké sněmovny dostalo **7 politických stran a hnutí**.



Volební model zobrazuje odhad nejpravděpodobnějšího rozvržení podpory stran v hypotetických volbách do Sněmovny, pokud by se konaly v době dotazování. Volební model zohledňuje odlišnou míru pravděpodobnosti účasti respondentů u voleb. U rozhodnutých voličů model zahrnuje hlavní preferovanou stranu, u váhajících zahrnuje všechny zvažované strany s intenzitou, která zohledňuje sílu příklonu k jednotlivým stranám.

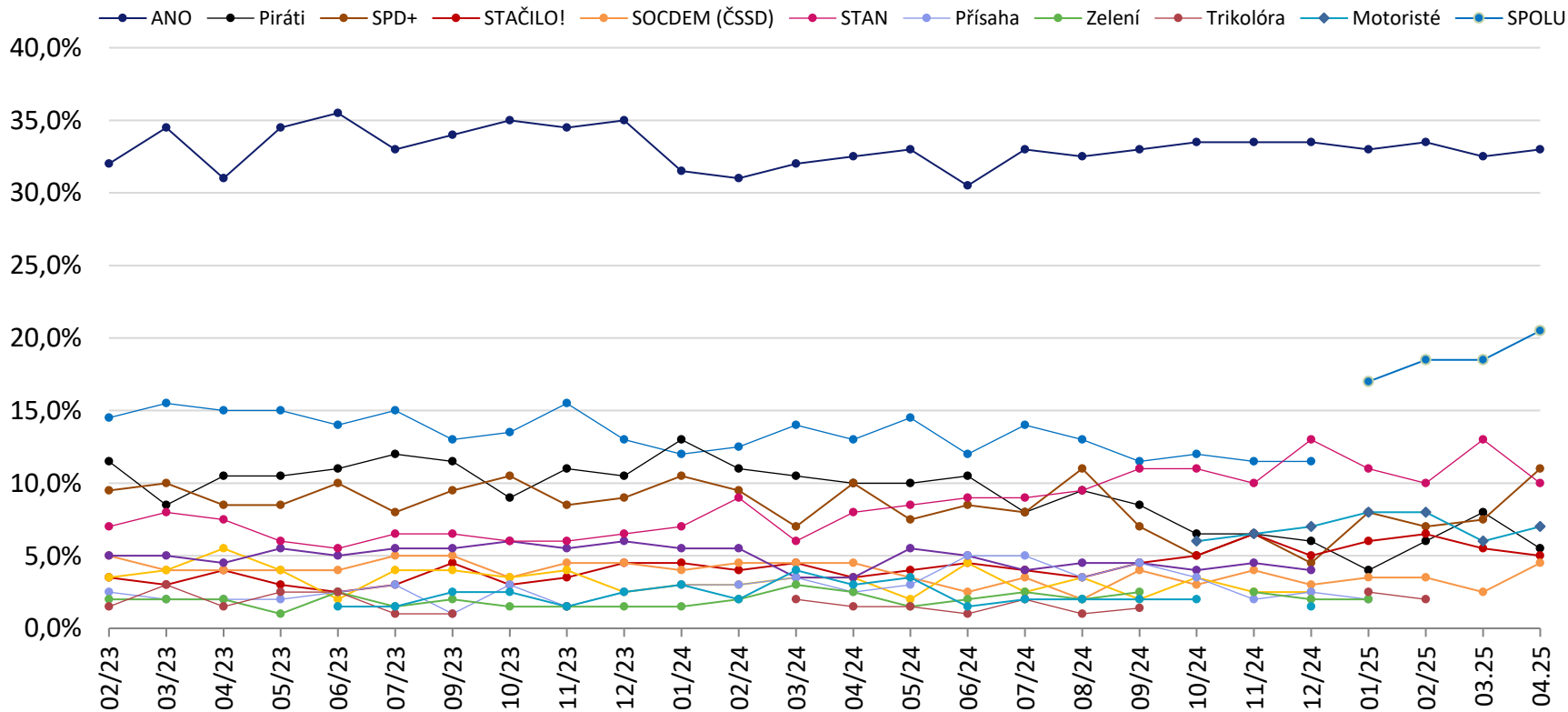
Do volebního modelu vstupují respondenti, kteří nevylučují účast ve volbách (N=538). Do grafu jsou samostatně zahrnuty kandidující strany s aktuálním ziskem minimálně 1,5 % v modelu. Předpokládané zisky stran jsou zaokrouhleny na půl procenta. STATISTICKÁ ODCHYLKA činí +/- 0,5 p. b. u malých stran až +/- 3,5 p. b. u největších stran. Kvůli zaokrouhlování na 0,5 nemusí být součet 100 %.

# vývoj volebního modelu: květen 2022 až duben 2025

Preference hnutí ANO v dubnu zůstávají prakticky beze změny na 33 %. Koalice SPOLU posílila na 20,5 %. SPD s podporou dalších stran posílila na 11 %. Starostové oslabili na 10 %, což je pokles o 3 procentní body. Motoristé by získali 7 %.

Oslabili i Piráti, kteří získali 5,5 % a jejich pokles činí 2 procentní body. Do poslanecké sněmovny by se dostalo i hnutí Stačilo! se ziskem 5 %.

Do poslanecké sněmovny by se naopak znovu nedostala SOCDEM, která získala 4,5 %.

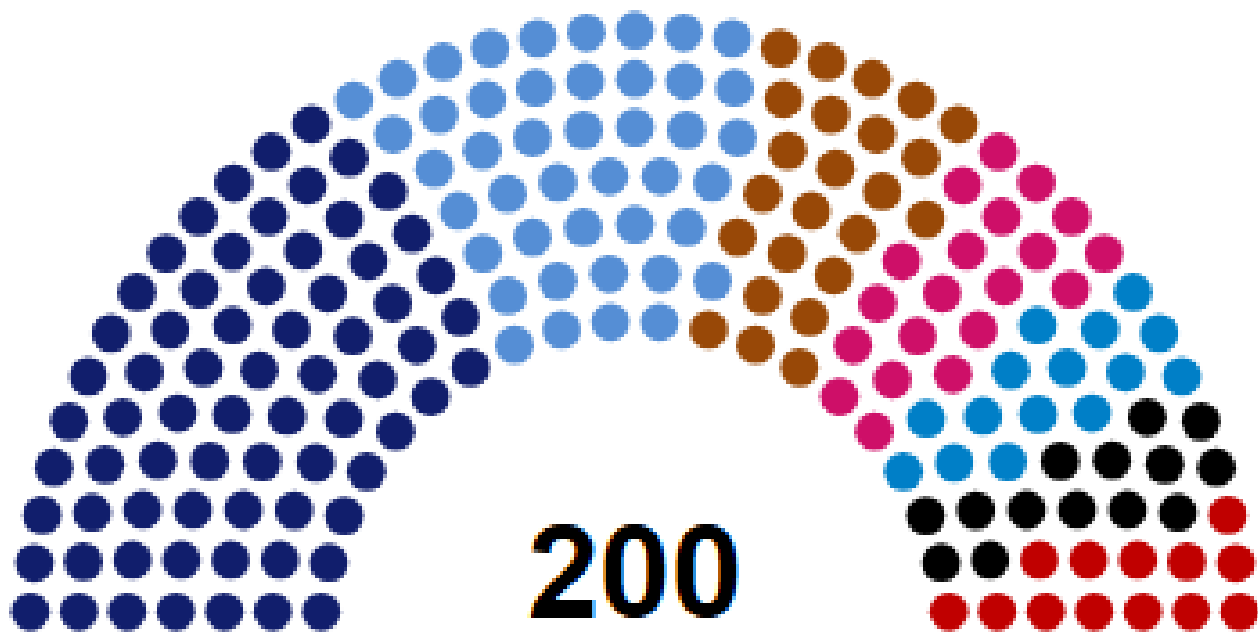


Ve vývojovém grafu jsou zobrazeny strany, které se dlouhodobě pohybují či pohybovaly okolo či nad hranicí 2 %.



# rozložení poslaneckých mandátů: duben 2025

ANO by si v hypotetických volbách za měsíc duben připsalo **70 poslaneckých mandátů**, SPOLU **44**, SPD s podporou dalších stran **24**, Starostové **20**, Motoristé **15**, Piráti **14** a Stačilo! **13**. Případná koalice ANO + SPOLU by měla většinu **114** poslanců a poslankyň. Další koalice by musely být složeny ze tří a více stran. **Současná vládní koalice (SPOLU, STAN)** by si připsala **65 poslaneckých mandátů**. Zisk mandátů může změnit případné další předvolební spojení stran.



70

ANO

44

SPOLU

24

SPD+

20

STAN

15

Motoristé

14

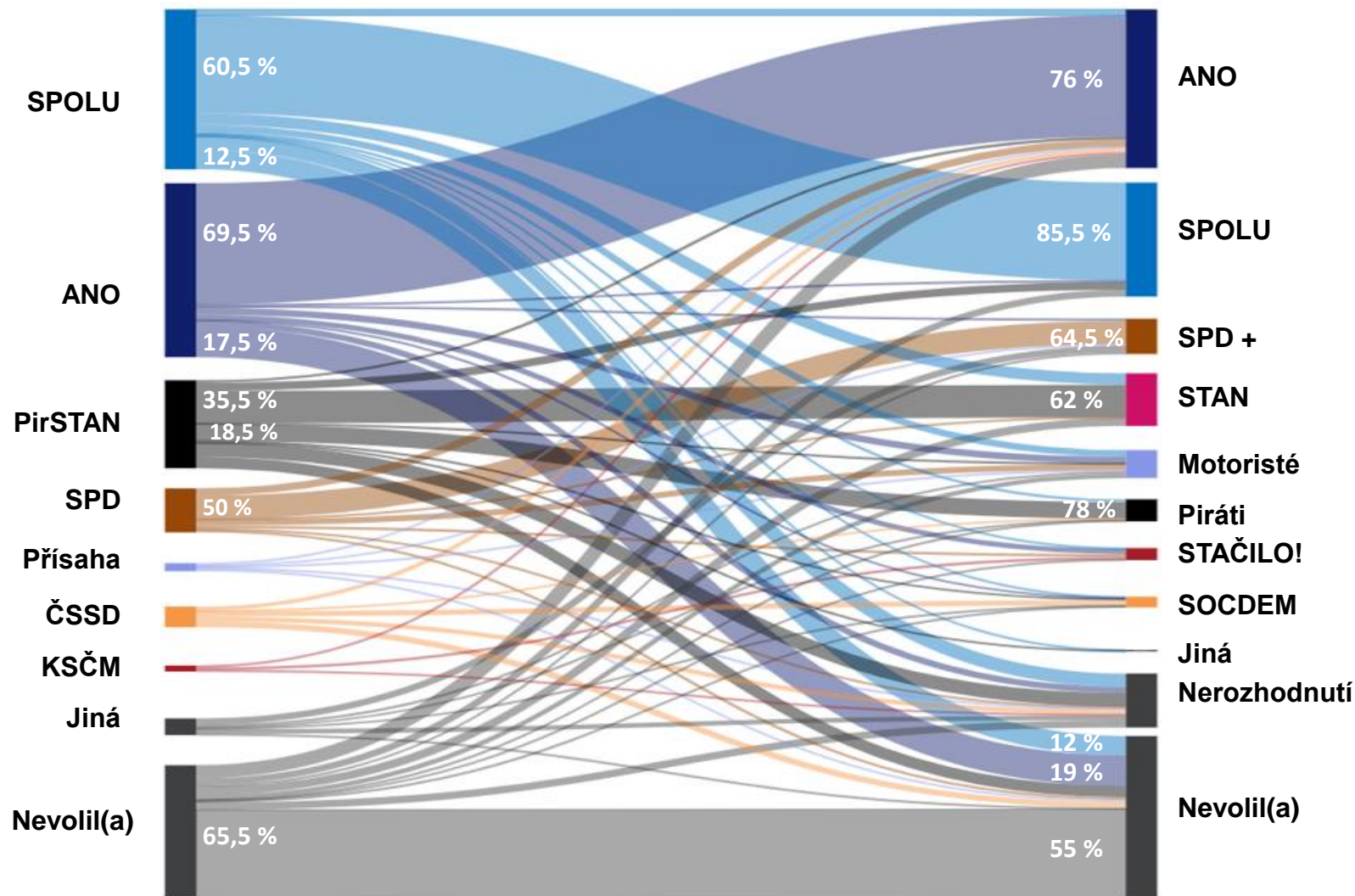
Piráti

13

STAČILO!

# přelivy voličů od voleb 2021: duben 2025

Hnutí ANO si stále dokáže nejlépe udržet své voliče. Jen 30 % bývalých voličů by ho nyní nevolilo nebo neví, koho volit. Téměř dvě třetiny lidí, kteří u minulých volbách nebyli, uvádějí, že by nyní k volbám opět nešli.



**pevnost rozhodnutí,  
volební jádra a potenciály stran**

---

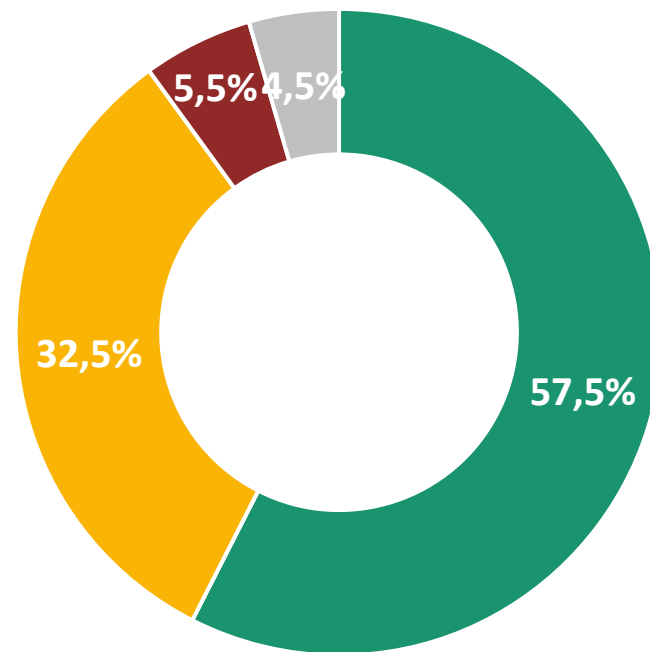
# pevnost rozhodnutí voličů: účast a volená strana

Více než polovina (57,5 %) respondentů odpověděla, že si je v případě voleb **jistá svou účastí i volenou stranou**. Je to více než v březnu. **32,5 % respondentů si je jisto svou účastí**, ale zatím **nejsou pevně rozhodnutí o tom, kterou stranu by volili**.

**5,5 %** dotázaných **ví, koho by v případných volbách volili**, ale **nejsou si jistí, zda by k volbám dorazili**.

Svou účastí ani volenou stranou si není jistých **4,5 %** respondentů.

S ohledem na nezakotvenost téměř poloviny voličů není vhodné predikovat, která ze stran se ziskem okolo 5 % by se nyní dostala do Poslanecké sněmovny.



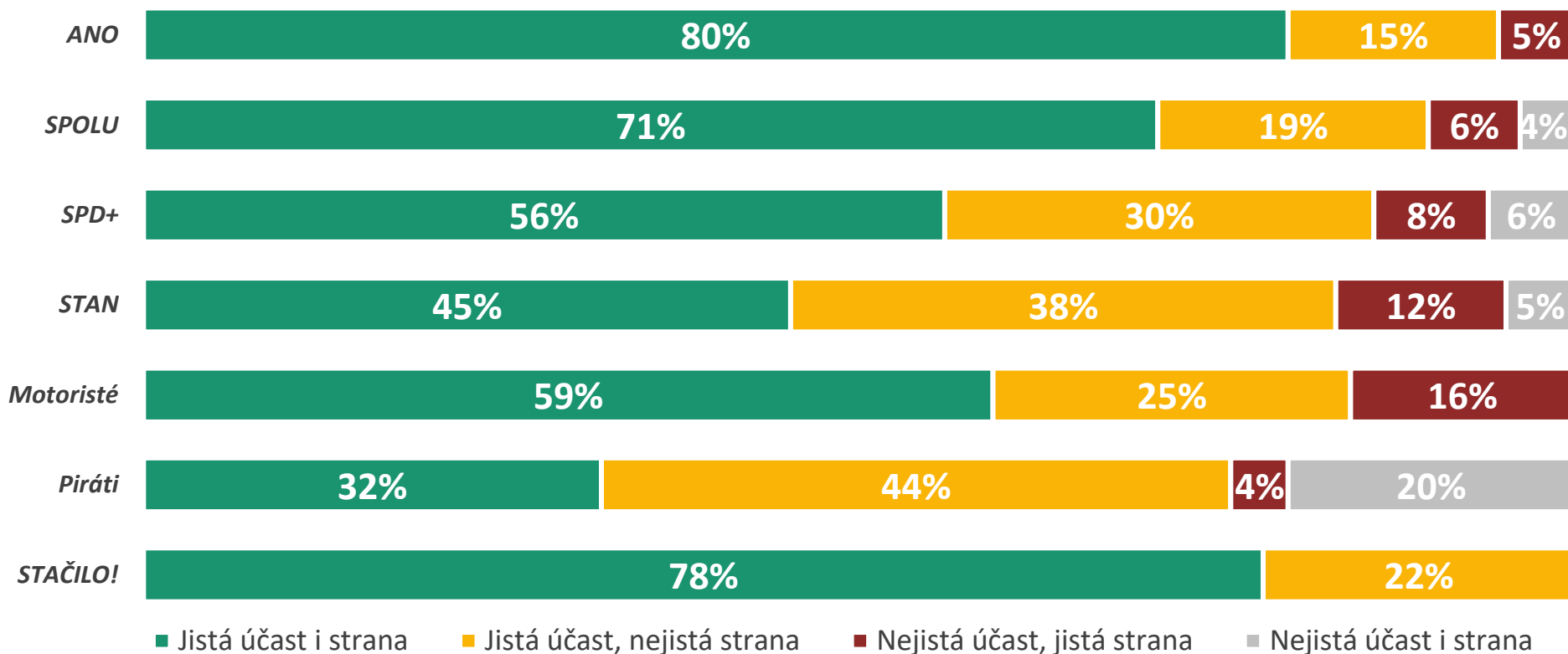
- Jistá účast i strana
- Jistá účast, nejistá strana
- Nejistá účast jistá strana
- Nejistá účast i strana

V01. Pokud by se nyní konaly volby do Poslanecké sněmovny, šel/šla byste volit?; V03. Nakolik jste si jistý/á, že byste v případě své účasti volil(a) právě tuto stranu?

N = 554, respondenti nevyklučující účast, % respondentů

# pevnost rozhodnutí voličů podle stran

Nejjistější voličskou základnu má ANO. 80 % voličů ANO si je jisto svou účastí u voleb a nezvažuje jinou stranu. Rozhodnuté voliče má také Stačilo!. Ze sněmovních stran mají aktuálně nejméně zakotvené voliče Piráti. Účastí u voleb i stranou si je jistých 32 % voličů této strany.



V01. Pokud by se nyní konaly volby do Poslanecké sněmovny, šel/šla byste volit?; V03. Nakolik jste si jistý/á, že byste v případě své účasti volil(a) právě tuto stranu?

N = 554, respondenti nevyklučující účast, % respondentů

# volební jádra a potenciály: duben 2025

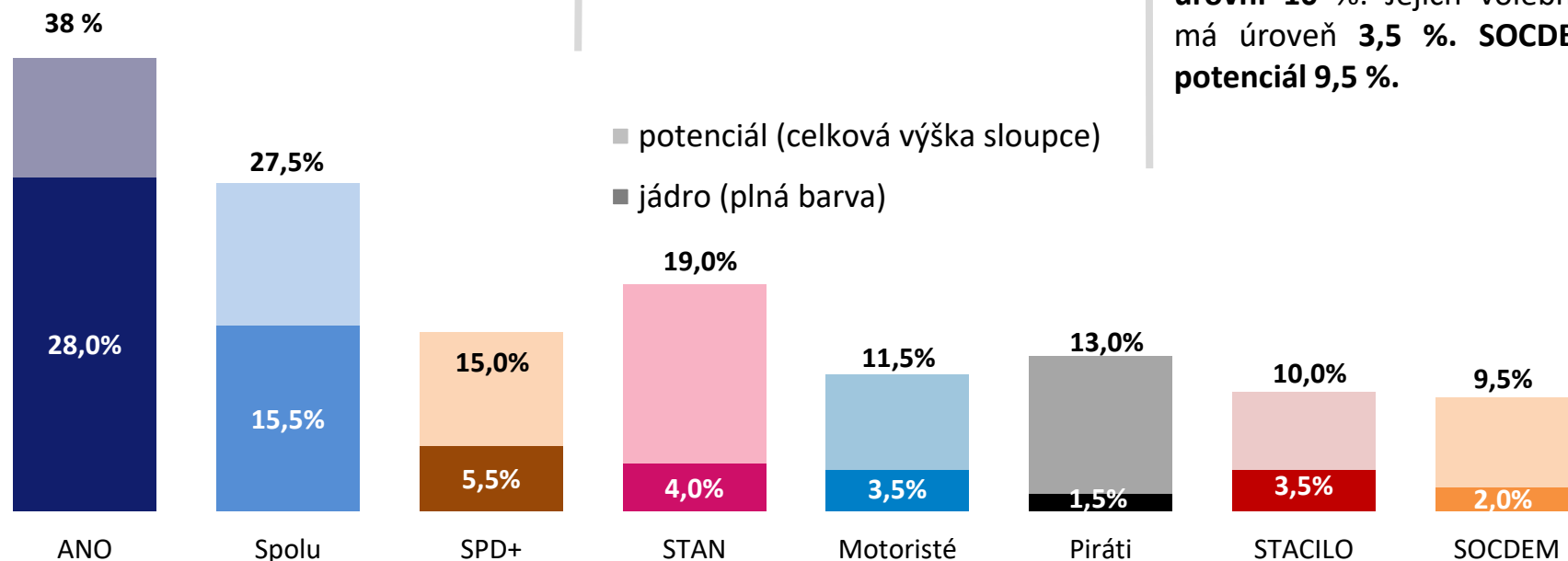
Pokud by **hnutí ANO** získalo hlasy od všech voličů, kteří ho **zvažují volit a nevyklučují účast ve volbách**, získalo by **38 % hlasů**. **Jádro voličů ANO je na úrovni 28 %**.

Potenciál **SPOLU** dosahuje **27,5 %**. Jádro jejich voličů je na úrovni **15,5 %**. **Volební potenciál SPD s podporou menších stran na 15 %**. **STAN** si udržuje volební potenciál udržuje na **19 %**. Jejich jádro ve srovnání s březnem **kleslo na 4 %**.

**Motoristé** si také drží svůj **potenciál, který v dubnu dostáhl na 11,5 %**.

**Piráti** mají 1,5% voličské jádro, jejich potenciál je **13 %**.

Potenciál hnutí **Stačilo!** je na úrovni **10 %**. Jejich volební jádro má úroveň **3,5 %**. **SOCDEM má potenciál 9,5 %**.



**VOLEBNÍ JÁDRO** u každé strany ukazuje, kolik % hlasů by **aktuálně získala**, pokud by ji volili **jen pevní voliči** (jistí účastí i výběrem dané strany). **VOLEBNÍ POTENCIÁL** u každé strany ukazuje, kolik % hlasů by **mohla aktuálně hypoteticky získat**, pokud by ji volili všichni, kteří její volbu **vážně zvažují** a nevyklučují účast u voleb. Ukazatele **VOLEBNÍHO JÁDRA** a **POTENCIÁLU** je třeba chápat pro každou stranu odděleně. U každé totiž vytváří samostatný **scénář nejhoršího a nejpříznivějšího** možného finálního rozhodnutí voličů.

Strany jsou v grafu seřazeny podle pořadí ve volebním modelu. Zobrazeny jsou strany, které mají dlouhodobě volební zisk v modelu min. 1,5 %. **STATISTICKÁ ODCHYLKA** činí +/- 1,5 p. b. u potenciálu malých stran až +/- 3 p. b. u potenciálu největších stran.

# metodika volebního modelu

Společnost MEDIAN kontinuálně vydává nezávislý **volební model pro volby do Poslanecké sněmovny parlamentu ČR**. Jeho základní metodické aspekty jsou:

- Vzorek je **reprezentativní nejen z hlediska základních sociodemografických proměnných, ale i podle dalších ukazatelů výrazně ovlivňujících volební preference**. Zajištěna je i reprezentativita z hlediska minulého volebního chování respondenta (volby do PSP 2021).
- **Volební model nezanedbává respondenty, kteří váhají mezi několika stranami**, jako „nerozhodnuté“, ani je nenutí do výběru jedné strany, který může být nestabilní a specifický.
- **Konstrukce volebního modelu zohledňuje míru přesvědčení o volební účasti**. Model tedy v odhadu pravděpodobnosti účasti respondenta kombinuje účast v minulých volbách a aktuální deklaraci.
- **Výzkum prochází striktními kontrolami**, při nichž jsou mimo jiné **poslouchány záznamy CAPI rozhovorů všech zúčastněných tazatelů**, takže je vyloučeno falšování rozhovorů.
- **Výzkum redukuje riziko vychýlení face-to-face sběrů dat k usedlejšími a zastižitelnějším respondentům**, a to pomocí několika opatření: a) část respondentů nezastižitelných osobním sběrem je dotázána online, b) vážením v datech zajišťujeme reprezentativitu v aspektech, v nichž se podle naší analýzy mohou odchylovat osobní sběry dat od populace.
- **Osobní rozhovory probíhají za dodržení maximálních hygienických opatření, aby nedošlo k ohrožení respondenta ani tazatele**.

**názory na korespondenční volbu  
a volební koalice**

**doplňující informace z MML - TGI**



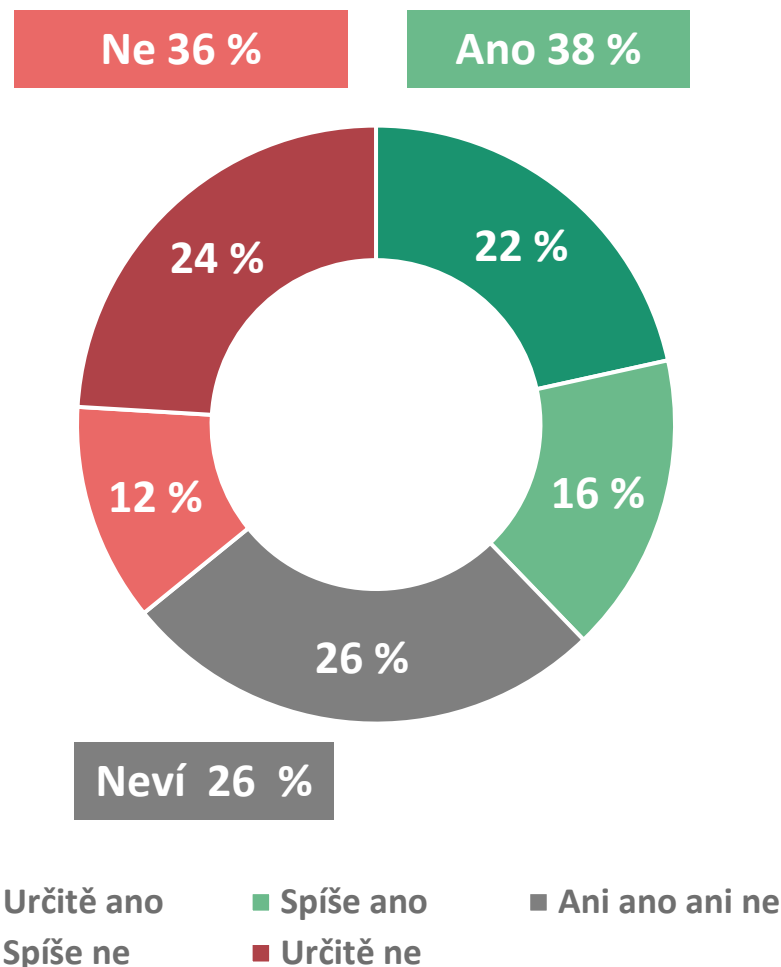
# korespondenční volba

Na podzim 2025 budou Češi žijící v zahraničí **poprvé moci volit korespondenčně**, aniž by museli cestovat na ambasádu.

Korespondenční volba přitom Čechy rozděluje, **38 % starších 18 let s touto možností souhlasí, 36 % je proti.**

Polarizace je vidět také mezi voliči stran, které by se v dubnu 2025 dostaly do sněmovny.

**Voliči stran koalice SPOLU, Pirátů a STAN jsou výrazně pro** (od 69 % u ODS po 85 % u TOP09), zatímco **voliči ostatních stran jsou proti korespondenční volbě** (od 56 % proti u ANO po 76 % u Stačilo!).



V ČR by měla být umožněna korespondenční volba pro osoby žijící v zahraničí.

MML-TGI ČR, 16. 9. – 15. 12. 2024, N = 4 549 respondentů (18 a více let), % respondentů

# Vadilo by Vám kdyby Vámi preferovaná strana kandidovala společně v koalici se stranou ...?

**Preferovaná strana**

Koaliční partner	Preferovaná strana									
	ANO	ODS	TOP09	KDU-ČSL	Piráti	STAN	SPD	STAČILO!	SOCDEM	Motoristé
ANO		91	95	77	92	92	30	22	34	41
ODS	87		5	31	45	24	88	95	89	79
TOP09	90	7		32	31	18	93	95	81	83
KDU-ČSL	83	15	15		47	33	84	88	71	94
Piráti	85	40	25	53		30	91	86	55	95
STAN	74	10	2	24	16		68	87	63	75
SPD	37	90	93	91	94	95		35	68	67
STAČILO!	53	92	96	90	96	98	44		59	80
SOCDEM	50	72	82	63	60	66	68	34		84
Motoristé	48	76	85	73	87	84	61	45	69	

**% voličů strany, kterým by koalice vadila**

Vadilo by Vám kdyby Vámi preferovaná strana kandidovala společně v koalici se stranou ...?

MML-TGI ČR, 16. 9. – 15. 12. 2024, N = 4 549 respondentů (18 a více let), % respondentů

# Vadilo by Vám kdyby Vámi preferovaná strana kandidovala společně v koalici se stranou ...?

**Polovina (53 %) voličů ANO je proti kandidování společně se Stačilo!, z voličů Stačilo! by tuto koalici podpořily více než tři čtvrtiny (78 %). Koalice s Motoristy by vadila podobné části příznivců ANO (48 %). Voliči Motoristů jsou z větší části (60 %) pro společnou kandidaturu s ANO. Volební koalice ANO a SPD by nevadila 62 % voličů ANO a 70 % voličů SPD.**

**Téměř všichni voliči ODS (93 %) podporují vstup do voleb v koalici s TOP09 a naopak (95 %).**

Volební koalice s KDU-ČSL však vadí 15 % voličů ODS i TOP09. Naopak, téměř třetině voličů KDU-ČSL vadí společná kandidatura s ODS (31 %) a TOP09 (32 %).

**Opakování koalice Pirátů a STAN z posledních voleb by nevadilo 84 % voličů Pirátů a 70 % příznivců STAN.**

# M E D I A N



MEDIAN je nezávislá soukromá společnost pro výzkum trhu, médií a veřejného mínění & vývoj analytického a marketingového software.

Společnost působí na trhu od roku 1993 a realizuje všechny typy kvalitativních i kvantitativních výzkumů trhu a veřejného mínění, včetně oficiálních mediálních měření a MML-TGI.

MEDIAN je členem odborných sdružení:

[SIMAR](#)

[ESOMAR](#)

[TGI Network](#)

kontakt

225 301 123

[volebnimodel@median.cz](mailto:volebnimodel@median.cz)

řešitelský tým:

P. Čech

V. Dufek

B. Černíkovský

MEDIAN, s. r. o.

Národních hrdinů 73

190 12 Praha 9

[www.median.cz](http://www.median.cz)

225 301 111