



Mediální
výzkumy



MML-TGI



Software



Ad-hoc
výzkumy



Vývoj
technologií

Vztah Čechů k vlasti a její obraně

7. 5. 2026

VLASTENECTVÍ

Hlavní výsledky

České vlastenectví

- Nejčastěji lidé charakterizují vlast jako zemi, kde se narodili a vyrůstali (73 %). Pro 40 % lidí je vlast spojená s kulturní historií, tradicemi a sdíleným jazykem.
- Převažuje vnímání vlasti skrze vlastní prožívání (např. jazyk, hodnoty, kultura, okolní krajina atd.) nad spojením vlasti s konkrétními institucemi (např. stát, občanství).
- Lidé sami sebe považují za vlastence. Vyjádřilo se tak 91 % dotázaných. Tento postoj je sdílený napříč populací.

Obrana vlasti

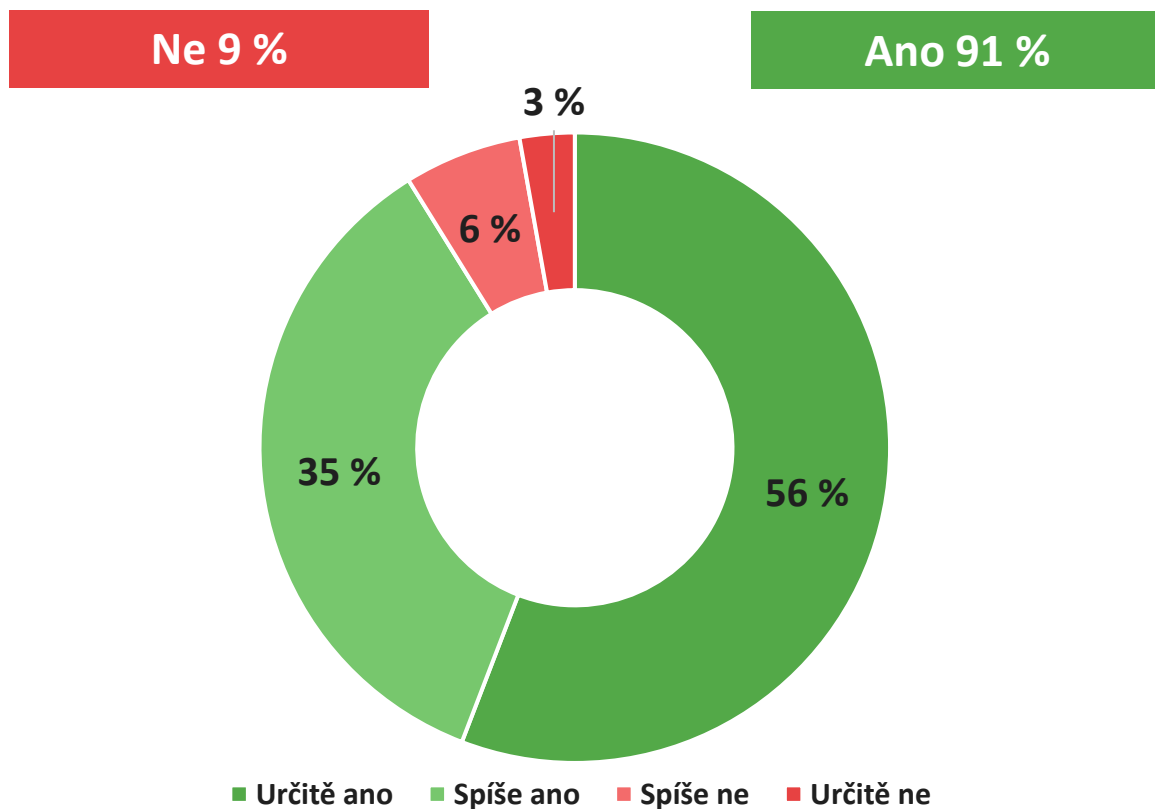
- Lidé chápou na jedné straně vlast přes osobní zkušenost, na druhé straně by se přikláněli k tomu, aby obranu vlasti zajistili profesionální vojáci a armáda (55 %). Pro 36 % lidí je morální povinností zapojení se do obrany pro každého občana. Nicméně více než čtvrtina lidí (28 %) by se do obrany sice nezapojilo se zbraní v ruce, ale podpořili by ji jiným způsobem (pomocí obyvatelům, logistikou, poskytnutím péče ve zdravotnictví apod.).
- Pro čtvrtinu respondentů (25 %) je zásadní dobrovolnost zapojení se do obrany.
- Ačkoliv je vnímání pojmu vlast v populaci relativně konzistentní, názory na její obranu se mírně liší podle pohlaví i podle věku.

Vojenská služba

- V názoru na povinnou vojenskou službu není česká společnost jednotná. Převažují názory, že by měla být pro všechny muže povinná (40 %) nebo by naopak měla být dobrovolná (33 %). Část společnosti zastává názor, že by povinná vojenská služba neměla existovat (9 %).

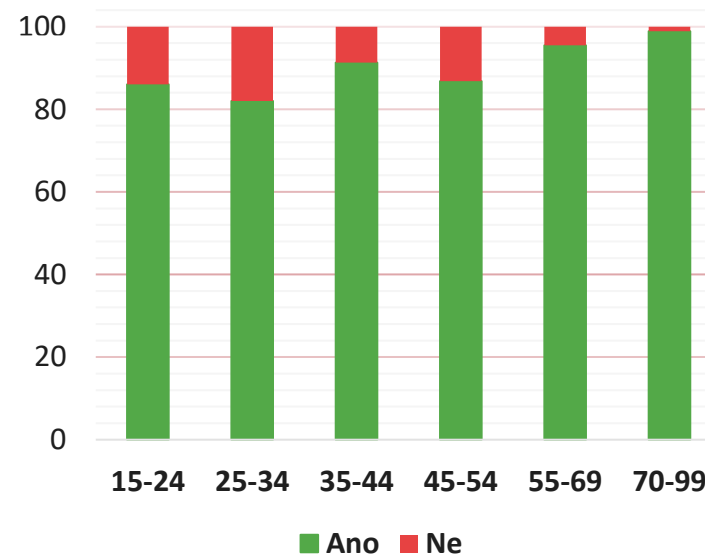
Vlastenectví je široce sdílená hodnota

Považujete se za vlastence/vlastenku?



Naprostá většina respondentů se považuje za vlastence (91 %).

S věkem tato identifikace sílí, ale rozdíly napříč věkovými skupinami jsou minimální.



N = 1029

Q: Považujete se za vlastence/vlastenku?

Bránit vlast by měli hlavně profesionální vojáci a armáda



Profesionální vojáci

Více než polovina lidí by obranu vlasti vložila především do rukou profesionálním vojákům a armádě (55 %).

Dobrovolnost

Čtvrtina lidí se domnívá, že by se do obrany vlasti měli aktivně zapojit pouze ti, kteří se k tomu dobrovolně přihlásí.

Aktivní účast občanů

Podle 36 % lidí je morální povinností každého občana zapojit se do obrany vlasti (6 % lidí si myslí, že by se měly zapojit i ženy.). Tuto morální povinnost vnímají silněji muži (43 %) než ženy (29 %) a je nejvyšší u věkových skupin 35-44 a 70-99 let. Jiným způsobem (beze zbraně) by obranu vlasti podpořilo 28 % dotázaných. Tentokrát častěji ženy (35 %), než muži (20 %).

N = 1029

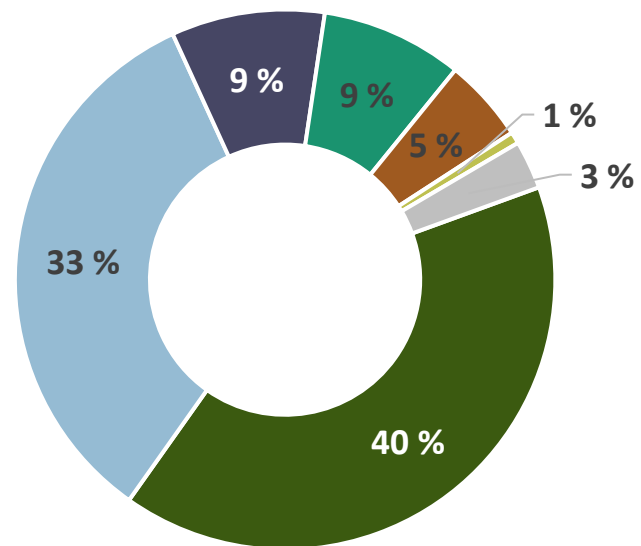
Q: Jak by podle Vás měla probíhat obrana vlasti v případě napadení cizí armádou?

Povinná vojenská služba pro muže má podporu 40 % veřejnosti

Postoje současné české společnosti nejsou jednotné. **Převládá podpora modelu povinné vojenské služby pro všechny muže (40 %).** Vedle tradičního pojetí vojenské služby pro muže, se 9 % lidí domnívá, že by vojenská služba měla být povinná pro všechny – pro muže i ženy. Zároveň právě u žen (47 %) převažuje pozitivní názor na povinnou vojenskou službu pro výhradně muže (muži 34 %).

Dobrovolnost zapojení se do vojenské služby je klíčová pro 33 % respondentů. Menší podporu mají i alternativy v podobě civilní služby (5 %) či jiná náhrada příspěvku společnosti (1 %).

Názor, že by vojenská služba neměla vůbec existovat zastává 9 % lidí.

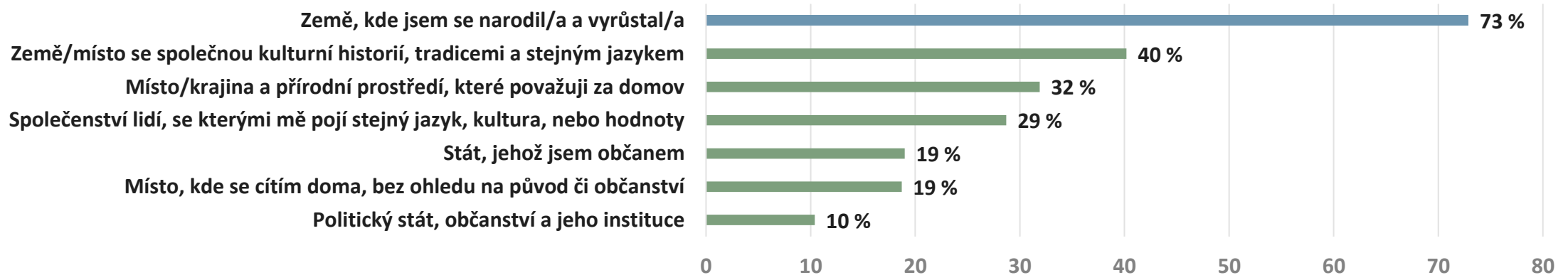


- Měla by být povinná pro všechny muže
- Měla by být dobrovolná, záleží na osobní ochotě
- Měla by být povinná pro všechny (pro muže i pro ženy)
- Povinná vojenská služba by neměla existovat
- Měla by být nahrazena civilní službou
- Měla by být nahrazena formou příspěvku společnosti
- Nevím

Q: Jaký je Váš postoj k povinné vojenské službě?

N = 1029

Vlast je součástí naší identity už od dětství



Vlast je pro lidi primárně osobní a kulturní pojem, méně je pojímána politicky. Představuje pro lidi něco, co je součástí jejich vlastní identity. **Nejsilněji vztah k vlasti ovlivňuje místo narození a prožitého dětství (73 %).**

Skrze společnou kulturní historii, tradice a sdílený jazyk vnímají svou vlast dvě pětiny lidí (40 %).

N = 1029

Q: Jak byste charakterizoval/a pojem vlast?

S krajinou a přírodou, která nás obklopuje, si spojuje vlast přibližně třetina Čechů (32 %).

To může opět souviset s budováním vlastní identity v průběhu dětství a dospívání. Zároveň česká krajina možná funguje i na symbolické rovině jako něco, na co jsou lidé pyšní.

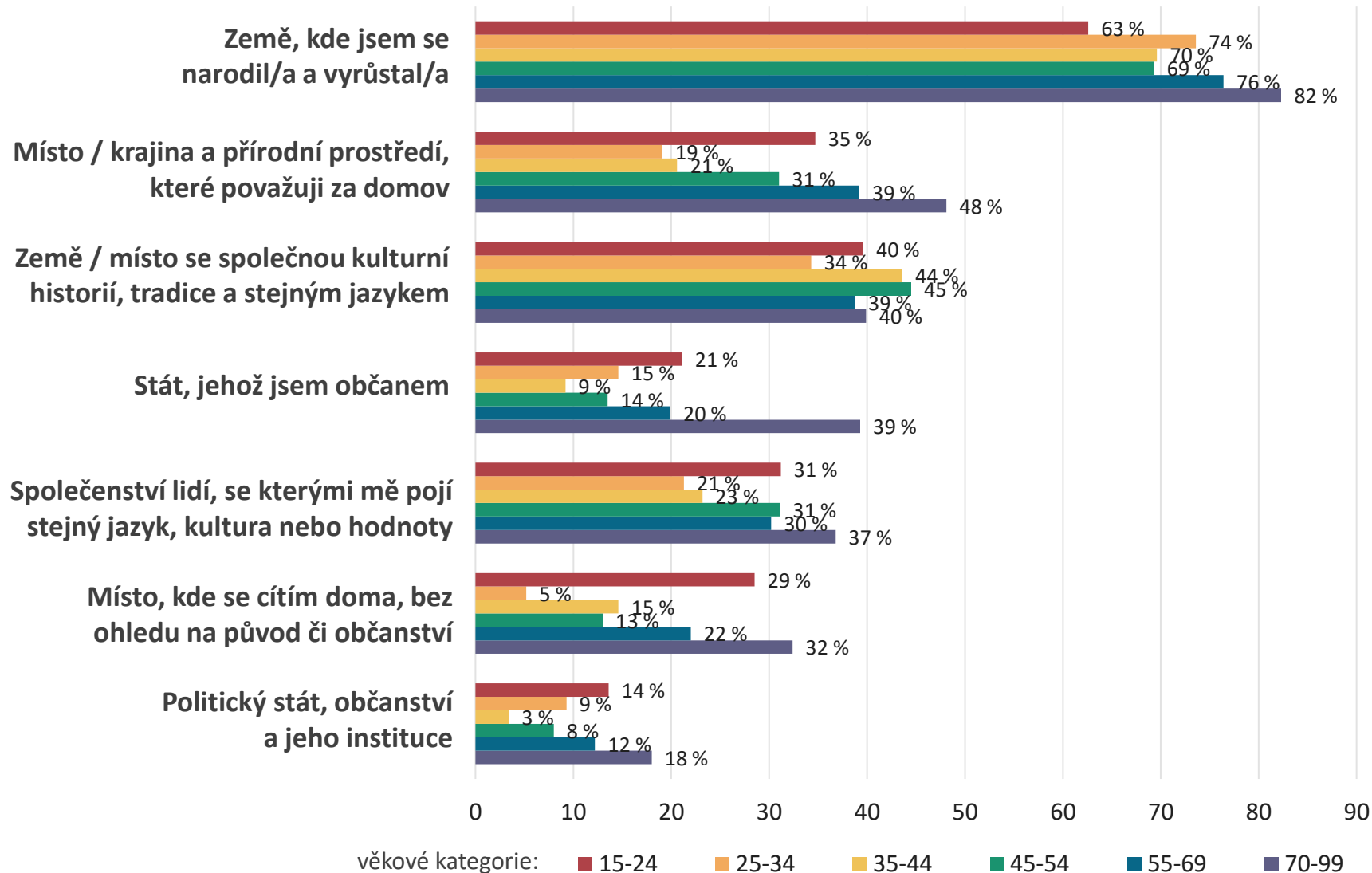
Emocionální napojení na vlast zde dominuje nad formálním pojetím (instituce, stát). Podobně 19 % dotázaných spatřuje vlast v místě, kde se cítí doma, bez ohledu na původ či občanství.

Spojování vlasti se společenstvím, sdílenými hodnotami, kulturou a jazykem (29 %) odpovídá **chápání vlasti jako komunity**, pospolitosti založené na blízkých vazbách, ale i propojení bez nutnosti vazeb osobních.

Teritoriální a politické vidění vlasti je u dotázaných nejslabší. **Stát, jehož jsou formálně občany je zároveň vlastní pro 19 % lidí. Jako struktura tvořená institucemi je pro desetinu odpovídajících.**

Do vlasti se rodíme a vyrůstáme v ní

Vnímání vlasti je napříč populací konzistentní. Významnější je mezi muži a ženami v otázce vnímání vlasti skrze zemi, kde se narodili a vyrůstali. Pro ženy (78 %) je toto sepjetí silnější než pro muže (68 %). Z pohledu věkových skupin je aspekt narození se a stráveného dětství v dané zemi významnější pro lidi ve věku nad 70 let. Rovněž je pro ně ze všech věkových skupin nejdůležitější místo a krajina, které považují za svůj domov, a zároveň interpretují jako svou vlast.



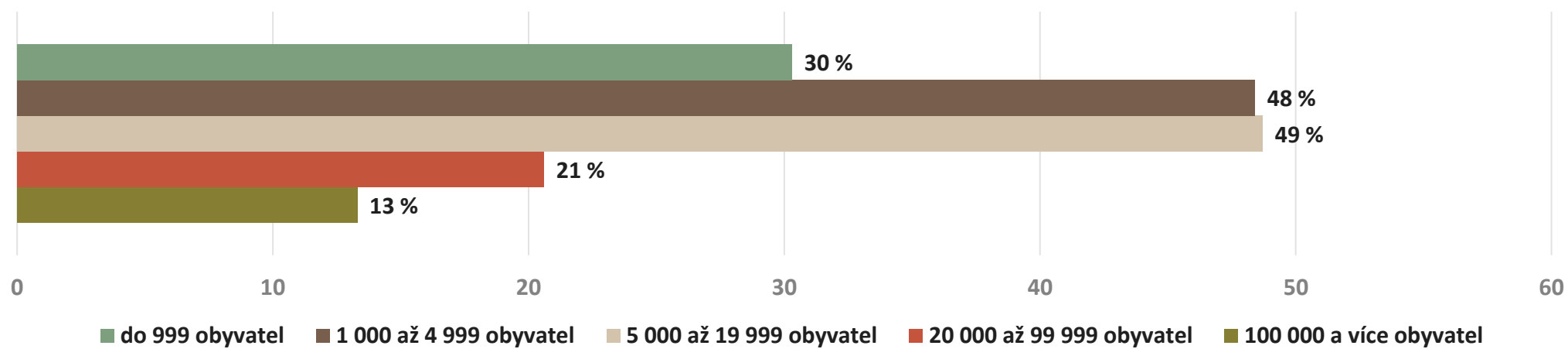
N = 1029

Q: Jak byste charakterizoval/a pojem vlast?

Silnější vztah k prostředí mimo velká města

Vztah k místu, krajině a přírodnímu prostředí je zásadnější pro obyvatele menších sídel, než pro lidi žijící ve větších městech. Téměř polovina lidí žijících v sídlech s 1 000 – 20 000 obyvateli interpretuje vlast skrze prostředí, kde žijí a považují za svůj domov. Ve větších městech tak silná vazba k místu není, u měst nad 100 000 obyvatel klesá až na 13 %.

Místo / krajina a přírodní prostředí, které považují za domov
(podle velikosti sídla)



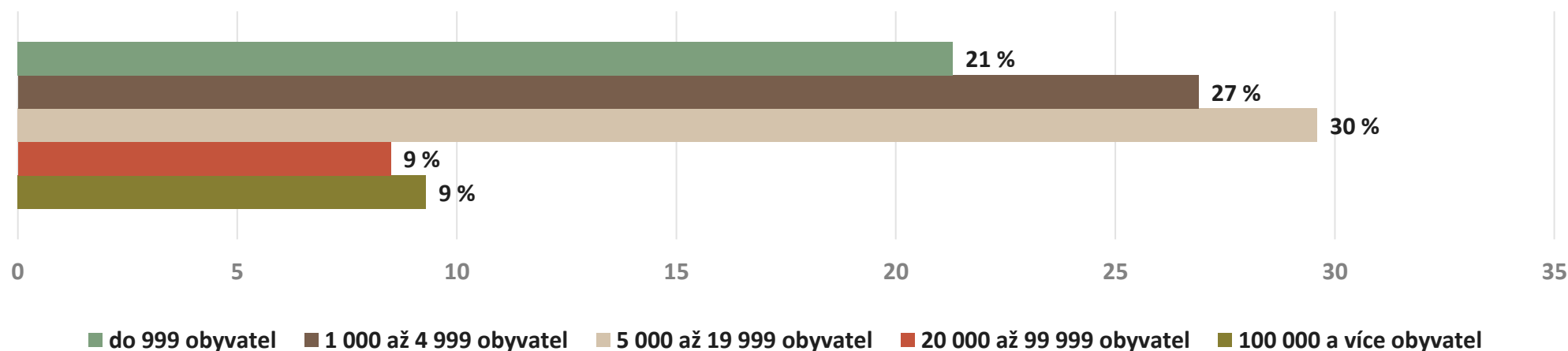
Q: Jak byste charakterizoval/a pojem vlast?

N = 1029

Samotné občanství nehraje tak velkou roli

Emoční vztah k místu, bez pevné vazby na stát nebo území, je také (možná trochu překvapivě) silnější u lidí žijících ve městech do 20 000 obyvatel (týká se přibližně čtvrtiny dotázaných). Ve větších městech je toto pojetí slabší, ale je nutné dodat, že si ho obyvatelé nespojují ani s formální institucí státu.

Místo, kde se cítím doma, bez ohledu na původ či občanství
(podle velikosti sídla)



Q: Jak byste charakterizoval/a pojem vlast?

N = 1029

struktura vzorku

Pohlaví		Dosažené vzdělání		Region	
Muž	49 %	Základní	14 %	Praha	13 %
Žena	51 %	Vyučen/střední škola bez maturity	34 %	Středočeský	12 %
		Středoškolské s maturitou	35 %	Jihočeský	6 %
		Vysokoškolské	17 %	Plzeňský	5 %
				Karlovarský	3 %
				Ústecký	8 %
Věková skupina		Velikost místa bydliště		Liberecký	4 %
15–24 let	11 %	do 999 obyvatel	16 %	Královéhradecký	5 %
25–34 let	16 %	1000–4999 obyvatel	22 %	Pardubický	5 %
35–44 let	20 %	5 000–19 999 obyvatel	19 %	Vysočina	4 %
45–54 let	16 %	20 000–99 999 obyvatel	21 %	Jihomoravský	11 %
55–69 let	22 %	100 000 a více obyvatel	22 %	Olomoucký	6 %
70–99 let	15 %			Zlínský	6 %
				Moravskoslezský	11 %

M E D I A N



MEDIAN je nezávislá soukromá společnost pro výzkum trhu, médií a veřejného mínění & vývoj analytického a marketingového software.

Společnost působí na trhu od roku 1993 a realizuje všechny typy kvalitativních i kvantitativních výzkumů trhu a veřejného mínění, včetně oficiálních mediálních měření a MML-TGI.

MEDIAN je členem odborných sdružení:

[SIMAR](#)

[ESOMAR](#)

[TGI Network](#)

[American Marketing Association](#)

METODIKA VÝZKUMU

Výzkum realizovala agentura Median, s.r.o. metodou online dotazování respondentů (CAWI). Průzkum je reprezentativní pro populaci ČR 15+ podle standardních sociodemografických proměnných (pohlaví, věku, vzdělání, kraje, velikosti obce). Dotázáno bylo 1029 osob ve věku 15 let a více.

STATISTICKÁ ODCHYLKA

Náhodná statistická odchylka činí $\pm 1,3$ procentního bodu u postojů, které zastává 5 % respondentů, a až $\pm 3,1$ procentních bodů u postojů, které zastává 50 % respondentů.

kontakt

Přemysl Čech
premysl.cech@median.cz

Kristýna Hellstein
kristyna.hellstein@median.cz

Vojtěch Dufek
vojtech.dufek@median.cz

MEDIAN, s. r. o.
Národních hrdinů 73
190 12 Praha 9
www.median.cz
225 301 111