



Mediální
výzkumy



MML-TGI



Software



Ad-hoc
výzkumy



Vývoj
technologií

Sněmovní volební model MEDIAN

(duben-květen 2013)

27. května 2013

VÝZKUM TRHU, MÉDIÍ A VEŘEJNÉHO MÍNĚNÍ, VÝVOJ SOFTWARE

Národních hrdinů 73, 190 12 Praha 9,

tel.: 225 301 111, fax: 225 301 101

e-mail: median@median.cz

www.median.cz

OFICIÁLNÍ PARTNER:

KANTAR MEDIA GROUP PRO ČR A SR

SNĚMOVNÍ VOLEBNÍ MODEL MEDIAN

Společnost MEDIAN kontinuálně zkoumá podporu českých politických stran a vydává nezávislý **volební model pro volby do Poslanecké sněmovny parlamentu ČR**. Přidanou hodnotou našeho volebního výzkumu je mimo jiné, že:

- Respondenty vybíráme tzv. **stratifikovaným náhodným adresním výběrem**. Tazatel v něm nevybírá respondenty sám na základě kvótního předpisu, ale jsou mu přiděleny náhodně vylosované oblasti a adresy, na kterých má dotazovat. **Tato metoda (používaná v nejprestižnějších sociologických šetřeních) mimo jiné redukuje vliv tazatelů na výběr respondentů, který jinak může vést k vychýlení výsledků výzkumu.**
- Náš vzorek je **reprezentativní (odpovídá struktuře populace) nejen z hlediska základních sociodemografií** (věk, pohlaví, kraj, vzdělání, velikost obce), **ale i podle dalších socioekonomických ukazatelů** výrazně ovlivňujících volební preference.
- **Volební model nezanedbává respondenty, kteří váhají mezi několika stranami**, jako „nerozhodnuté“. Jejich preference a rozhodování mají často specifickou podobu, která ovlivňuje výsledek voleb. Matematická procedura tvorby volebního modelu proto přihlíží k tomu, jaké strany váhající voliči zvažují.

METODIKA VÝZKUMU

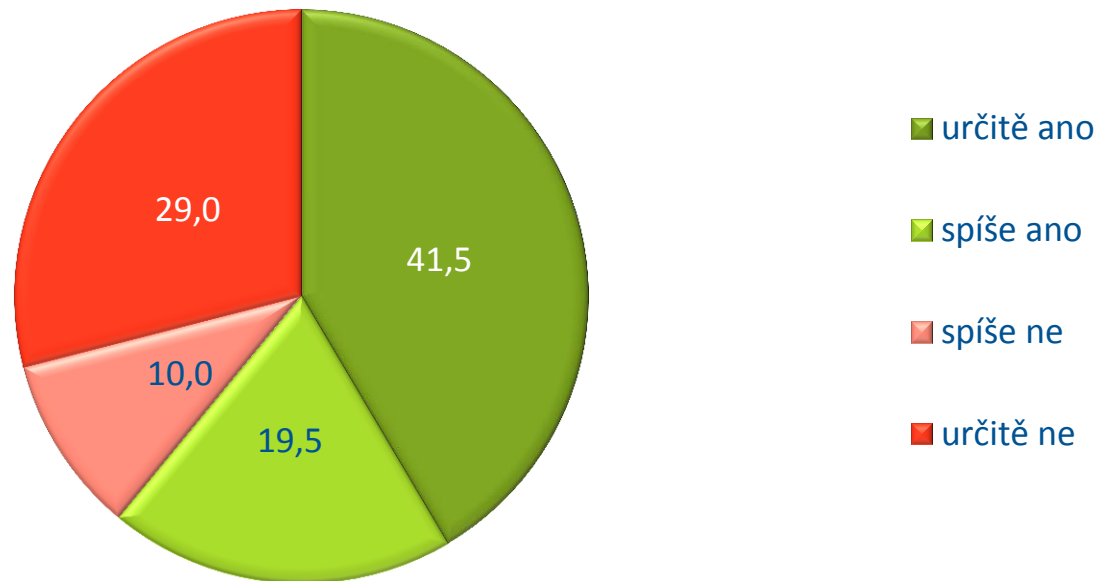
Velikost vzorku	928 respondentů ve věku 18 a více let
Termín dotazování	17. duben – 16. květen 2013
Metoda sběru dat	osobní dotazování vyškolenými tazateli v domácnostech respondentů
Heterogenita vzorku	sběr rozhovorů provádělo více než 100 tazatelů ve více než 70 okresech ČR
Výběr respondentů	stratifikovaný náhodný adresní výběr
Reprezentativita	výzkum je reprezentativní pro populaci ČR 18+ podle: <ul style="list-style-type: none">• základních sociodemografií (kraje, věku, pohlaví, vzdělání, velikosti obce• dalších ukazatelů ovlivňujících volební preference (např. socioekonomických)
Realizátor a zadavatel	nezávislý výzkum realizuje společnost MEDIAN s.r.o. (člen SIMAR) bez zadavatele

PŘEDPOKLÁDANÁ VOLEBNÍ ÚČAST

DUBEN-KVĚTEN 2013

% respondentů

Počet respondentů, z kterých vychází graf:
N = 928 respondentů (oprávnění voliči)

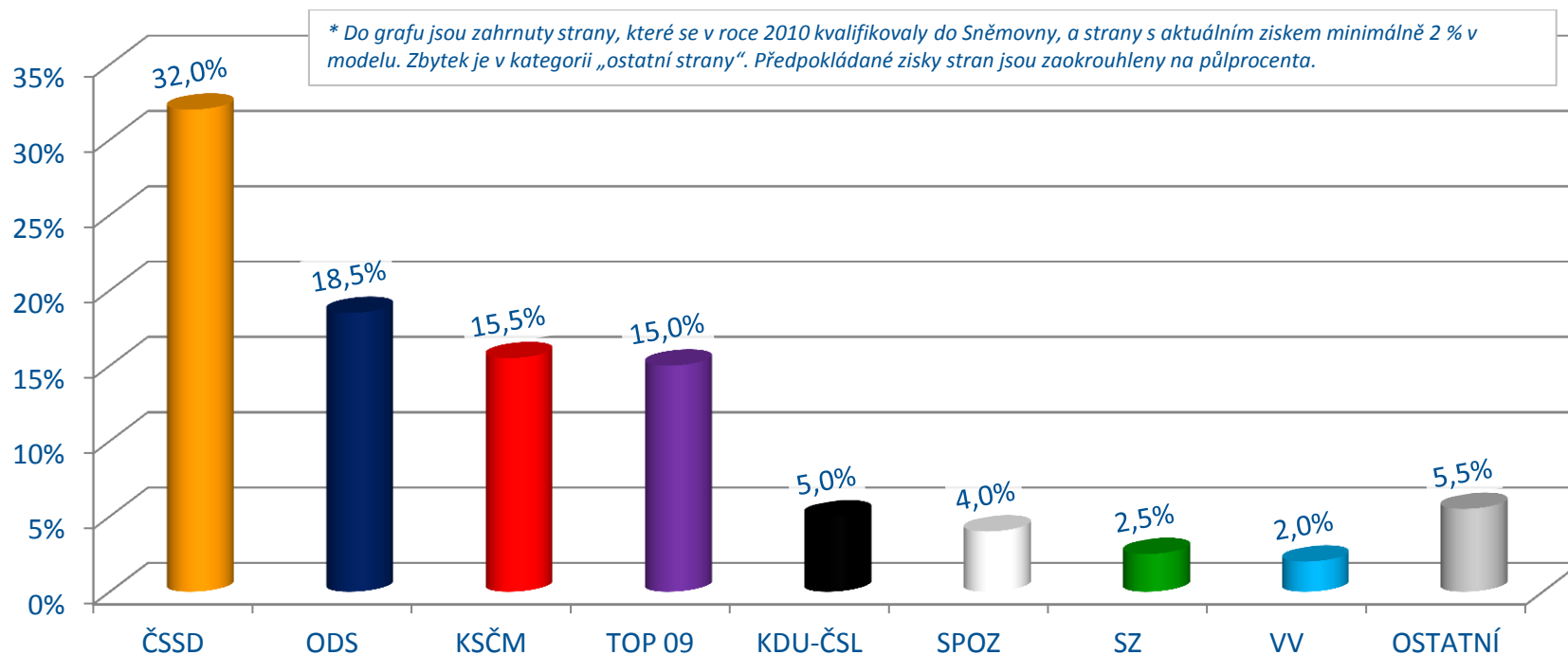


- Účast u hypotetických voleb do Poslanecké sněmovny v současné době avizuje 61 % voličů. Volební účast by tedy byla zřejmě srovnatelná či poněkud nižší než v posledních dvou volbách do Poslanecké sněmovny v letech 2006 a 2010.

SNĚMOVNÍ VOLEBNÍ MODEL

DUBEN-KVĚTEN 2013

Volební model zobrazuje odhad nejpravděpodobnějšího rozvržení podpory stran v hypotetických volbách do Sněmovny, pokud by se konaly v době dotazování. Je založen na preferencích voličů, kteří by šli k volbám a věděli, koho by nejspíše volili. Volební model přihlíží také k preferencím lidí, kteří by šli k volbám a váhají mezi několika stranami, a zohledňuje minulé volební chování a postoje respondentů.

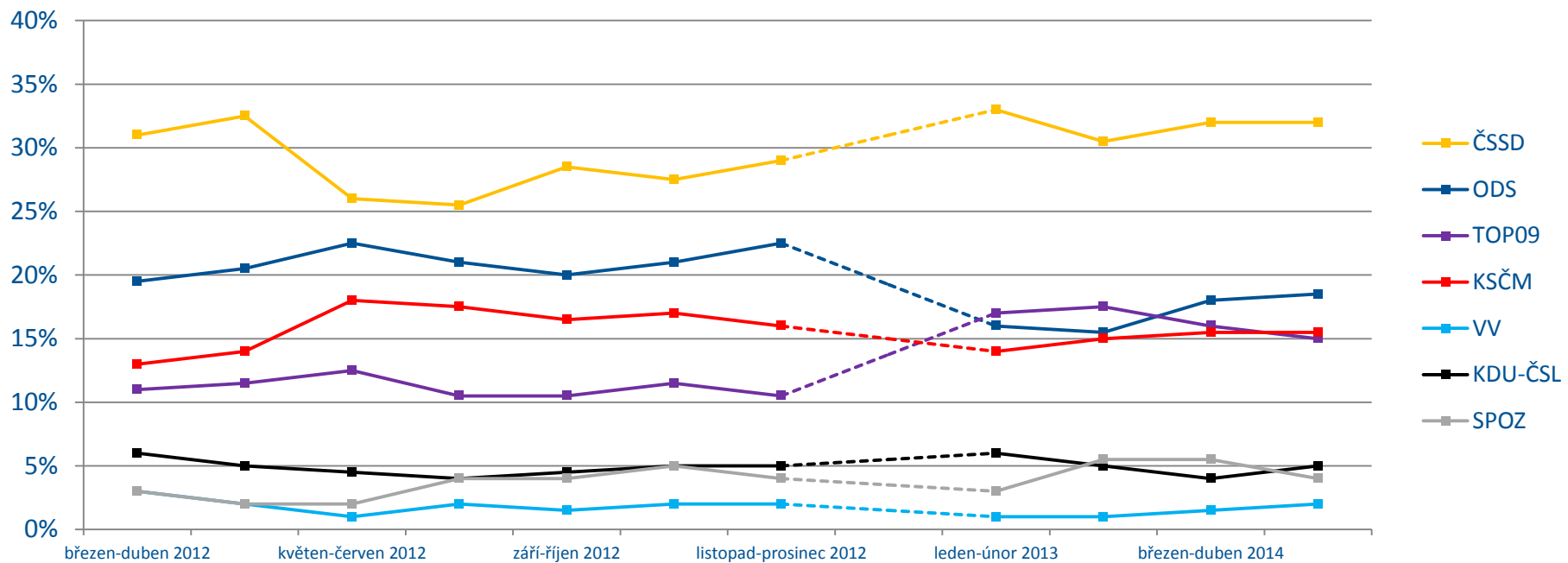


STATISTICKÁ ODCHYLKA činí +/- 1 % u malých stran až +/- 3,5 % u největších stran (ČSSD).

VÝVOJ VOLEBNÍHO MODELU

DUBEN-KVĚTEN 2013

Největším favoritem hypotetických voleb do Sněmovny by ve zkoumaném období byla ČSSD s podporou okolo třetiny pravděpodobných voličů. Lze sledovat mírné vyčerpávání vlivu prezidentských voleb – strany, které po nich dočasně posílily (TOP 09, SPOZ) ve srovnání s uplynulými měsíci spíše klesají. Z neparlamentních stran by největší šanci proniknout do Sněmovny v současnosti měli Lidovci (5 %) a stále právě i SPOZ (4 %).



*Dotazování probíhá vždy od poloviny měsíce do poloviny následujícího měsíce (tj. sběr dat pro jednotlivé fáze se nepřekrývá).

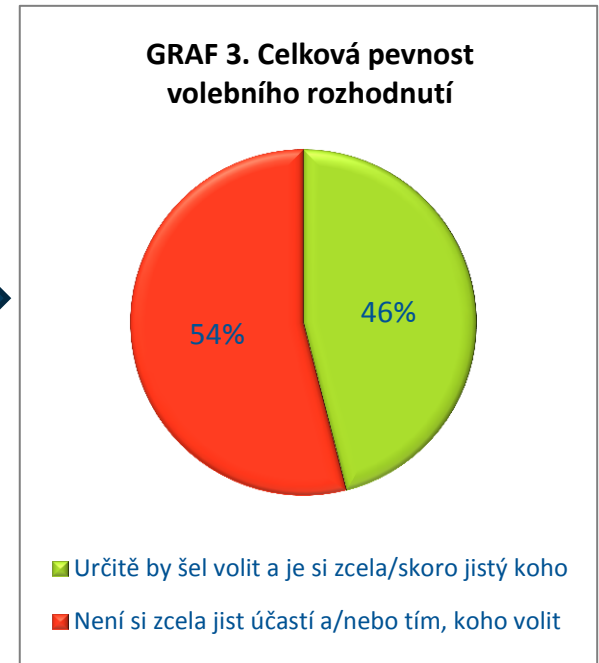
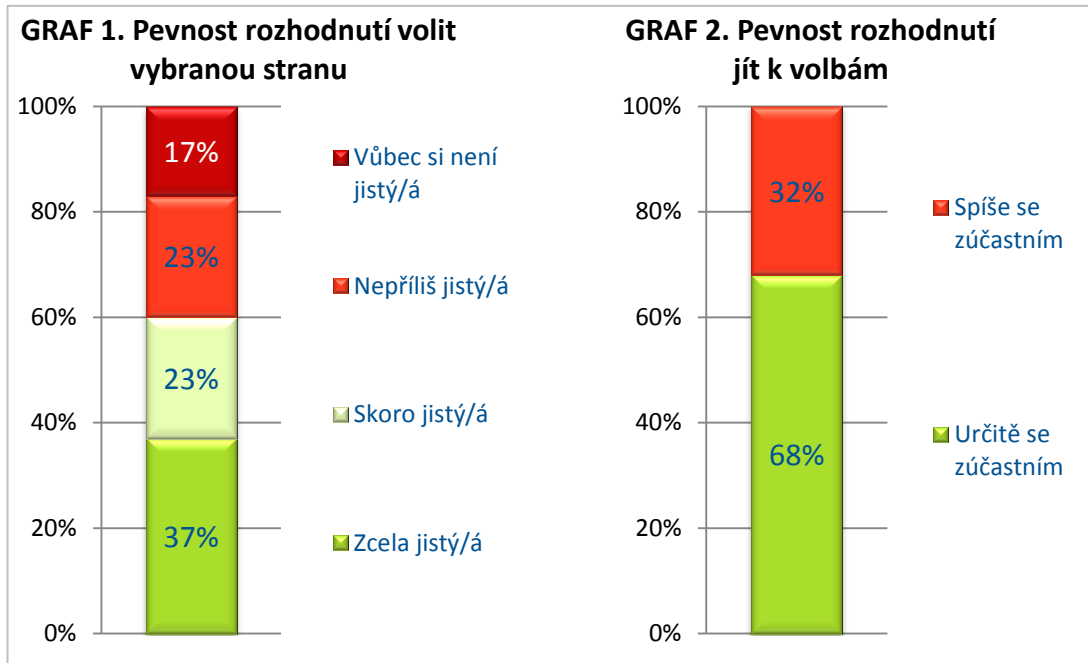
** Ve vývojovém grafu jsou zobrazeny strany, které se v roce 2010 dostaly do parlamentu a strany pohybující se dlouhodobě okolo hranice 5 %.

*** V období letních prázdnin a Vánoc dotazování neprobíhá díky zvýšené možnosti vychýlení vzorku.

PEVNOST ROZHODNUTÍ PRAVDĚPODOBŇNÝCH VOLIČŮ DUBEN-KVĚTEN 2013

Analýza zobrazuje, nakolik pevně jsou pravděpodobní voliči (avizující účast u voleb) rozhodnuti volit aktuálně preferovanou / deklarovanou stranu (GRAF 1). Tento údaj je dále porovnáván s pevností rozhodnutí o samotné volební účasti mezi pravděpodobnými voliči (GRAF 2). Výsledkem je pak **celkové hodnocení pevnosti volebního rozhodnutí mezi pravděpodobnými voliči** (GRAF 3).

Grafy zobrazují % z **pravděpodobných voličů** (tj. z respondentů avizujících určitě či spíše účast u voleb).

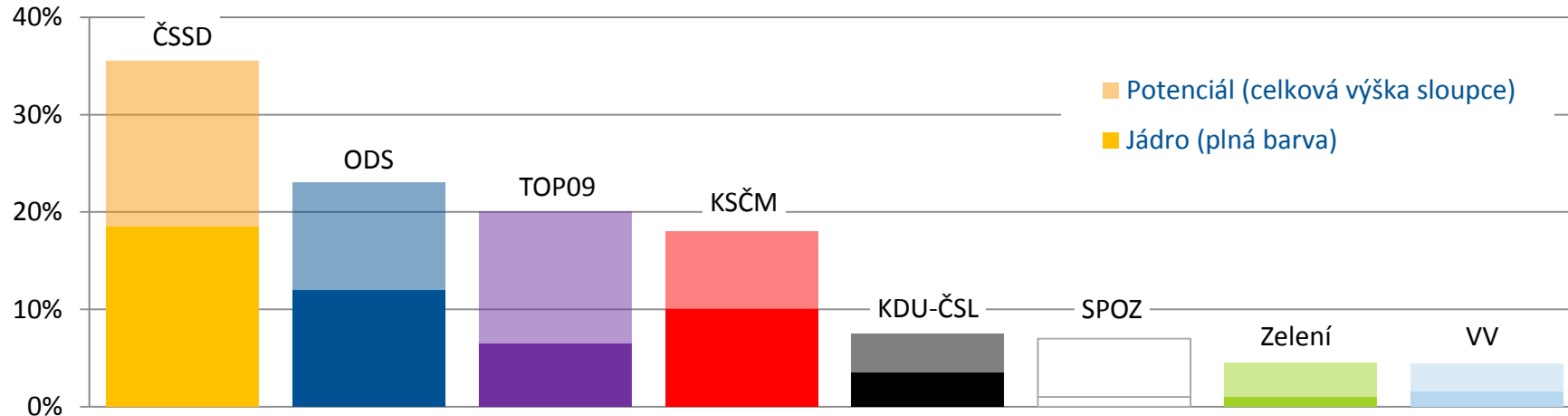


Jen 46 % pravděpodobných voličů (avizujících spíše či určitě účast) lze označit za **pevné voliče**. Jsou si zcela jisti svou účastí v hypotetických volbách a zároveň zcela či skoro jisti, že by skutečně volili aktuálně preferovanou stranu. U ostatních pravděpodobných voličů existuje vyšší šance, že si mohou v nejbližší budoucnosti účast nebo výběr strany rozmyslet. Volební postoje jsou tak spíše mělké ukotveny a v případě, že by se reálné volby konaly v horizontu jednoho měsíce, může se podpora stran dynamicky měnit.

VOLEBNÍ JÁDRA A POTENCIÁL STRAN

DUBEN-KVĚTEN 2013

Kromě volebního modelu, který je odhadem nejpravděpodobnějšího výsledku v hypotetických volbách konaných v době dotazování, MEDIAN nově publikuje i ukazatel aktuálního VOLEBNÍHO JÁDRA a POTENCIÁLU stran. **VOLEBNÍ JÁDRO u každé strany ukazuje, kolik % hlasů by mohla v době dotazování získat, pokud by ji volili jen pevní voliči – tedy ti, kteří jsou si jisti účastí i jisti (zcela či skoro) výběrem dané strany. AKTUÁLNÍ VOLEBNÍ POTENCIÁL naopak u každé strany ukazuje, kolik % hlasů by mohla v době dotazování hypoteticky získat, pokud by ji volili všichni lidé, kteří její volbu alespoň zvažují a nevyklučují účast u voleb. Ukazatele VOLEBNÍHO JÁDRA a POTENCIÁLU je třeba chápat pro každou stranu odděleně. U každé totiž vytváří samostatný scénář nejhoršího a nejpozitivnějšího možného finálního rozhodnutí voličů.**



Struktura voličstva jednotlivých stran je velmi rozdílná. Aktuální volební potenciál ČSSD přesahuje 35 %, ale v případě, že by stranu nakonec volili jen zcela pevní voliči, mohla by se propadnout až k 20 %. V ještě větší míře tento jev platí i pro TOP09 – ta má poměrně velký volební potenciál (až okolo 20 %), ale pokud by ji volili jen pevní voliči mohl by jí hrozit propad až k 7 % hlasů. To vysvětluje velké proměny podpory ČSSD a TOP09 v závislosti na korupčních kauzách či prezidentských volbách. Opačným typem strany je KSČM, která je díky přesvědčenosti svých voličů je schopna velmi efektivně vyčíst svůj menší volební potenciál. Stejná rozdílnost elektorátu lze vyzorovat u KDU-ČSL (poměrně velké jádro voličů) oproti SPOZ (velmi malé jádro). Volební potenciál malých stran (Zelení, VV) se v současnosti pohybuje okolo 4,5 %. I toto číslo přitom obsahuje nejistotu v podobě statistické chyby. Nelze tak jednoznačně vyloučit, že za jisté konstelace by tyto strany mohly atakovat hranici vstupu do Sněmovny.

STATISTICKÁ ODCHYLKA činí +/- 1 % u malých stran až +/- 3,5 % u potenciálu největších stran (ČSSD).

DOTAZNÍK

Q01. Kterou stranu nebo hnutí jste volil(a) při volbách do Poslanecké sněmovny, které proběhly v květnu roku 2010?

(Výběr z rotujícího seznamu stran)

Q01. Zúčastnil(a) byste se voleb do Poslanecké sněmovny, kdyby se konaly nyní?

- 1) Určitě ano
- 2) Spíše ano
- 3) Spíše ne
- 4) Určitě ne

Q02. Kterou stranu nebo hnutí byste asi volil(a), kdyby se volby do Poslanecké sněmovny konaly nyní?

(Otevřená otázka – zápis spontánní odpovědi)

FILTR: Pokud uvedl stranu, kterou by volil (v Q02):

Q03. Představte si, že by se v horizontu jednoho měsíce opravdu konaly volby do Poslanecké sněmovny. Nakolik jste si jistý/á, že byste v případě své účasti volil(a) právě tuto stranu?

- 1) Zcela jistý/á - svoje rozhodnutí bych nezměnil(a)
- 2) Skoro jistý/á - muselo by se stát něco neočekávaného, abych rozhodnutí změnil(a)
- 3) Nepříliš jistý/á - rozhodnutí bych mohl(a) změnit
- 4) Vůbec si nejsem jistý/á - rozhoduji se na poslední chvíli

FILTR: Pokud není rozhodnut(a), koho volit (v Q02), nebo si není jistý vybranou stranou (Q04=3 nebo 4):

Q04. Můžete prosím uvést všechny strany, o jejichž volbě byste uvažoval(a)?

(Výběr z rotujícího seznamu stran – určení pořadí 1. a 2. nejsilněji zvažované)