

M E D I A N

VÝZKUM TRHU, MÉDIÍ a VEŘEJNÉHO MÍNĚNÍ, VÝVOJ SOFTWARE

MEDIAN, Národních hrdinů 73, 190 12 Praha 9, tel.: 225 301 111, fax: 225 301 101, [http: //www.median.cz](http://www.median.cz), e-mail: median@median.cz

oficiální partner KANTAR MEDIA GROUP

pro Českou republiku

TISKOVÁ ZPRÁVA

VOLEBNÍ MODEL, STRANICKÉ PREFERENCE, VÝVOJ VOLIČSKÝCH PREFERENCÍ

Červenec 2007

13. srpna 2007

METODOLOGIE SBĚRU A ZPRACOVÁNÍ DAT

Realizátor – MEDIAN, s.r.o.

Výzkum trhu, médií a veřejného mínění, vývoj software.

Terénní sběr dat proběhl ve dnech 2. 7.–1. 8. 2007 stratifikovaným adresním náhodným výběrem. Respondenti tvoří reprezentativní vzorek populace ČR dle údajů ČSÚ.

Předvolebního průzkumu se zúčastnilo 1028 respondentů starších 18 let.

Metodologie sběru dat – osobní rozhovor tazatele s respondentem, který zaznamenává odpovědi do elektronického dotazníku (notebooku).

Na základě doporučení, které vydalo sdružení SIMAR dne 29. 6. 2006, jehož je agentura MEDIAN členem, jsou primárně uváděny výsledky **stranických preferencí** a **volebního modelu**.

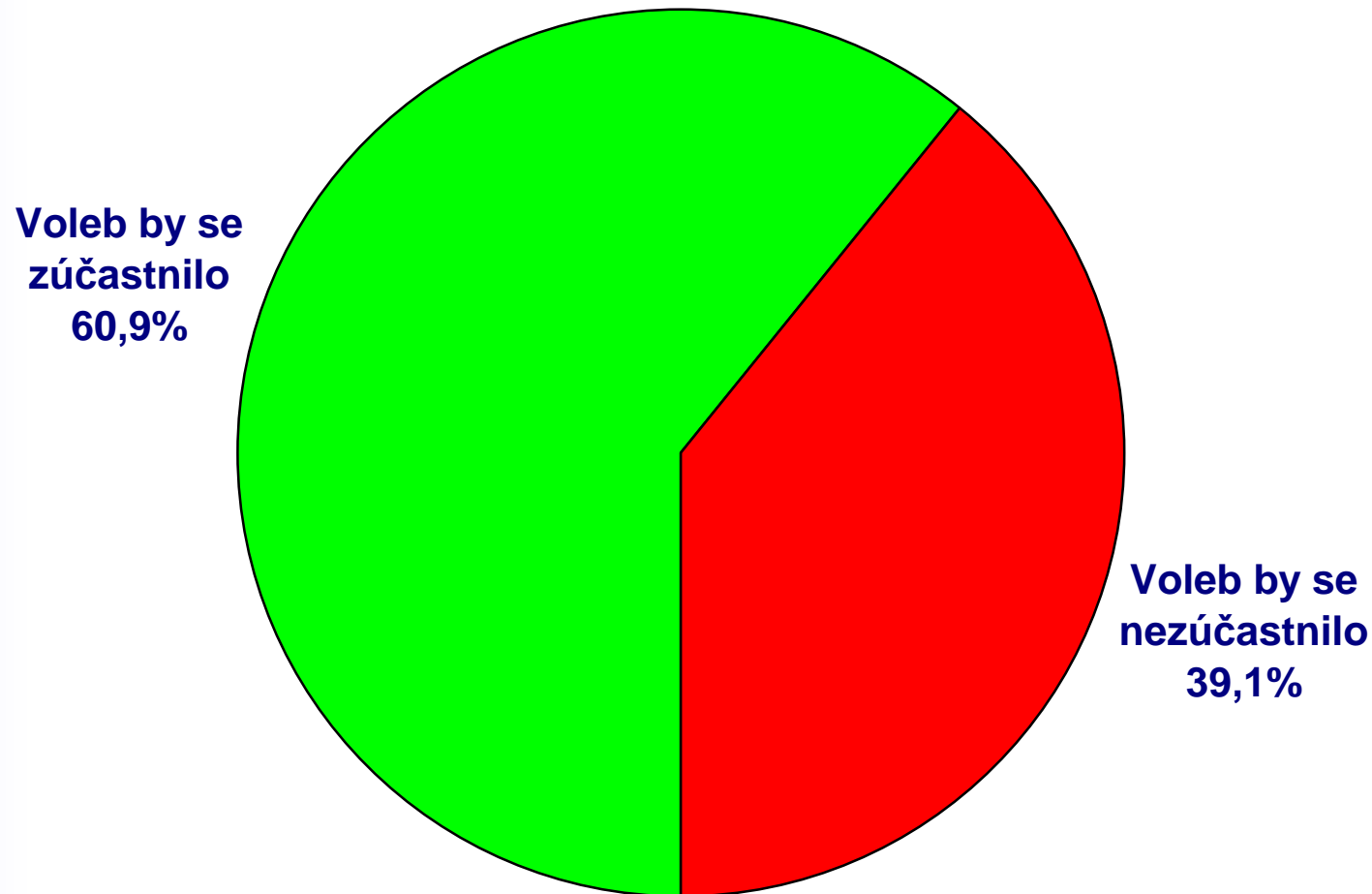
Ve výsledcích je vedle aktuálních preferencí respondentů zohledněna i informace, jak hlasovali v posledních volbách do PSP ČR.

- **VOLEBNÍ MODEL** agentury MEDIAN reprezentuje předpokládané výsledky voleb do Poslanecké sněmovny. **Do výsledku jsou zahrnuti oprávnění voliči, kteří by šli k volbám a jsou rozhodnutí, kterou stranu by volili.**

Výsledky reprezentují preference za období, ve kterém proběhlo dotazování, tj. za měsíc červenec.

VOLEBNÍ ÚČAST

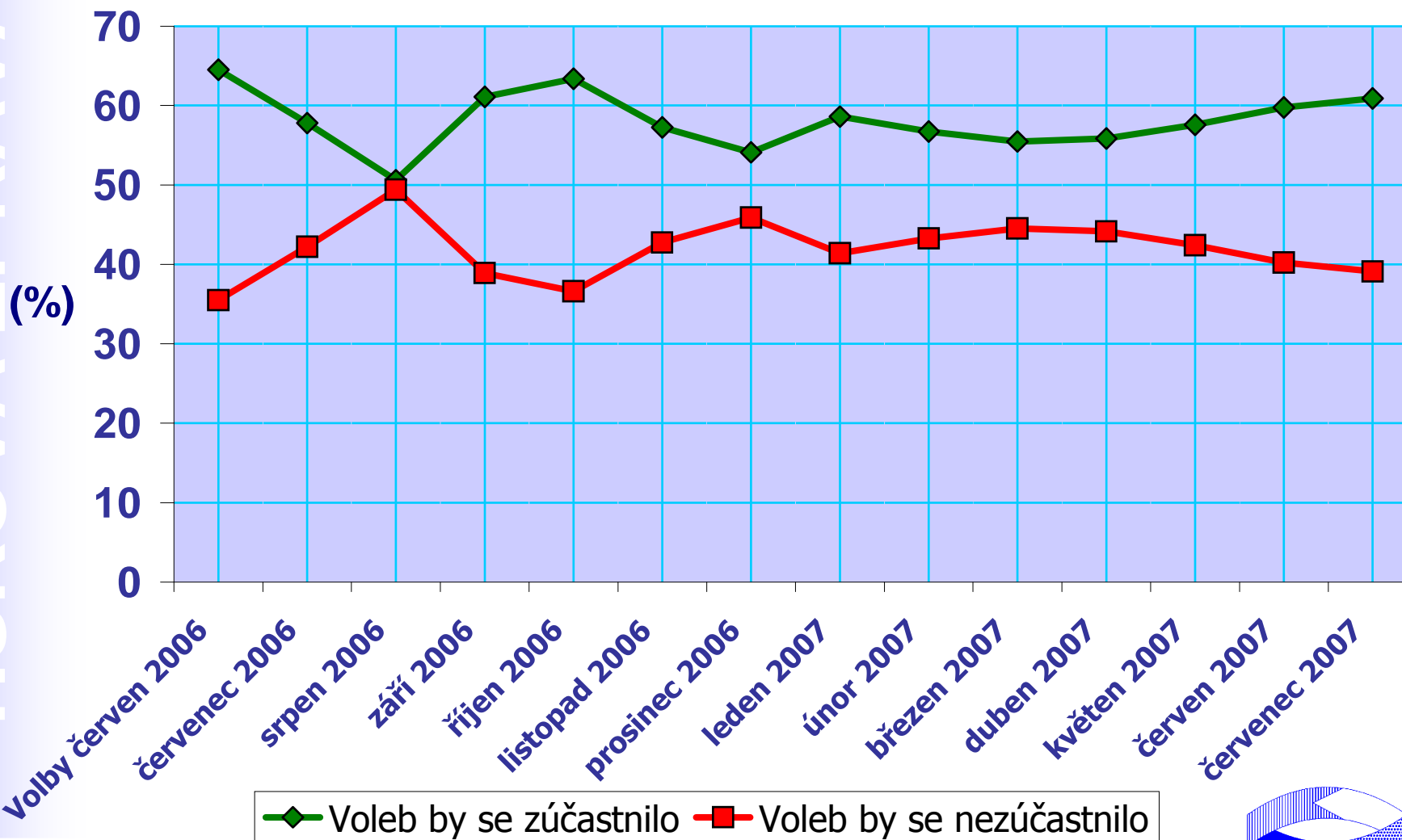
Z aktuálního průzkumu vyplývá, že v červenci by se voleb do PSP ČR zúčastnilo 61 % oprávněných voličů. V porovnání s červnovými volbami 2006 je ochota lidí jít k volbám o zhruba 4 % nižší.



VOLEBNÍ ÚČAST

TISKOVÁ ZPRÁVA

Vývoj volební účasti



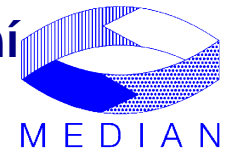
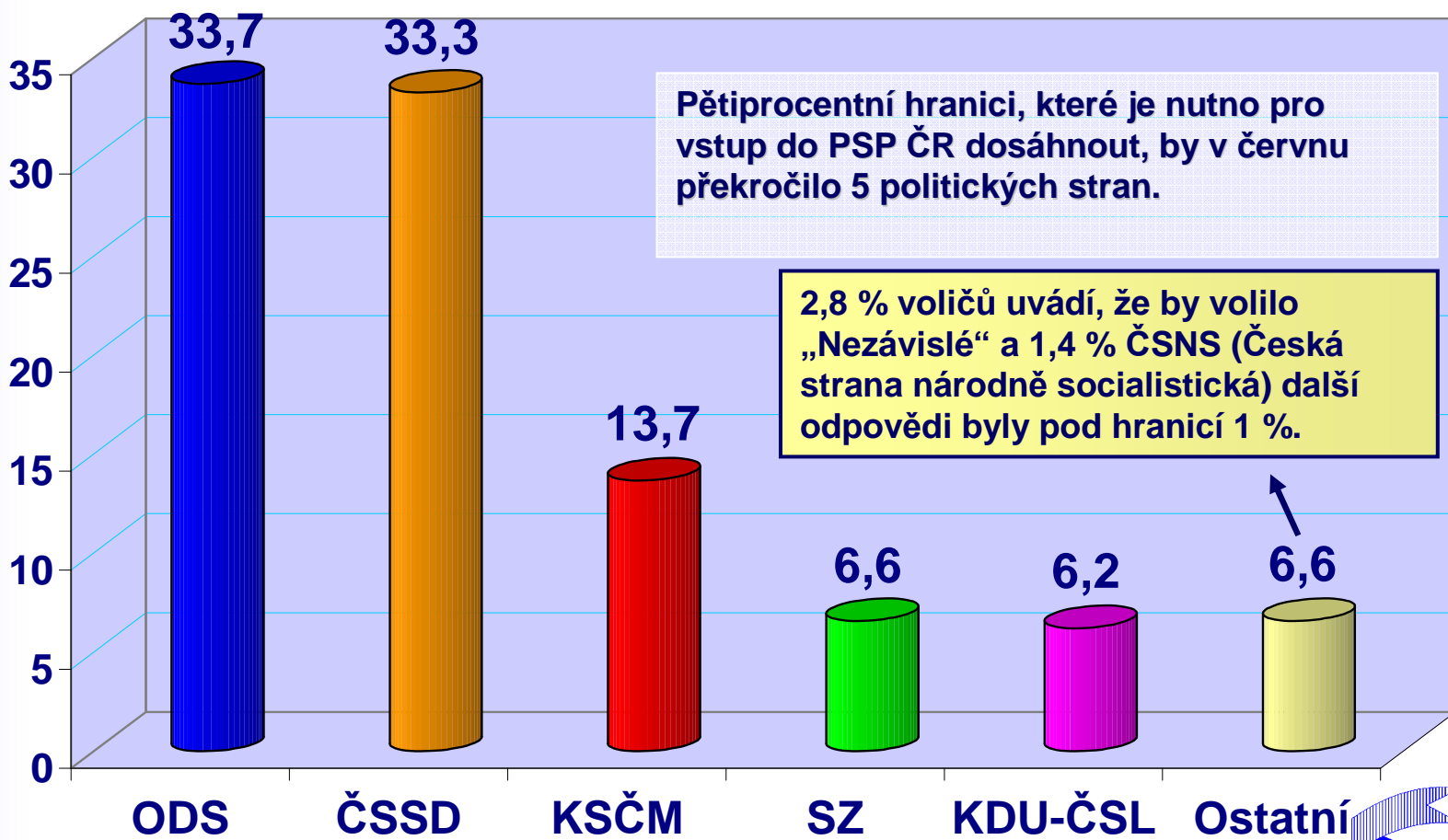
VOLEBNÍ MODEL – % hlasů rozhodnutých voličů

Statistická odchylka je u následujícího grafu cca 1,5–3,5 %

TISKOVÁ ZPRÁVA (%)

VOLEBNÍ MODEL reprezentuje předpokládané výsledky voleb do Poslanecké sněmovny. Do výsledku jsou zahrnuti oprávnění voliči, **kteří by šli k volbám a jsou rozhodnutí, jakou stranu by volili.**

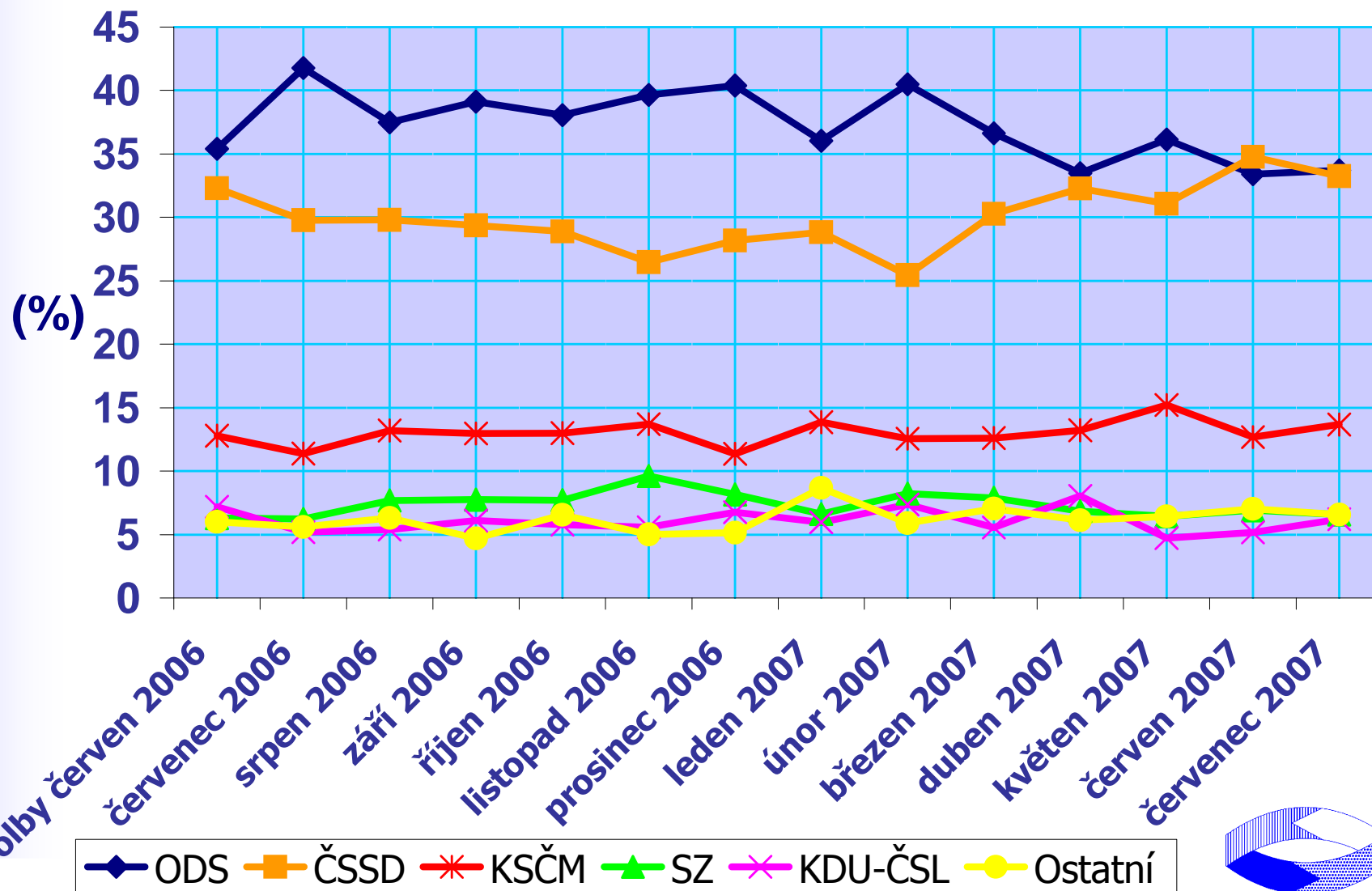
Volební model (preferenze rozhodnutých voličů)



VOLEBNÍ MODEL – VÝVOJ

TISKOVÁ ZPRÁVA

Vývoj preferencí

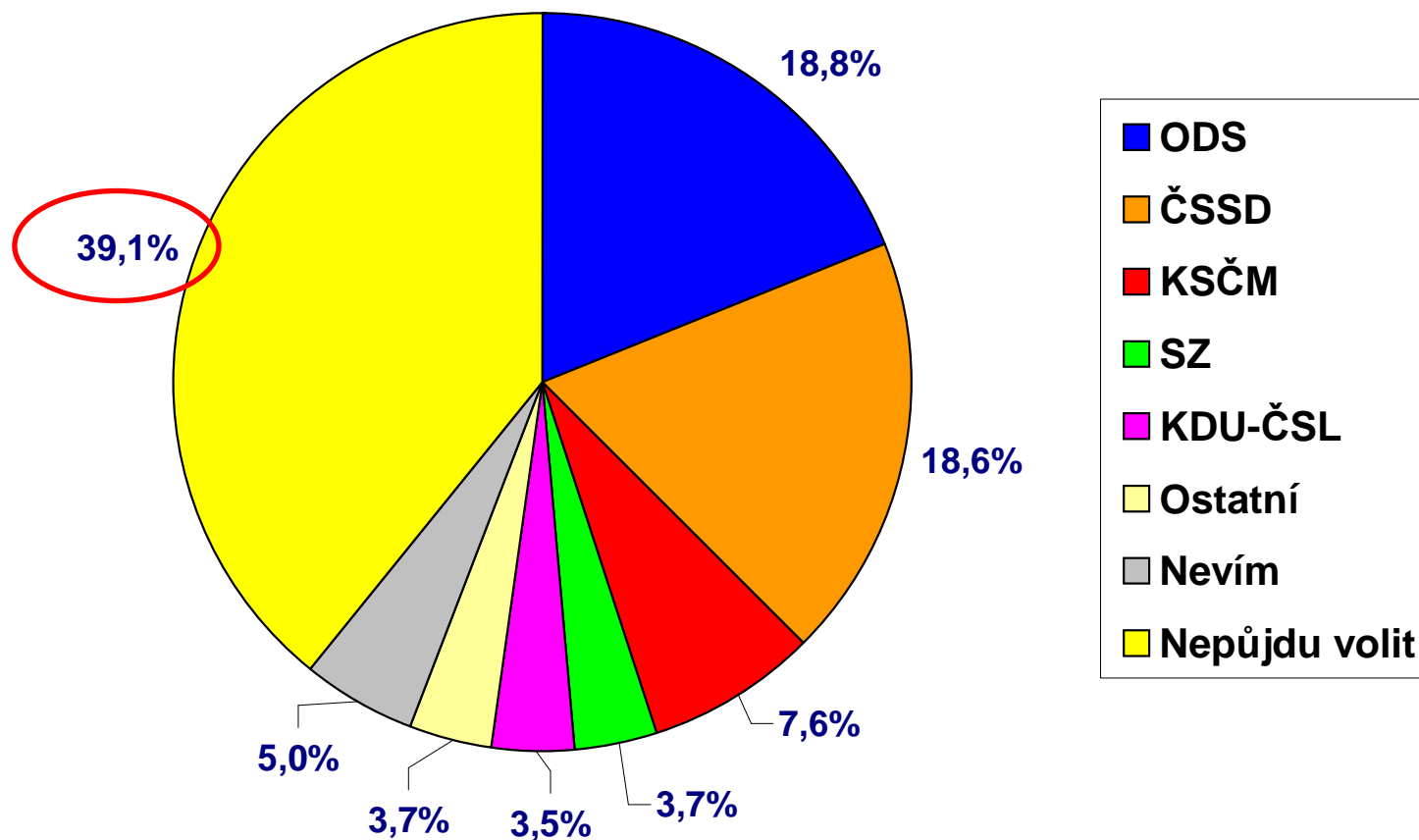


STRANICKÉ PREFERENCE – % hlasů všech oprávněných voličů

STRANICKÉ PREFERENCE reprezentují výsledky výzkumu vztahené ke všem dotázaným, tj. včetně nerozhodnutých (odpověď „Nevím“) a těch, kteří by nešli volit.

TISKOVÁ ZPRÁVA

Stranický koláč



Tyto hodnoty nelze porovnávat s výsledky voleb!

ZÁVĚRY A SROVNÁNÍ PRŮZKUMU S VÝSLEDKY VOLEB

Z aktuálního šetření vyplývá, že o pozici nejsilnější strany nadále těsně soupeří ODS a ČSSD, přičemž ČSSD nyní ztrácí na ODS necelého půl procenta. Rozdíl mezi oběma stranami je tedy natolik malý, že vzhledem k statistické chybě nelze s jistotou říci, která strana dosahuje větší podpory voličů.

ČSSD v červencovém průzkumu Medianu zaznamenala o 1,5 % méně oproti výsledkům z měsíce června. Výsledky ODS se v porovnání s předchozím průzkumem téměř nezměnily.

KSČM se v červenci pohybovala těsně pod 14 %.

Strana zelených v červencovém průzkumu dosáhla 6,6 %, což je za poslední čtyři měsíce stabilní výsledek, který je téměř shodný s výsledky posledních voleb.

KDU-ČSL se v červencovém šetření ocitla těsně nad 6 %. Postupně se tak ve výzkumu vrací k hodnotám, které ukazují, že by se do parlamentu dostala.

Strana	Volby červen 2006	MEDIAN červenec 2006	MEDIAN srpen 2006	MEDIAN září 2006	MEDIAN říjen 2006	MEDIAN listopad 2006	MEDIAN prosinec 2006	Median leden 2007	Median únor 2007	Median březen 2007	Median duben 2007	Median květen 2007	Median červen 2007	Median červenec 2007
ODS	35,4	41,8	37,5	39,1	38,1	39,7	40,4	36,0	40,5	36,6	33,5	36,1	33,4	33,7
ČSSD	32,3	29,8	29,8	29,4	28,9	26,5	28,2	28,8	25,4	30,3	32,3	31,1	34,8	33,3
KSČM	12,8	11,4	13,2	13,0	13,0	13,7	11,4	13,9	12,6	12,6	13,2	15,2	12,7	13,7
SZ	6,3	6,2	7,7	7,8	7,7	9,6	8,2	6,6	8,2	7,9	6,9	6,4	6,9	6,6
KDU-ČSL	7,2	5,2	5,4	6,1	5,8	5,6	6,7	6,0	7,4	5,6	8,1	4,7	5,2	6,2
Ostatní	6	5,6	6,3	4,7	6,5	5,0	5,2	8,7	5,9	7,1	6,1	6,4	7,0	6,6

(údaje v %)

Arnošt Janeček

Tel.: + 420 225 301 151

GSM: + 420 605 222 795

arnost.janecek@median.cz

MEDIAN

Národních hrdinů 73

Praha 9

190 12

www.median.cz

Sekretariát: + 420 225 301 111

MEDIAN – PROFIL SPOLEČNOSTI

MEDIAN s. r. o. je nezávislá česká soukromá společnost s důležitým postavením na trhu v České i Slovenské republice. Společnost působí na trhu od roku 1993 a představuje výzkumnou agenturu s plným servisem a vysokým standardem poskytovaných služeb. MEDIAN realizuje všechny typy kvalitativních i kvantitativních výzkumů trhu a výzkumů veřejného mínění.

MEDIAN má vlastní tazatelskou síť (1000 tazatelů). Všichni tazatelé se pravidelně zúčastňují školení. Tazatelé mají zkušenost se všemi typy výzkumů a výběrů respondentů – kvótní výběr, náhodný výběr, výzkum typu „business to business“ atd. a s rozsáhlými výzkumy.

MEDIAN má vlastní softwarové oddělení, které připravuje algoritmy pro analýzy dat z výzkumů. MEDIAN rovněž vyvíjí a poskytuje speciální originální software. Součástí těchto služeb jsou rovněž školení v používání tohoto software. Příkladem softwaru jsou programové aplikace pro analýzy dat z výzkumů.

Jsme členem:

SIMAR

ESOMAR

TGI Network

American Marketing Association