

M E D I A N

VÝZKUM TRHU, MÉDIÍ a VEŘEJNÉHO MÍNĚNÍ, VÝVOJ SOFTWARE

MEDIAN, Národních hrdinů 73, 190 12 Praha 9, tel.: 225 301 111, fax: 225 301 101, <http://www.median.cz>, e-mail: median@median.cz

oficiální partner KANTAR MEDIA GROUP

pro Českou republiku

TISKOVÁ ZPRÁVA

VOLEBNÍ MODEL, STRANICKÉ PREFERENCE, VÝVOJ VOLIČSKÝCH PREFERENCÍ

1. polovina prosince 2007

4. ledna 2008

MEDIAN ČR

METODOLOGIE SBĚRU A ZPRACOVÁNÍ DAT

Realizátor – MEDIAN, s.r.o.

Výzkum trhu, médií a veřejného mínění, vývoj software.

Terénní sběr dat proběhl ve dnech 27. 11. – 16. 12. 2007 stratifikovaným adresním náhodným výběrem. Respondenti tvoří reprezentativní vzorek populace ČR dle údajů ČSÚ.

Předvolebního průzkumu se zúčastnilo **1087** respondentů starších 18 let.

Metodologie sběru dat – osobní rozhovor tazatele s respondentem, který zaznamenává odpovědi do elektronického dotazníku (notebooku).

Na základě doporučení, které vydalo sdružení SIMAR dne 29. 6. 2006, jehož je agentura MEDIAN členem, jsou primárně uváděny výsledky **stranických preferencí** a **volebního modelu**.

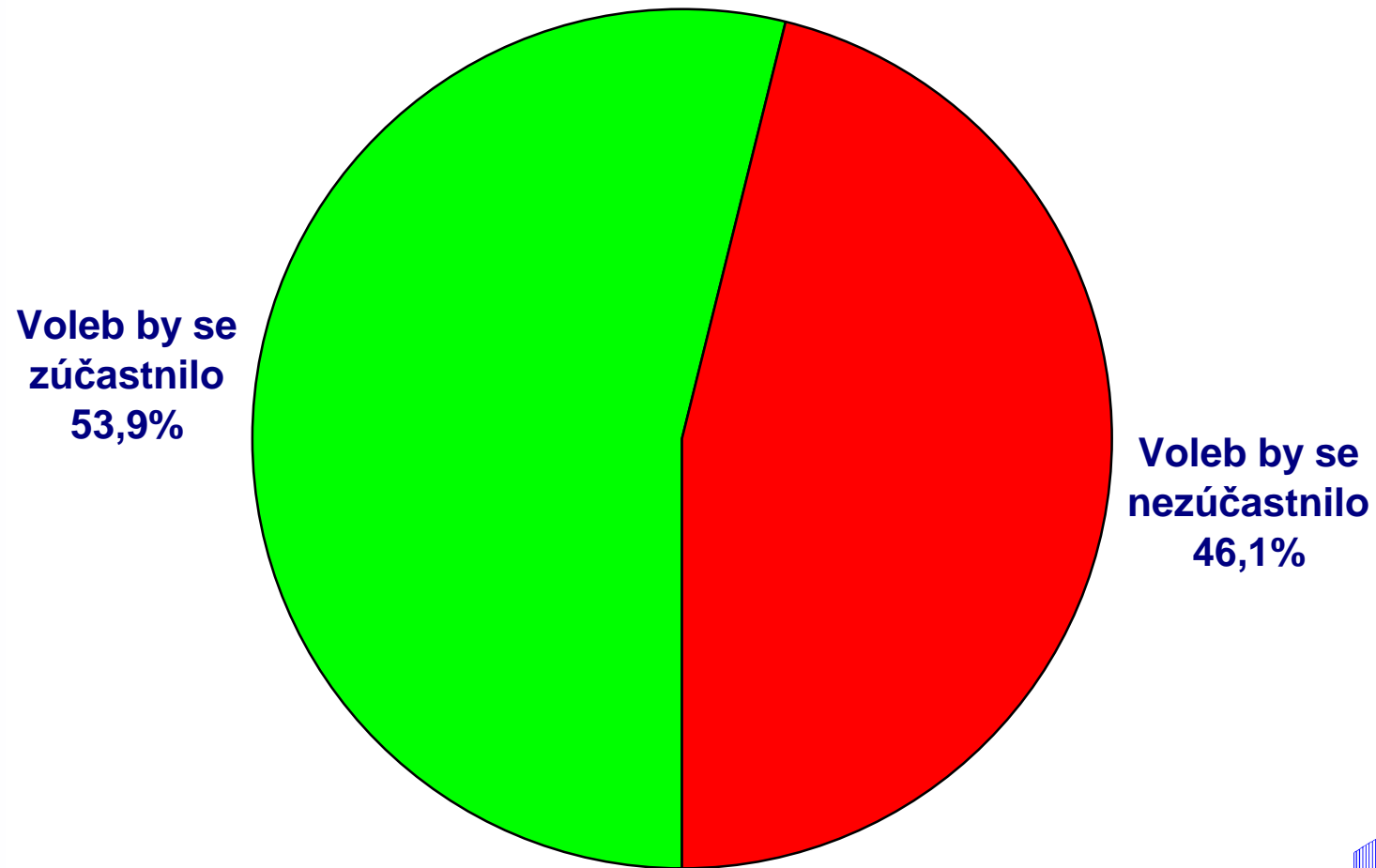
Ve výsledcích je vedle aktuálních preferencí respondentů zohledněna i informace, jak hlasovali v posledních volbách do PSP ČR.

- **VOLEBNÍ MODEL** agentury MEDIAN reprezentuje předpokládané výsledky voleb do Poslanecké sněmovny. **Do výsledku jsou zahrnuti oprávnění voliči, kteří by šli k volbám a jsou rozhodnuti, kterou stranu by volili.**

Výsledky reprezentují preference za období, ve kterém proběhlo dotazování, tj. za závěr listopadu a první polovinu měsíce prosinec.

VOLEBNÍ ÚČAST

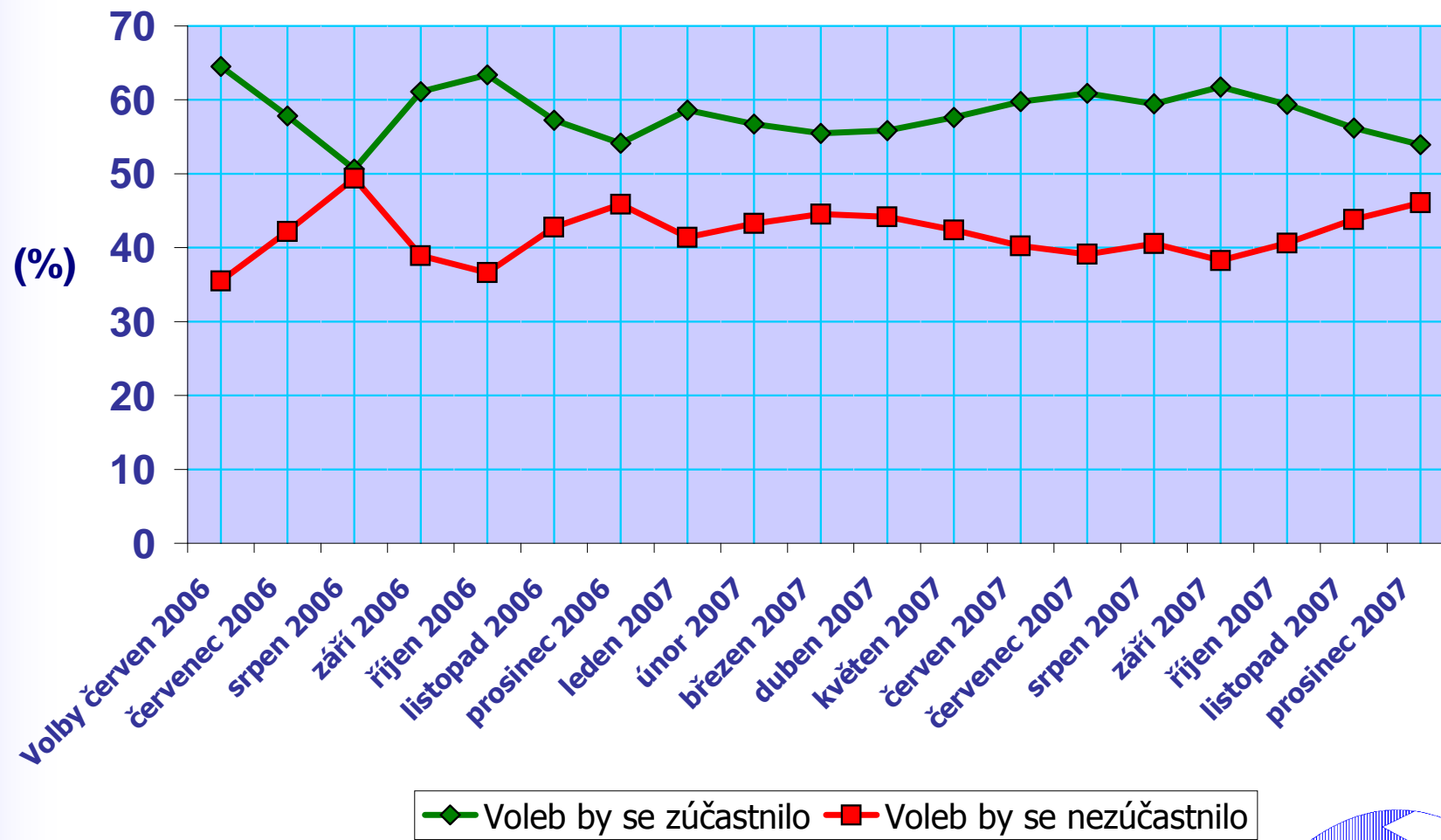
Z aktuálního průzkumu vyplývá, že v prosinci by se voleb do PSP ČR zúčastnilo necelých 54 % oprávněných voličů. V porovnání s červnovými volbami 2006 je ochota lidí jít k volbám o zhruba 11 % nižší.



VOLEBNÍ ÚČAST

TISKOVÁ ZPRÁVA

Vývoj volební účasti

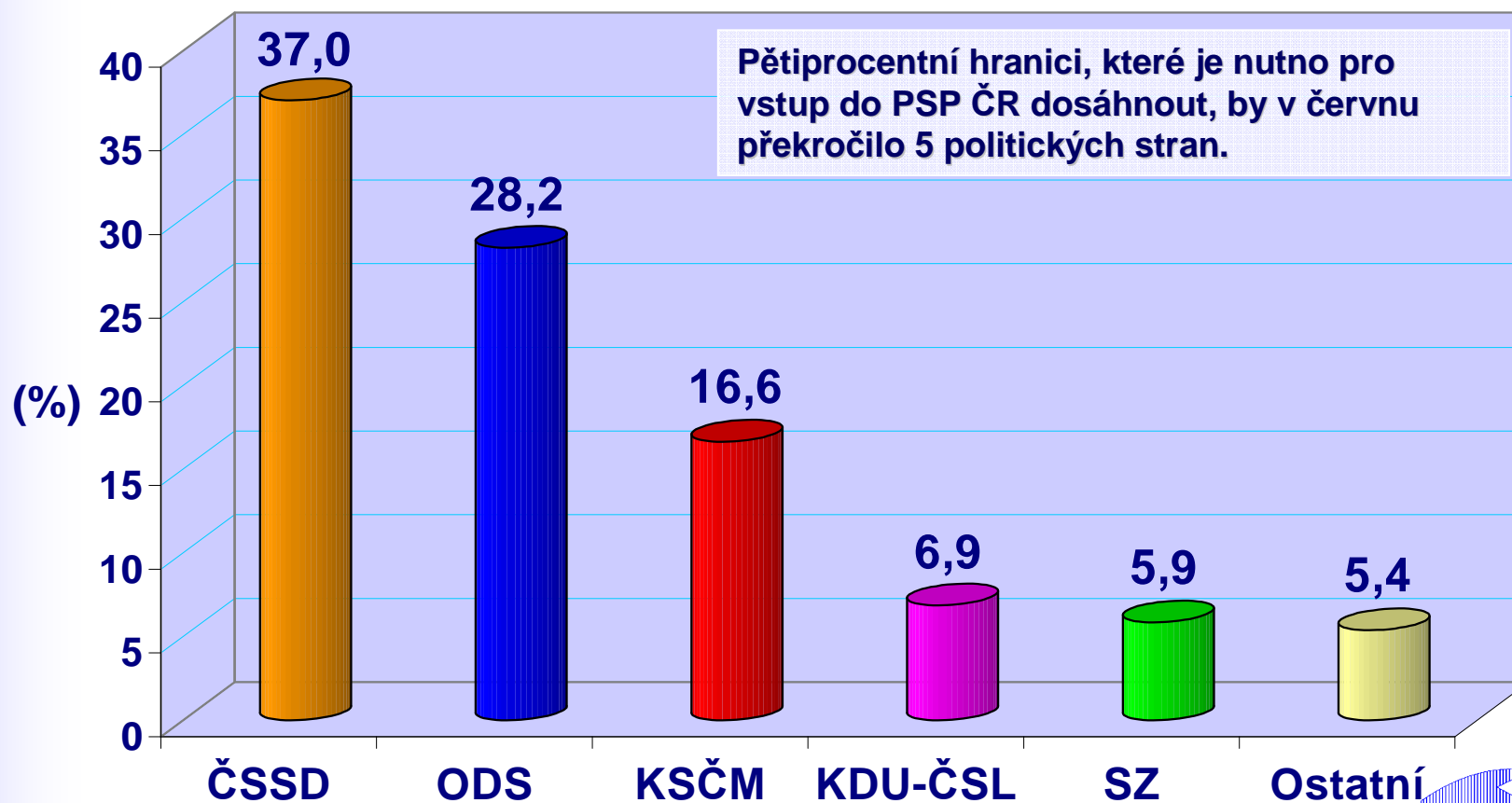


VOLEBNÍ MODEL – % hlasů rozhodnutých voličů

Statistická odchylka je u následujícího grafu cca 1,8 % u menších stran až 4 % u velkých stran.

VOLEBNÍ MODEL reprezentuje předpokládané výsledky voleb do Poslanecké sněmovny. Do výsledku jsou zahrnuti oprávnění voliči, **kteří by šli k volbám a jsou rozhodnutí, jakou stranu by volili.**

Volební model (preferenze rozhodnutých voličů)

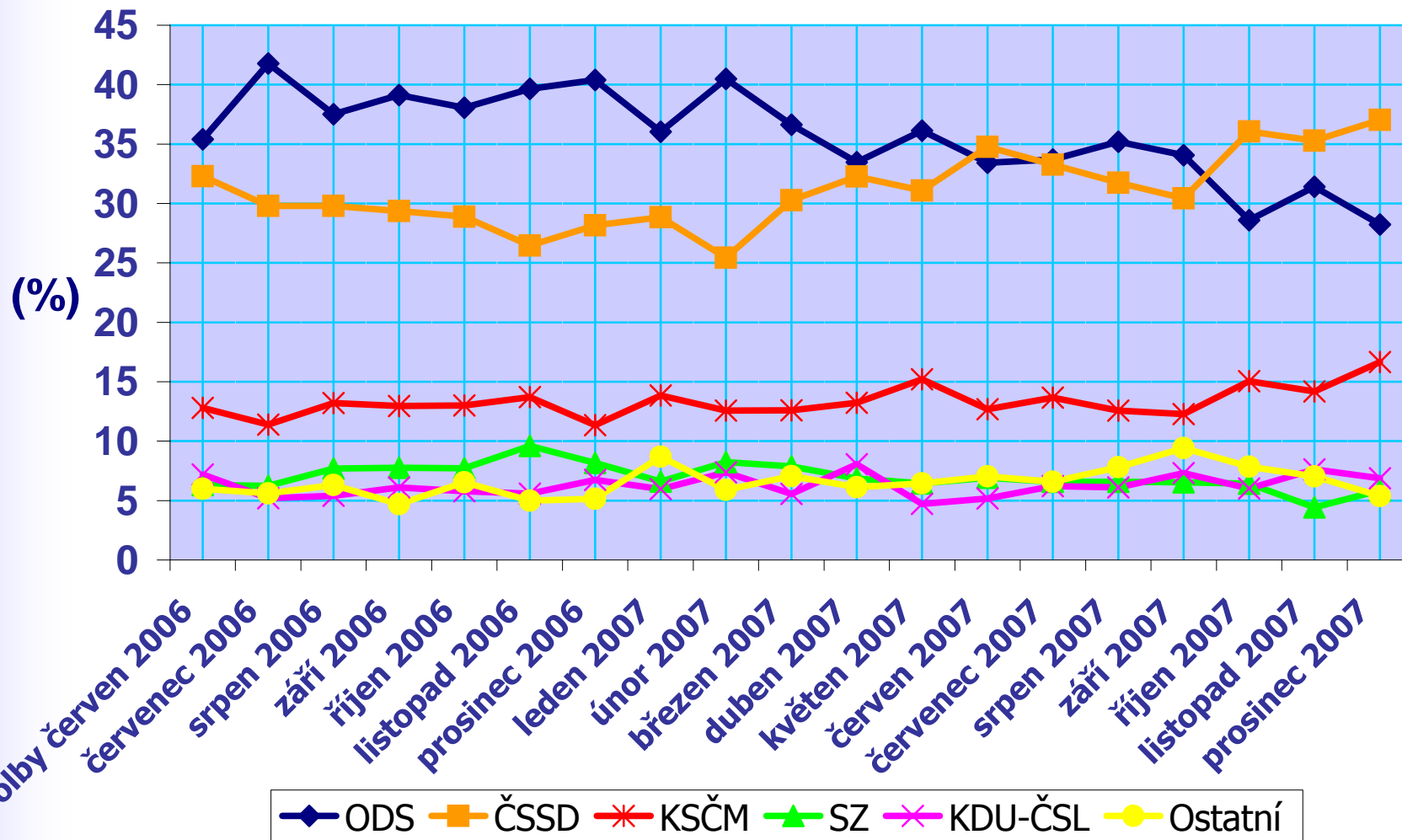


TISKOVÁ ZPRÁVA

VOLEBNÍ MODEL – VÝVOJ

TISKOVÁ ZPRÁVA

Vývoj preferencí

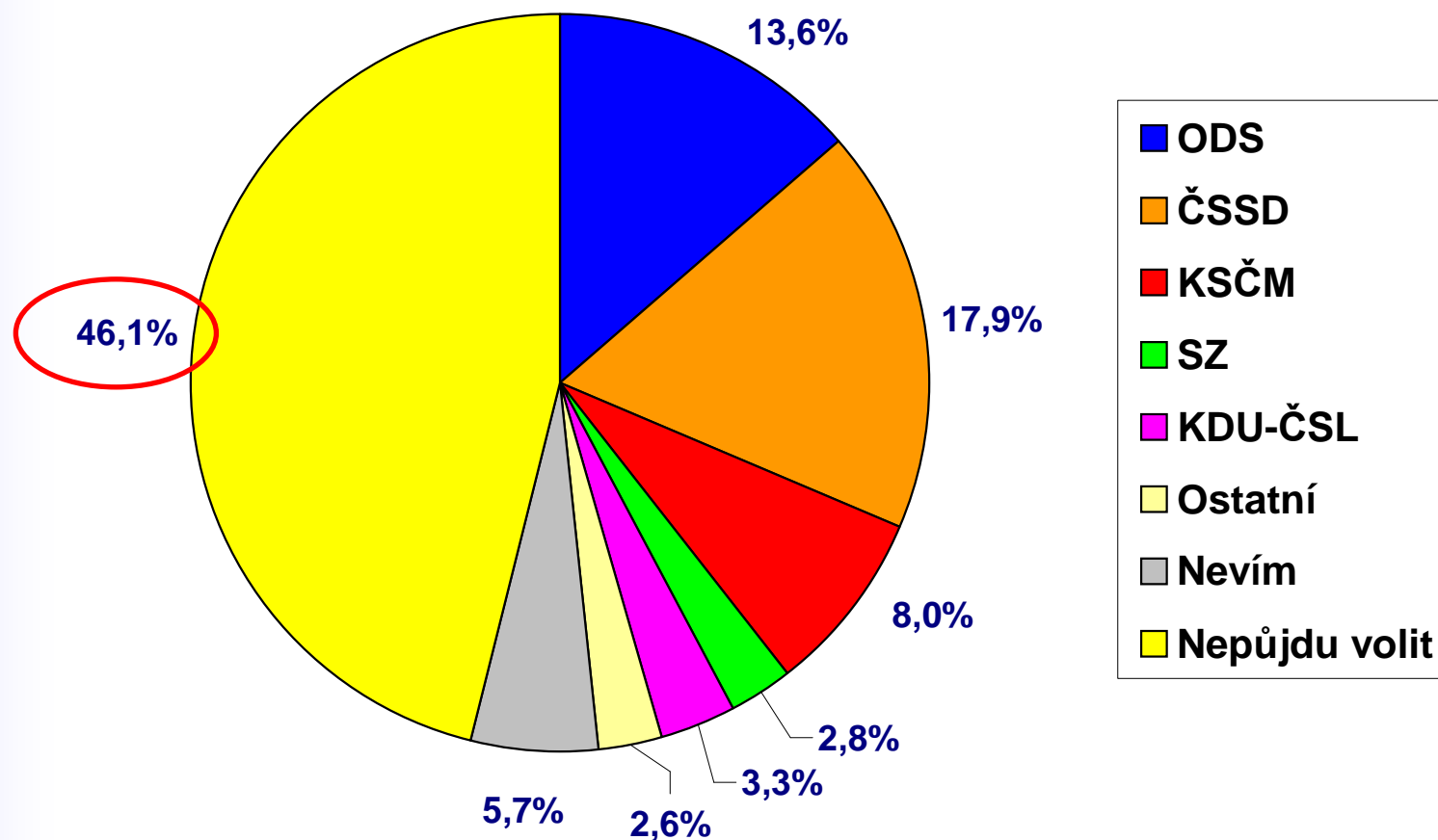


STRANICKÉ PREFERENCE – % hlasů všech oprávněných voličů

TISKOVÁ ZPRÁVA

STRANICKÉ PREFERENCE reprezentují výsledky výzkumu vztažené ke všem dotázaným, tj. včetně nerozhodnutých (odpověď „Nevím“) a těch, kteří by nešli volit.

Stranický koláč



Tyto hodnoty nelze porovnávat s výsledky voleb!

ZÁVĚRY A SROVNÁNÍ PRŮZKUMU S VÝSLEDKY VOLEB

V prosincovém průzkumu si pozici nejsilnější strany upevnila ČSSD s výsledkem 37 %, což je nejlepší výsledek od červnových voleb 2006. Nárůst sociálních demokratů před ODS tak činil zhruba 9 %.

ODS v prosinci zaznamenala zhruba 3% odliv voličů a zaznamenala tak naopak nejhorší výsledek od voleb.

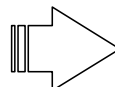
KSČM v se v prosinci pohybovala mírně pod 17 %, a dosáhla tak nejlepšího výsledku od posledních voleb.

Strana zelených se v prosincovém šetření ocitla těsně pod 6 %, a vrátila se tak na hodnoty, které jsou nutné pro vstup do PSP ČR. Vzhledem k statistické chybě (která se konkrétně pro výsledek SZ pohybuje v intervalu cca +/- 1,9 % od zjištěné hodnoty) to však nemusí znamenat, že by se ve skutečnosti do parlamentu dostala.

KDU-ČSL v prosinci dosáhla necelé 7% podpory, a pohybovala se tak zhruba na dlouhodobém průměru.

Podpora ostatních, neparlamentních stran klesla na zhruba 5,5 %, což je nejméně od voleb.

Strana	Volby
	červen 2006
ODS	35,4
ČSSD	32,3
KSČM	12,8
SZ	6,3
KDU-ČSL	7,2
Ostatní	6



MEDIAN	MEDIAN	MEDIAN	MEDIAN	MEDIAN	MEDIAN	MEDIAN	MEDIAN	MEDIAN	MEDIAN	MEDIAN	MEDIAN	MEDIAN
leden 2007	únor 2007	březen 2007	duben 2007	květen 2007	červen 2007	červenec 2007	srpen 2007	září 2007	říjen 2007	listopad 2007	prosinec 2007	
36,0	40,5	36,6	33,5	36,1	33,4	33,7	35,2	34,1	28,6	31,4	28,2	
28,8	25,4	30,3	32,3	31,1	34,8	33,3	31,7	30,4	36,1	35,3	37,0	
13,9	12,6	12,6	13,2	15,2	12,7	13,7	12,6	12,3	15,1	14,2	16,6	
6,6	8,2	7,9	6,9	6,4	6,9	6,6	6,6	6,5	6,4	4,4	5,9	
6,0	7,4	5,6	8,1	4,7	5,2	6,2	6,1	7,3	6,0	7,6	6,9	
8,7	5,9	7,1	6,1	6,4	7,0	6,6	7,8	9,4	7,9	7,0	5,4	

(údaje v %)

MEDIAN

KONTAKT

Arnošt Janeček

Tel.: + 420 225 301 151

GSM: + 420 605 222 795

arnost.janecek@median.cz

MEDIAN

Národních hrdinů 73

Praha 9

190 12

www.median.cz

Sekretariát: + 420 225 301 111

MEDIAN – PROFIL SPOLEČNOSTI

MEDIAN s. r. o. je nezávislá česká soukromá společnost s důležitým postavením na trhu v České i Slovenské republice. Společnost působí na trhu od roku 1993 a představuje výzkumnou agenturu s plným servisem a vysokým standardem poskytovaných služeb. MEDIAN realizuje všechny typy kvalitativních i kvantitativních výzkumů trhu a výzkumů veřejného mínění.

MEDIAN má vlastní tazatelskou síť (1000 tazatelů). Všichni tazatelé se pravidelně zúčastňují školení. Tazatelé mají zkušenost se všemi typy výzkumů a výběrů respondentů – kvótní výběr, náhodný výběr, výzkum typu „business to business“ atd. a s rozsáhlými výzkumy.

MEDIAN má vlastní softwarové oddělení, které připravuje algoritmy pro analýzy dat z výzkumů. MEDIAN rovněž vyvíjí a poskytuje speciální originální software. Součástí těchto služeb jsou rovněž školení v používání tohoto software. Příkladem softwaru jsou programové aplikace pro analýzy dat z výzkumů.

Jsme členem:

SIMAR

ESOMAR

TGI Network

American Marketing Association