

M E D I A N

VÝZKUM TRHU, MÉDIÍ a VEŘEJNÉHO MÍNĚNÍ, VÝVOJ SOFTWARE

MEDIAN, Národních hrdinů 73, 190 12 Praha 9, tel.: 225 301 111, fax: 225 301 101, [http: //www.median.cz](http://www.median.cz), e-mail: [median@median.cz](mailto:median@median.cz)

oficiální partner KANTAR MEDIA GROUP

pro Českou republiku

# TISKOVÁ ZPRÁVA

**VOLEBNÍ MODEL, STRANICKÉ PREFERENCE, VÝVOJ VOLIČSKÝCH PREFERENCÍ**

**březen 2008**

8. duben 2008

MEDIAN ČR

# METODOLOGIE SBĚRU A ZPRACOVÁNÍ DAT

Realizátor – MEDIAN, s.r.o.

Výzkum trhu, médií a veřejného mínění, vývoj software.

Terénní sběr dat proběhl ve dnech 2. 2. – 1. 3. 2008 stratifikovaným adresním náhodným výběrem. Respondenti tvoří reprezentativní vzorek populace ČR dle údajů ČSÚ.

Předvolebního průzkumu se zúčastnilo **1020** respondentů starších 18 let.

Metodologie sběru dat – osobní rozhovor tazatele s respondentem, který zaznamenává odpovědi do elektronického dotazníku (notebooku).

Na základě doporučení, které vydalo sdružení SIMAR dne 29. 6. 2006, jehož je agentura MEDIAN členem, jsou primárně uváděny výsledky **stranických preferencí** a **volebního modelu**.

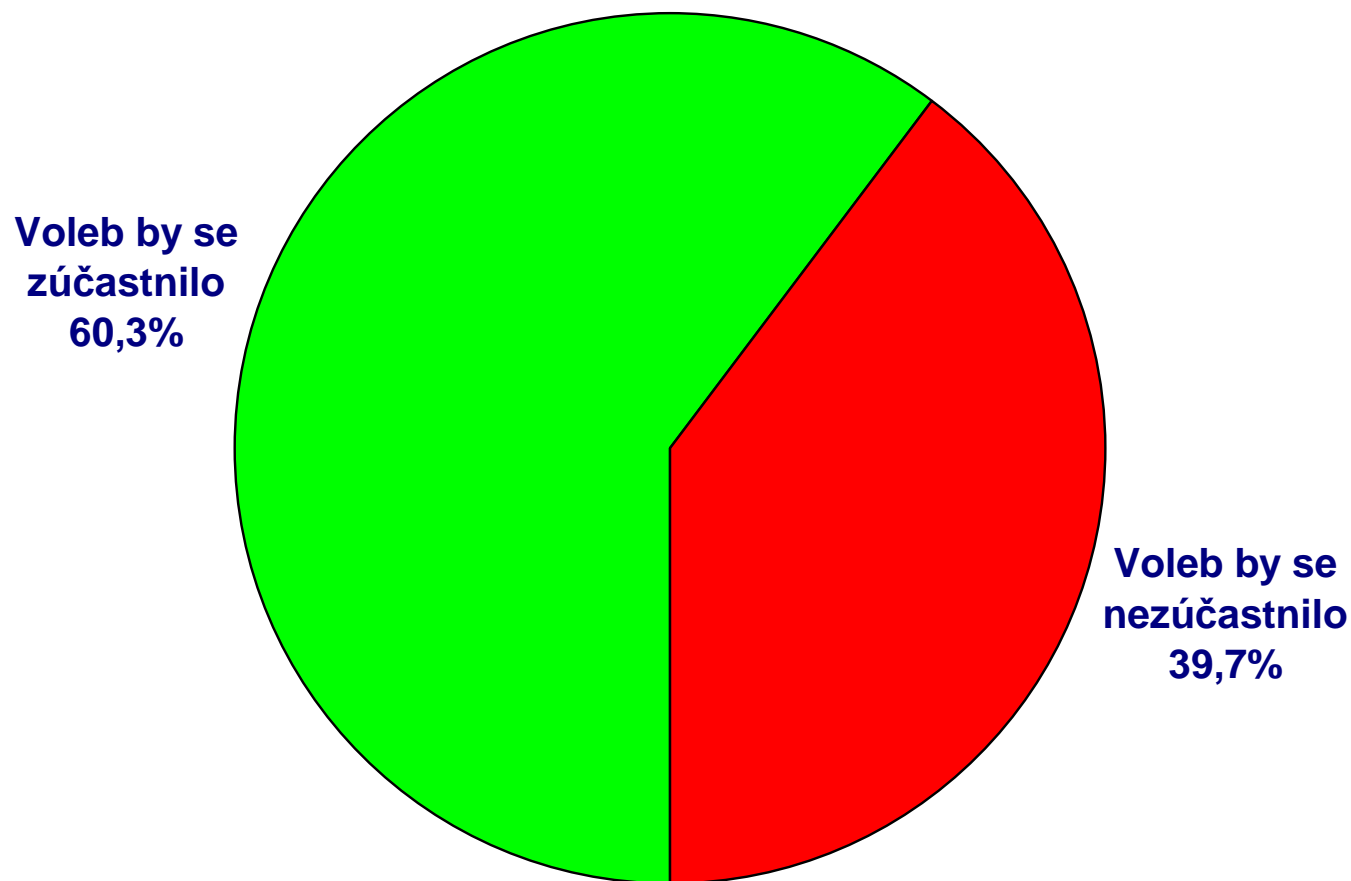
Ve výsledcích je vedle aktuálních preferencí respondentů zohledněna i informace, jak hlasovali v posledních volbách do PSP ČR.

- **VOLEBNÍ MODEL** agentury MEDIAN reprezentuje předpokládané výsledky voleb do Poslanecké sněmovny. **Do výsledku jsou zahrnuti oprávnění voliči, kteří by šli k volbám a jsou rozhodnuti, kterou stranu by volili.**

**Výsledky reprezentují preference za období, ve kterém proběhlo dotazování,  
tj. za měsíc březen 2008.**

# VOLEBNÍ ÚČAST

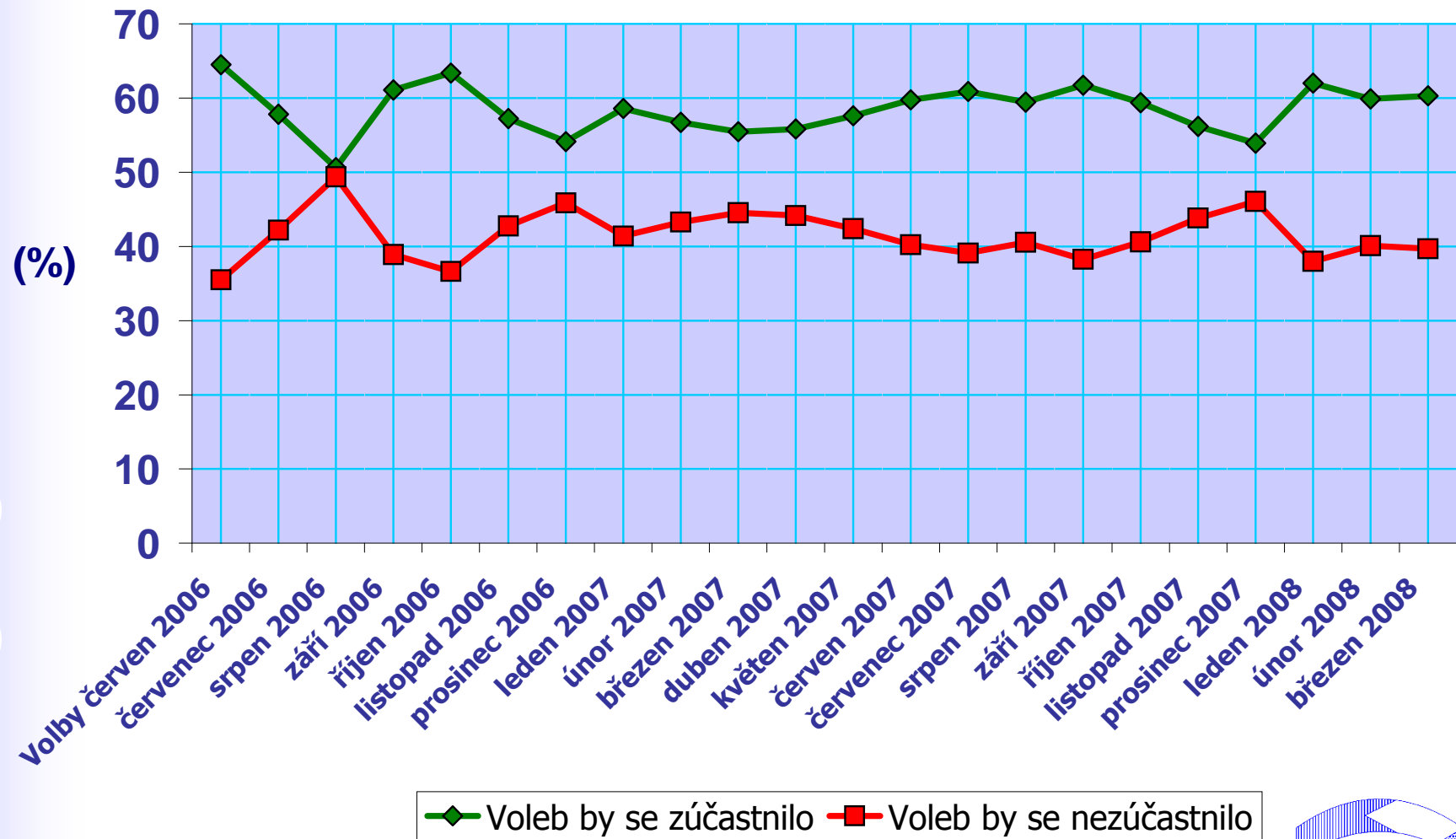
Z aktuálního průzkumu vyplývá, že v březnu by se voleb do PSP ČR zúčastnilo 60 % oprávněných voličů. Takový výsledek je zhruba o 4 % nižší než ve volbách v srpnu 2006.



# VOLEBNÍ ÚČAST

TISKOVÁ ZPRÁVA

## Vývoj volební účasti



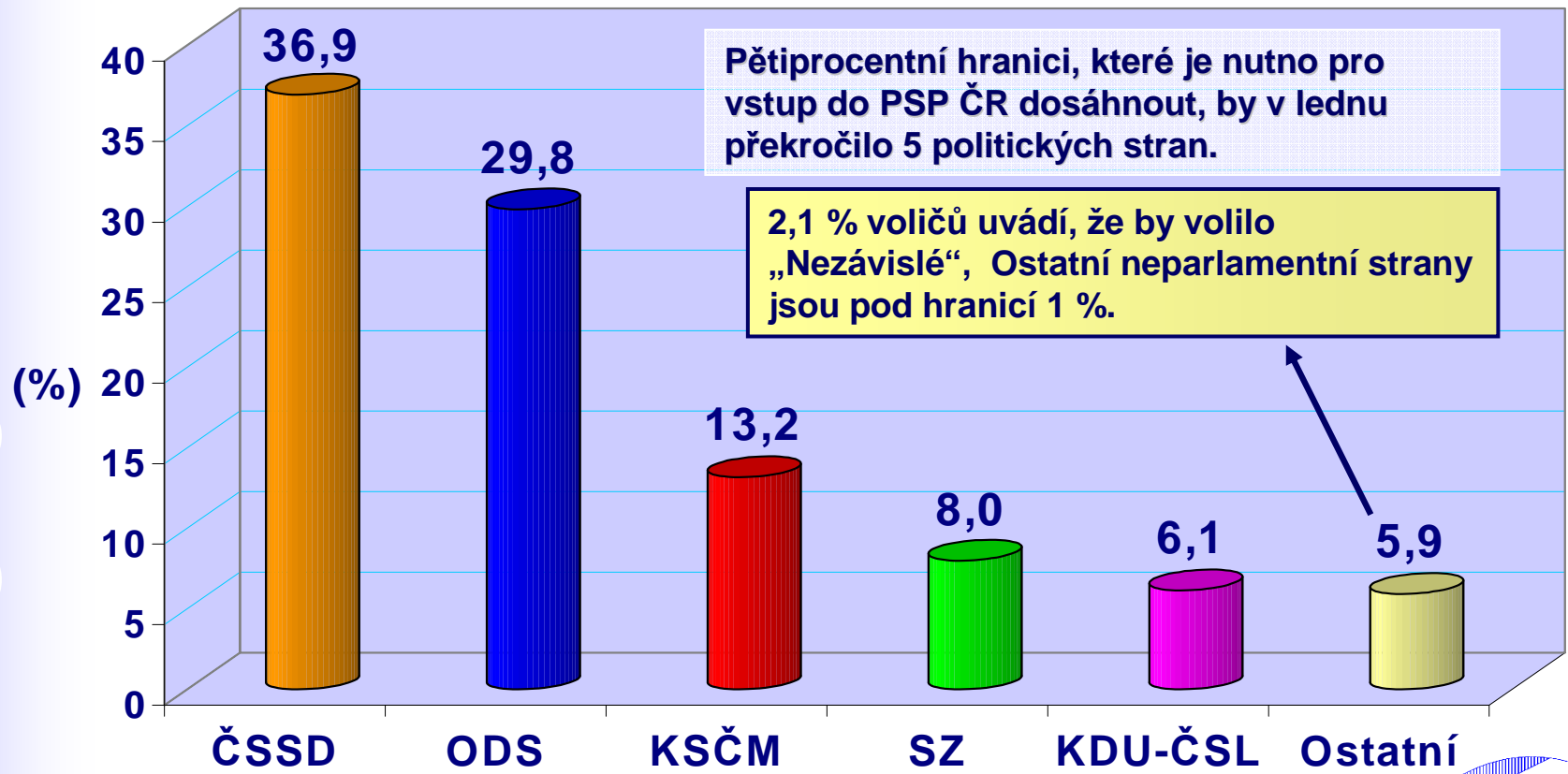
# VOLEBNÍ MODEL – % hlasů rozhodnutých voličů

Statistická odchylka je u následujícího grafu cca 2 % u menších stran až 4 % u velkých stran.

TISKOVÁ ZPRÁVA

VOLEBNÍ MODEL reprezentuje předpokládané výsledky voleb do Poslanecké sněmovny. Do výsledku jsou zahrnuti oprávnění voliči, **kteří by šli k volbám a jsou rozhodnutí, jakou stranu by volili.**

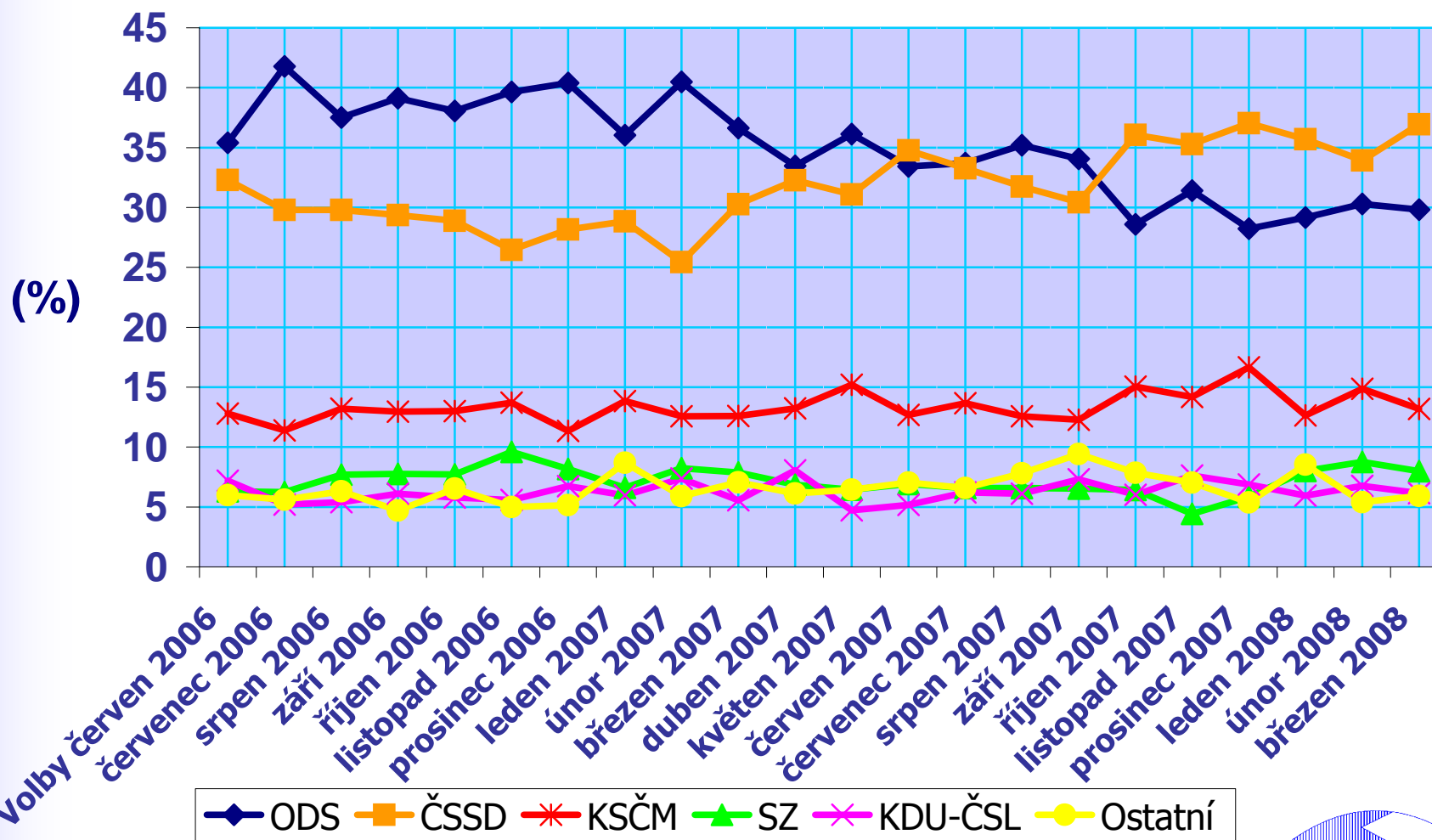
### Volební model (preferenze rozhodnutých voličů)



# VOLEBNÍ MODEL – VÝVOJ

TISKOVÁ ZPRÁVA

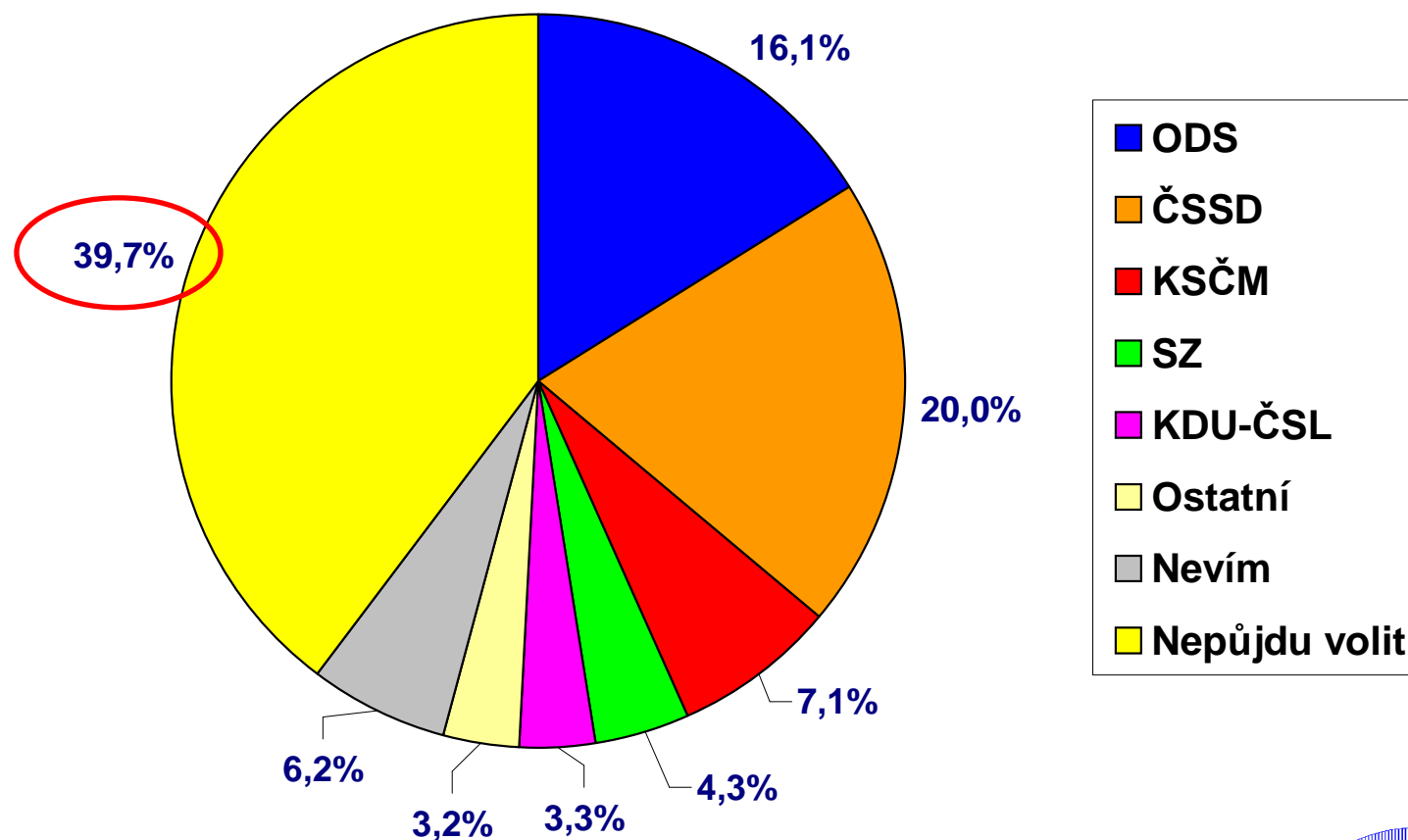
## Vývoj preferencí



# STRANICKÉ PREFERENCE – % hlasů všech oprávněných voličů

STRANICKÉ PREFERENCE reprezentují výsledky výzkumu vztažené ke všem dotázaným, tj. včetně nerozhodnutých (odpověď „Nevím“) a těch, kteří by nešli volit.

Stranický koláč



**Tyto hodnoty nelze porovnávat s výsledky voleb!**

# ZÁVĚRY A SROVNÁNÍ PRŮZKUMU S VÝSLEDKY VOLEB

V březnovém průzkumu si pozici nejsilnější strany upevnila ČSSD s výsledkem 37 %. Rozdíl mezi nejsilnějšími stranami tak činil již 7 %. ČSSD si meziměsíčně polepšila o 3 %.

ODS v březnu zaznamenala zhruba 30 % voličů.

KSČM v březnu dosáhla výsledku cca 13 %. Oproti únoru si tak pohoršila o necelá 2 %.

Strana zelených v březnovém šetření získala 8% podporu voličů, což je podobný výsledek jako v předchozích dvou měsících.

KDU-ČSL by v březnu volilo 6 % voličů.

Podpora **ostatních**, neparlamentních stran byla v březnu na hodnotě necelých 6 %, přičemž 2 % respondentů uvedlo, že by volilo „nezávislé“.

Strana	Volby
	červen 2006
ODS	35,4
ČSSD	32,3
KSČM	12,8
SZ	6,3
KDU-ČSL	7,2
Ostatní	6

MEDIAN	MEDIAN	MEDIAN	MEDIAN	MEDIAN	MEDIAN	MEDIAN	MEDIAN	MEDIAN	MEDIAN	MEDIAN	MEDIAN	MEDIAN	MEDIAN	MEDIAN
leden 2007	únor 2007	březen 2007	duben 2007	květen 2007	červen 2007	červenec 2007	srpen 2007	září 2007	říjen 2007	listopad 2007	prosinec 2007	leden 2008	únor 2008	březen 2008
36,0	40,5	36,6	33,5	36,1	33,4	33,7	35,2	34,1	28,6	31,4	28,2	29,2	30,3	29,8
28,8	25,4	30,3	32,3	31,1	34,8	33,3	31,7	30,4	36,1	35,3	37,0	35,7	33,9	36,9
13,9	12,6	12,6	13,2	15,2	12,7	13,7	12,6	12,3	15,1	14,2	16,6	12,6	14,9	13,2
6,6	8,2	7,9	6,9	6,4	6,9	6,6	6,6	6,5	6,4	4,4	5,9	8,0	8,8	8,0
6,0	7,4	5,6	8,1	4,7	5,2	6,2	6,1	7,3	6,0	7,6	6,9	5,9	6,8	6,1
8,7	5,9	7,1	6,1	6,4	7,0	6,6	7,8	9,4	7,9	7,0	5,4	8,5	5,4	5,9

(údaje v%)



# MEDIAN

## KONTAKT

Arnošt Janeček

GSM: + 420 605 222 795

[arnost.janecek@median.cz](mailto:arnost.janecek@median.cz)

MEDIAN

Národních hrdinů 73

Praha 9

190 12

[www.median.cz](http://www.median.cz)

Sekretariát: + 420 225 301 111

# MEDIAN – PROFIL SPOLEČNOSTI

MEDIAN s. r. o. je nezávislá česká soukromá společnost s důležitým postavením na trhu v České i Slovenské republice. Společnost působí na trhu od roku 1993 a představuje výzkumnou agenturu s plným servisem a vysokým standardem poskytovaných služeb. MEDIAN realizuje všechny typy kvalitativních i kvantitativních výzkumů trhu a výzkumů veřejného mínění.

MEDIAN má vlastní tazatelskou síť (1000 tazatelů). Všichni tazatelé se pravidelně zúčastňují školení. Tazatelé mají zkušenost se všemi typy výzkumů a výběrů respondentů – kvótní výběr, náhodný výběr, výzkum typu „business to business“ atd. a s rozsáhlými výzkumy.

MEDIAN má vlastní softwarové oddělení, které připravuje algoritmy pro analýzy dat z výzkumů. MEDIAN rovněž vyvíjí a poskytuje speciální originální software. Součástí těchto služeb jsou rovněž školení v používání tohoto software. Příkladem softwaru jsou programové aplikace pro analýzy dat z výzkumů.

**Jsme členem:**

**SIMAR**

**ESOMAR**

**TGI Network**

**American Marketing Association**