

M E D I A N

VÝZKUM TRHU, MÉDIÍ a VEŘEJNÉHO MÍNĚNÍ, VÝVOJ SOFTWARE

MEDIAN, Národních hrdinů 73, 190 12 Praha 9, tel.: 225 301 111, fax: 225 301 101, <http://www.median.cz>, e-mail: median@median.cz

oficiální partner KANTAR MEDIA GROUP

pro Českou republiku

TISKOVÁ ZPRÁVA

VOLEBNÍ MODEL, STRANICKÉ PREFERENCE, VÝVOJ VOLIČSKÝCH PREFERENCÍ

červenec 2008

11. srpen 2008

MEDIAN ČR

METODOLOGIE SBĚRU A ZPRACOVÁNÍ DAT

Realizátor – MEDIAN, s.r.o.

Výzkum trhu, médií a veřejného mínění, vývoj software.

Terénní sběr dat proběhl ve dnech 2.7. – 1.8. 2008 stratifikovaným adresním náhodným výběrem. Respondenti tvoří reprezentativní vzorek populace ČR dle údajů ČSÚ.

Předvolebního průzkumu se zúčastnilo **1116** respondentů starších 18 let.

Metodologie sběru dat – osobní rozhovor tazatele s respondentem, který zaznamenává odpovědi do elektronického dotazníku (notebooku).

Na základě doporučení, které vydalo sdružení SIMAR dne 29. 6. 2006, jehož je agentura MEDIAN členem, jsou primárně uváděny výsledky **stranických preferencí a volebního modelu**.

Ve výsledcích je vedle aktuálních preferencí respondentů zohledněna i informace, jak hlasovali v posledních volbách do PSP ČR.

- **VOLEBNÍ MODEL** agentury MEDIAN reprezentuje předpokládané výsledky voleb do Poslanecké sněmovny. **Do výsledku jsou zahrnuti oprávnění voliči, kteří by šli k volbám a jsou rozhodnutí, kterou stranu by volili.**

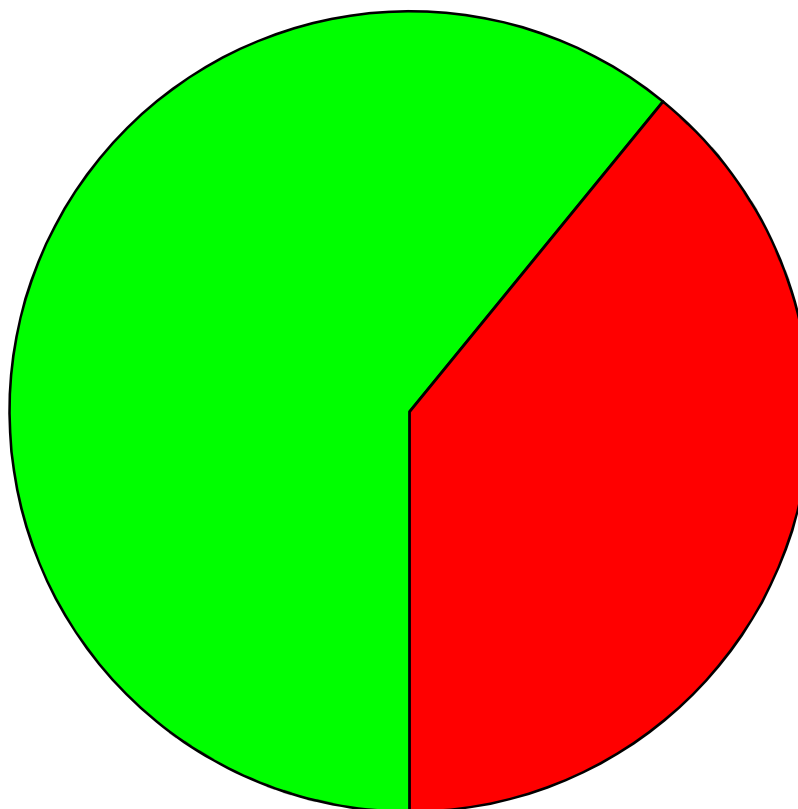
Výsledky reprezentují preference za období, ve kterém proběhlo dotazování, tj. za měsíc červenec 2008.

VOLEBNÍ ÚČAST

Z aktuálního průzkumu vyplývá, že v červenci by se voleb do PSP ČR zúčastnilo 61 % oprávněných voličů. Takový výsledek je zhruba o 3,5 % nižší než ve volbách v červnu 2006.

TISKOVÁ ZPRÁVA

Voleb by se
zúčastnilo
61%

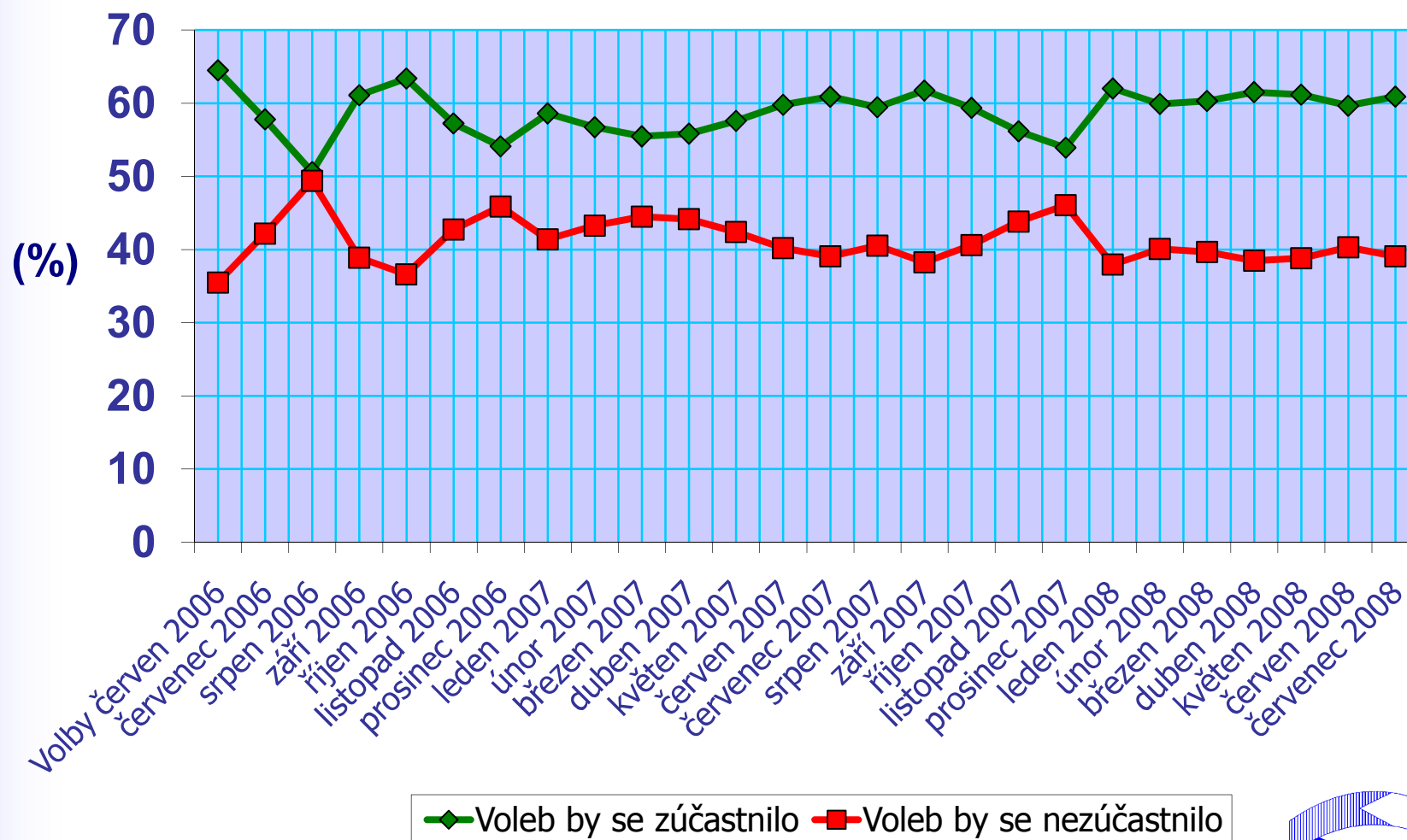


Voleb by se
nezúčastnilo
39%

VOLEBNÍ ÚČAST

TISKOVÁ ZPRÁVA

Vývoj volební účasti



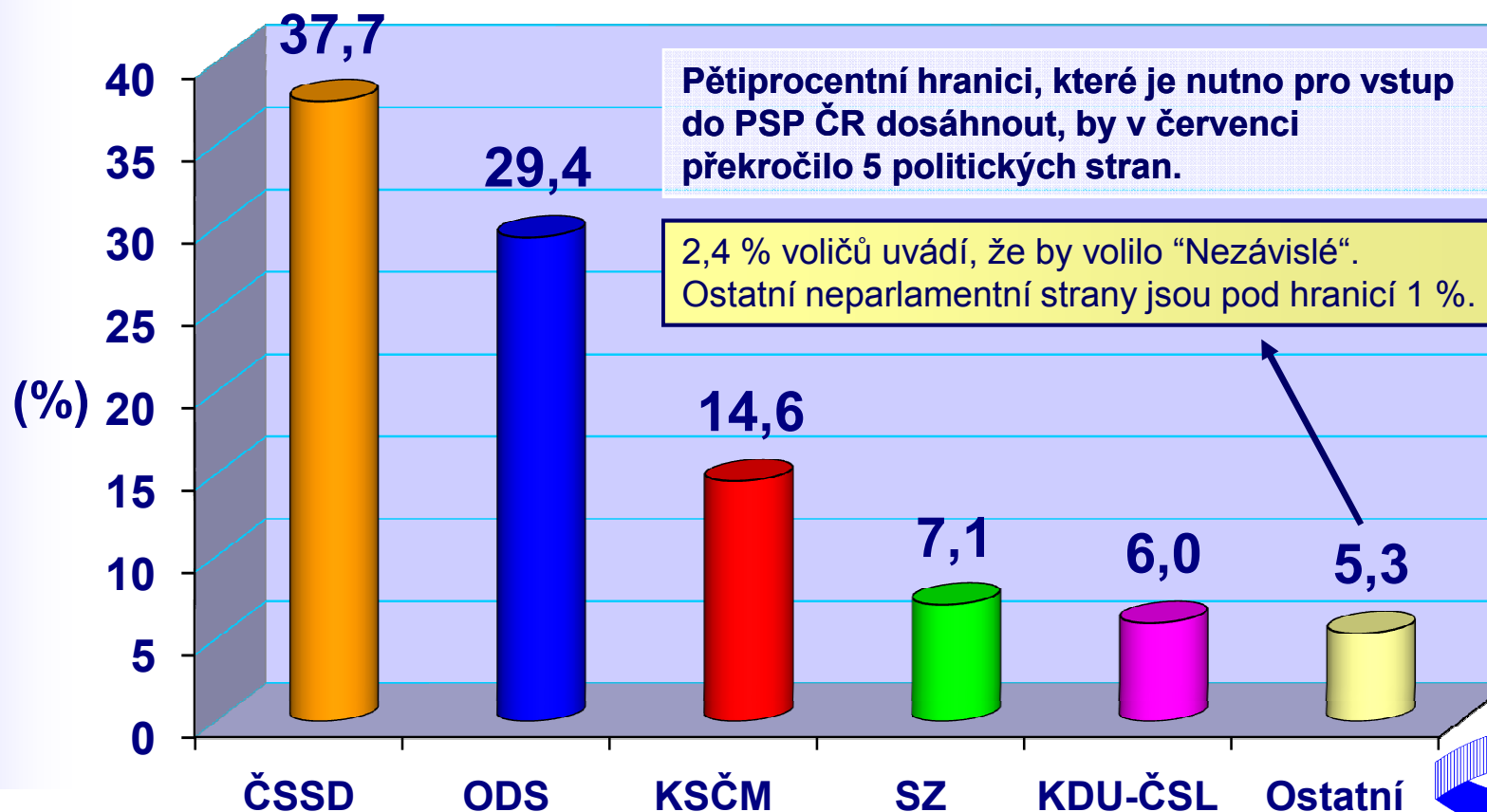
VOLEBNÍ MODEL – % hlasů rozhodnutých voličů

Statistická odchylka je u následujícího grafu cca 1,5 % u menších stran až 3,5 % u velkých stran.

VOLEBNÍ MODEL reprezentuje předpokládané výsledky voleb do Poslanecké sněmovny. Do výsledku jsou zahrnuti oprávnění voliči, **kteří by šli k volbám a jsou rozhodnutí, jakou stranu by volili.**

TISKOVÁ ZPRÁVA

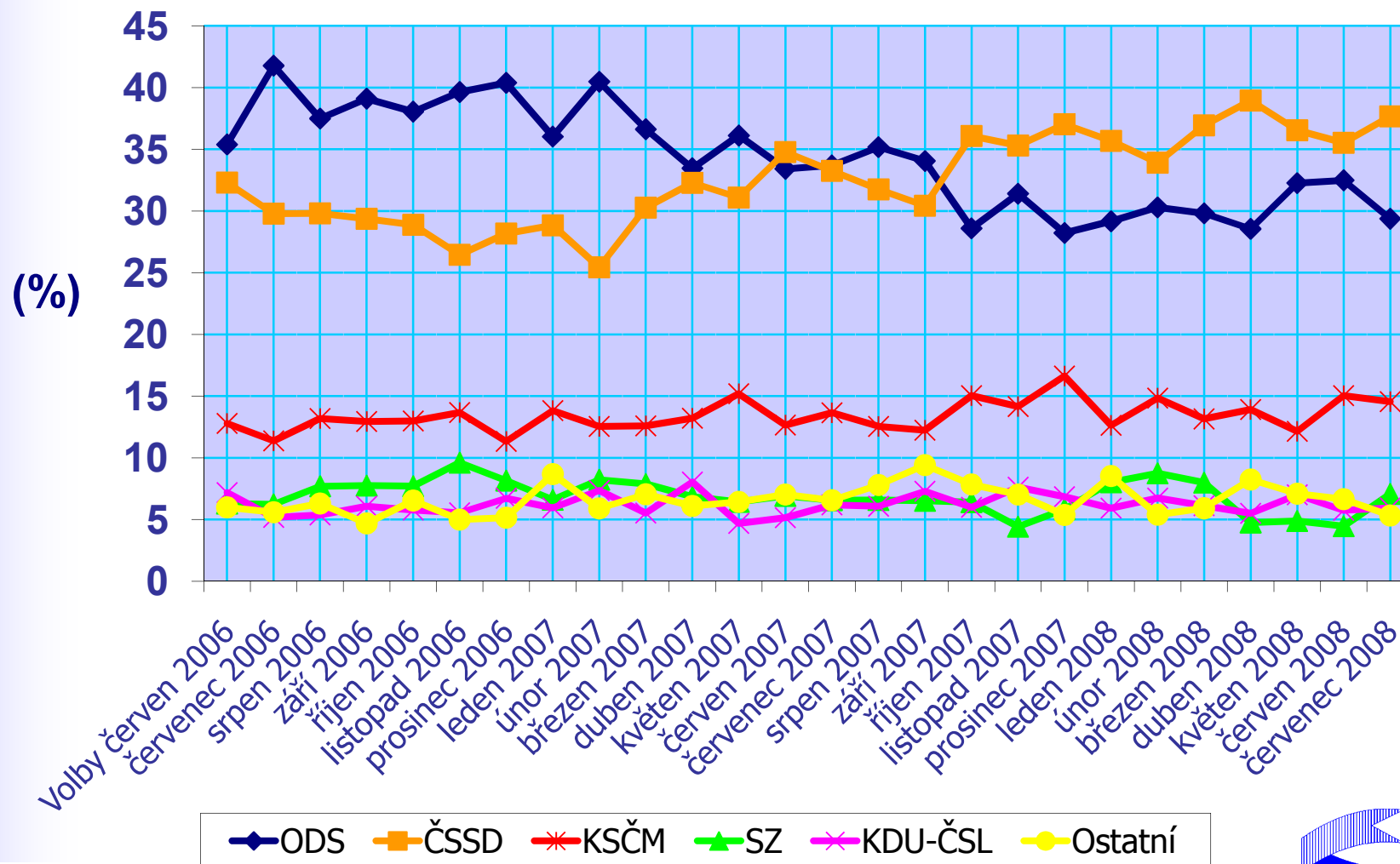
Volební model (preferenze rozhodnutých voličů)



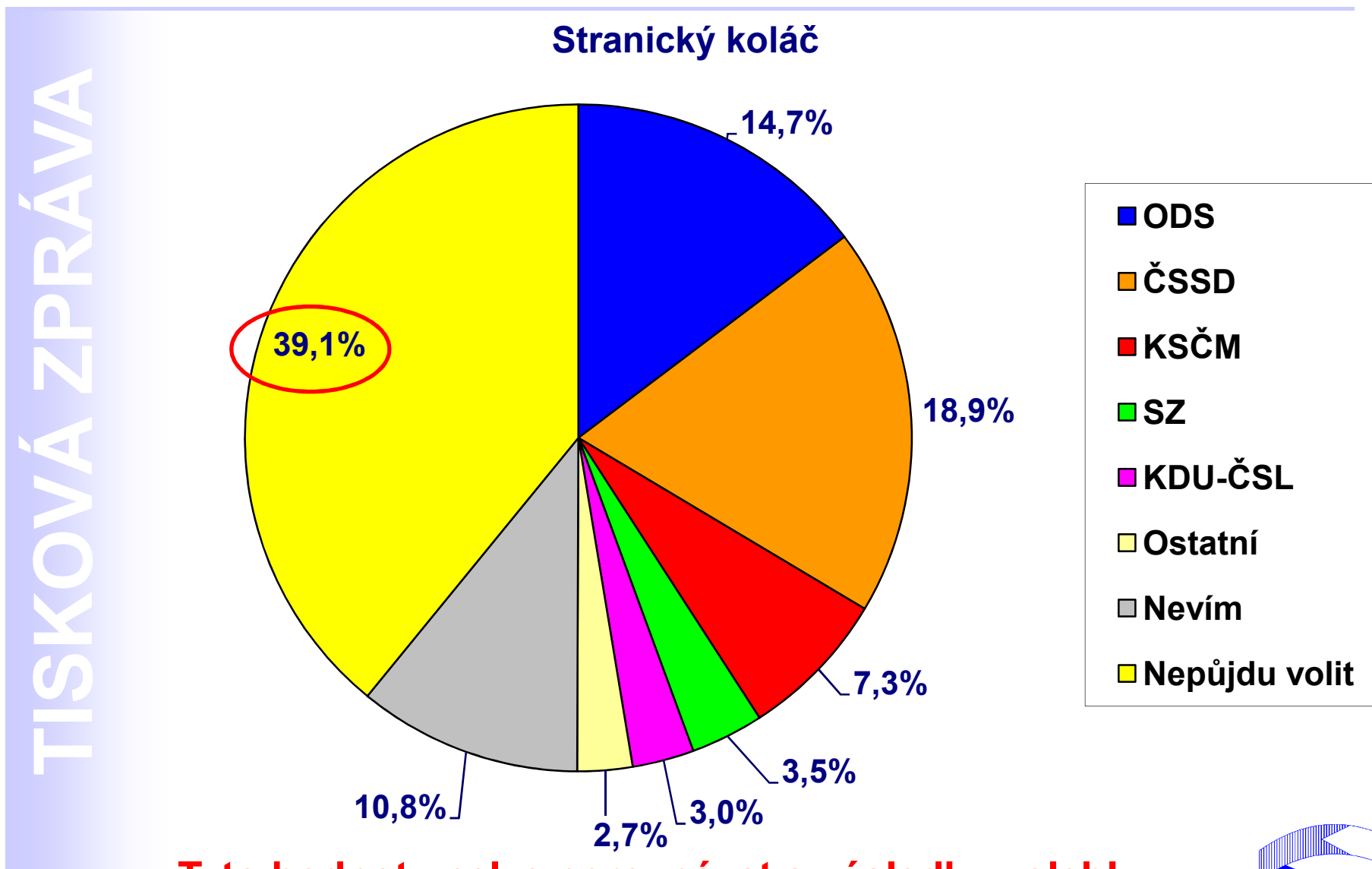
VOLEBNÍ MODEL – VÝVOJ

TISKOVÁ ZPRÁVA

Vývoj preferencí



STRANICKÉ PREFERENCE – % hlasů všech oprávněných voličů



Tyto hodnoty nelze porovnávat s výsledky voleb!

ZÁVĚRY A SROVNÁNÍ PRŮZKUMU S VÝSLEDKY VOLEB

V červencovém průzkumu si pozici nejsilnější strany upevnila ČSSD s výsledkem téměř 38 %, když v porovnání s předchozím šetřením, v červnu, posílila o zhruba 2 %.

ODS v červenci naopak zaznamenala 3% úbytek podpory voličů, a nyní tak dosahuje výsledku 29,5 %.

Rozdíl mezi nejsilnějšími stranami nyní dosahuje více než 8 %, přičemž ještě před měsícem byl rozdíl 3%.

KSČM v červnu dosáhla výsledku 14,6 %, což je o 0,5 % méně v porovnání s červnovým modelem.

Strana zelených se po čtvrt roce ocitla zpět nad 5% hranicí nutnou pro vstup do PSP ČR. Aktuální výsledek je nyní zhruba 7 %. V porovnání s červnovým výzkumem Medianu je nárůst preferencí u SZ o cca 2,5 %.

KDU-ČSL by v červenci volilo 6 % voličů, což je meziměsíčně téměř shodný výsledek.

Podpora ostatních, neparlamentních stran byla v červenci mírně nad 5 %.

| Strana | Volby |
|---------|-------------|
| | červen 2006 |
| ODS | 35,4 |
| ČSSD | 32,3 |
| KSČM | 12,8 |
| SZ | 6,3 |
| KDU-ČSL | 7,2 |
| Ostatní | 6 |



| MEDIAN | MEDIAN | MEDIAN | MEDIAN | MEDIAN | MEDIAN | MEDIAN | MEDIAN | MEDIAN | MEDIAN | MEDIAN | MEDIAN | MEDIAN |
|---------------|------------|-----------|------------|---------------|---------------|------------|-----------|-------------|------------|-------------|-------------|---------------|
| červenec 2007 | srpen 2007 | září 2007 | říjen 2007 | listopad 2007 | prosinec 2007 | leden 2008 | únor 2008 | březen 2008 | duben 2008 | květen 2008 | červen 2008 | červenec 2008 |
| 33,7 | 35,2 | 34,1 | 28,6 | 31,4 | 28,2 | 29,2 | 30,3 | 29,8 | 28,6 | 32,3 | 32,5 | 29,4 |
| 33,3 | 31,7 | 30,4 | 36,1 | 35,3 | 37,0 | 35,7 | 33,9 | 36,9 | 38,9 | 36,5 | 35,5 | 37,7 |
| 13,7 | 12,6 | 12,3 | 15,1 | 14,2 | 16,6 | 12,6 | 14,9 | 13,2 | 13,9 | 12,2 | 15,1 | 14,6 |
| 6,6 | 6,6 | 6,5 | 6,4 | 4,4 | 5,9 | 8,0 | 8,8 | 8,0 | 4,8 | 4,9 | 4,5 | 7,1 |
| 6,2 | 6,1 | 7,3 | 6,0 | 7,6 | 6,9 | 5,9 | 6,8 | 6,1 | 5,5 | 7,0 | 5,8 | 6,0 |
| 6,5 | 7,8 | 9,4 | 7,9 | 7,0 | 5,4 | 8,5 | 5,4 | 5,9 | 8,2 | 7,1 | 6,7 | 5,3 |

MEDIAN

KONTAKT

MEDIAN je nezávislá soukromá společnost pro výzkum trhu, médií a veřejného mínění & vývoj analytického a marketingového software. Společnost působí na trhu od roku 1993 a realizuje všechny typy kvalitativních i kvantitativních výzkumů trhu a veřejného mínění, vč. oficiálních mediálních měření a MML-TGI.

Arnošt Janeček

Mobil: + 420 605 222 795

arnost.janecek@median.cz

MEDIAN

Národních hrdinů 73

Praha 9

190 12

www.median.cz

Sekretariát: + 420 225 301 111

MEDIAN je členem:

SIMAR

ESOMAR

TGI Network

American Marketing Association