

**M E D I A N**

**VÝZKUM TRHU, MÉDIÍ a VEŘEJNÉHO MÍNĚNÍ, VÝVOJ SOFTWARE**

**MEDIAN, Národních hrdinů 73, 190 12 Praha 9, tel.: 225 301 111, fax: 225 301 101, <http://www.median.cz>, e-mail: [median@median.cz](mailto:median@median.cz)**

**oficiální partner KANTAR MEDIA GROUP**

**pro Českou republiku**

# **TISKOVÁ ZPRÁVA**

**VOLEBNÍ MODEL, STRANICKÉ PREFERENCE, VÝVOJ VOLIČSKÝCH PREFERENCÍ**

**leden 2009**

**5. února 2008**

**MEDIAN ČR**

Tato tisková zpráva je včetně předchozích dostupná ke stažení na [www.median.cz](http://www.median.cz)  
5. února 2008, MEDIAN ČR, Arnošt Janeček, Kamil Chovanec

# METODOLOGIE SBĚRU A ZPRACOVÁNÍ DAT

Realizátor – MEDIAN, s.r.o.

Výzkum trhu, médií a veřejného mínění, vývoj software.

Terénní sběr dat proběhl ve dnech 2.1.-1.2. 2009 stratifikovaným adresním náhodným výběrem. Respondenti tvoří reprezentativní vzorek populace ČR dle údajů ČSÚ.

Předvolebního průzkumu se zúčastnilo **1063** respondentů starších 18 let.

Metodologie sběru dat – osobní rozhovor tazatele s respondentem, který zaznamenává odpovědi do elektronického dotazníku (notebooku).

Na základě doporučení, které vydalo sdružení SIMAR dne 29. 6. 2006, jehož je agentura MEDIAN členem, jsou primárně uváděny výsledky **stranických preferencí a volebního modelu**.

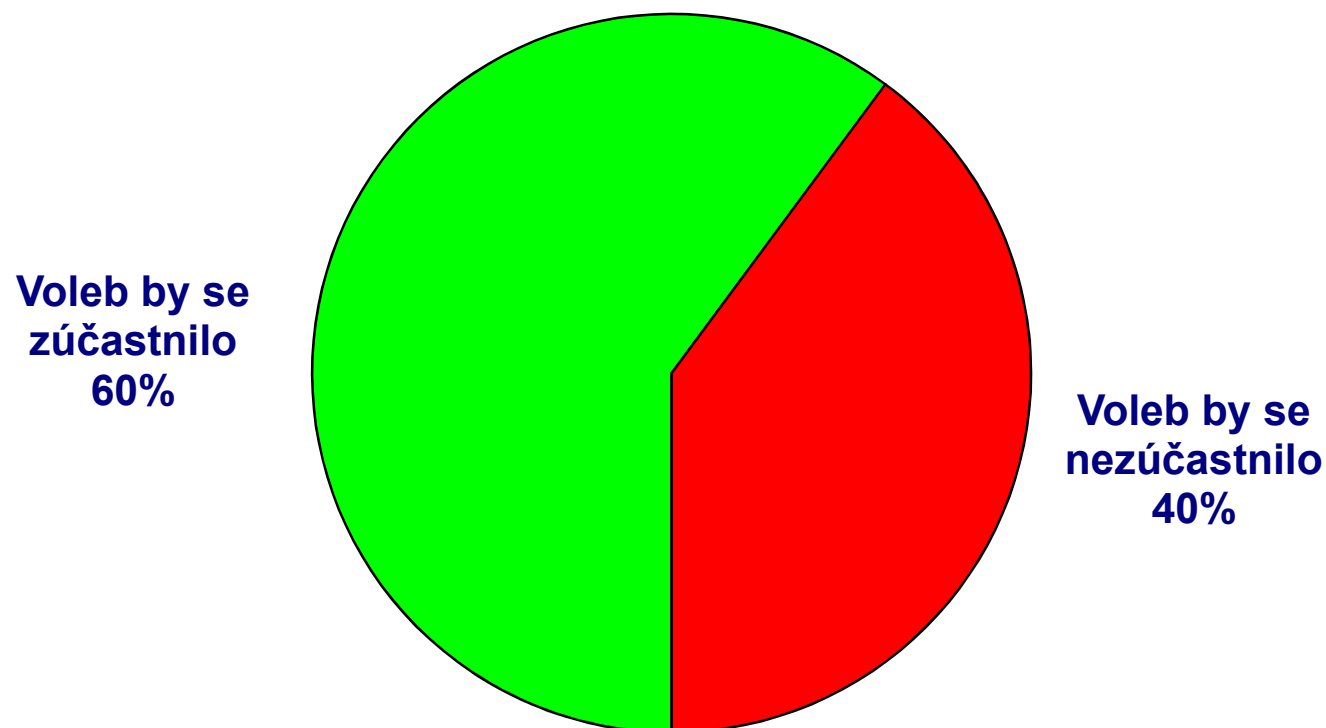
Ve výsledcích je vedle aktuálních preferencí respondentů zohledněna i informace, jak hlasovali v posledních volbách do PSP ČR.

- **VOLEBNÍ MODEL** agentury MEDIAN reprezentuje předpokládané výsledky voleb do Poslanecké sněmovny. **Do výsledku jsou zahrnuti oprávnění voliči, kteří by šli k volbám a jsou rozhodnutí, kterou stranu by volili.**

**Výsledky reprezentují preference za období, ve kterém proběhlo dotazování,  
tj. za měsíc leden 2009.**

# VOLEBNÍ ÚČAST

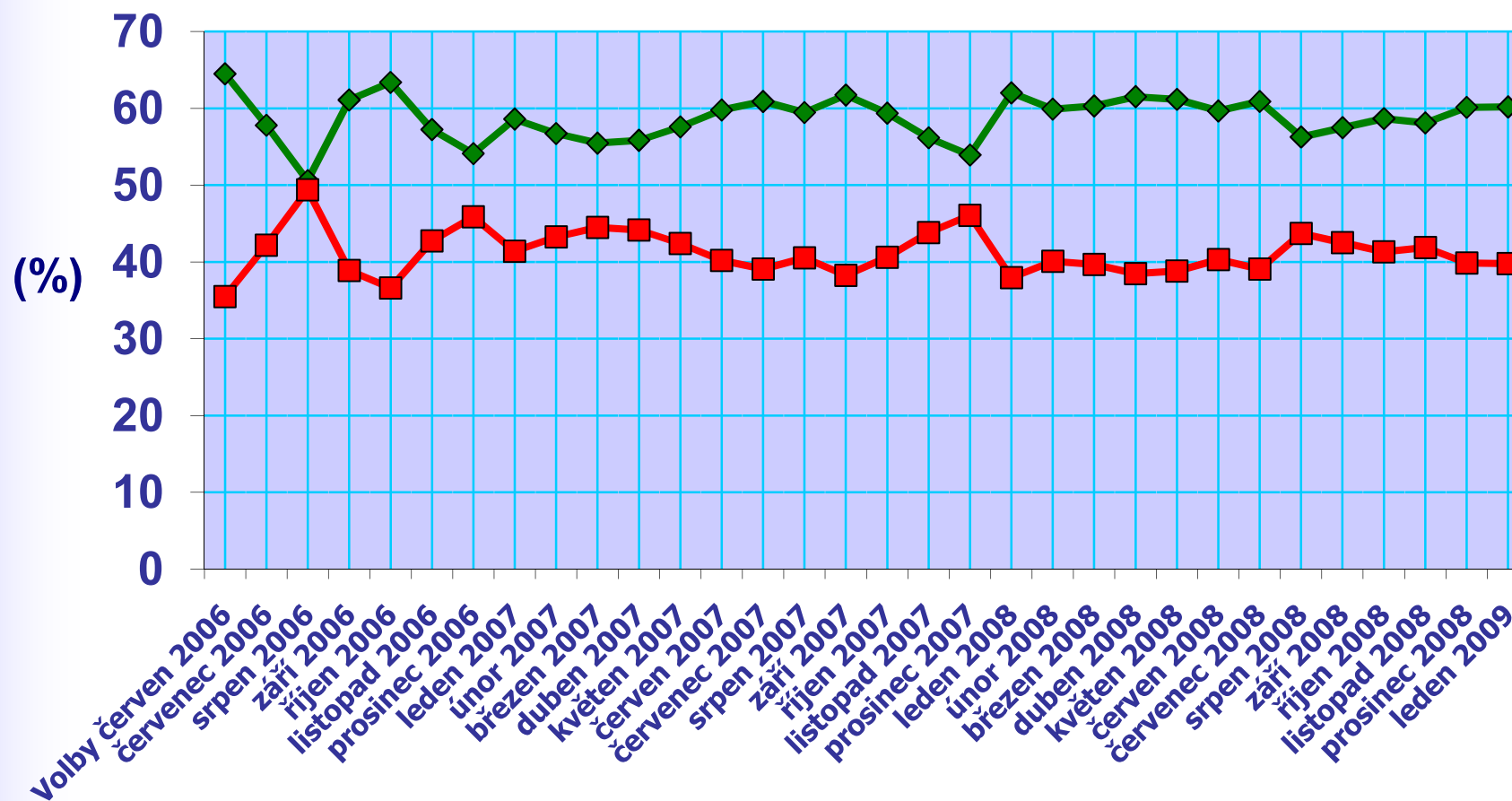
Z aktuálního průzkumu vyplývá, že v lednu by se voleb do PSP ČR zúčastnilo 60 % oprávněných voličů. Takový výsledek je zhruba o 4 % nižší než ve volbách v červnu 2006.



# VOLEBNÍ ÚČAST

TISKOVÁ ZPRÁVA

## Vývoj volební účasti

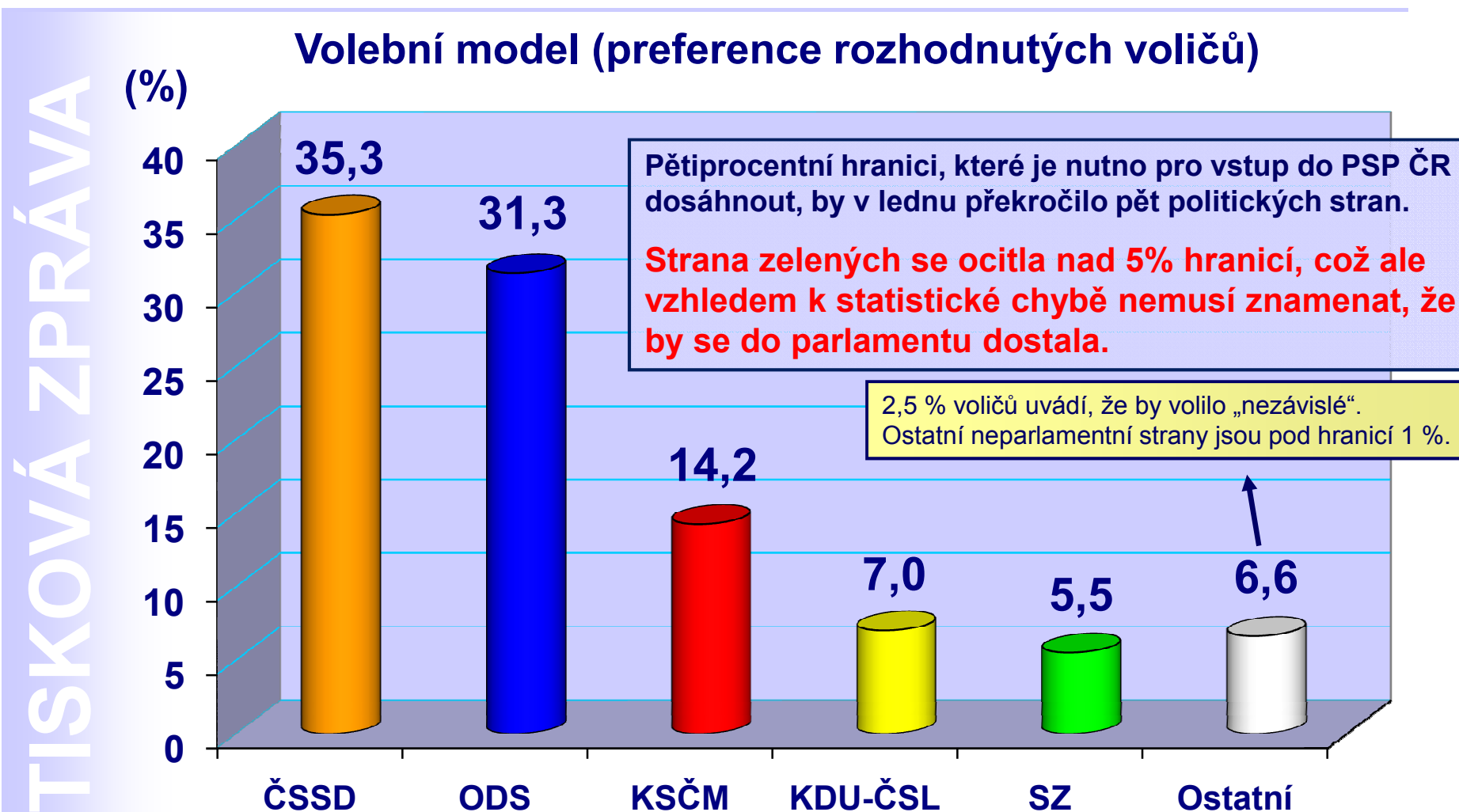


◆ Voleb by se zúčastnilo ■ Voleb by se nezúčastnilo



# VOLEBNÍ MODEL – % hlasů rozhodnutých voličů

Statistická odchylka je u následujícího grafu cca 2 % u menších stran a až 4 % u velkých stran.

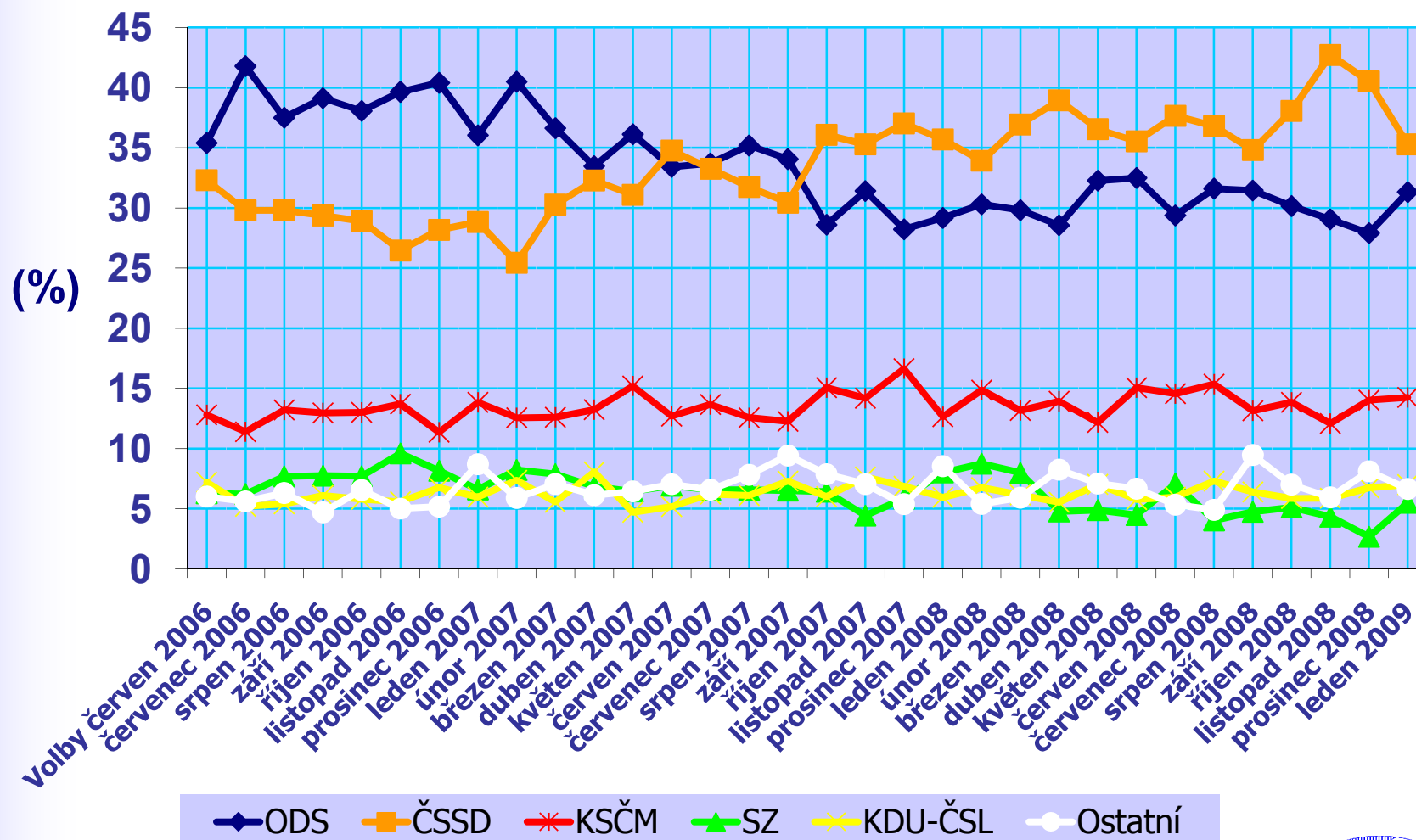


VOLEBNÍ MODEL reprezentuje předpokládané výsledky voleb do Poslanecké sněmovny. Do výsledku jsou zahrnuti oprávnění voliči, **kterí by šli k volbám a jsou rozhodnuti, jakou stranu by volili.**

# VOLEBNÍ MODEL – VÝVOJ

TISKOVÁ ZPRÁVA

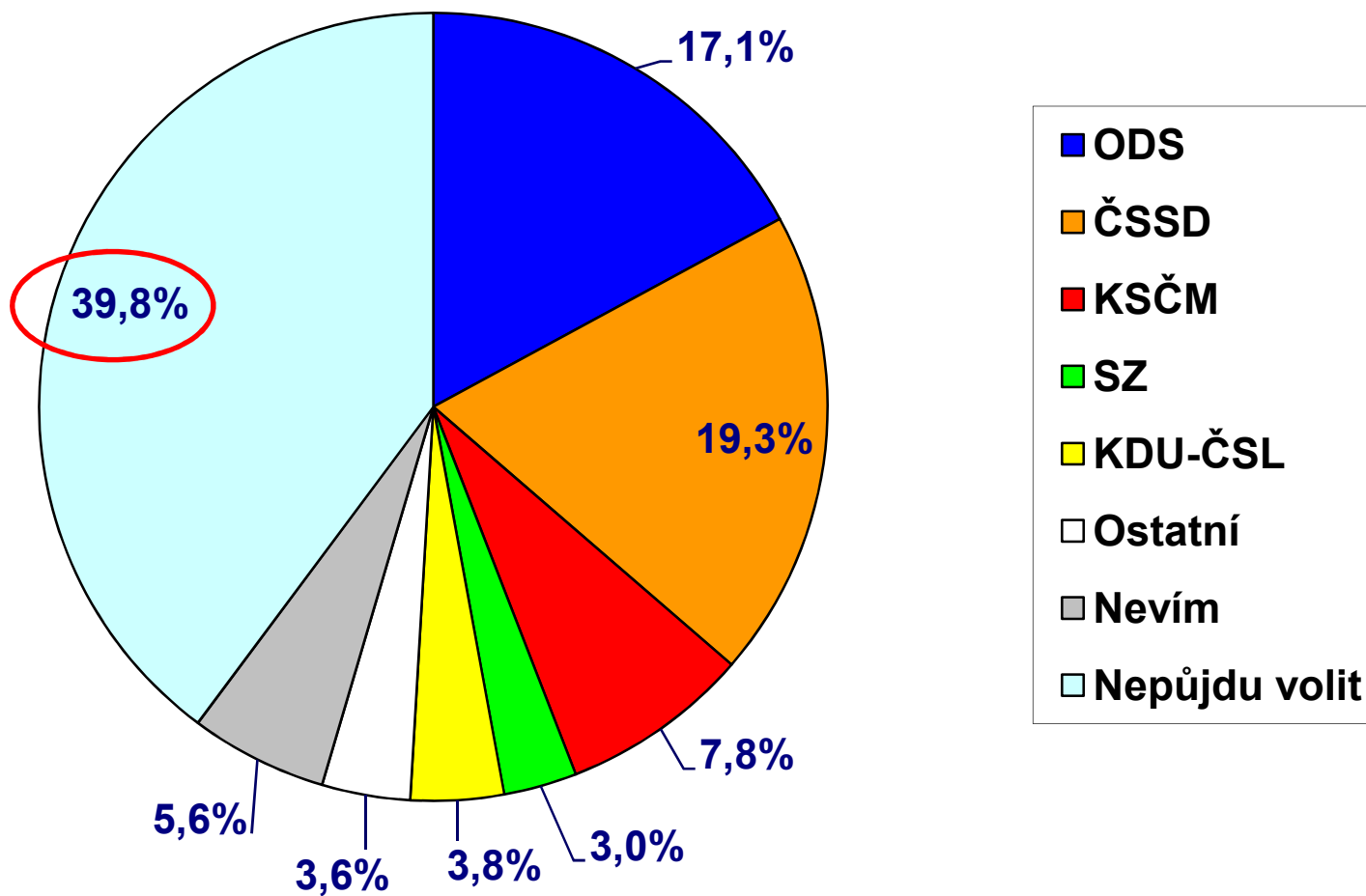
## Vývoj preferencí



# STRANICKÉ PREFERENCE – % hlasů všech oprávněných voličů

TISKOVÁ ZPRÁVA

Stranický koláč



**Tyto hodnoty nelze porovnávat s výsledky voleb!**

# ZÁVĚRY A SROVNÁNÍ PRŮZKUMU S VÝSLEDKY VOLEB

**V lednovém průzkumu si pozici nejsilnější strany udržela ČSSD s výsledkem 35 %.**

V porovnání s prosincovým šetřením však ČSSD ztratila 5 % podpory voličů. Takový meziměsíční propad preferencí ČSSD zaznamenala poprvé od voleb v červnu 2006.

**ODS se v lednu pohybovala na hodnotě přes 31 %. Tento výsledek je meziměsíčně o necelých 3,5 % vyšší.**

**Rozdíl mezi nejsilnějšími stranami nyní dosahuje 4 %, ve prospěch ČSSD. Ještě v prosinci byl rozdíl mezi ČSSD a ODS téměř 13%.**

**KSČM v prosinci zaznamenala 14% podporu voličů, což je stejný výsledek v porovnání s prosincovým modelem.**

**KDU-ČSL by v lednu volilo 7 % voličů. To je téměř stejný výsledek jako před měsícem.**

**Strana zelených se v lednovém šetření pohybuje nad 5% hranicí na hodnotě necelých 5,5 %.**

Ve srovnání s prosincovým průzkumem se její preference zvýšily o téměř 3 %.

**Vzhledem k statistické chybě (která se konkrétně pro výsledek SZ pohybuje v intervalu cca +/- 1,5 % od zjištěné hodnoty) to však nemusí znamenat, že by se ve skutečnosti SZ do parlamentu dostala.**

Podpora **ostatních**, neparlamentních stran, byla v lednu 6,5 %. Takový výsledek znamená 1,5% pokles.

Strana	Volby
	červen 2006
ODS	35,4
ČSSD	32,3
KSČM	12,8
SZ	6,3
KDU-ČSL	7,2
Ostatní	6

MEDIAN												
leden 2008	únor 2008	březen 2008	duben 2008	květen 2008	červen 2008	červenec 2008	srpen 2008	září 2008	říjen 2008	listopad 2008	prosinec 2008	leden 2009
29,2	30,3	29,8	28,6	32,3	32,5	29,4	31,6	31,5	30,2	29,1	27,9	31,3
35,7	33,9	36,9	38,9	36,5	35,5	37,7	36,8	34,8	38,1	42,7	40,5	35,3
12,6	14,9	13,2	13,9	12,2	15,1	14,6	15,4	13,1	13,8	12,1	14,0	14,2
8,0	8,8	8,0	4,8	4,9	4,5	7,1	4,0	4,7	5,1	4,3	2,7	5,5
5,9	6,8	6,1	5,5	7,0	5,8	6,0	7,3	6,4	5,8	5,9	6,7	7,0
8,5	5,4	5,9	8,2	7,1	6,7	5,3	4,9	9,5	7,0	5,9	8,1	6,6

(údaje v %)



# MEDIAN

## KONTAKT

MEDIAN je nezávislá soukromá společnost pro výzkum trhu, médií a veřejného mínění & vývoj analytického a marketingového software. Společnost působí na trhu od roku 1993 a realizuje všechny typy kvalitativních i kvantitativních výzkumů trhu a veřejného mínění, vč. oficiálních mediálních měření a MML-TGI.

Arnošt Janeček

Mobil: + 420 605 222 795

[arnost.janecek@median.cz](mailto:arnost.janecek@median.cz)

MEDIAN

Národních hrdinů 73

Praha 9

190 12

[www.median.cz](http://www.median.cz)

Sekretariát: + 420 225 301 111

MEDIAN je členem:

SIMAR

ESOMAR

TGI Network

American Marketing Association