

M E D I A N

VÝZKUM TRHU, MÉDIÍ a VEŘEJNÉHO MÍNĚNÍ, VÝVOJ SOFTWARE

MEDIAN, Národních hrdinů 73, 190 12 Praha 9, tel.: 225 301 111, fax: 225 301 101, <http://www.median.cz>, e-mail: median@median.cz

oficiální partner KANTAR MEDIA GROUP

pro Českou republiku

TISKOVÁ ZPRÁVA

VOLEBNÍ MODEL, STRANICKÉ PREFERENCE, VÝVOJ VOLIČSKÝCH PREFERENCÍ

září 2009

**9. října 2009
MEDIAN ČR**

Tato tisková zpráva je včetně předchozích dostupná ke stažení na www.median.cz.
9. října 2009, MEDIAN ČR, Arnošt Janeček, Kamil Chovanec

METODOLOGIE SBĚRU A ZPRACOVÁNÍ DAT

Realizátor – MEDIAN, s.r.o.

Výzkum trhu, médií a veřejného mínění, vývoj software.

Terénní sběr dat proběhl ve dnech 2.9.-1.10. 2009 stratifikovaným adresním náhodným výběrem. Respondenti tvoří reprezentativní vzorek populace ČR dle údajů ČSÚ.

Předvolebního průzkumu se zúčastnilo **1180** respondentů starších 18 let.

Metodologie sběru dat – osobní rozhovor tazatele s respondentem, který zaznamenává odpovědi do elektronického dotazníku (notebooku).

Na základě doporučení, které vydalo sdružení SIMAR dne 29. 6. 2006, jehož je agentura MEDIAN členem, jsou primárně uváděny výsledky **stranických preferencí a volebního modelu**.

Ve výsledcích je vedle aktuálních preferencí respondentů zohledněna i informace, jak hlasovali v posledních volbách do PSP ČR.

- **VOLEBNÍ MODEL** agentury MEDIAN reprezentuje předpokládané výsledky voleb do Poslanecké sněmovny. **Do výsledku jsou zahrnuti oprávnění voliči, kteří by šli k volbám a jsou rozhodnuti, kterou stranu by volili.**

Výsledky reprezentují preference za období, ve kterém proběhlo dotazování, tj. za měsíc září 2009.

METODOLOGICKÁ POZNÁMKA

Od zářijové etapy jsou pozměněny následující otázky:

V01. Zúčastníte se předčasných voleb do Poslanecké sněmovny, které se budou konat v říjnu 2009?

V01. Kdyby se konaly zítra volby do Poslanecké sněmovny, zúčastnil(a) byste se jich, volil(a) byste?

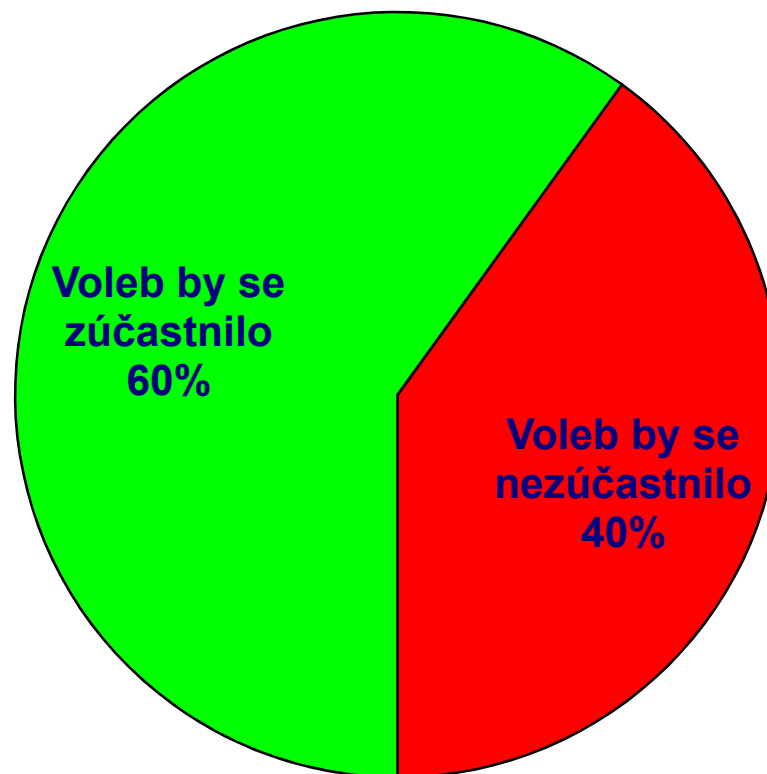
V02. Kterou stranu, nebo hnutí byste volil(a)?

V02. Kterou stranu nebo hnutí budete volit?

- ***Původní formulace***
- ***Nová formulace, září 2009***

VOLEBNÍ ÚČAST

Z aktuálního průzkumu vyplývá, že v září by se voleb do PSP ČR zúčastnilo 60 % oprávněných voličů. Takový výsledek je zhruba o 5 % nižší v porovnání s volbami v červnu 2006.

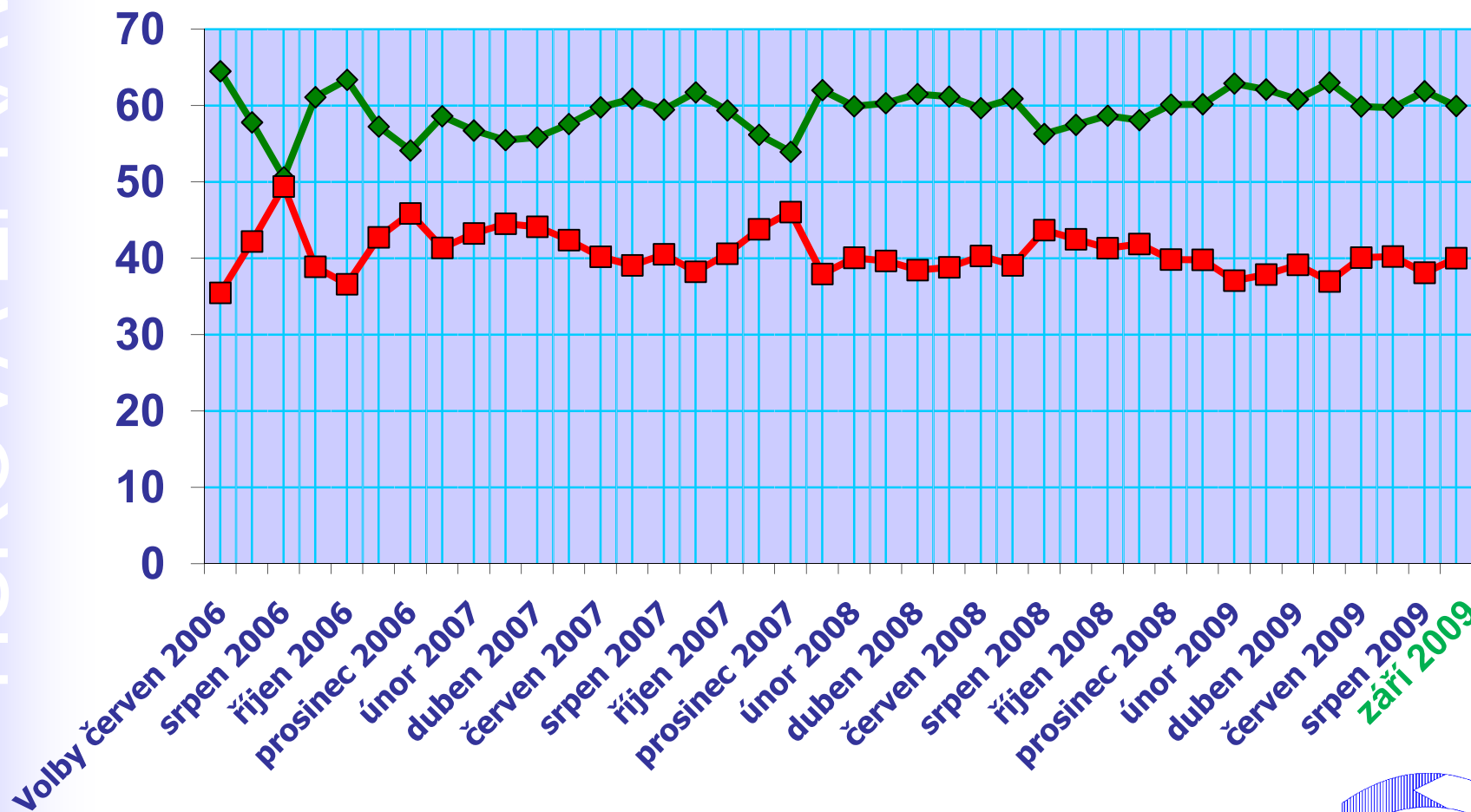


VOLEBNÍ ÚČAST

TISKOVÁ ZPRÁVA

(%)

Vývoj volební účasti



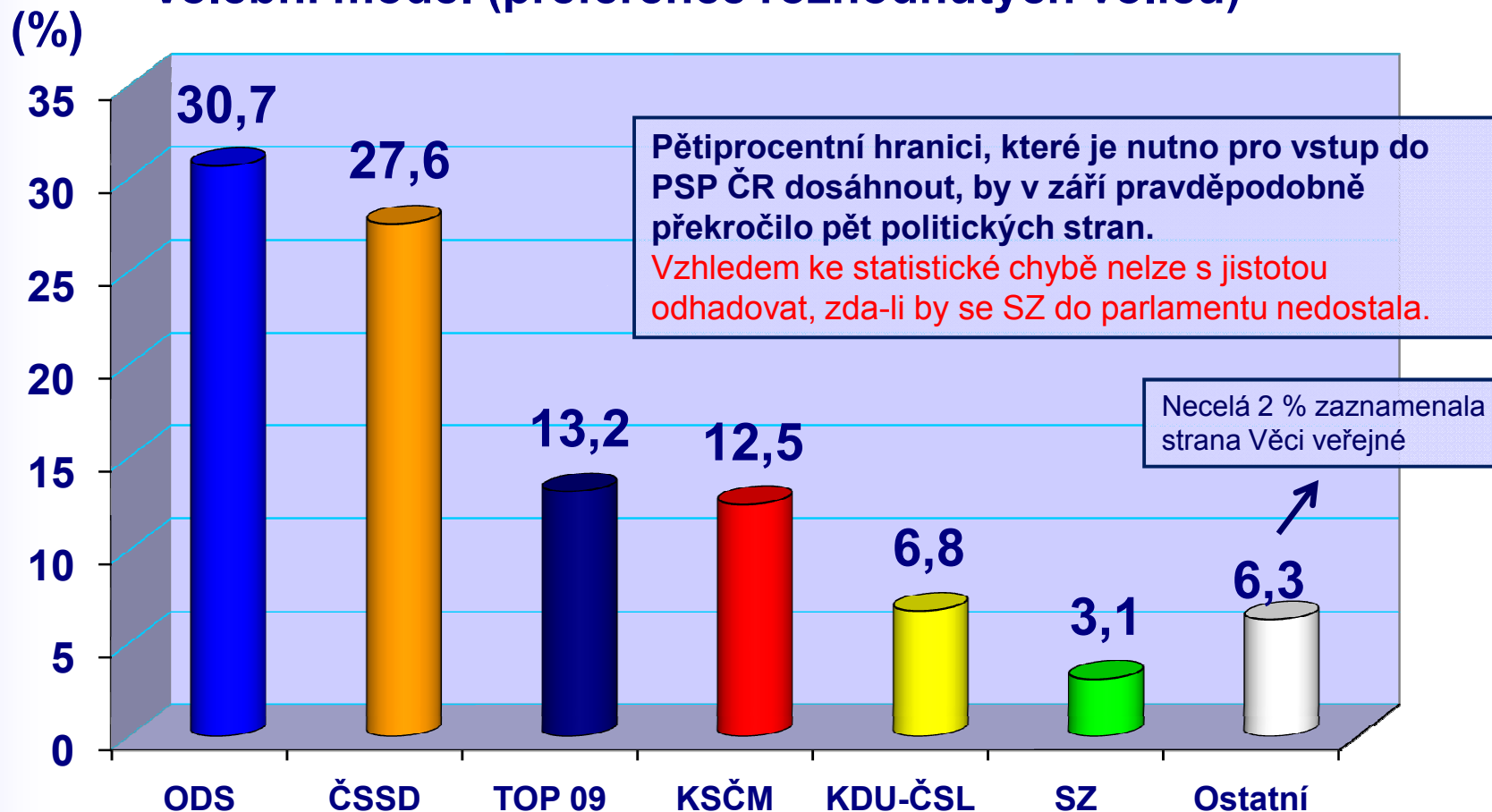
◆ Voleb by se zúčastnilo ■ Voleb by se nezúčastnilo

VOLEBNÍ MODEL – % hlasů rozhodnutých voličů

Statistická odchylka je u následujícího grafu cca 2 % u menších stran a až 4 % u velkých stran.

TISKOVÁ ZPRÁVA

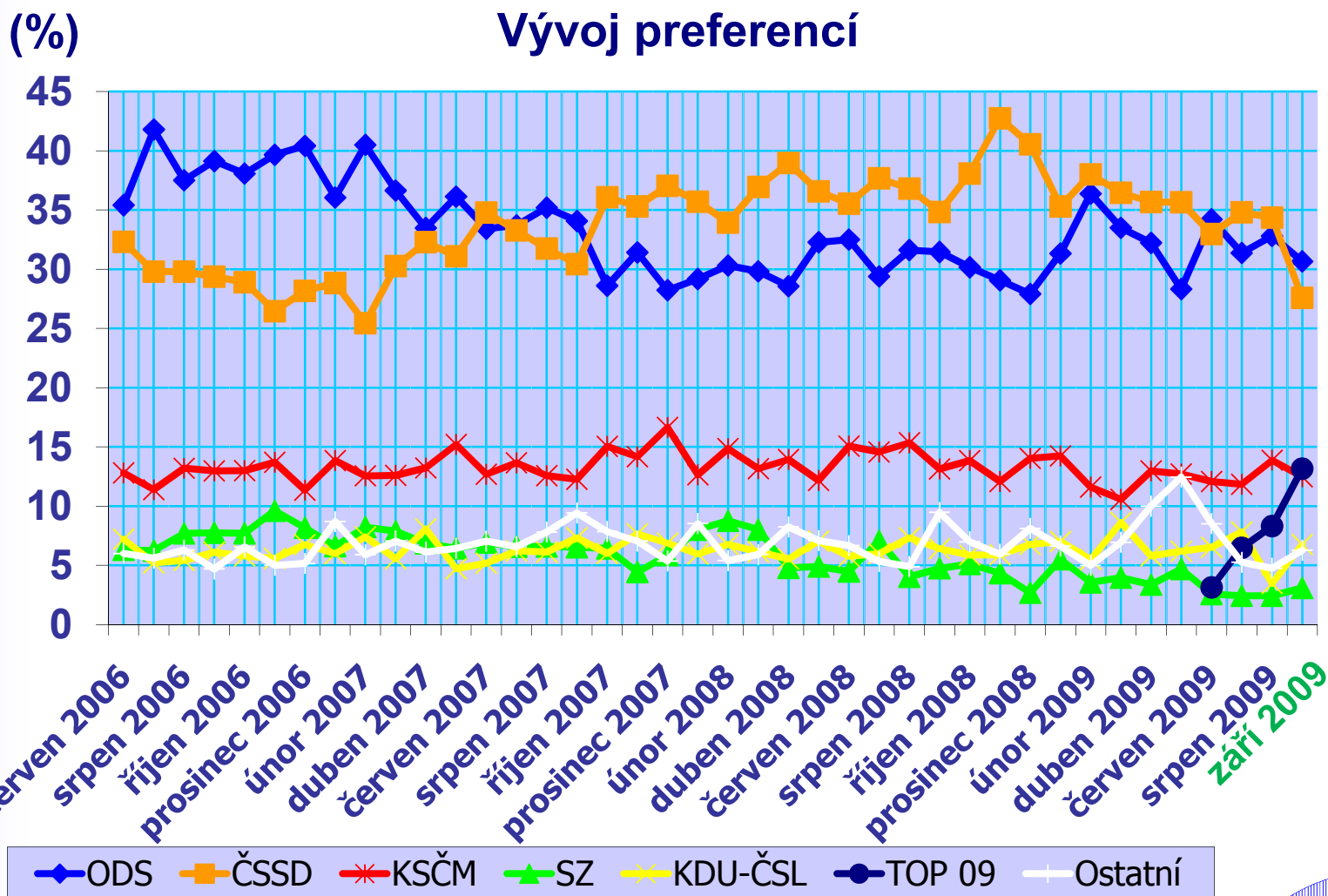
Volební model (preferance rozhodnutých voličů)



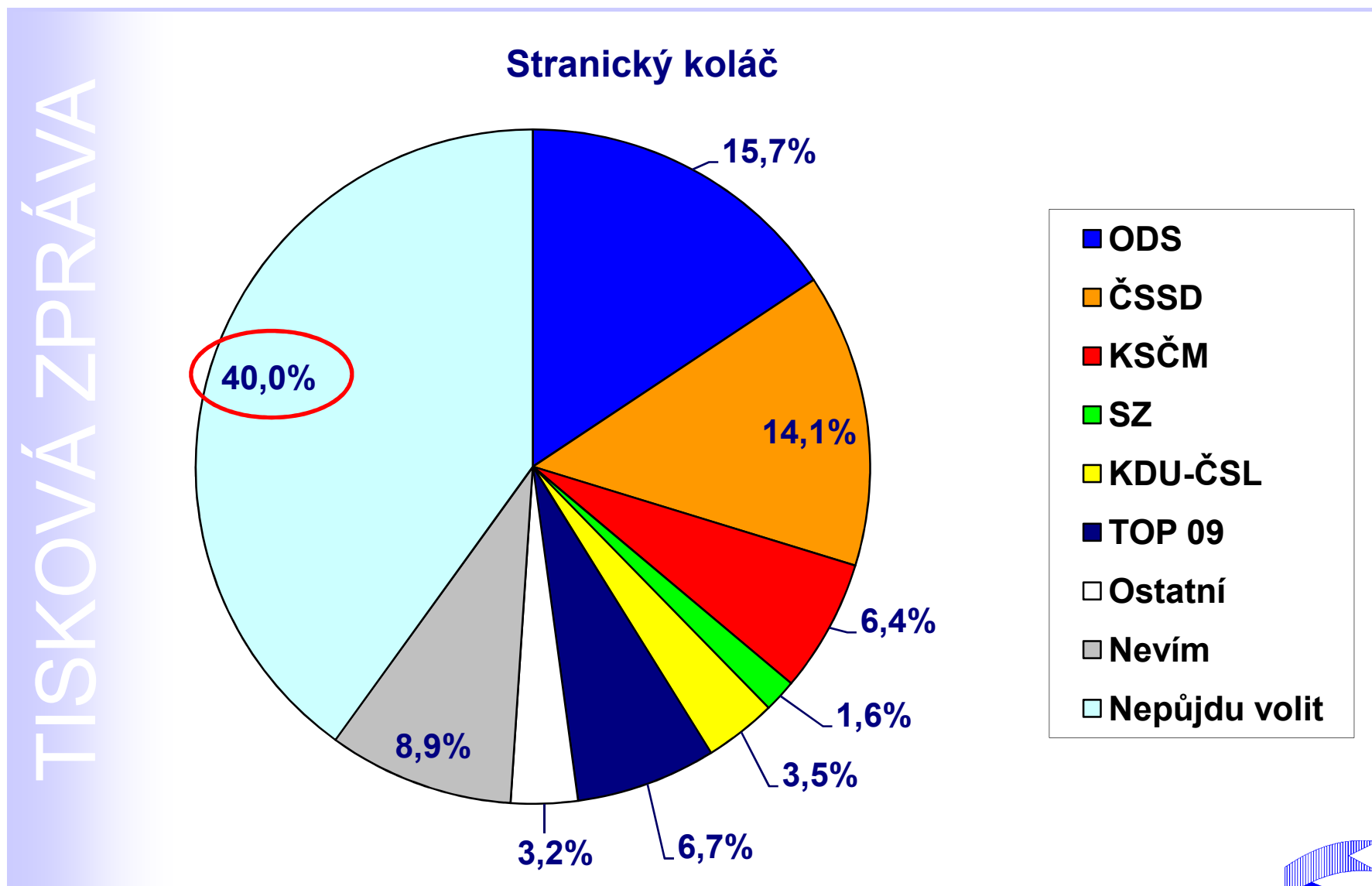
VOLEBNÍ MODEL reprezentuje předpokládané výsledky voleb do Poslanecké sněmovny. Do výsledku jsou zahrnuti oprávnění voliči, **kteří by šli k volbám a jsou rozhodnuti, jakou stranu by volili.**

VOLEBNÍ MODEL – VÝVOJ

TISKOVÁ ZPRÁVA



STRANICKÉ PREFERENCE – % hlasů všech oprávněných voličů



Tyto hodnoty nelze porovnávat s výsledky voleb!

ZÁVĚRY A SROVNÁNÍ PRŮZKUMU S VÝSLEDKY VOLEB

V zářijovém průzkumu Medianu se na pozici nejsilnější strany umístila ODS s výsledkem necelých 31 %. Druhá ČSSD dosáhla výsledku 27,6 % a meziměsíčně tak ztratila téměř 7 %. ODS meziměsíčně zaznamenala 2% úbytek voličů.

Rozdíl mezi nejsilnějšími stranami nyní činí 3 %, ve prospěch ODS. Podobný výsledek Median zaznamenal naposledy v září 2007.

KSČM v září zaznamenala 12,5% podporu voličů, což je meziměsíční pokles o 1,5 %. KSČM se nyní pohybuje na čtvrtém místě, s těsným rozdílem za TOP 09.

Preference **KDU-ČSL** se v září pohybovaly na necelých 7 %, což je meziměsíční nárůst o zhruba 3,5 %. V aktuálním šetření se tak KDU-ČSL vrátila nad 5% limit, který v srpnu nepřekročila.

TOP 09 zaznamenala zhruba 13% podporu voličů a meziměsíčně se její preference zvýšily o necelých 5 % a těsně se tak posunula před KSČM.

Strana zelených se v zářijovém průzkumu pohybovala kolem 3 %. Ve srovnání se srpnovým výsledkem se její preference zvýšily o zhruba půl procenta. **Vzhledem ke statistické chybě nelze s jistotou odhadovat, zda-li by se SZ do parlamentu nedostala.**

Podpora **ostatních**, neparlamentních stran byla v září zhruba 6 %.

Strana	Volby
	červen 2006
ODS	35,4
ČSSD	32,3
KSČM	12,8
SZ	6,3
KDU-ČSL	7,2
TOP 09	-
Ostatní	6

(údaje v %)



MEDIAN	MEDIAN	MEDIAN	MEDIAN	MEDIAN	MEDIAN	MEDIAN	MEDIAN	MEDIAN	MEDIAN	MEDIAN	MEDIAN	MEDIAN
září 2008	říjen 2008	listopad 2008	prosinec 2008	leden 2009	únor 2009	březen 2009	duben 2009	květen 2009	červen 2009	červenec 2009	srpen 2009	září 2009
31,5	30,2	29,1	27,9	31,3	36,4	33,5	32,2	28,3	34,2	31,4	32,8	30,7
34,8	38,1	42,7	40,5	35,3	38,0	36,4	35,7	35,6	33,0	34,8	34,4	27,6
13,1	13,8	12,1	14,0	14,2	11,6	10,6	13,0	12,7	12,1	11,9	13,9	12,5
4,7	5,1	4,3	2,7	5,5	3,5	3,9	3,4	4,7	2,6	2,4	2,4	3,1
6,4	5,8	5,9	6,7	7,0	5,5	8,6	5,8	6,2	6,5	7,8	3,5	6,8
-	-	-	-	-	-	-	-	-	3,1	6,5	8,3	13,2
9,5	7,0	5,9	8,1	6,6	5,0	6,9	10,0	12,4	8,5	5,3	4,8	6,3

Podrobnější analýza dat ukazuje, že TOP 09 získala nejvíce příznivců mezi bývalými voliči ODS, KDU-ČSL, ČSSD a SZ. Voliči ČSSD a ODS pak dále přecházejí k postojí „Nepůjdu volit“ nebo k „Nevím koho volit“.



MEDIAN

KONTAKT

MEDIAN je nezávislá soukromá společnost pro výzkum trhu, médií a veřejného mínění & vývoj analytického a marketingového software. Společnost působí na trhu od roku 1993 a realizuje všechny typy kvalitativních i kvantitativních výzkumů trhu a veřejného mínění, vč. oficiálních mediálních měření a MML-TGI.

Arnošt Janeček

Mobil: + 420 605 222 795

arnost.janecek@median.cz

MEDIAN

Národních hrdinů 73

Praha 9

190 12

www.median.cz

Sekretariát: + 420 225 301 111

MEDIAN je členem:

SIMAR

ESOMAR

TGI Network

American Marketing Association